



PREFEITURA MUNICIPAL
DE NOVA SANTA RITA – PI



RELATÓRIO DE GESTÃO CONSOLIDADO 2025

Transparência • Compromisso • Desenvolvimento

Nova Santa Rita – Piauí



ESTADO DO PIAUÍ
Prefeitura Municipal de Nova Santa Rita-PI
CNPJ nº: 01.612.599/0001-87



Prefeitura Municipal de Nova Santa Rita-PI

Relatório de Gestão Consolidado

Exercício 2025



SUMÁRIO

LISTA DE ILUSTRAÇÕES.....	4
LISTA DE GRÁFICOS.....	5
LISTA DE TABELA.....	6
LISTA DE SIGLAS.....	7
1. IDENTIDADE ORGANIZACIONAL.....	13
1.1. MISSÃO.....	13
1.2. VISÃO.....	13
1.3. VALORES.....	14
1.4. ORGANOGRAMA.....	14
1.5. COMPETÊNCIAS E RESPONSÁVEIS.....	15
1.6. PRINCIPAIS NORMAS.....	19
1.7. PROGRAMAS E AÇÕES.....	22
2. GOVERNANÇA, RISCOS E RESULTADOS.....	24
2.1. OBJETIVOS ESTRATÉGICOS.....	24
2.2. METAS.....	24
3. RESULTADOS E PRINCIPAIS AÇÕES EXECUTADAS POR ÁREA.....	24
3.1. GABINETE DO PREFEITO.....	25
3.2. CONTROLADORIA INTERNA.....	26
3.4. SECRETARIA DE ADMINISTRAÇÃO E PLANEJAMENTO.....	32
3.5. SECRETARIA DE FINANÇAS.....	37
3.6. SECRETARIA DE EDUCAÇÃO.....	47
3.7. SECRETARIA DE SAÚDE.....	68
3.8. SECRETARIA DE ASSISTÊNCIA SOCIAL.....	89
3.9. SECRETARIA DE OBRAS E SERVIÇOS URBANOS.....	125
3.10. SECRETARIA DE AGRICULTURA E DESENVOLVIMENTO URBANO.....	130
3.11. SECRETARIA DO MEIO AMBIENTE.....	133
3.12. SECRETARIA DE CULTURA.....	143
3.13. SECRETARIA DE TURISMO, ESPORTE E LAZER.....	147
APÊNDICE.....	149



LISTA DE ILUSTRAÇÕES

Figura 1 - Mapa do Piauí	12
Figura 2- Informações demográficas.....	13
Figura 3 - Avaliação portal da transparência	30
Figura 4 - IDEB - Anos iniciais	60
Figura 5 - IDEB - Anos Finais	60
Figura 6 - Perfil das Famílias Inscritas no Cadastro Único – dezembro/2025	102
Figura 7 - Conferência municipal de assistência social.....	111
Figura 8 - Ações CMDCA	113
Figura 9 - Ações Conselho Tutelar.....	114
Figura 10- Reformar estádio municipal	126
Figura 11- Gramado estádio municipal Anceto Barroso	127
Figura 12 - Ampliação do bueiro da praça	128
Figura 13 - Construção Unidade Escolar	130
Figura 14- Curso prático de inseminação artificial em caprinos e ovinos	132
Figura 15- Curso produção de silagem	133
Figura 16 - Capacitação ambiental	135
Figura 17 - Comemoração ao aniversário do município	144
Figura 18- Quadrilha Tête Soares.....	145
Figura 19- Escuta Pública PNAB	146
Figura 20 - Festividades virada do ano	146
Figura 21 - Estádio municipal.....	147
Figura 22- Campeonato municipal de Futsal.....	148



LISTA DE GRÁFICOS

Gráfico 1 - Organograma	15
Gráfico 2 - Programas e Ações	23
Gráfico 3 - Atos normativos.....	26
Gráfico 4 - Evolução portal da transparência	31
Gráfico 5 - Composição do quadro funcional em 2025.....	33
Gráfico 6 - Servidores educação por gênero.....	34
Gráfico 7 - Veículos Próprios	37
Gráfico 8 - Origem da receita orçamentária	39
Gráfico 9 - Despesa por grupo.....	41
Gráfico 10 - Despesa por função de governo.....	43
Gráfico 11 - População por faixa etária - E-SUS	74
Gráfico 12 - Produção anual de saúde.....	77
Gráfico 13 - Causas de internação 2021 a 2025	80
Gráfico 14 - Atendimentos realizados no CRAS.....	94
Gráfico 15 - Atividades do CRAS em 2025	96
Gráfico 16 - Faixa etária dos grupos - SCFV	99
Gráfico 17 - Acompanhamentos Primeira Infância	100
Gráfico 18 - Indicadores IGD-M	106



LISTA DE TABELA

Tabela 1 - Principais normas	21
Tabela 2 - Programas desenvolvidos.....	23
Tabela 3 - Servidores por secretaria	34
Tabela 4 – Servidores da secretaria de saúde	35
Tabela 5 - Receita Orçamentária	39
Tabela 6 - Despesa Orçamentária	40
Tabela 7 - Resultado orçamentário	41
Tabela 8 - Despesa por função de governo	42
Tabela 9 - Receita corrente líquida	44
Tabela 10 - Aplicação das despesas com ASPS	45
Tabela 11 - Despesas com MDE	45
Tabela 12 - Despesa com pessoal.....	47
Tabela 13 – Escolas Municipais.....	51
Tabela 14 - Funcionários sec. de educação.....	51
Tabela 15 - Matrículas na rede municipal de ensino	52
Tabela 16 - PNATE.....	54
Tabela 17 - PNAE.....	55
Tabela 18 - Estabelecimentos de saúde	70
Tabela 19 - Equipes de saúde	73
Tabela 20 - Procedimentos de saúde realizados	76
Tabela 21 - Produção de atenção ambulatorial.....	81
Tabela 22 - Famílias acompanhadas CRAS	93
Tabela 23 - Benefícios eventuais.....	94
Tabela 24 – Atendimentos CRAS	96
Tabela 25 – Faixa etária dos grupos - SCFV	99
Tabela 26- Benefícios Bolsa Família.....	104
Tabela 27- Conelho municipal de assistência social	109
Tabela 28- Agricultura familiar e programas de apoio	131



LISTA DE SIGLAS

- ACE – Agente de Combate a Endemias
ACS – Agente Comunitário de Saúde
ATRICON – Associação dos Membros dos Tribunais de Contas do Estado do Brasil
BPC - Benefício de Prestação Continuada
CADÚNICO - Cadastro Único para Programas Sociais do Governo Federal
CAPS – Centro de Atenção Psicossocial
CF – Constituição federal
CMAS - Conselho Municipal de Assistência Social
CMDCA - Conselho Municipal dos Direitos da Criança e do Adolescente
CNCA – Compromisso nacional da criança alfabetizada
CRAS - Centro de Referência da Assistência Social
EJA – Educação de jovens e adultos
ESF – Equipe de Saúde da Família
FUNDEB – Fundo de desenvolvimento de valorização da educação básica
FMS – Fundo municipal de Saúde
FMAS – Fundo municipal de Assistência Social
IBGE - Instituto Brasileiro de Geografia e Estatísticas
IDEB - Índice de Desenvolvimento da Educação Básica
IGD – Índice de gestão descentralizada
LDO – Lei de diretrizes orçamentárias
LOA – Lei Orçamentária Anual
LOAS – Lei orgânica da Assistência Social
LRF – Lei de Responsabilidade Fiscal
LRPD – Laboratório Regional de Prótese Dentária
MDS - Ministério de Desenvolvimento Social e combate à Fome
NASF – Núcleo de Apoio a Saúde da Família
NOBSUAS - Norma Operacional Básica do Sistema Único da Assistência Social
NUCA - Núcleo de Cidadania dos Adolescentes



ESTADO DO PIAUÍ
Prefeitura Municipal de Nova Santa Rita-PI
CNPJ nº: 01.612.599/0001-87



PAIF – Proteção e atendimento integral a família
PBF – Programa bolsa família
PDDE – Programa dinheiro direto na escola
PI – Piauí
PNAE – Programa nacional de alimentação escolar
PNATE – Programa nacional de transporte escolar
PNTP – programa nacional de transparência pública
PPA – Plano Plurianual
PPAIC – Programa Piauiense de Alfabetização na Idade Certa
PROEC – Programa escola e comunidade
PSB – Serviços de proteção social básica
PSE – Programa Saúde Educação
RCL – Receita corrente líquida
RIT – Receita de impostos e transferências
SEMED – Secretaria Municipal de Educação
SCFV – Serviço de Convivência e Fortalecimento de Vínculos
SUAS – Sistema Único da Assistência Social
SUS – Sistema Único de Saúde
TCE – Tribunal de contas do estado
UBS – Unidade Básica de saúde
VAAT – Valor anual total aluno



EQUIPE DE GOVERNO

PREFEITO MUNICIPAL

HELI MARQUES DE CARVALHO

VICE-PREFEITO

ANTÔNIO VENÍCIUS SOARES

CONTROLADORIA GERAL

MARIA DO SOCORRO VIEIRA DE SOUSA LEAL

SECRETARIA MUNICIPAL DE ADMINISTRAÇÃO E PLANEJAMENTO

JOSÉ SOARES

SECRETARIA MUNICIPAL DE EDUCAÇÃO

ANDREA COSTA LOPES MARQUES

SECRETARIA MUNICIPAL DE SAÚDE

MARCIA MARQUES DE CARVALHO

SECRETARIA MUNICIPAL DE ASSISTÊNCIA SOCIAL E CIDADANIA

ELIETE REIS MARQUES

SECRETARIA MUNICIPAL DA CULTURA

JOÃO BATISTA FERREIRA DA SILVA

SECRETARIA MUNICIPAL DE MEIO AMBIENTE

FELIPE MARQUES BARROSO DE CARVALHO

SECRETARIA MUNICIPAL DE AGRICULTURA

MANOEL PEREIRA LIMA

SECRETARIA MUNICIPAL DE OBRAS, SERV. URBANOS E INFRAESTRUTURA

GILDESON BARROSO COELHO

SECRETARIA DE TURISMO, ESPORTE E LAZER

LUCIANO FERREIRA COUTINHO



MENSAGEM DO PREFEITO MUNICIPAL

É com elevado senso de responsabilidade e compromisso com a transparência pública que apresentamos o Relatório de Gestão Consolidado do Município de Nova Santa Rita-PI, referente ao exercício de 2025.

O presente relatório evidencia os principais resultados alcançados pela administração municipal, refletindo o esforço contínuo em promover uma gestão pautada nos princípios da **legalidade, eficiência e responsabilidade fiscal**. Ao longo do exercício, as ações governamentais foram planejadas e executadas em consonância com os instrumentos de planejamento (PPA, LDO e LOA), assegurando a compatibilidade entre metas estabelecidas e resultados alcançados.

No âmbito da **educação**, destacam-se os investimentos na manutenção e desenvolvimento do ensino, com aplicação de recursos acima do mínimo constitucional, além do fortalecimento das ações pedagógicas e da rede municipal. Ressalta-se que o município manteve a estabilidade no número de alunos matriculados, assegurando o acesso, a permanência e a qualidade do ensino ofertado nas diferentes etapas e modalidades.

Na **saúde**, foram intensificadas as ações de atenção básica e serviços essenciais, garantindo o cumprimento dos limites constitucionais e o atendimento contínuo à população.

Na área de **assistência social**, houve a ampliação das ações de proteção social básica, com fortalecimento dos programas de atendimento às famílias em situação de vulnerabilidade, promovendo **inclusão social e cidadania**.

No setor de **infraestrutura e urbanismo**, destacam-se os investimentos em pavimentação, manutenção urbana, iluminação pública e melhoria dos serviços essenciais, contribuindo para a **qualidade de vida da população**.

No que se refere à **agricultura e desenvolvimento rural**, foram desenvolvidas ações de incentivo à produção local, com apoio à agricultura familiar



e fortalecimento das atividades econômicas do município. Já nas áreas de cultura, esporte e lazer, foram promovidos ações e eventos voltados à valorização das tradições culturais, incentivo à prática esportiva e ampliação das atividades de lazer, fortalecendo a integração social.

A **gestão financeira** e orçamentária foi conduzida com responsabilidade, resultando em arrecadação integral das receitas previstas, controle efetivo das despesas e geração de superávit orçamentário ao final do exercício. Destaca-se, ainda, o cumprimento rigoroso dos limites legais, incluindo a despesa com pessoal, que se manteve abaixo dos limites estabelecidos pela Lei de Responsabilidade Fiscal.

Registra-se também o fortalecimento dos mecanismos de **controle interno**, a ampliação da **transparência pública** e o aperfeiçoamento dos instrumentos de governança, com destaque para a disponibilização de informações no **Portal da Transparência** e o estímulo ao controle social. Ademais, a gestão manteve regularidade na produção de atos normativos, assegurando a legalidade e a continuidade administrativa.

Os resultados alcançados demonstram uma gestão comprometida com o planejamento, a eficiência na aplicação dos recursos públicos e a busca constante pela melhoria dos serviços ofertados à população, mesmo diante dos desafios inerentes aos municípios de pequeno porte. Dessa forma, reafirmamos o compromisso da administração municipal com o desenvolvimento sustentável de Nova Santa Rita-PI, com a responsabilidade na gestão fiscal e com a promoção de políticas públicas que contribuam para a melhoria contínua da qualidade de vida da população.

HELI MARQUES DE CARVALHO
Prefeito Municipal



APRESENTAÇÃO

Nova Santa Rita é um município brasileiro localizado na região Sudeste do Estado do Piauí. Inserido no contexto do semiárido nordestino, Integra a antiga Mesorregião Sudeste Piauiense e a Microrregião Geográfica do Alto Médio Canindé, conforme classificação do Instituto Brasileiro de Geografia e Estatística – IBGE. Sua história remonta a um pequeno povoado que, ao longo do tempo, se desenvolveu e se transformou na cidade que conhecemos hoje.

A cidade surgiu a partir de um povoado que cresceu gradualmente. A economia local é predominantemente agrícola, com destaque para a produção de grãos e a pecuária. Elevado à categoria de município e distrito com a denominação de Nova Santa Rita, pela Lei Estadual nº 4680, de 26-01-1994, desmembrado de São João do Piauí. Sede no atual distrito de Nova Santa do Piauí (ex-povoado de Santa Rita).

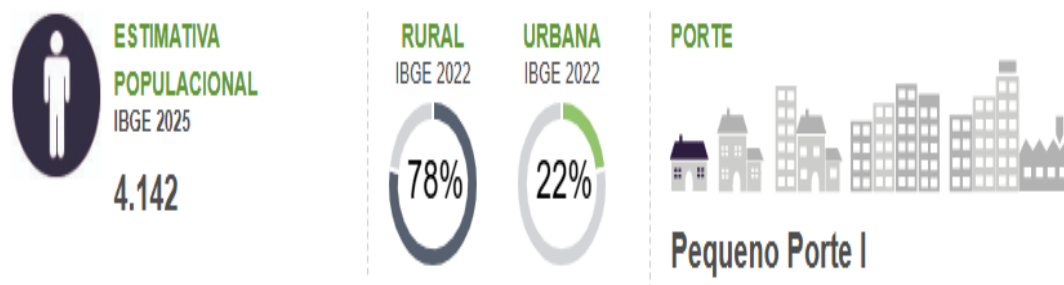


Figura 1 - Mapa do Piauí

Constituído do distrito sede e instalado em 01-01-1997. O município de Nova Santa Rita - PI, no estado do Piauí, está situado a 415 km da capital Teresina. O município integra o Território Serra da Capivara. De acordo com o Censo realizado no ano de 2022 pelo Instituto Brasileiro de Geografia e Estatística (IBGE), a população é de 4.147 pessoas, à estimativa populacional para 2025 indica aproximadamente 4.142 habitantes, revelando crescimento discreto e relativa estabilidade demográfica, característica comum a municípios de pequeno porte e baixa dinâmica migratória. Observa-se predominância significativa da população residente na zona rural, correspondente a 78% do total, enquanto a população urbana representa 22%. Em termos absolutos (Censo 2022), estima-se aproximadamente 3.180 pessoas residindo na área rural e 896 na área urbana.



INFORMAÇÕES DEMOGRÁFICAS



IBGE, Censo Demográfico - 2022

Figura 2- Informações demográficas

1. IDENTIDADE ORGANIZACIONAL

1.1. MISSÃO

Promover o desenvolvimento sustentável do Município de Nova Santa Rita, mediante a formulação, execução e avaliação de políticas públicas estruturadas, pautadas nos princípios da legalidade, eficiência, transparência e responsabilidade fiscal, visando à elevação dos indicadores socioeconômicos, ao fortalecimento dos serviços públicos essenciais, ao estímulo aos arranjos produtivos locais e à ampliação do acesso a direitos e oportunidades, assegurando inclusão social, equidade e melhoria contínua da qualidade de vida da população.

1.2. VISÃO

Consolidar o Município de Nova Santa Rita como referência regional em gestão pública responsável, orientada por resultados e fundamentada nos princípios da eficiência, transparência e responsabilidade fiscal, reconhecida pela elevação



contínua dos indicadores de qualidade de vida, pela ampliação das oportunidades de trabalho e geração de renda, pelo fortalecimento da economia local e pela aplicação eficaz e racional dos recursos públicos, promovendo desenvolvimento socioeconômico sustentável, equidade e justiça social.

1.3. VALORES

- Compromisso com o cidadão;
- Transparência e responsabilidade fiscal;
- Eficiência administrativa;
- Inclusão social;
- Valorização do desenvolvimento local;
- Sustentabilidade;
- Participação social

1.4. ORGANOGRAMA

O organograma do Poder Executivo Municipal apresenta a estrutura administrativa vigente, evidenciando a organização hierárquica dos órgãos que compõem a gestão pública. A estrutura é composta pelo Gabinete do Prefeito, Controladoria Interna e Secretarias Municipais, responsáveis pelo planejamento, coordenação e execução das políticas públicas nas diversas áreas de atuação. Integram ainda a estrutura administrativa os Fundos Municipais vinculados às respectivas secretarias.

Abaixo o organograma municipal detalhado as secretarias e fundos do município que estão vinculados ao poder executivo.

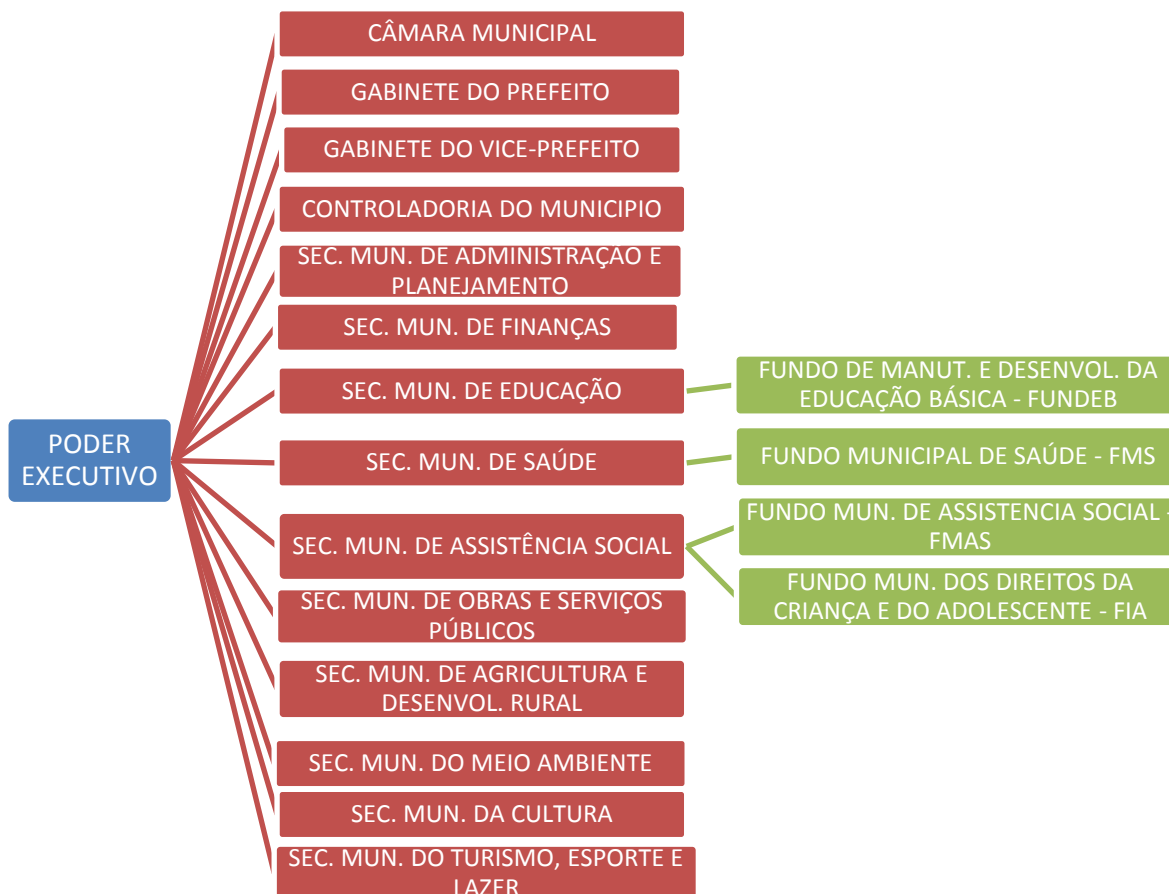


Gráfico 1 - Organograma

1.5. COMPETÊNCIAS E RESPONSÁVEIS

SECRETARIA MUNICIPAL DE GOVERNO

Responsável: Adriano de Sousa Lopes

E-mail: adriano08lopes@gmail.com

Descrição: Compete à Secretaria Municipal de Governo assistir o prefeito nas suas funções públicas, dar atendimento aos munícipes, manter ligação com os demais poderes e autoridades.



CONTROLADORIA DO MUNICÍPIO

Responsável: Maria do Socorro Vieira de Sousa Leal

E-mail: prefeitura@novasantarita.pi.gov.br

Descrição: Compete à controladoria, orientar, acompanhar, fiscalizar avaliar a gestão orçamentaria, financeira e patrimonial dos órgãos da administração direta, indireta e fundacional, com vista à regular a racional utilização dos recursos e bens públicos.

SECRETARIA MUNICIPAL DE ADMINISTRAÇÃO E PLANEJAMENTO

Responsável: José Soares

E-mail: prefeitura@novasantarita.pi.gov.br

Descrição: Compete à secretaria responder pelas atividades ligadas à administração pública e planejamento da prefeitura.

SECRETARIA MUNICIPAL DE FINANÇAS

Responsável: Valmir Marques de Carvalho

E-mail: prefeitura@novasantarita.pi.gov.br

Descrição: Compete à secretaria gerir, organizar, controlar e disciplinar a parte relativa a finanças do município em conformidade com legislação constitucional.

SECRETARIA MUNICIPAL DE EDUCAÇÃO

Responsável: Andrea Costa Lopes Marques

E-mail: secretariaeducacao@novasantarita.pi.gov.br



Descrição: Compete à secretária, planejar, coordenar, supervisionar e avaliar as atividades educacionais da rede escolar municipal em consonância com os objetos da política educacional do sistema estadual de educação.

SECRETARIA MUNICIPAL DE SAÚDE

Responsável: Marcia Marques de Carvalho

E-mail: saude@novasantarita.pi.gov.br

Descrição: Compete à secretaria, planejar, coordenar, implantar e executar as políticas, ações e programas de atenção à saúde, desenvolvidas nas unidades que compõe o sistema municipal de saúde em consonância com as diretrizes do SUS, visando à redução das causas de mortalidade e morbidade da população.

SECRETARIA MUNICIPAL DE ASSISTÊNCIA SOCIAL E CIDADANIA

Responsável: Eliete Reis Marques

E-mail: assistenciasocial@novasantarita.pi.gov.br

Descrição: Compete à secretaria, planejar, organizar, dirigir, coordenar, executar e controlar atividades setoriais a cargo do governo municipal que visem ao desenvolvimento social por meio de ações relativas à habitação e à promoção humana.

SECRETARIA MUNICIPAL DE OBRAS E SERVIÇOS PÚBLICOS

Responsável: Gildeson Barroso Coelho

E-mail: gildin.barroso@gmail.com



Descrição: Compete à secretaria, executar e coordenar os projetos do sistema de trânsito, transporte coletivo, individual e de carga, tráfego e sinalização em consonância com as diretrizes emanadas da secretaria municipal de planejamento e com a legislação que dispões sobre a política municipal de tráfego, trânsito e transporte do município.

SECRETARIA MUNICIPAL DE AGRICULTURA E DESENVOLVIMENTO RURAL

Responsável: Manoel Pereira Lima

E-mail: mp3468548@gmail.com

Descrição: Compete à secretária, levantar e interpretar o desempenho da agropecuária no município, nas áreas de produção, comercialização, abastecimento e afins.

SECRETARIA MUNICIPAL DO MEIO AMBIENTE

Responsável: Felipe Marques Barroso de Carvalho

E-mail: felipemarques.sma@gmail.com

Descrição: Compete à secretaria, propor, executar e fiscalizar, diretamente ou indiretamente, o cumprimento da política ambiental no eixo do município de nova Santa Rita.

SECRETARIA MUNICIPAL DA CULTURA

Responsável: João Batista Ferreira da Silva

E-mail: joabatistaf176@gmail.com



Descrição: Compete a secretaria, planejar, coordenar e executar políticas públicas voltadas à promoção e valorização da cultura local, incentivando manifestações culturais, apoiando eventos e preservando o patrimônio cultural do município,

SECRETARIA MUNICIPAL DO TURISMO, ESPORTE E LAZER

Responsável: Luciano Ferreira Coutinho

E-mail: secretariaeducacao@novasantarita.pi.gov.br

Descrição: Compete a secretaria, planejar, coordenar a execução de políticas públicas voltadas à promoção do turismo, incentivo à prática esportiva e oferta de atividades de lazer, visando ao desenvolvimento local e à melhoria da qualidade de vida da população.

1.6. PRINCIPAIS NORMAS

No exercício de 2025, a Prefeitura Municipal de Nova Santa Rita manteve regular produção normativa, assegurando a formalização dos atos administrativos e o adequado funcionamento da Administração Pública, em observância aos princípios da legalidade, publicidade, eficiência e responsabilidade fiscal.

Estão elencadas as leis fundamentais, como a Lei Orgânica Municipal, o Regime Jurídico dos Servidores, o Código Tributário Municipal e suas respectivas alterações, além dos instrumentos de planejamento e orçamento (PPA, LDO e LOA) e os Planos Municipais setoriais.

Essas normas constituem a base legal que disciplina a administração pública municipal e garante a execução das políticas públicas em conformidade com a legislação vigente



ESTADO DO PIAUÍ
Prefeitura Municipal de Nova Santa Rita-PI
CNPJ nº: 01.612.599/0001-87



DISCRIMINAÇÃO	NÚMERO	LINK
LEI ORGÂNICA MUNICIPAL	LEI Nº 1 DE 12/1997	https://sts-appm.s3.amazonaws.com/uploads/leis/d0c612d383a12c274249bcd55bb59e16.pdf
REGIME JURÍDICO ÚNICO E ESTATUTO DOS SERVIDORES PÚBLICOS MUNICIPAIS	LEI Nº 190 DE 29/08/2014	https://sts-appm.s3.amazonaws.com/uploads/leis/2bd8f3772e8831520d2d8866f47f6b37.pdf
CODIGO TRIBUTÁRIO MUNICIPAL	LEI Nº 023 DE 22/12/1998	https://sts-appm.s3.amazonaws.com/uploads/leis/6c5b1bd32f48a9e39d905be4f9c7425f.pdf
NOVO CODIGO TRIBUTÁRIO MUNICIPAL	LEI COMPLEMENTAR Nº 292 DE 01/09/2023	https://sts-appm.s3.amazonaws.com/uploads/leis/e40b620a0f3897cf5ab8dcc291ba5289.pdf
LEI DE DIRETRIZES ORÇAMENTÁRIAS – LDO	LEI N 306 DE 18/06/2024	https://novasantarita.pi.gov.br/uploads/leis/703f471b38dcea860438a9cd7bab8fd5.pdf
PLANO PLURIANUAL –	LEI Nº 271 DE 16/11/2021	https://novasantarita.pi.gov.br/uploads/leis/6bd170a079de7acbb8126b430



ESTADO DO PIAUÍ
Prefeitura Municipal de Nova Santa Rita-PI
CNPJ nº: 01.612.599/0001-87



PPA		577b26b.pdf
REVISÃO DO PLANO PLURIANUAL – PPA	LEI Nº 312 DE 09/12/2024	https://transparencia.novasantarita.pi.gov.br/uploads/leis/c947c68d62c9f3aef8a9f39641735cfc.pdf
LEI ORÇAMENTÁRIA ANUAL – LOA	LEI Nº 311 DE 09/12/2024	https://transparencia.novasantarita.pi.gov.br/uploads/leis/b32cde1cf106f27f03dfecf76b558d1e.pdf
ALTERAÇÃO DA LEI QUE DISPÕE SOBRE O REGIME JURÍDICO ADMINISTRATIVO E ESTATUTO DOS SERVIDORES PÚBLICOS MUNICIPAIS	LEI COMPLEMENTAR Nº 313/2024	https://sts-appm.s3.amazonaws.com/uploads/leis/c7bf80a5db7f1d90ec8c7271576007c9.pdf
PLANO MUNICIPAL DE EDUCAÇÃO	PLANO MUNICIPAL	https://sts-appm.s3.amazonaws.com/uploads/documentos/ea9138db134f4ddc34aa9c8549d1ab00.pdf
PLANO MUNICIPAL DE SAÚDE	2022 A 2025	https://sts-appm.s3.amazonaws.com/uploads/documentos/5787f42640b0cc2646540edd2505626.pdf

Tabela 1 - Principais normas



1.7. PROGRAMAS E AÇÕES

A execução dos Programas e Ações do Município de Nova Santa Rita – PI, no exercício de 2025, encontra-se fundamentada nas diretrizes estabelecidas no Plano Plurianual (PPA), na Lei de Diretrizes Orçamentárias (LDO) e na Lei Orçamentária Anual (LOA), observando os princípios da legalidade, legitimidade, economicidade e eficiência, em conformidade com a Lei Complementar nº 101/2000 (Lei de Responsabilidade Fiscal). As ações governamentais foram estruturadas por programas finalísticos e de apoio administrativo, assegurando compatibilidade entre o planejamento estratégico e a execução financeira. Apresenta-se a seguir o demonstrativo consolidado dos Programas e Ações desenvolvidos no exercício de 2025, contendo a dotação atualizada e a despesa executada, evidenciando o grau de execução orçamentária alcançado no período.

PROGRAMA	AÇÕES DESENVOLVIDAS	DOTAÇÃO	EXECUTADO
Encargos Judiciais	Cumprimento de decisões judiciais	27.561,41	27.561,41
Assistência Jurídica	Manutenção da Assessoria Jurídica	321.200,00	320.906,67
Supervisão e Coordenação Superior	Manutenção do Gabinete e Secretarias	7.011.945,18	6.801.359,74
Apoio Integral à Família	Atendimento socioassistencial (CRAS)	370.792,11	370.792,11
Assistência Social Geral	Benefícios eventuais e proteção básica	957.227,25	910.907,38
Ações Preventivas de Saúde	Campanhas e vigilância sanitária	173.994,45	169.191,06
Atenção Básica de Saúde	ESF e aquisição de medicamentos	6.506.334,50	6.506.334,50
Educação para Todos	Rede municipal, FUNDEB, transporte.	12.524.898,51	12.164.282,11
Nossa Cultura	Eventos e ações culturais	213.135,20	213.135,20
Desenvolvimento Urbano	Pavimentação e limpeza urbana	2.056.963,37	2.056.963,37



Melhoria Habitacional	Ações habitacionais	76.048,00	76.048,00
Abastecimento de Água	Manutenção do sistema hídrico	789.526,97	781.104,97
Desenvolvimento Rural	Incentivo à agricultura familiar	5.800,00	5.800,00
Iluminação Pública	Manutenção da iluminação	671.068,64	671.068,64
Desporto Amador	Eventos e man. Esportiva	632.491,72	632.491,72
Encargos Legislativos	Manutenção da Câmara Municipal	1.271.954,65	1.271.954,65

Tabela 2 - Programas desenvolvidos

A consolidação dos dados demonstra que o Município apresentou elevado nível de execução orçamentária, atingindo índice global de 98,12% no exercício de 2025. Observa-se concentração dos recursos nas áreas sociais prioritárias, especialmente Educação e Saúde, que juntas representam 57,13% da despesa executada, evidenciando o compromisso da gestão com políticas públicas estruturantes.

Distribuição Percentual da Despesa Executada por Eixo de Governo – Exercício 2025

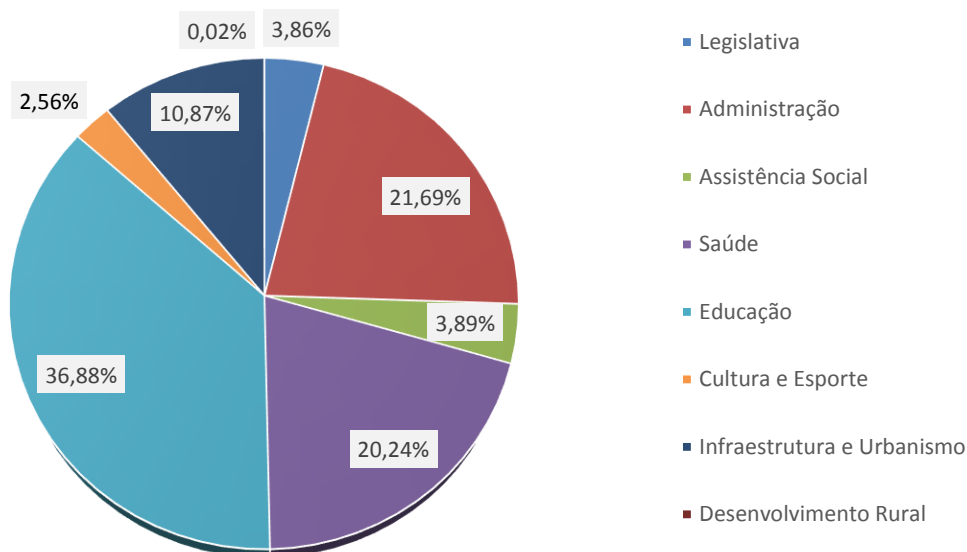


Gráfico 2 - Programas e Ações



2. GOVERNANÇA, RISCOS E RESULTADOS

2.1. OBJETIVOS ESTRATÉGICOS

A gestão municipal tem como objetivo estratégico ampliar a receita municipal, assegurando maior capacidade de investimento em áreas essenciais como educação, saúde, assistência social e infraestrutura; organizar e fortalecer as finanças públicas municipais, promovendo o equilíbrio fiscal e um planejamento eficiente da gestão orçamentária, além de fomentar o desenvolvimento econômico local por meio do incentivo aos meios de produção, contribuindo para a geração de emprego e renda no município.

2.2. METAS

- Ampliar a arrecadação própria municipal e reduzir a inadimplência tributária.
- Aumentar a captação de recursos provenientes de convênios e transferências dos governos estadual e federal.
- Manter o equilíbrio fiscal por meio do controle e racionalização das despesas administrativas.
- Priorizar a aplicação de recursos públicos nas áreas de educação, saúde, assistência social e infraestrutura.
- Fortalecer a agricultura familiar, apoiar o pequeno produtor e incentivar o desenvolvimento da economia local.

3. RESULTADOS E PRINCIPAIS AÇÕES EXECUTADAS POR ÁREA



3.1. GABINETE DO PREFEITO

O Gabinete do Prefeito do Município de Nova Santa Rita do Piauí é o órgão responsável pelo assessoramento direto ao Chefe do Poder Executivo Municipal, desempenhando funções de apoio administrativo, institucional e político indispensáveis ao funcionamento da gestão pública. Atua como instância de articulação entre o Prefeito, as secretarias municipais, os demais órgãos da administração pública e a sociedade, contribuindo para a integração das ações governamentais e para o atendimento das demandas da população.

Compete ainda ao Gabinete do Prefeito organizar e coordenar a agenda institucional do gestor municipal, acompanhar a tramitação de processos administrativos, coordenar o atendimento ao público e às autoridades, bem como apoiar a elaboração e o encaminhamento de projetos, programas e ações estratégicas da administração municipal.

- **ATOS NORMATIVOS**

No exercício de 2025, o Prefeito Municipal de Nova Santa Rita do Piauí, no uso de suas atribuições legais, expediu 102 atos normativos, entre portarias, decretos, ofícios e leis municipais. Tais instrumentos administrativos foram essenciais para disciplinar atos da administração pública, regulamentar políticas públicas e assegurar a continuidade e regularidade dos serviços públicos municipais.

A seguir, apresenta-se a demonstração quantitativa desses atos normativos por meio de gráfico ilustrativo.

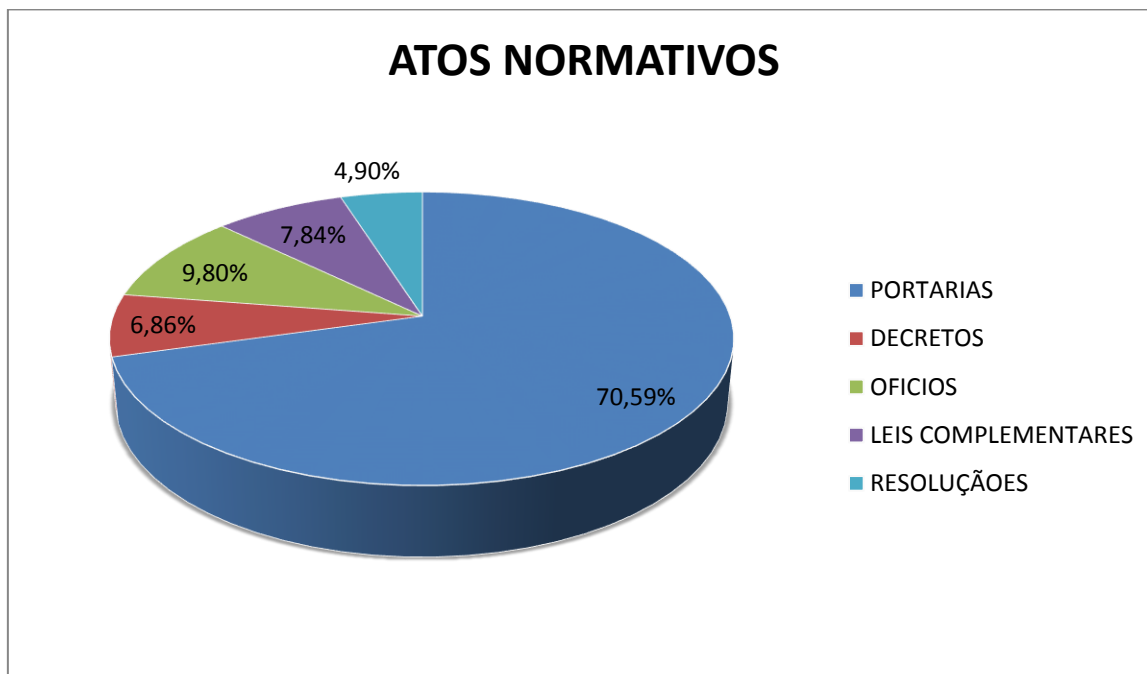


Gráfico 3 - Atos normativos

3.2. CONTROLADORIA INTERNA

A Controladoria Geral do Município de Nova Santa Rita – Piauí integra a administração direta do Poder Executivo, exercendo a função de órgão central do Sistema de Controle Interno. É responsável pela avaliação da eficiência, eficácia e efetividade das ações administrativas, bem como pela fiscalização das diversas áreas e atividades que compõem a estrutura municipal. Compete à Controladoria assegurar a legalidade, legitimidade, economicidade e transparência dos atos de gestão, mediante avaliação permanente do Sistema de Controle Interno, realização de auditorias, identificação e mitigação de riscos, além do monitoramento da execução orçamentária, financeira e patrimonial. Entre suas atribuições, destaca-se a promoção da transparência pública, garantindo a disponibilização de informações relativas às finanças municipais, bem como o assessoramento técnico aos gestores e equipes administrativas, orientando quanto à correta aplicação das normas legais e aos princípios que regem a Administração Pública. A atuação da Controladoria



ocorre de forma preventiva e concomitante, abrangendo a fiscalização dos processos licitatórios e dos contratos administrativos em todas as suas fases planejamento, formalização e execução com verificação da regularidade dos atos, da adequada aplicação dos recursos públicos e do cumprimento das obrigações pactuadas. Adicionalmente, desenvolve ações voltadas à prevenção e ao combate a irregularidades, promovendo o acompanhamento dos resultados da gestão por meio da análise comparativa entre metas previstas e resultados alcançados, contribuindo para o fortalecimento da governança e o aperfeiçoamento contínuo das políticas públicas municipais.

- **PRINCIPAIS AÇÕES DESENVOLVIDAS**

No que se refere à estruturação dos serviços, foram implementadas medidas destinadas ao fortalecimento da capacidade operacional da Controladoria Geral do Município de Nova Santa Rita – Piauí, com foco na provisão de infraestrutura adequada ao desempenho das atividades de fiscalização e no aprimoramento da organização dos fluxos e processos internos. Procedeu-se, ainda, à elaboração e atualização do Regimento Interno, com vistas à definição clara de competências, rotinas e responsabilidades institucionais.

- **TRANSPARÊNCIA MUNICIPAL E ACESSO À INFORMAÇÃO**

A Prefeitura Municipal de Nova Santa Rita (PI), em observância aos princípios constitucionais da legalidade, impessoalidade, moralidade, publicidade e eficiência, mantém atualizado o seu Portal da Transparência, instrumento essencial para o fortalecimento do controle social e da gestão participativa. O portal da transparência do município de Nova Santa Rita – PI é disponibilizado através de página na internet, aberta ao público em geral através do caminho <https://novasantarita.pi.gov.br/novasantarita/transparencia>, onde possui uma



plataforma com as informações orçamentárias, das legislações vigentes, relatórios fiscais, servidores, entre outras informações que são divulgadas objetivando a transparência das ações executadas pela gestão municipal. A gestão municipal adota como fundamento a Lei nº 12.527/2011 (Lei de Acesso à Informação), que regulamenta o direito constitucional de acesso às informações públicas, assegurando a qualquer cidadão, pessoa física ou jurídica, o direito de obter informações dos órgãos e entidades públicas, sem necessidade de apresentação de justificativa.

O Portal da Transparência do Município de Nova Santa Rita (PI) disponibiliza informações organizadas de forma clara, objetiva e acessível, contemplando as seguintes funcionalidades:

Transparência fiscal e financeira

- Publicação detalhada das Receitas, com discriminação por fonte e natureza;
- Demonstrativo completo das Despesas, com informações por categoria econômica, elemento de despesa e fornecedor;
- Divulgação das Licitações, incluindo modalidades, editais e resultados;
- Publicação de Contratos e Aditivos firmados pela administração municipal;

Informações sobre Transferências Voluntárias Recebidas

- Demonstrativo de Disponibilidades Financeiras.

Planejamento orçamentário

- Disponibilização do Plano Plurianual (PPA);



- Publicação da Lei de Diretrizes Orçamentárias (LDO);
- Divulgação da Lei Orçamentária Anual (LOA);
- Relatórios Resumidos da Execução Orçamentária (RREO);
- Relatórios de Gestão Fiscal (RGF);
- Relatório de Gestão Consolidado.

Gestão de pessoal

- Relação de Servidores Ativos, Inativos e Cedidos;
- Publicação da Remuneração Individualizada;
- Informações sobre Estagiários;
- Padrão remuneratório do quadro funcional

Atos administrativos e Controle social

- Divulgação de Diárias concedidas;
- Publicação de atos oficiais no Diário Oficial do Município;
- Seção específica de Legislação Municipal;
- Disponibilização da Estrutura Organ. e competências das Secretarias;
- Canal do e-SIC (Serviço de Inf. ao Cidadão) para solicitações formais;
- Canal da Ouvidoria Municipal
- Disponibilização da Carta de Serviços ao Cidadão;
- Rol de informações classificadas conforme determina a legislação.



Conforme último diagnóstico da transparência municipal, referente ao exercício de 2025, coordenado pela Associação dos Membros dos Tribunais de Contas do Brasil (Atricon), e regulamentado pelo Tribunal de contas do Estado do Piauí TCE-PI, no âmbito do Plano Anual de Controle Externo, que contempla a avaliação da qualidade dos Portais da Transparência das entidades municipais, verificou-se que o Município de Nova Santa Rita (PI) foi classificado no nível “ELEVADO”. A imagem abaixo demonstra a avaliação feita pelo TCE-PI:

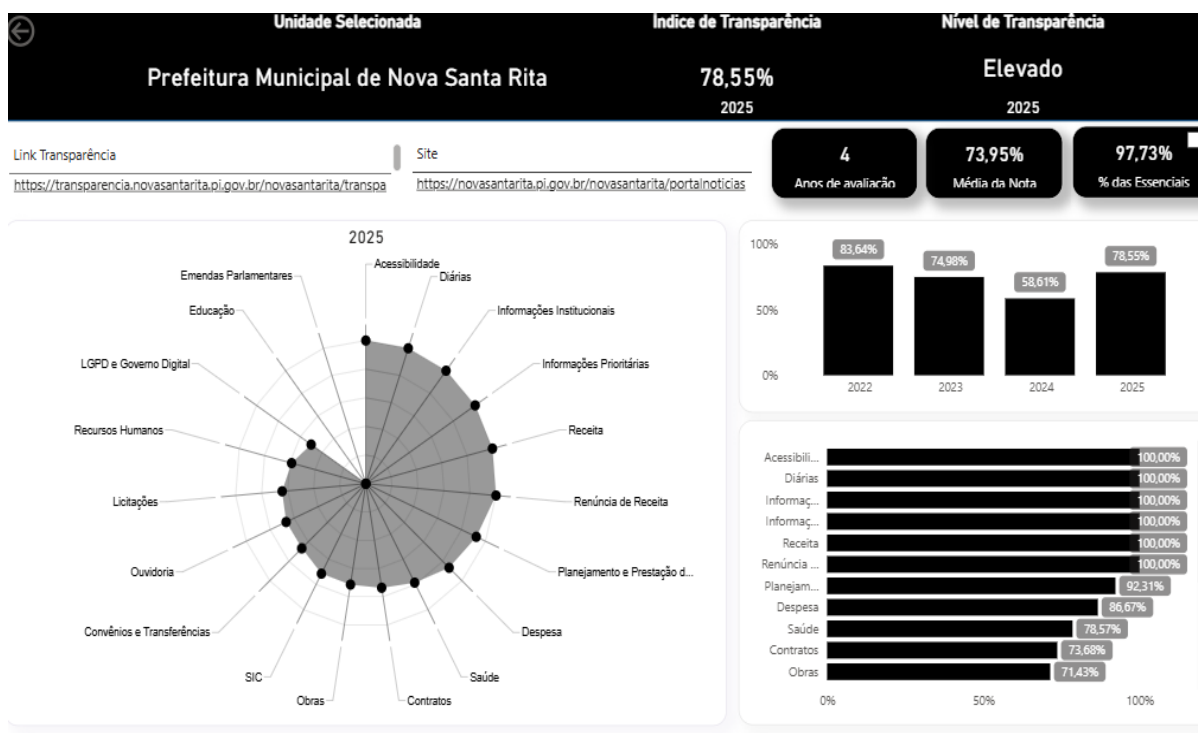


Figura 3 - Avaliação portal da transparência

Conforme avaliação realizada, no âmbito do monitoramento anual da qualidade dos Portais da Transparência das entidades municipais, ao compararmos os últimos quatro exercícios (2022, 2023, 2024 e 2025), verifica-se a evolução do Índice de Transparência do Município de Nova Santa Rita (PI).

Nota-se que o portal da transparência do município mantém uma boa avaliação. No exercício de 2025 o portal recebeu uma avaliação no nível “Elevado”,



demonstrando elevado grau de aderência aos critérios técnicos e normativos estabelecidos pelos órgãos de controle externo. Em relação ao exercício anterior, o município teve um aumento percentual de 19,94% demonstrando o interesse da gestão na constante melhora nos critérios de transparência aplicado.

Dessa forma, a análise comparativa dos três exercícios demonstra que, apesar da existência de estrutura institucional voltada à transparência pública, faz-se imprescindível o aperfeiçoamento contínuo dos mecanismos de controle interno, do monitoramento sistemático das obrigações legais e da implementação de plano de ação específico, com metas e prazos definidos, visando à elevação do índice para o nível “Elevado” nos próximos ciclos de avaliação.

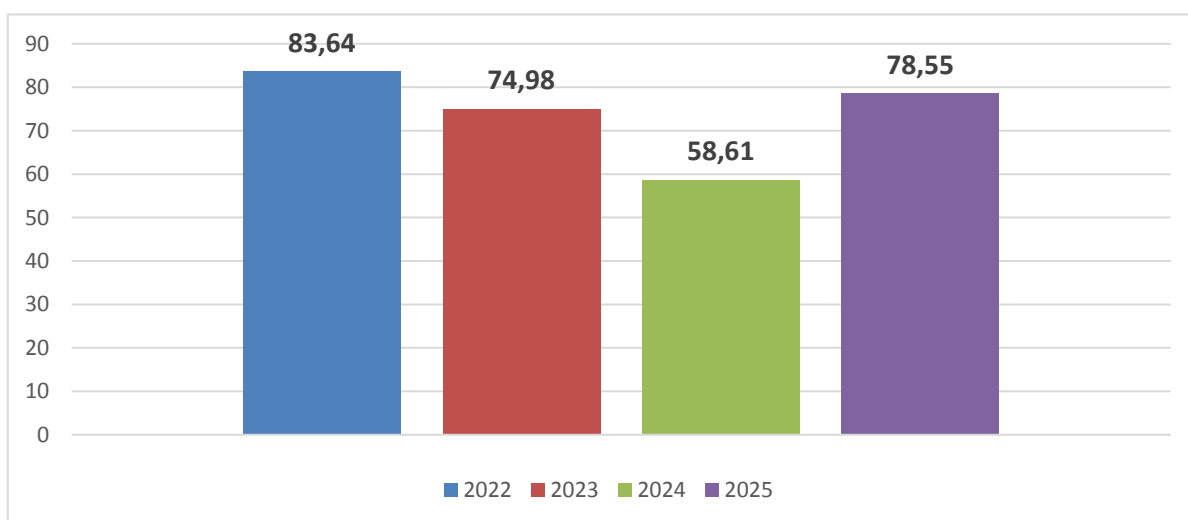


Gráfico 4 - Evolução portal da transparência

- OUTROS MEIOS DE DIVULGAÇÃO DAS AÇÕES GOVERNAMENTAIS**

Além do Portal da Transparência, o Município de Nova Santa Rita do Piauí utiliza outros canais institucionais de comunicação com o objetivo de ampliar a divulgação das ações administrativas e fortalecer a interação entre a gestão pública e a sociedade. Esses meios complementares contribuem para a disseminação das



informações públicas de forma mais acessível, dinâmica e tempestiva, ampliando o alcance das informações institucionais e incentivando a participação social.

- Site Institucional: <https://novasantarita.pi.gov.br/novasantarita/portal>
- Instagram: <https://www.instagram.com/prefeituranovasantarita/>
- Facebook: <https://www.facebook.com/prefeituranovasantarita/>

Tais instrumentos de comunicação institucional reforçam o fortalecimento da transparência administrativa, ampliando o acesso às informações públicas e promovendo maior interação entre a gestão municipal e a sociedade, possibilitando a ampla divulgação das ações, programas e serviços desenvolvidos pela administração pública.

3.4 SECRETARIA DE ADMINISTRAÇÃO E PLANEJAMENTO

A Secretaria Municipal de Administração de Nova Santa Rita–PI é responsável pela coordenação das atividades relacionadas à administração pública e ao planejamento do município, garantindo o adequado funcionamento da estrutura administrativa. Compete à pasta a organização e integração das demandas de todas as secretarias, atuando como um elo estratégico entre os diversos setores da gestão municipal. Além disso, é responsável pelo controle e gestão do Departamento de Pessoal, assegurando a correta execução das rotinas administrativas e o cumprimento das normas legais aplicáveis.

• GESTÃO DE RECURSOS HUMANOS

O Setor de Recursos Humanos é responsável pela gestão administrativa e funcional dos servidores públicos municipais, abrangendo atividades relacionadas ao controle de admissões, afastamentos, concessão de licenças, elaboração e acompanhamento da folha de pagamento, recolhimento de encargos sociais, envio



de informações aos órgãos de controle, bem como pela organização e manutenção da documentação funcional dos servidores.

As atividades desenvolvidas por este setor têm como finalidade assegurar a regularidade dos procedimentos administrativos, o cumprimento da legislação vigente e a transparência na gestão de pessoal no âmbito da administração pública municipal.

Demonstrativo consolidado do quadro de pessoal

O quadro funcional do Município é composto por servidores efetivos, contratados, ocupantes de cargos em comissão e agentes políticos.

No ano de 2025 o município contou com 151 servidores efetivos, além de 5 servidores contratados, 44 comissionados e 7 eletivos. O gráfico abaixo apresenta a composição do quadro funcional do total de pessoal atuante no exercício.

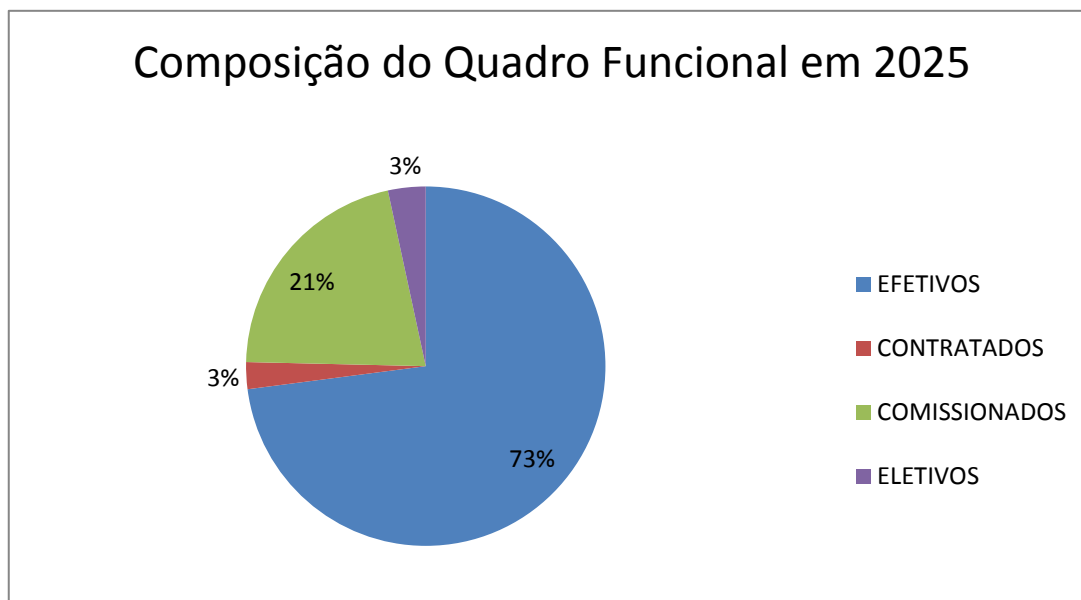


Gráfico 5 - Composição do quadro funcional em 2025



LOTAÇÃO	SITUAÇÃO	QUANTIDADE
	FUNACIONAL	
SECRETARIA DE ADMINISTRAÇÃO	EFETIVOS	12
	COMISSIONADOS	41
	ELETIVOS	7
SECRETARIA DE EDUCAÇÃO	EFETIVOS	96
SECRETARIA DE SAÚDE	EFETIVOS	43
	CONTRATADOS	6
	COMISSIONADOS	2
TOTAL		207

Tabela 3 - Servidores por secretaria

Dos Dos servidores citados acima, estes estão lotados nas secretarias de Administração, Saúde e Educação. O quadro abaixo demonstra a disposição dos servidores por secretaria:

Com o objetivo de apresentar o perfil dos servidores vinculados à Secretaria Municipal de Educação, realizou-se um levantamento considerando critérios demográficos básicos. Apresenta-se a distribuição dos servidores por gênero, sendo 38,5% do sexo feminino e 61,5% do sexo masculino, considerando todos os vinculados à Secretaria Municipal de Educação. O gráfico a seguir ilustra essas informações:

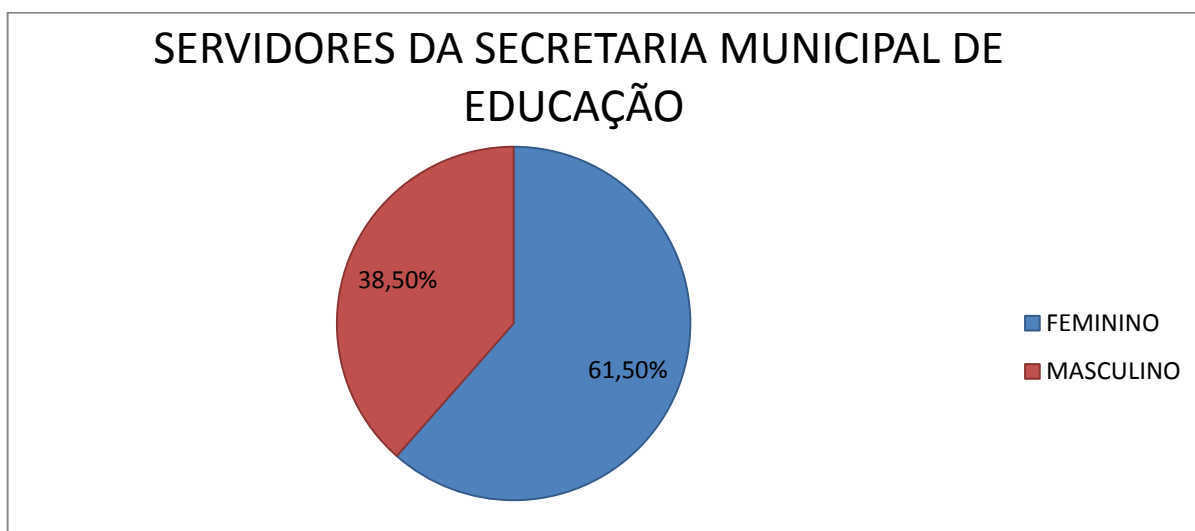


Gráfico 6 - Servidores educação por gênero



Na área da Educação, 100% dos servidores são efetivos, estando distribuídos entre Profissionais do Magistério e Profissionais de Apoio.

Durante o exercício de 2025, foram registrados 03 (três) desligamentos por aposentadoria e 03 (três) por exoneração. Todas as movimentações foram devidamente registradas e controladas pelo Setor de Recursos Humanos.

Na tabela abaixo se pode analisar a quantidade de servidores da secretaria municipal de saúde por área.

UNIDADE ORÇAMENTÁRIA	QUANTIDADE
Saúde Efetivo	20
Agente Comunitário	11
Agente De Endemias I	4
Agente De Endemias	3
Enfermeiras	2
Saúde Comissionado	2
Dentistas	1
Secretaria Municipal De Saúde	1
Vigilância Sanitária	1

Tabela 4 – Servidores da secretaria de saúde

O quantitativo de servidores encontra-se distribuído por gênero. Diferentemente da Prefeitura Municipal e da Secretaria de Educação, a Secretaria de Saúde apresenta predominância do sexo feminino, com 28 mulheres, o que corresponde a 53% do total de servidores.

Os dados consolidados permitem acompanhar a composição do quadro de pessoal por órgão/CNPJ, contemplando a análise por vínculo, cargos, unidades orçamentárias e gênero.



• **GESTÃO PATRIMONIAL**

A Gestão Patrimonial do Município de Nova Santa Rita-PI, no exercício de 2025, foi realizada com base no levantamento físico e financeiro dos bens móveis pertencentes à Administração Direta e aos Fundos Municipais, garantindo controle, transparência e adequada utilização dos recursos públicos.

Conforme inventários atualizados, o município apresenta, até o presente momento, um acervo patrimonial parcial de 1.999 bens móveis, totalizando um valor atualizado (aquisição + depreciação) de R\$ 3.649.703,27, considerando os dados da Administração Municipal, das secretarias e fundos municipais.

Observa-se, de forma geral, a predominância de bens como mobiliário (mesas, cadeiras, armários), equipamentos de informática (computadores, impressoras e notebooks) e eletrodomésticos (geladeiras, freezers e ar-condicionados), demonstrando o direcionamento dos investimentos para a manutenção da estrutura administrativa e prestação de serviços à população.

O controle patrimonial é realizado por meio de registro individualizado, permitindo o acompanhamento da localização, estado de conservação e utilização dos bens, fortalecendo os mecanismos de controle interno e subsidiando o planejamento de reposições e novos investimentos.

A respeito da frota municipal a Secretaria de Saúde é a que mantém mais veículos próprios em seu acervo patrimonial, com 12 veículos, incluindo 04 ambulâncias ativas. A Secretaria de educação aparece logo depois com 11 veículos, incluindo 09 ônibus que fazem o transporte escolar dos alunos da rede municipal de ensino e 02 motos que fazem o trabalho administrativo da secretaria.

Já administração direta mantém 07 veículos e máquinas, com destaque para o maquinário pesado de apoio à infraestrutura (motoniveladora, pá carregadeira e retroescavadeira) além de caminhão e trator. Já a secretaria de assistência social conta com 01 veículo próprio em uso.

O gráfico abaixo demonstra a quantidade de veículos próprios por secretaria.

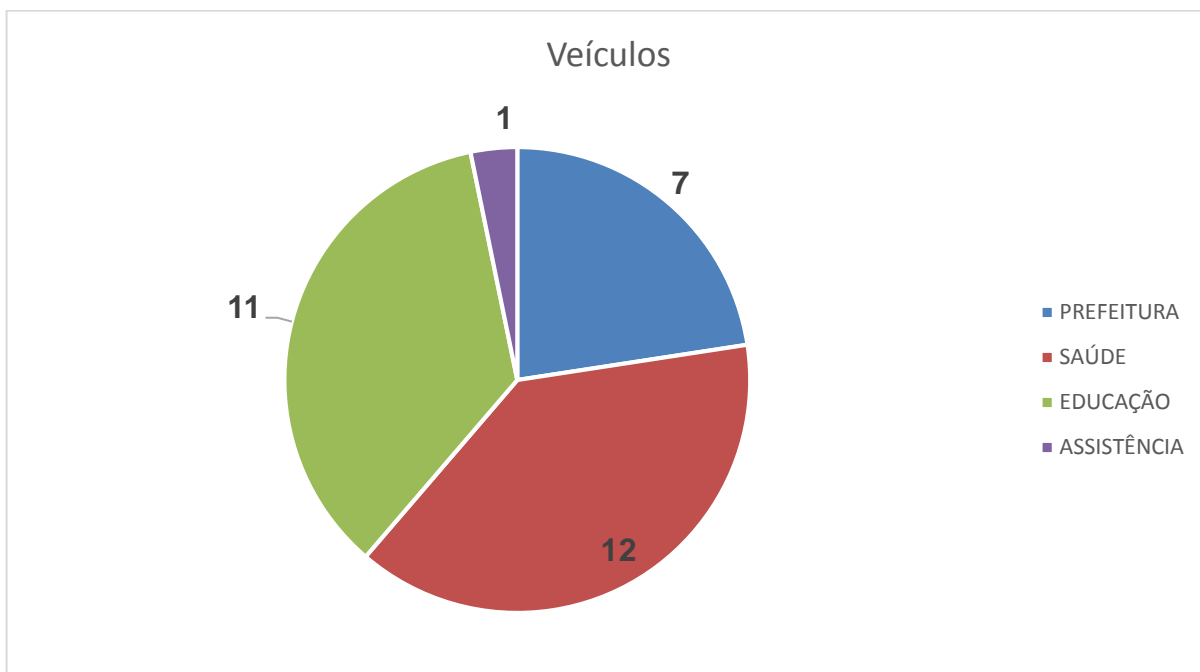


Gráfico 7 - Veículos Próprios

O aprimoramento contínuo da gestão patrimonial contribui diretamente para a transparência pública, o cumprimento das normas de controle interno e a eficiência na aplicação dos recursos municipais em benefício da população de Nova Santa Rita.

3.5. SECRETARIA DE FINANÇAS

A Gestão Financeira e Orçamentária do Município de Nova Santa Rita-PI, no exercício de 2025, foi executada em conformidade com os princípios da legalidade, responsabilidade fiscal, transparência e equilíbrio das contas públicas, observando rigorosamente as disposições da Lei de Responsabilidade Fiscal (Lei Complementar nº 101/2000) e demais normas aplicáveis à administração pública.

Durante o período, foram adotadas medidas voltadas à eficiente execução das receitas e despesas previstas na Lei Orçamentária Anual, com



acompanhamento sistemático da arrecadação municipal e implementação de estratégias para o fortalecimento da receita própria, bem como para a ampliação da captação de recursos oriundos de transferências constitucionais e legais. No âmbito das despesas, a gestão manteve-se alinhada ao planejamento fiscal responsável, respeitando os limites legais, especialmente no que se refere aos gastos com pessoal, educação e saúde, assegurando o cumprimento dos índices constitucionais estabelecidos.

Nesse contexto, a Gestão Financeira e Orçamentária de 2025 evidencia o compromisso da administração municipal com a eficiência na aplicação dos recursos públicos, a responsabilidade na gestão fiscal e o fortalecimento de práticas de governança voltadas ao desenvolvimento sustentável do Município de Nova Santa Rita-PI.

- **RECEITA ORÇAMENTÁRIA**

A receita orçamentária do Município foi inicialmente estimada em R\$ 33.035.267,53, sendo posteriormente atualizada ao longo do exercício para R\$ 34.898.883,06, valor este integralmente arrecadado até o encerramento do período. A tabela a seguir apresenta a composição das receitas por categoria econômica, evidenciando a comparação entre os valores previstos e os efetivamente realizados.



ESTADO DO PIAUÍ
Prefeitura Municipal de Nova Santa Rita-PI
CNPJ nº: 01.612.599/0001-87



CATEGORIA DE RECEITA	PREVISÃO ATUALIZADA	RECEITA REALIZADA
RECEITAS CORRENTES	31.043.336,20	31.043.336,20
Impostos, Taxas e Contr. de Melhoria	897.698,15	897.698,15
Contribuições (COSIP)	209.833,40	209.833,40
Receita Patrimonial	606.771,58	606.771,58
Transferências Correntes	29.329.033,07	29.329.033,07
RECEITAS DE CAPITAL	3.855.546,86	3.855.546,86
Transferências de Capital	3.855.546,86	3.855.546,86
TOTAL DAS RECEITAS	34.898.883,06	34.898.883,06

Tabela 5 - Receita Orçamentária

Destaca-se que a Receita Corrente foi plenamente realizada, sendo as Transferências Correntes a principal fonte de recursos do Município, representando 84,04% do total arrecadado, evidenciando a elevada dependência da receita municipal dos recursos advindos de transferência da união e do estado.

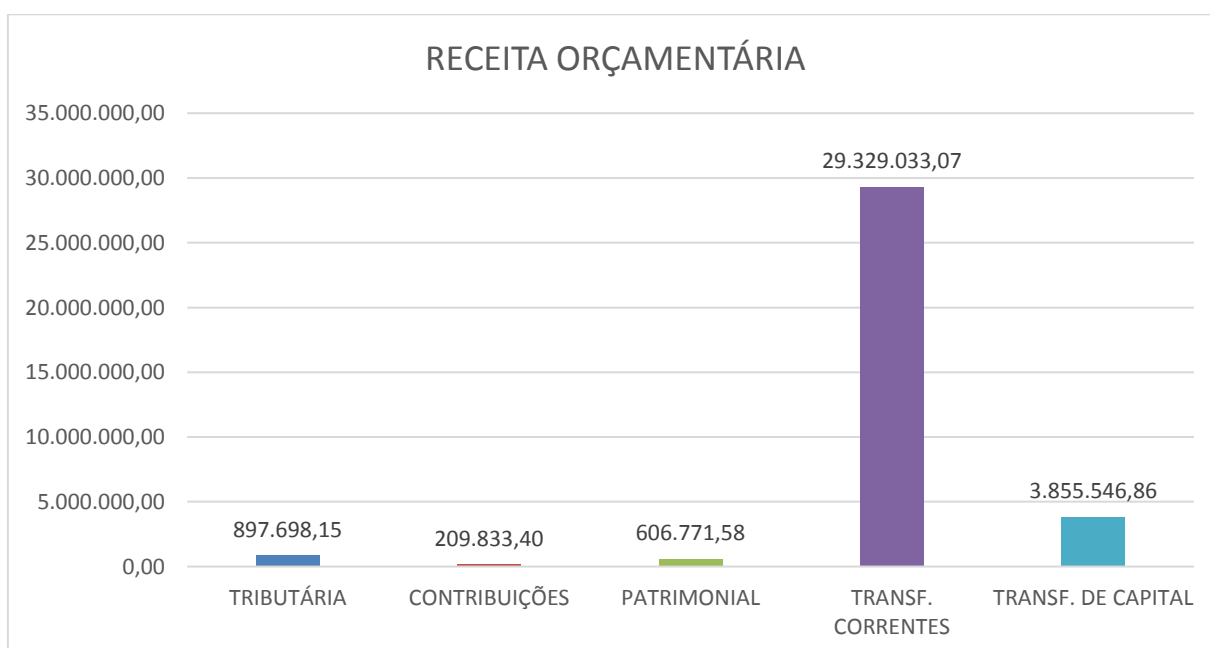


Gráfico 8 - Origem da receita orçamentária



• DESPESA ORÇAMENTÁRIA

A dotação orçamentária fixada para o exercício de 2025 do município foi de R\$ 33.035.267,53, demonstrando o equilíbrio orçamentária, tendo em vista que foi o mesmo valor da receita inicial prevista para o ano. Durante o ano, despesa inicial foi atualizada através de créditos adicionais (excesso de arrecadação e superavit financeiro do exercício anterior) para o valor de R\$ 33.633.813,76, enquanto as despesas empenhadas atingiram R\$ 32.979.901,53, enquanto as despesas liquidadas somaram R\$ 32.964.730,38.

A tabela abaixo detalha a despesa executada no exercício por categoria econômica e grupo.

CATEGORIA DE DESPESA	DOTAÇÃO ATUALIZADA	DESPESA EMPENHADA	DESPESA LIQUIDADADA
DESPESAS CORRENTES	29.112.609,37	28.462.697,14	28.462.697,14
Pessoal e Encargos Sociais	13.242.523,72	12.891.845,17	12.891.845,17
Outras Despesas Correntes	15.870.085,65	15.570.851,97	15.570.851,97
DESPESAS DE CAPITAL	4.521.204,39	4.517.204,39	4.502.033,24
Investimentos	3.908.916,37	3.904.916,37	3.889.745,22
Amortização da Dívida	612.288,02	612.288,02	612.288,02
TOTAL DAS DESPESAS	33.633.813,76	32.979.901,53	32.964.730,38

Tabela 6 - Despesa Orçamentária

Abaixo o gráfico demonstra o comportamento da execução da despesa supracitada, de modo que podemos visualizar que o comportamento dos dispêndios acontece de maneira mais uniforme que a receita arrecadada.

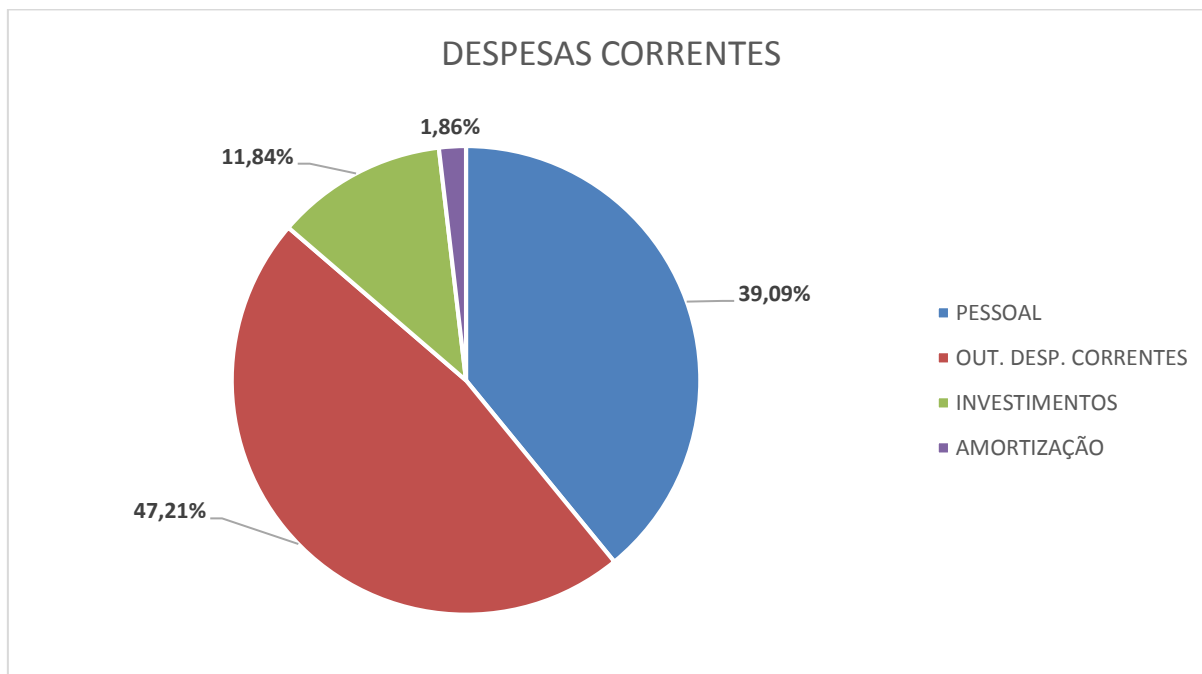


Gráfico 9 - Despesa por grupo

- RESULTADO ORÇAMENTÁRIO – SUPERÁVIT**

RESULTADO ORÇAMENTÁRIO	VALOR
Total das Receitas Realizadas	34.898.883,06
Total das Despesas Empenhadas	32.979.901,53
SUPERÁVIT ORÇAMENTÁRIO (Receitas – Despesas)	1.918.981,53

Tabela 7 - Resultado orçamentário

Nota-se que através dos dados da arrecadação das receitas e da despesa realizada, podemos apurar que no período o município obteve um superávit orçamentário de R\$ 1.918.981,53, reflexo do equilíbrio fiscal da gestão municipal, com arrecadação plena das receitas previstas e execução controlada das despesas.



• EXECUÇÃO DAS DESPESAS POR FUNÇÃO DE GOVERNO

A distribuição dos recursos municipais por Função de Governo permite verificar em quais áreas o Município concentrou seus gastos. A tabela abaixo demonstra de forma sintética o resultado por área de governo no exercício de 2025.

FUNÇÃO DE GOVERNO	DOTAÇÃO ATUALIZADA	DESPESAS EMPENHADAS	DESPESAS LIQUIDADAS	% APLICADO
Legislativa	1.271.954,65	1.271.954,65	1.271.954,65	3,86%
Administração	5.592.785,45	5.412.748,49	5.412.748,49	16,42%
Assistência Social	1.328.019,36	1.281.699,49	1.279.723,59	3,88%
Saúde	6.680.328,95	6.675.525,56	6.675.525,56	20,25%
Educação	12.547.770,31	12.164.282,11	12.151.086,86	36,86%
Cultura	213.135,20	213.135,20	213.135,20	0,65%
Urbanismo	3.411.139,54	3.411.139,54	3.411.139,54	10,35%
Saneamento	789.526,97	781.104,97	781.104,97	2,37%
Gestão Ambien.	91.477,10	91.477,10	91.477,10	0,28%
Agricultura	208.768,67	208.768,67	208.768,67	0,63%
Desporto e Lazer	632.491,72	632.491,72	632.491,72	1,92%
Enc. Especiais	866.415,84	835.574,03	835.574,03	2,53%
TOTAL GERAL	33.633.813,76	32.979.901,53	32.964.730,38	100,00%

Tabela 8 - Despesa por função de governo

Conforme os dados da tabela acima, a função educação foi isoladamente, a maior área de gasto do Município em 2025, representando 36,86% do total das

despesas liquidadas no período. Enquanto as despesas totais com saúde representaram um total de 20,25%, somando assim as duas funções de governo um total de 57,11% do total das despesas executadas no ano.

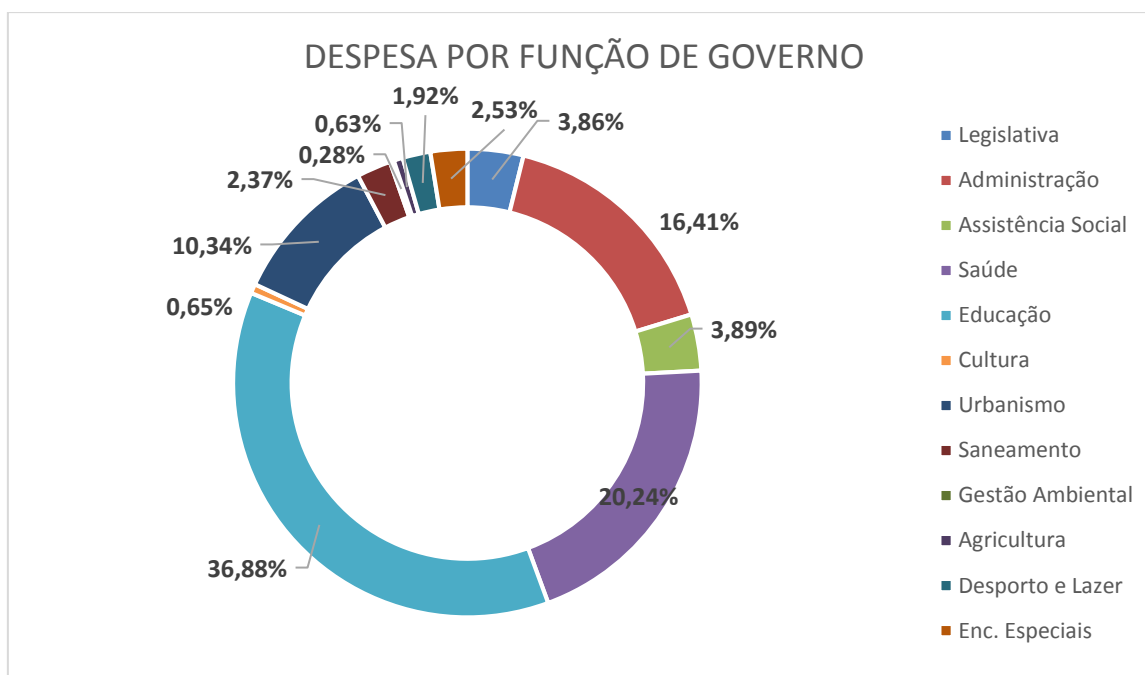


Gráfico 10 - Despesa por função de governo

• RECEITA CORRENTE LÍQUIDA – RCL

A Receita Corrente Líquida (RCL) constitui um dos principais indicadores da gestão fiscal, sendo utilizada como parâmetro fundamental para a apuração e o acompanhamento dos diversos limites e índices estabelecidos pela Lei de Responsabilidade Fiscal (Lei Complementar nº 101/2000).

Sua relevância decorre do fato de servir como base de cálculo para a verificação dos limites da despesa com pessoal, bem como para o controle do nível de endividamento do ente público, por meio da análise da dívida consolidada. Além disso, a RCL também é utilizada como referência para a definição da capacidade de



contratação de operações de crédito, concessão de garantias e verificação de outros indicadores fiscais exigidos pelos órgãos de controle.

DEMONSTRATIVO DA RCL	VALOR (R\$)
Receitas Correntes Brutas (12 meses)	34.489.538,40
(-) Deduções Fundeb	3.446.202,20
RECEITA CORRENTE LÍQUIDA (RCL)	31.043.336,20
RCL Ajustada para Limite de Endividamento	30.543.138,33
RCL Ajustada para Limite de Despesa com Pessoal	29.615.654,33

Tabela 9 - Receita corrente líquida

• INDICADORES LEGAIS E CONSTITUCIONAIS

A legislação brasileira estabelece limites mínimos e máximos para determinadas despesas municipais, com o objetivo de garantir a responsabilidade fiscal e a priorização de políticas públicas essenciais. A seguir, apresentamos o desempenho do Município de Nova Santa Rita em relação aos principais indicadores legais e constitucionais no exercício de 2025.

Aplicação das despesas em ações de serviços públicos em saúde – ASPS

A Lei Complementar nº 141/2012 estabelece que os municípios devem aplicar no mínimo 15% das receitas de impostos e transferências constitucionais e legais em Ações e Serviços Públicos de Saúde (ASPS).

INDICADOR DE SAÚDE	VALOR (R\$)
Total das Receitas de Impostos e Transferências Const.	18.087.581,77



Despesa Mínima a ser Aplicada em ASPS	2.713.137,27
VALOR APLICADO	2.971.748,50
Percentual Aplicado	16,43%
Diferença (Valor Aplicado – Mínimo Exigido)	+ R\$ 258.611,23

Tabela 10 - Aplicação das despesas com ASPS

O Município cumpriu o limite mínimo constitucional em saúde, aplicando 16,43% das receitas de impostos e transferências constitucionais em ASPS — superando o piso de 15% exigido pela LC nº 141/2012. As despesas com ASPS somaram R\$ 2.971.748,50.

Despesas com manutenção e desenvolvimento do ensino – MDE

O artigo 212 da Constituição Federal estabelece que os Municípios devem aplicar no mínimo 25% das receitas resultantes de impostos em Manutenção e Desenvolvimento do Ensino (MDE). Durante o exercício de 2025, o município aplicou um total de despesa consideradas para o índice de R\$ 5.728.705,47 e teve uma receita de Impostos e Transferências no mesmo período de R\$ 19.939.970,11, com base nisso, a aplicação em despesas com MDE representou um percentual de 28,73%, demonstrando o cumprimento legal do índice constitucional.

INDICADOR DE EDUCAÇÃO	VALOR (R\$) / %
Total da Receita Resultante de Impostos	19.939.970,11
Total das Despesas para Fins de Limite	5.728.705,47
Percentual Aplicado em MDE sobre Receita de Impostos	28,73%

Tabela 11 - Despesas com MDE



Indicadores do FUNDEB

A Lei nº 14.113/2020 (FUNDEB) estabelece adicionalmente que no mínimo 70% dos recursos do Fundo devem ser destinados à remuneração dos profissionais da educação básica.

Além disso, o município tem que aplicar dos recursos recebidos por meio de Complementação da União – VAAT, um percentual de 15% com investimentos na educação (despesa de capital) e no mínimo 50% em despesas relacionadas a educação infantil.

O total de recursos recebidos pelo Fundeb, foi de R\$ 8.270.442,83, enquanto deste total, R\$ 1.802.578,18, veio através dos recursos de Complementação VAAT. As despesas custeadas com recursos do FUNDEB atingiram R\$ 7.814.194,71 em despesas empenhadas. O percentual mínimo de 70% destinado à remuneração dos profissionais da educação básica foi atendido, com R\$ 5.804.093,32 aplicados, correspondendo a 70,18%.

Foi aplicado em educação infantil com recursos do VAAT, um total de R\$ 1.130.086,65 e em despesas de capital houve uma aplicação de R\$ 618.218,17, representando respectivamente 62,69% e 34,30%, também aplicando além do percentual mínimo exigido.

Despesa com pessoal – Poder Executivo

A despesa com pessoal do Poder Executivo de Nova Santa Rita para a apuração do índice da despesa com pessoal totalizou R\$ 11.488.114,84. O art. 20 da LRF estabelece que as despesas com pessoal do Poder Executivo Municipal não podem ultrapassar 54% da Receita Corrente Líquida Ajustada. O limite prudencial corresponde a 95% desse teto (51,30%) e o limite de alerta a 90% (48,60%). A tabela abaixo demonstra a apuração do limite da despesa com pessoal no exercício de 2025.



COMPOSIÇÃO DA DESPESA COM PESSOAL	VALOR – 12 MESES	%
RCL – AJUSTADA PARA O CÁLCULO DA DESPESA COM PESSOAL	29.615.654,33	100,00%
DESPESA TOTAL COM PESSOAL	11.488.114,84	38,79%
LIMITE MÁXIMO	15.992.453,34	54,00%
LIMITE PRUDENCIAL	15.192.830,67	51,30%
LIMITE DE ALERTA	14.393.208,01	48,60%

Tabela 12 - Despesa com pessoal

Nota-se que a despesa total com pessoal do poder executivo de Nova Santa Rita representou 38,79% da Receita Corrente Líquida Ajustada, valor bem abaixo do limite máximo de 54% estabelecido pela LRF, e distante também dos limites prudencial (51,30%) e de alerta (48,60%).

3.6. SECRETARIA DE EDUCAÇÃO

A Secretaria Municipal de Educação (SME) constitui órgão da administração direta responsável pela organização, normatização, coordenação e gestão do Sistema Público Municipal de Ensino de Nova Santa Rita – Piauí. Sua estrutura organizacional, competências institucionais e quadro de cargos encontram-se disciplinados pela legislação municipal vigente que dispõe sobre a organização administrativa do Poder Executivo, conforme estabelecido na Lei Complementar que regulamenta a Estrutura Administrativa do Município.

A Secretaria Municipal de Educação é responsável pela condução das políticas públicas educacionais e pela coordenação administrativa da pasta. A



gestão contou com o suporte técnico da Coordenação de Ensino, Coordenação de Apoio Pedagógico, Coordenação de Programas Educacionais e dos Gestores Escolares, instâncias responsáveis pelo acompanhamento técnico-pedagógico das unidades de ensino, pela implementação das diretrizes educacionais e pela execução dos programas e ações institucionais no âmbito da rede municipal de ensino. A Secretaria Municipal de Educação é assessorada, ainda, por instâncias colegiadas de controle social, participação democrática e deliberação coletiva no âmbito do Município de Nova Santa Rita – Piauí. Destacam-se os Conselhos Escolares, o Conselho de Acompanhamento e Controle Social do FUNDEB (CACSS-FUNDEB), o Conselho de Alimentação Escolar (CAE), o Conselho de Classe (instituído por Portaria Municipal vigente) e o Fórum Municipal de Educação (FME), instâncias que exercem papel relevante no acompanhamento das políticas educacionais, na fiscalização da aplicação dos recursos públicos e na promoção da gestão democrática do ensino. A atuação desses colegiados contribui para o fortalecimento da governança educacional, para a ampliação da transparência e para a melhoria contínua da qualidade da educação pública municipal.

O presente Relatório tem por finalidade sistematizar e aprofundar a análise das ações pedagógicas e das políticas públicas educacionais implementadas pela Secretaria Municipal de Educação do Município de Nova Santa Rita – Piauí, no exercício de 2025. A análise contempla as etapas e modalidades da Educação Infantil, Ensino Fundamental, Educação de Jovens e Adultos (EJA) e a educação integral em parceria com o programa Escola em Tempo Integral (ETI). As ações foram desenvolvidas com foco na melhoria da qualidade do ensino, na garantia do direito à aprendizagem e na promoção da inclusão educacional, com adoção de estratégias voltadas à ampliação da jornada escolar e ao fortalecimento das práticas pedagógicas. As ações executadas pela Secretaria Municipal de Educação do Município de Nova Santa Rita – Piauí encontram-se alinhadas às metas, estratégias e diretrizes estabelecidas no Plano Municipal de Educação (PME), no Plano



Plurianual (PPA), na Lei de Diretrizes Orçamentárias (LDO) e na Lei Orçamentária Anual (LOA). O planejamento e a execução das ações ocorreram de forma integrada e intersetorial, envolvendo os diversos setores da pasta, com foco na expansão e qualificação das etapas e modalidades de ensino — Educação Infantil, Ensino Fundamental, Educação de Jovens e Adultos (EJA) e Educação Especial, por meio do Atendimento Educacional Especializado (AEE). Destacam-se, ainda, iniciativas voltadas ao fortalecimento da educação em tempo integral, à articulação com políticas intersetoriais (Saúde, Meio Ambiente, Cultura, Assistência Social e Conselho Tutelar), à valorização e formação continuada dos profissionais da educação, à recomposição e avaliação das aprendizagens, à promoção da inclusão educacional e da participação da família no ambiente escolar. Também foram implementadas medidas de modernização da gestão democrática e administrativa, bem como ações para ampliação do uso pedagógico das tecnologias da informação e comunicação, contribuindo para o aprimoramento da qualidade do ensino e para o fortalecimento da governança educacional no âmbito municipal.

Com vistas à oferta de educação pública de qualidade social, pautada nos princípios da equidade e da melhoria contínua dos resultados educacionais, a Secretaria apresenta sua Estratégia Institucional, que consolida missão, visão, valores e diretrizes orientadoras da Rede Municipal de Ensino. Destaca-se, como medida de fortalecimento da gestão pedagógica, a organização das funções de diretores escolares nas unidades multisseriadas e de coordenadores pedagógicos nas escolas nucleadas, responsáveis pelo acompanhamento sistemático das dimensões administrativas e pedagógicas e pelo assessoramento técnico aos profissionais da educação. A missão da SME consiste em promover, de forma contínua, o ensino e o atendimento educacional em ambiente escolar seguro, assegurando condições para o desenvolvimento integral dos estudantes e para a formação de cidadãos críticos, conscientes e participativos.



• **ESTRUTURA INSTITUCIONAL DA SECRETARIA DE EDUCAÇÃO**

A Secretaria Municipal de Educação do Município de Nova Santa Rita – Piauí tem por finalidade planejar, coordenar, supervisionar e avaliar as atividades educacionais da rede municipal de ensino, em consonância com as diretrizes da política educacional do Sistema Estadual de Educação.

Compete-lhe assegurar a oferta de ensino com padrão de qualidade, promovendo o aperfeiçoamento da Educação Básica, com foco na melhoria do desempenho escolar, na redução da evasão e na diminuição dos índices de analfabetismo no âmbito municipal. Com vistas ao atendimento da população em idade escolar de 02 a 14 anos, bem como daqueles que não tiveram acesso ou continuidade aos estudos na idade própria.

A rede municipal de Ensino de Nova Santa Rita-PI é constituída por 03 (três) unidades escolares, sendo 02 (duas) localizadas na zona urbana e 01 (uma) na zona rural. Na zona urbana, uma unidade escolar oferta as modalidades de Ensino Fundamental – Anos Finais e Educação de Jovens e Adultos (EJA), enquanto a outra atende o Ensino Fundamental – Anos Iniciais e a Educação infantil.

Na zona rural, a unidade escolar oferta as modalidades de Ensino Fundamental – Anos Iniciais e Anos Finais, bem como Educação Infantil, assegurando o acesso e a permanência dos estudantes residentes nessa localidade, em conformidade com a organização da rede municipal de ensino e a legislação educacional vigente.

Escola	Endereço	Zona	Etapa/Modalidade
Unid. Escolar José Barroso de Moura	Av. Antonio Barroso de Carvalho	Urbana	Educação Infantil, Ens. Fundamental Anos Iniciais
Unid. Escolar Gabriel Ferreira	Localidade Tanque Novo	Rural	Educação Infantil, Ensino Fundamental Anos Iniciais e Finais
Unid. Escolar	Av. Antonio Barroso	Urbana	Ensino Fundamental



**Timóteo Barroso
Leal**

de Carvalho

Anos Finais e EJA

Tabela 13 – Escolas Municipais

Atualmente, a Secretaria Municipal de Educação conta com 165 (cento e sessenta e cinco) servidores, distribuída entre professores, profissionais de apoio da educação básica e servidores ocupantes de cargos comissionados, responsáveis pelo desempenho das funções pedagógicas, administrativas e operacionais necessárias ao funcionamento da rede municipal de ensino, conforme a tabela abaixo:

PROFISSIONAIS	QUANTIDADE
Professores Efetivos	43
Apoio Efetivo	50
Professores Contratados	18
Nutricionistas, Psicólogos e Psicopedagogos	03
Diretores e coordenadores contratados	05
Apoio contratados	43
Cargos Comissionados	3
Total	165

Tabela 14 - Funcionários sec. de educação

- **ATENDIMENTO DA REDE MUNICIPAL DE ENSINO**



No exercício de 2025 o município contabilizou um total de 743 (setecentos e quarenta e três) alunos matriculados entre os níveis de ensino, Creche, Pré Escola, Ensino Fundamental e Educação de Jovens e Adultos (EJA).

ETAPA/MODALIDADE	QUANTIDADE DE ALUNOS MATRICULADOS	
	2024	2025
Creche	95	86
Pré-Escola	103	107
Ensino Fundamental Parcial	519	381
Ensino Fundamental – Turmas Em Tempo Integral	47	109
EJA	35	60
TOTAL	799	743

Tabela 15 - Matrículas na rede municipal de ensino

Através dos dados acima, identificamos que no total de alunos o município teve uma redução de 56 matrículas na rede municipal de ensino, a redução se deu na maior parte no total de alunos na etapa – ensino fundamental parcial, que teve uma perda de 138 matrículas, enquanto os alunos matriculados na modalidade ensino fundamental – tempo integral, teve um aumento de 62, demonstrando os esforços do município junto a secretaria municipal de educação na ampliação da modalidade tempo integral.

• PROGRAMAS EDUCACIONAIS DE APOIO AO ENSINO

No exercício de 2025, além da continuidade e do fortalecimento dos programas voltados ao acesso, permanência e aprendizagem dos estudantes, a Secretaria Municipal de Educação implementou novas ações estratégicas com vistas



à elevação da qualidade do ensino e ao aprimoramento da gestão educacional. As iniciativas foram planejadas de forma integrada e articulada, complementando os programas estruturantes já executados e promovendo maior eficiência administrativa e pedagógica. Durante o ano de 2025, foram executadas diversas ações estratégicas no âmbito da política educacional.

Tais iniciativas contribuíram para o fortalecimento da gestão educacional, melhoria dos indicadores de aprendizagem, garantia do acesso e permanência dos estudantes na escola e ampliação das estratégias de equidade e inclusão educacional, dentre os programas desenvolvidos, destacam-se:

Educação de Jovens E Adultos – EJA

A Secretaria Municipal de Educação - SME ofertou a modalidade da Educação de Jovens e Adultos em 01 (uma) das Escolas Municipais do Ensino Fundamental, visando atender aqueles que não tiveram acesso ou continuidade do Ensino Fundamental na idade própria, com um total de matrículas de 60 (sessenta) alunos. Considerando as especificidades do público atendido, composto majoritariamente por estudantes trabalhadores e com histórico de distorção idade-série, a Secretaria Municipal de Educação adotou estratégias pedagógicas voltadas à permanência e à progressão escolar, priorizando metodologias contextualizadas, flexibilização didática e acompanhamento sistemático da frequência. Durante o período letivo, foi realizado monitoramento contínuo do rendimento escolar e da assiduidade dos alunos, com intervenções pedagógicas direcionadas aos casos de baixa frequência ou dificuldades de aprendizagem. As equipes gestoras e docentes atuaram de forma articulada na identificação de fatores de risco para evasão, promovendo diálogo individualizado com os estudantes e incentivo à continuidade dos estudos.



Programa Nacional de Apoio ao Transporte Escolar - PNATE

Acesso e a permanência dos estudantes da rede pública municipal, especialmente aqueles residentes na zona rural. No exercício de 2025, o município manteve a execução do transporte escolar, em consonância com as diretrizes do Programa Nacional de Apoio ao Transporte do Escolar – PNATE (Lei nº 10.880/2004) e demais normativas aplicáveis. A operacionalização do serviço compreendeu a garantia do deslocamento regular dos estudantes até as unidades de ensino, observando critérios de segurança, regularidade e atendimento às demandas educacionais da rede municipal.

A gestão do transporte escolar foi conduzida em conformidade com os princípios da legalidade, eficiência e transparência, sendo objeto de acompanhamento administrativo e controle interno, com vistas à adequada aplicação dos recursos públicos e à continuidade do atendimento aos alunos beneficiados.

Valores Repassados em 2025	Fonte	Público-alvo
R\$ 123.636,60	FNDE/PNATE	Todos os alunos da rede municipal de ensino
OBS: A Rede Municipal de ensino de Nova Santa Rita cumpriu durante todo o ano letivo o fornecimento do Transporte Escolar aos alunos que necessitavam do mesmo.		

Tabela 16 - PNATE

Programa Nacional da Alimentação Escolar - PNAE

No exercício de 2025, o Município de Nova Santa Rita do Piauí assegurou a execução do Programa Nacional de Alimentação Escolar – PNAE (Lei nº 11.947/2009) garantindo a oferta regular de gêneros alimentícios perecíveis, não perecíveis e oriundos da agricultura familiar aos estudantes da Educação Infantil, Ensino Fundamental, Educação de Jovens e Adultos (EJA). A distribuição às unidades escolares ocorreu de forma periódica, assegurando a continuidade do



atendimento nutricional conforme cardápios elaborados por profissional habilitado. Foram realizadas capacitações às merendeiras da rede municipal e orientações técnicas aos fornecedores da agricultura familiar. O acompanhamento técnico incluiu visitas às unidades escolares para verificação das condições de armazenamento, controle de estoque e cumprimento das normas higiênico-sanitárias, bem como inspeções no almoxarifado municipal, garantindo a adequada aplicação dos recursos e a qualidade da alimentação ofertada.

Valores Repassados em 2025	Fonte	Público Alvo
R\$ 105.782,00	FNDE/PNAE	Creche, Pré Escola, Ensino Fundamental e EJA.
OBS: A Rede Municipal de ensino de Nova Santa Rita cumpriu durante todo o ano letivo a distribuição de merenda escolar e adquiriu também produtos da Agricultura Familiar.		

Tabela 17 - PNAE

Escola de Tempo Integral

O Município de Nova Santa Rita do Piauí aderiu ao Programa Escola em Tempo Integral, instituído pela Lei nº 14.640, de 31 de julho de 2023, com o objetivo de ampliar a oferta de matrículas em jornada ampliada nas etapas e modalidades da educação básica da rede municipal.

O programa visa estimular a expansão do atendimento em tempo integral, contribuindo para a consolidação da Política Nacional de Educação Integral e para o fortalecimento de práticas pedagógicas que promovam o desenvolvimento pleno dos estudantes. Entre suas finalidades destacam-se a ampliação das oportunidades de acesso e permanência dos alunos na escola, a elevação da qualidade do ensino público e a melhoria dos indicadores de aprendizagem.



A iniciativa também reforça o regime de colaboração entre a União, o Estado e o Município, favorecendo o cumprimento das diretrizes estabelecidas para a educação integral e promovendo maior equidade no atendimento educacional.

No ano de 2025 a Secretaria Municipal de Educação deu continuidade ao Programa de Escola em Tempo integral de acordo com a Instrução Normativa nº 01/2024 que definiu diretrizes para a implantação da política de Educação Integral em unidades da rede municipal de ensino de Nova Santa Rita – PI, e de maneira gradativa, observada a disponibilidade de estrutura e de profissionais para atender no formato de ensino e, desta forma, no referido ano foram implantadas 6 (seis) turmas em formato integral no Ensino Fundamental.

Programa Piauiense de Alfabetização na Idade Certa – PPAIC

O Município de Nova Santa Rita do Piauí participa do Programa Piauiense de Alfabetização na Idade Certa (PPAIC) em regime de colaboração com o Estado do Piauí, com o objetivo de assegurar o desenvolvimento das competências de leitura, escrita e letramento matemático até o final do 2º ano do Ensino Fundamental.

A adesão ao programa fortalece as ações de formação continuada de professores, o acompanhamento pedagógico sistemático e o monitoramento dos indicadores de aprendizagem, contribuindo para a consolidação da alfabetização na idade adequada e para a melhoria dos resultados educacionais da rede municipal de ensino. Em 2025, foram realizadas formações continuadas para professores e gestores, aplicação de avaliações externas, monitoramento sistemático dos resultados, orientações pedagógicas e seminários de boas práticas, com foco no fortalecimento da qualidade da aprendizagem.

Programas de Alfabetização



A alfabetização na idade certa constitui prioridade estratégica da Secretaria Municipal de Educação, orientando o planejamento e a execução das ações pedagógicas voltadas aos anos iniciais do Ensino Fundamental. As iniciativas são estruturadas por meio de programas institucionais como o Programa Piauiense de Alfabetização na Idade Certa (PPAIC), o Programa Compromisso Nacional Criança Alfabetizada (CNCA) e o LEEI – Leitura e Escrita na Educação Infantil, além de projetos permanentes de incentivo à leitura e fortalecimento das práticas pedagógicas. Tais ações são complementadas por formação continuada dos docentes, acompanhamento pedagógico sistemático e monitoramento dos indicadores de aprendizagem, com foco na consolidação das competências de leitura e escrita na idade adequada e na melhoria dos resultados educacionais da rede municipal.

Compromisso Nacional Criança Alfabetizada - CNCA

O município participa do Programa Compromisso Nacional Criança Alfabetizada – CNCA (Decreto nº 11.556, de 12 de junho de 2023), com a finalidade de assegurar a alfabetização dos estudantes até o final do 2º ano do Ensino Fundamental e promover a recomposição das aprendizagens nos anos iniciais.

Dentre as principais ações desenvolvidas, destacam-se a elaboração da Política Municipal de Alfabetização, a participação na política territorial de colaboração, a adesão às avaliações educacionais, a realização de formação continuada para professores e o acompanhamento sistemático das práticas pedagógicas. A execução dessas ações contribui para o fortalecimento das estratégias de ensino, para o monitoramento dos indicadores de aprendizagem e para a melhoria dos resultados educacionais da rede municipal

Projeto Sacola Literária



O Projeto de Incentivo à Leitura, vinculado ao Compromisso Nacional Criança Alfabetizada e implementado pela Secretaria Municipal de Educação de Nova Santa Rita do Piauí, integra as ações pedagógicas voltadas ao fortalecimento das competências leitoras e escritoras dos estudantes da rede municipal. Entre as estratégias implementadas, destaca-se a Sacola Literária, iniciativa que promove o empréstimo sistemático de livros para leitura no ambiente familiar, incentivando a participação dos pais e responsáveis no processo educacional e estimulando a formação do hábito de leitura desde a Educação Infantil e os anos iniciais do Ensino Fundamental. No ano de 2025, o projeto também contemplou atividades com a temática ERER – Educação para as Relações Étnico-Raciais, desenvolvendo práticas pedagógicas voltadas à valorização da diversidade cultural, ao respeito às diferenças e à promoção da equidade, em consonância com a legislação educacional vigente. As ações envolveram rodas de leitura, produção textual, contação de histórias, culminâncias culturais e momentos formativos com os professores, fortalecendo o compromisso da rede municipal com uma educação inclusiva e antirracista.

Programa Educação Conectada

A Estratégia Nacional de Escolas Conectadas, instituída no âmbito das políticas públicas federais de inovação educacional e regulamentada pela Lei nº 14.180/2021, que dispõe sobre a garantia de acesso à internet com fins educacionais a alunos e professores da educação básica pública, integra o conjunto de ações voltadas à transformação digital da educação brasileira. Desenvolvida em regime de colaboração entre União, Estados e Municípios, a estratégia visa assegurar conectividade adequada para fins pedagógicos em todas as escolas públicas, bem como apoiar a aquisição e modernização de equipamentos tecnológicos. No âmbito da rede municipal de ensino de Nova Santa Rita do Piauí, a implementação da estratégia possibilitou o fortalecimento da infraestrutura



tecnológica das unidades escolares, garantindo condições para a realização de atividades pedagógicas e administrativas on-line, utilização de recursos educacionais digitais, acesso a conteúdo multimídia com intencionalidade pedagógica e disponibilização de rede sem fio em salas de aula, bibliotecas, laboratórios, salas de professores, áreas comuns e setores administrativos.

A execução dessas ações contribuiu para a melhoria dos processos de ensino e aprendizagem, para o aperfeiçoamento da gestão escolar e para a ampliação das oportunidades educacionais, reforçando o compromisso da gestão municipal com a inclusão digital, a inovação pedagógica e a qualidade da educação pública.

• **ÍNDICE DE DESENVOLVIMENTO DA EDUCAÇÃO BÁSICA (IDEB)**

O município de Nova Santa Rita do Piauí participou de forma responsável e comprometida do Sistema de Avaliação da Educação Básica (SAEB) no ano de 2025, reforçando seu compromisso com o acompanhamento e a melhoria da qualidade do ensino ofertado na Rede Municipal de Ensino. A participação foi coordenada de maneira planejada pela Secretaria Municipal de Educação, assegurando o atendimento aos procedimentos e orientações estabelecidos pelo Instituto Nacional de Estudos e Pesquisas Educacionais Anísio Teixeira (INEP). Foram providenciadas as condições técnicas e administrativas necessárias para a aplicação das avaliações, incluindo a mobilização das equipes gestoras, orientações aos aplicadores, organização logística das unidades escolares e preparação pedagógica dos estudantes, garantindo a regularidade e a fidedignidade do processo avaliativo.

Os resultados divulgados pelo Ministério da Educação, ainda são os resultados de 2023, as imagens abaixo demonstram o resultado obtido pelo município.



2023 Anos Iniciais Municipal

Aprendizado
4,32
Quanto maior as notas, maior o aprendizado.

Fluxo
0,96
Quanto maior o valor, maior a aprovação

Ideb
4,1
Meta 4,5

× =

[? Legenda](#)

Evolução do Ideb

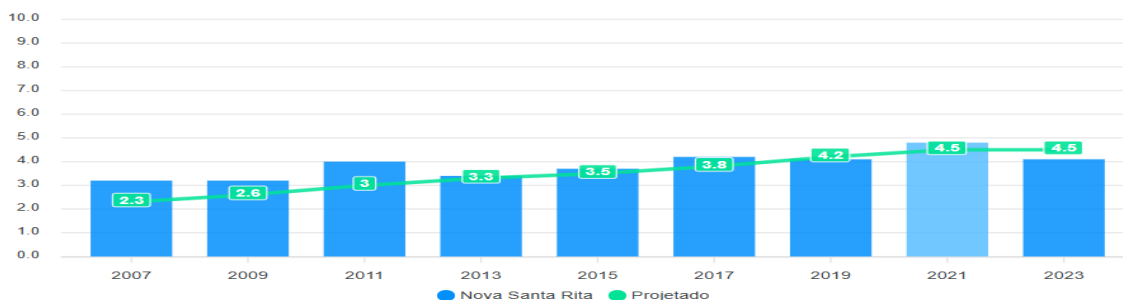


Figura 4 - IDEB - Anos iniciais

2023 Anos Finais Municipal

Aprendizado
4,05
Quanto maior as notas, maior o aprendizado.

Fluxo
0,97
Quanto maior o valor, maior a aprovação

Ideb
3,9
Meta 4

× =

[? Legenda](#)

Evolução do Ideb

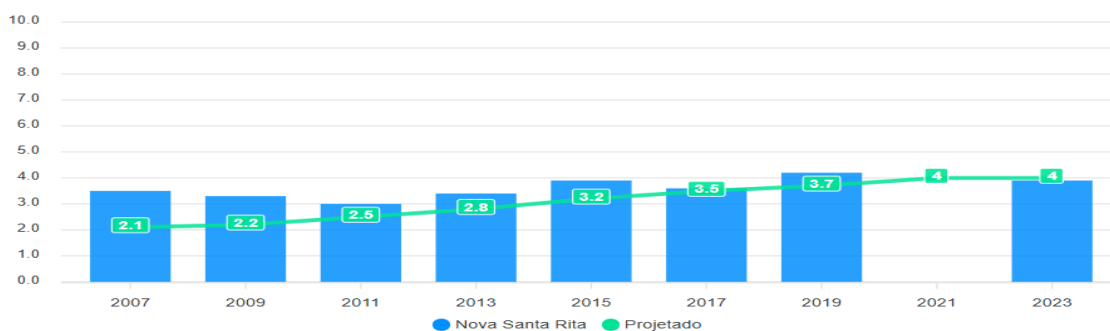


Figura 5 - IDEB - Anos Finais

Os dados indicam que na última avaliação do IDEB o município ficou abaixo das metas nas duas etapas de ensino avaliadas. Enquanto na avaliação aos alunos

da rede municipal no ensino fundamental – Anos Iniciais ficaram com uma nota 4,1 quando a meta era 4,5. Os alunos da modalidade ensino fundamental – Anos Finais, de educação trabalha com os alunos e professores para que nos anos subsequentes as escolas avaliadas consigam atingir a meta proposta, demonstrando uma melhora dos alunos nas avaliações propostas.

- ATIVIDADES DESENVOLVIDAS**

CAPACITAÇÃO SOBRE A LEI DA ESCUTA PROTEGIDA			
DATA:	11/02/2025	LOCAL	Sindicato dos Servidores Públicos Municipais
PÚBLICO ALVO:	Vigias, zeladoras, merendeiras, motoristas, monitores, equipe SEMED, gestores escolares, professores, auxiliares e profissionais de apoio da Educação Infantil e Ensino Fundamental.		
OBJETIVO:	Qualificar profissionais da rede de proteção para atender crianças e adolescentes vítimas ou testemunhas de violência, garantindo um acolhimento digno e evitando a revitimização.		
RESULTADOS ALCANÇADOS:	Profissionais mais aptos a notificar, registrar e encaminhar situações de violência com o olhar focado na proteção física e emocional da vítima.		

IMAGEM



FORMAÇÃO SOBRE O SISTEMA INTEGRADO DE AVALIAÇÃO DE NOVA SANTA RITA -PI-SIANSR

DATA:	11/02/2025	LOCAL	Sindicato dos Serv. Púb. Municipais
PÚBLICO ALVO:	Gestores escolares e professores de 1º ao 9º ano.		
OBJETIVO:	Desenvolver as habilidades com foco na melhoria da aprendizagem e índices das avaliações internas e externas.		
RESULTADOS ALCANÇADOS:	Melhor desempenho nos resultados das avaliações.		
OBSERVAÇÕES:	Formador: Robson Sousa		

IMAGEM



FORMAÇÃO CONTINUADA EM TRANSTORNOS DO NEURODESENVOLVIMENTO.

DATA:	13/02/2025	LOCAL	Sindicato dos Serv. Púb. Municipais
PÚBLICO ALVO:	Gestores Escolares, Professores, Auxiliares e Profissionais de apoio.		
OBJETIVO:	Atender à crescente demanda por serviços fonoaudiológicos direcionados a pessoas com transtornos do neurodesenvolvimento, proporcionando aprimoramento profissional e possibilitando a integração entre teoria e prática.		
RESULTADOS ALCANÇADOS:	Qualificação da prática docente, capacitando professores para criar estratégias de ensino adaptadas e inclusivas, superando desafios na interação social e no comportamento dos alunos.		
OBSERVAÇÕES:	Formadora: Clariciana Cruz – Neuropsicopedagoga Clínica		

IMAGEM



APLICAÇÃO DA AVALIAÇÃO CONTÍNUA DA APRENDIZAGEM -CICLO I/2025 NAS ESCOLAS GABRIEL FERREIRA E JOSÉ BARROSO DE MOURA.

DATA:	20 a 25/03/2025	LOCAL	U.E. José Barroso e U.E. Gabriel Ferreira
PÚBLICO ALVO:	Alunos de 1º ao 5º ano		
OBJETIVO:	Desenvolver as habilidades com foco na melhoria da aprendizagem e índices das avaliações internas e externas.		
RESULTADOS ALCANÇADOS:	Melhor desempenho nos resultados das avaliações.		
OBSERVAÇÕES:	Articuladora Municipal RENALFA: Maria Zileide Reis Sousa		

IMAGEM

AVALIAÇÕES DE ENTRADA 2025

AVALIAÇÕES CNCA 1º a 5º ANOS

Datas para aplicação das avaliações:

- ✓20/03/2025 (quinta-feira) • Avaliação de Língua Portuguesa (leitura) 1º ao 5º ano.
- ✓21/03/2025 (sexta-feira) • Avaliação de Matemática de 1º ao 5º ano.
- ✓24/03/2025 (segunda-feira) • Avaliação de Língua Portuguesa (escrita) de 2º ao 5º ano.
- ✓25/03/2025 (terça-feira) • Avaliação de Língua Portuguesa (fluência) de 2º ao 5º ano.

Professor(a)

Sua participação é essencial para que seus estudantes mostrem seu potencial e se preparem para o futuro!

FORMAÇÃO DO PPAIC PARA PROFESSORES DO CICLO DE ALFABETIZAÇÃO, EDUCAÇÃO INFANTIL E GESTORES ESCOLARES.

DATA:	Durante o ano Letivo	LOCAL	U. E. José Barroso de Moura
PÚBLICO ALVO:	Professores do Ciclo de Alfabetização, Educação Infantil e Gestores Escolares.		
OBJETIVO:	Garantir a alfabetização de crianças até o 2º ano, focando em metodologias ativas, uso de material complementar e monitoramento.		
RESULTADOS ALCANÇADOS:	Engajamento, uso de materiais didáticos e melhoria nos índices de alfabetização e fluência leitora.		
OBSERVAÇÕES:	Formadoras do PPAIC: Maria Aparecida, Carla Batista e Maria Almira.		

IMAGEM



II SEMINÁRIO MUNICIPAL DO PPAIC

DATA:	13/08/2025	LOCAL	Sindicato dos Serv. Púb. Municipais
PÚBLICO ALVO:	Professores, Coordenadores e Diretores da Educação Infantil e do Ciclo de Alfabetização e Equipe SEMED.		
OBJETIVO:	Valorizar, compartilhar e disseminar práticas exitosas desenvolvidas por educadores na educação infantil e no ciclo de alfabetização		
RESULTADOS ALCANÇADOS:	Reconhecimento boas práticas, engajamento de gestores, professores e educadores na valorização da educação pública, com destaque para a equidade no ensino.		

IMAGEM



DEVOLUTIVA DAS AVALIAÇÕES EXTERNAS DO ENSINO FUNDAMENTAL

DATA:	04/06/2025	LOCAL	U. E. José Barroso de Moura
PÚBLICO ALVO:	Equipe Gestora e Professores do Ensino Fundamental		
OBJETIVO:	Fornecer diagnósticos precisos sobre a aprendizagem dos alunos para reorientar práticas pedagógicas e políticas públicas.		
RESULTADOS ALCANÇADOS:	Os resultados alcançados incluem a identificação de lacunas de habilidades, revisão de planejamento escolar, maior equidade no ensino e o acompanhamento do progresso.		
OBSERVAÇÕES:	Articuladora Municipal RENALFA: Maria Zileide Reis Sousa		

IMAGEM



PROJETO DE INCENTIVO A LEITURA COM AS AÇÕES DA SACOLA LITERÁRIA E O TEMA: ETER

DATA:	15/09/2025	LOCAL	U. E. Gabriel Ferreira e José Barroso de Moura
PÚBLICO ALVO:	Alunos de 1º ao 5º ano.		
OBJETIVO:	Unir o prazer da leitura à valorização da diversidade, combate ao racismo e reconhecimento da cultura afro-brasileira e indígena desde a infância.		
RESULTADOS ALCANÇADOS:	Maior Interesse pela Leitura: Crianças tornaram-se mais ativas na escolha de livros e ansiosas pela chegada da sacola.		

IMAGEM



CAMINHADA COM OS ALUNOS DA ESCOLA TIMÓTEO BARROSO LEAL EM ALUSÃO AO SETEMBRO AMARELO

DATA:	16/09/2025	LOCAL	Nas ruas da cidade
PÚBLICO ALVO:	Alunos do ensino fundamental.		
OBJETIVO:	Conscientizar sobre a prevenção ao suicídio.		
RESULTADOS ALCANÇADOS:	Conscientização da preservação da vida.		

IMAGEM



III COLÓQUIO DE LITERATURA INFANTIL E CULMINÂNCIA DOS PROJETOS TECENDO SABERES E PROJETO CULTURAL AFRO (VALORIZANDO NOSSAS RAÍZES)

DATA:	26/11/25	LOCAL	U. E. José Barroso de Moura
PÚBLICO ALVO:	Professores e Coordenadores da Educação Infantil e do Ciclo de alfabetização		
OBJETIVO:	Apresentar práticas exitosas		
RESULTADOS ALCANÇADOS:	Formação de leitores conscientes e compreensão da importância da Literatura na formação humana.		

IMAGEM



1º FÓRUM COMUNITÁRIO DO SELO UNICEF – EDIÇÃO 2025-2028			
DATA:	02/12/25	LOCAL	Câmara Municipal
PÚBLICO ALVO:	Comissão do Selo Unicef e comunidade.		
OBJETIVO:	Apresentar o diagnóstico da infância/adolescência e aprovar o Plano de Ação Municipal para garantir direitos, saúde, educação e proteção social.		
RESULTADOS ALCANÇADOS:	Mobilização social, criação da comissão intersectorial, engajamento do <u>NUCA</u> (protagonismo juvenil) e definição de metas para reduzir desigualdades.		
OBSERVAÇÕES:	Articulador e mobilizadores do Selo Unicef.		

IMAGEM



3.7. SECRETARIA DE SAÚDE

O presente Relatório Anual de Gestão da Saúde do Município de Nova Santa Rita – PI, referente ao exercício financeiro de 2025, foi elaborado em conformidade com a Instrução Normativa nº 01/2022-TCE, de 31 de março de 2022, com a finalidade de assegurar transparência na aplicação dos recursos públicos e demonstrar os resultados alcançados no âmbito do Sistema Único de Saúde (SUS).

Constitui-se em instrumento técnico de planejamento, monitoramento, controle e avaliação das ações e serviços públicos de saúde, bem como da execução orçamentária e financeira correlata. Sua elaboração fundamentou-se nos relatórios e registros das atividades desenvolvidas ao longo do exercício de 2025 pelas equipes que compõem a rede municipal de saúde.



O documento foi estruturado de forma a evidenciar as ações executadas pela Secretaria Municipal de Saúde, permitindo análise objetiva dos indicadores, metas pactuadas e resultados obtidos, além de subsidiar o planejamento estratégico para os exercícios subsequentes, em consonância com as necessidades da população.

Por meio deste Relatório, a gestão municipal reafirma seu compromisso com a eficiência administrativa, a responsabilidade fiscal e a melhoria contínua da qualidade dos serviços de saúde, contribuindo para o fortalecimento das políticas públicas e para a promoção do bem-estar social da população.

• ESTABELECIMENTOS DE SAÚDE

Atualmente, o Município de Nova Santa Rita – PI dispõe de 06 (seis) estabelecimentos de saúde devidamente cadastrados no Cadastro Nacional de Estabelecimentos de Saúde (CNES), vinculados à administração pública municipal e integrados à rede do Sistema Único de Saúde (SUS).

Ressalta-se que o funcionamento de parte dessas unidades ocorre em conformidade com o cronograma de atendimento das respectivas Equipes de Saúde da Família, considerando a organização da Atenção Primária à Saúde e a distribuição territorial da população assistida.

A seguir, apresenta-se tabela detalhada contendo a identificação das unidades.

CNES	Nome do Estabelecimento	Natureza Jurídica	Gestão
2314851	UBS Tanque Novo	Administração Pública	M
2314878	UBS Maria do Rosário Ferreira	Administração	M



		Pública	
7982615	Secretaria Municipal de Saúde de Nova Santa Rita – PI	Administração Pública	M
7687990	LRPD Nova Santa Rita – PI	Administração Pública	M
0964883	Centro de Especialidade Nova Santa Rita – PI	Administração Pública	M
4401093	Central de Abastecimento Imunobiológico Dr. Raimundo Nonato Barroso Amorim	Administração Pública	M

Tabela 18 - Estabelecimentos de saúde

• NÍVEIS DE ATENÇÃO E ORGANIZAÇÃO DA SAÚDE

O Município de Nova Santa Rita – PI integra a Região de Saúde do Território Serra da Capivara, tendo como município sede São Raimundo Nonato – PI, conforme organização regional da Rede de Atenção à Saúde. No âmbito municipal, encontra-se estruturada a Atenção Primária à Saúde como nível assistencial próprio. Os serviços de média e alta complexidade são ofertados por meio da rede regionalizada, sendo o acesso viabilizado conforme os fluxos de regulação e pactuações intermunicipais estabelecidas. Apesar das limitações inerentes ao contexto territorial e à capacidade instalada da rede regional, a gestão municipal, em conjunto com as equipes de saúde, mantém esforços contínuos para garantir a qualidade da assistência prestada à população, buscando ampliar a resolutividade local e assegurar o acesso oportuno aos serviços dos demais níveis de atenção.

Ressalta-se que parte dos desafios enfrentados decorre de nós críticos na rede regional de atenção, da complexidade crescente das demandas assistenciais e



de fatores estruturais, como distância geográfica, isolamento territorial e tempo de espera para consultas especializadas e procedimentos de maior complexidade.

Os estabelecimentos da Atenção Primária à Saúde do município, compreendendo Postos e Unidades Básicas de Saúde, estão distribuídos nas zonas urbana e rural. As unidades não dispõem de estrutura tecnológica para realização de procedimentos de média e alta complexidade ou exames de imagem, atuando prioritariamente com foco nas ações próprias da Atenção Primária, com ênfase em tecnologias leves e na organização do processo de trabalho das equipes. A assistência é orientada pelo acompanhamento longitudinal dos usuários, priorizando acolhimento, escuta qualificados, vínculo e corresponsabilização pelo cuidado.

Compõem o escopo de atuação das equipes: atendimentos individuais, interconsultas, visitas domiciliares, atividades educativas e coletivas, reuniões técnicas, discussão de casos, ações em grupo e campanhas de saúde.

- **EQUIPES DE SAÚDE DO MUNICÍPIO NOVA SANTA RITA – PI**

O Município de Nova Santa Rita – PI adotou a Estratégia Saúde da Família (ESF) como modelo prioritário para a organização e operacionalização da Atenção Primária à Saúde (APS), em conformidade com as diretrizes da Política Nacional de Atenção Básica. Atualmente, a rede municipal de Atenção Primária estrutura-se conforme a seguinte organização:

Atenção Primária à Saúde

- 02 Equipes da Estratégia Saúde da Família;
- 02 Equipes da Estratégia Saúde Bucal;
- 01 Equipe Multiprofissional (antigo NASF-AB);



- 01 Laboratório Regional de Prótese Dentária (LRPD).
- 01 Equipe SESB - Serviço de Especialidades em Saúde Bucal

Vigilância em Saúde

- Serviço de Vigilância Sanitária (02 Agentes de saúde pública)
- Vigilância Epidemiológica
- Vigilância em Saúde do Trabalhador

Assistência Farmacêutica

- Farmácia Básica

O quadro de profissionais da saúde do município é composto por servidores vinculados às equipes da Estratégia Saúde da Família e aos demais serviços integrantes da rede municipal de saúde, distribuídos conforme categorias profissionais e respectivas quantitativas apresentadas no quadro a seguir.

CATEGORIA	QUANTIDADE	LOTAÇÃO
Médico	03	UBS / ESF
Enfermeiro	04	UBS / ESF
Auxiliar/técnico de enfermagem	06	UBS / ESF
Agente Comunitário de Saúde	11	UBS / ESF
Cirurgião dentista	04	UBS / ESB
Técnico em saúde bucal	03	UBS / ESB
Nutricionista	01	Equipe multiprofissional



Fisioterapeuta	02	Equipe multiprofissional
Psicólogo	01	Equipe multiprofissional
Farmacêutica	01	Equipe multiprofissional
Cirurgião dentista/protético	01	LRPD
Agente de Combate às Endemias	07	Setor de endemias
Agentes de saúde pública	01	SMS / Vig. Sanitária

Tabela 19 - Equipes de saúde

• DISTRIBUIÇÃO DA POPULAÇÃO DE ACORDO COM E-SUS

Conforme levantamento realizado a partir da base de dados do sistema e-SUS Atenção Primária, o município possui 5.193 cidadãos ativos cadastrados.

A análise da distribuição etária evidencia predominância da população adulta (20 a 59 anos), com 2.844 registros, indicando a necessidade de fortalecimento das ações voltadas à prevenção e controle das condições crônicas, promoção da saúde e acompanhamento longitudinal.

A população idosa (60 anos ou mais) totaliza 834 indivíduos, percentual que demanda ampliação das estratégias de cuidado contínuo, monitoramento de comorbidades e atenção domiciliar.

As crianças (0 a 9 anos) correspondem a 704 registros, reforçando a importância das ações de puericultura, imunização e vigilância do crescimento e desenvolvimento. Os adolescentes (10 a 19 anos) somam 811 cadastros, exigindo manutenção das ações preventivas, educativas e de acompanhamento específico para esse ciclo de vida. A composição demográfica identificada subsidia o planejamento das ações da Atenção Primária à Saúde, orientando a organização dos serviços e a alocação de recursos conforme o perfil populacional cadastrado.

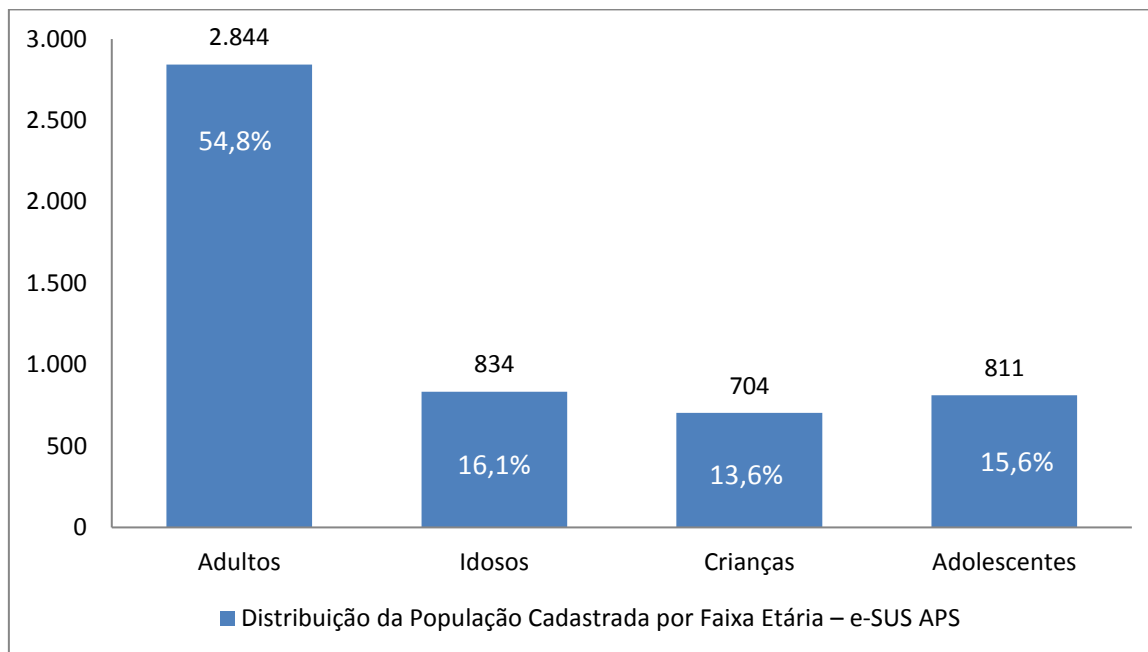


Gráfico 11 - População por faixa etária - E-SUS

• RESULTADOS E DESEMPENHO DA GESTÃO

No exercício de 2025, a Secretaria Municipal de Saúde de Nova Santa Rita – PI desenvolveu suas ações institucionais em conformidade com as competências legais atribuídas à pasta, por meio da atuação integrada das equipes multiprofissionais de saúde, equipe técnica e equipe gestora. No período de referência, a rede municipal de saúde registrou 8.347 consultas médicas, assegurando acompanhamento clínico contínuo, diagnóstico oportuno e tratamento das principais demandas assistenciais do município. Foram realizadas 2.655 consultas de enfermagem, fortalecendo o cuidado integral por meio de ações de triagem, acompanhamento de pacientes com condições crônicas, assistência ao pré-natal, atualização vacinal e orientações preventivas. No âmbito da Saúde Bucal, contabilizaram-se 2.491 consultas odontológicas, ampliando o acesso aos serviços preventivos e curativos. As equipes executaram, ainda, 7.448 procedimentos ambulatoriais, incluindo curativos, administração de medicamentos, aferições de



sinais vitais e pequenos procedimentos, essenciais à resolutividade da Atenção Primária à Saúde. Destaca-se a realização de 43.145 visitas domiciliares, evidenciando a forte atuação territorial das equipes, especialmente dos Agentes Comunitários de Saúde. As visitas possibilitaram o acompanhamento sistemático das famílias, monitoramento de grupos prioritários, realização de busca ativa e fortalecimento do vínculo entre os serviços de saúde e a comunidade. No tocante à imunização, foram registradas 1.885 pessoas vacinadas, contribuindo para a manutenção das coberturas vacinais e prevenção de doenças imunopreveníveis.

A execução das ações e serviços públicos de saúde observou rigorosamente os princípios e diretrizes do Sistema Único de Saúde (SUS), em consonância com as normativas vigentes, orientações técnicas, notas técnicas ministeriais e diretrizes estabelecidas no Plano Municipal de Saúde, assegurando alinhamento ao planejamento estratégico setorial.

As Unidades Básicas de Saúde (UBS) e os serviços de Vigilância em Saúde mantiveram funcionamento regular de segunda a sexta-feira, nos turnos manhã e tarde, garantindo acesso contínuo aos serviços da Atenção Primária à Saúde. Considerando que o município não dispõe de unidade hospitalar própria ou serviço de urgência e emergência, a Secretaria Municipal de Saúde assegurou transporte sanitário para encaminhamento dos usuários aos serviços de referência pactuados, quais sejam: o Hospital Estadual José de Moura Fé, localizado no município de Simplício Mendes – PI, e o Hospital Regional Teresinha Nunes de Barros, situado no município de São João do Piauí – PI. Ressalta-se que o município não possui o Serviço de Atendimento Móvel de Urgência (SAMU) implantado. No tocante à atenção psicossocial, os casos são referenciados ao Centro de Atenção Psicossocial (CAPS) de São João do Piauí – PI, por meio de serviço consorciado.

A Assistência Farmacêutica é operacionalizada por intermédio da Farmácia Básica, sediada na UBS Maria do Rosário Ferreira, sendo responsável pela dispensação e distribuição de medicamentos às demais unidades de saúde,



conforme rotinas estabelecidas pelas equipes. As equipes de saúde atuam mediante cronogramas previamente estabelecidos, contemplando, na dimensão individual, atendimentos programados e agendados, acompanhamento longitudinal e cuidado continuado. Paralelamente, atendem à demanda espontânea por meio de escuta qualificada, orientações, consultas no mesmo dia e atendimentos de intercorrências. Desenvolvem, ainda, ações de atenção domiciliar por meio da estratégia de visitas domiciliares, ampliando o acesso e a integralidade do cuidado.

Na sequência, apresenta-se o registro sistematizado do quantitativo de atendimentos realizados por equipe de saúde no município, no período de referência.

TIPO	QUANTIDADE	QUANTIDADE
	2025	2024
Atendimentos Médicos	8.347	9.123
Atendimentos Enfermagem	2.655	741
Atendimentos Odontológicos	2.491	2.509
Procedimentos Tec. De Enfermagem	7.448	22.248
Vacinas Administradas	1.885	1.390
Visitas ACS/ACE	43.145	41.170

Tabela 20 - Procedimentos de saúde realizados

Os dados da tabela acima foram retirados do sistema e-sus e demonstram algumas das atividades que foram desenvolvidas dentro dos estabelecimentos de saúde da prefeitura de Nova Santa Rita. Nota-se que os números se mantêm regulares quando comparados com exercício anterior, com exceção dos atendimentos de enfermagem que tiveram um aumento considerável, como também os dados dos procedimentos realizados por técnicos de enfermagem, que diferente

dos dados citados anteriormente, esse teve uma grande redução em comparação com o exercício de 2024.

O gráfico abaixo demonstra os dados da produção anual da atenção primária de Nova Santa Rita-PI no exercício de 2025.

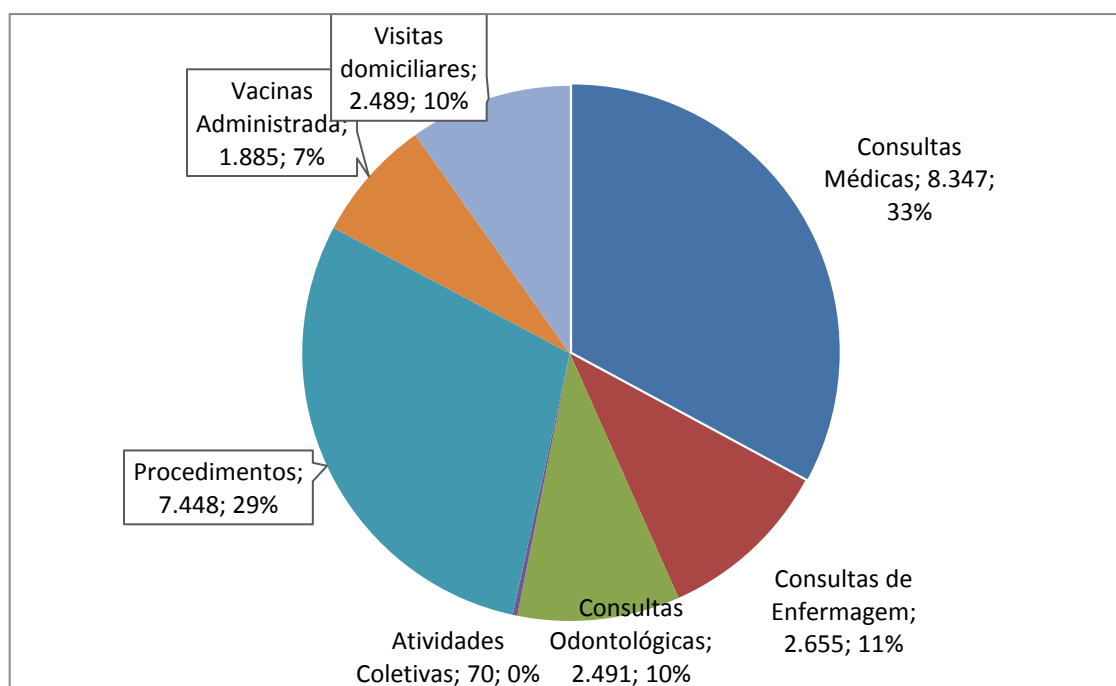


Gráfico 12 - Produção anual de saúde

• SERVIÇOS DE SAÚDE OFERTADOS POR ÁREA

A Secretaria Municipal de Saúde mantém ações contínuas voltadas à promoção, prevenção e assistência à saúde, com ênfase nos grupos prioritários, especialmente idosos, mulheres e crianças, assegurando atendimento qualificado no âmbito da Atenção Primária à Saúde.

A seguir, apresentam-se as principais ações desenvolvidas pela Secretaria Municipal de Saúde.



Para os idosos:

- Consulta de Enfermagem
- Consulta Médica (Clínico Geral)
- Consulta Odontológica
- Consulta/Atendimento Multiprofissional
- Vacinação (ex.: Influenza, COVID-19, rotina do idoso)
- Dispensação de Medicamentos Básicos

Para as mulheres:

- Acompanhamento da gestante e do bebê
- Exame preventivo (Papanicolau)
- Planejamento familiar
- Dispensação de métodos contraceptivos

Para as crianças:

- Acompanhamento do crescimento e desenvolvimento (puericultura)
- Monitoramento nutricional
- Atualização do esquema vacinal
- Atendimento médico e de enfermagem
- Acompanhamento odontológico

- **PRINCIPAIS CAUSAS DE INTERNAÇÃO POR LOCAL DE RESIDÊNCIA**



A tabela comparativa a seguir apresenta a evolução das principais causas de internação hospitalar de residentes do Município de Nova Santa Rita – PI, no período de 2021 a 2025, conforme capítulos da Classificação Internacional de Doenças – CID-10, com base nos registros do Sistema de Informações Hospitalares do SUS (SIH/SUS). A análise comparativa dos dados permite identificar tendências de morbidade, variações anuais e grupos de causas com maior impacto no perfil epidemiológico local, subsidiando o planejamento das ações de vigilância, prevenção e organização da Rede de Atenção à Saúde.

Observa-se variação no quantitativo de internações entre os grupos de causas analisados, com destaque para as Doenças Infecciosas e Parasitárias e as Doenças do Aparelho Respiratório, que mantiveram relevância no período, refletindo a influência de fatores sazonais, condições socioeconômicas e determinantes sociais de saúde. As Doenças do Aparelho Circulatório e as Neoplasias também apresentam ocorrência significativa, o que reforça a necessidade de fortalecimento das ações de prevenção, diagnóstico precoce e acompanhamento contínuo na Atenção Primária à Saúde.

Os dados referentes à produção anual das equipes da Atenção Básica do município de Nova Santa Rita – PI, no exercício de 2025, contemplam o quantitativo de atendimentos, visitas domiciliares e procedimentos realizados por todos os profissionais de nível médio e superior vinculados às equipes assistenciais. As informações apresentadas abrangem os registros das equipes da Estratégia Saúde da Família (ESF), Estratégia Saúde Bucal (ESB) e Equipe Multiprofissionais devidamente cadastradas nos sistemas oficiais de informação em saúde, refletindo a execução das ações e serviços desenvolvidos no âmbito da Atenção Primária à Saúde durante o período analisado.

Evolução das Principais Causas de Internação 2021 a 2025

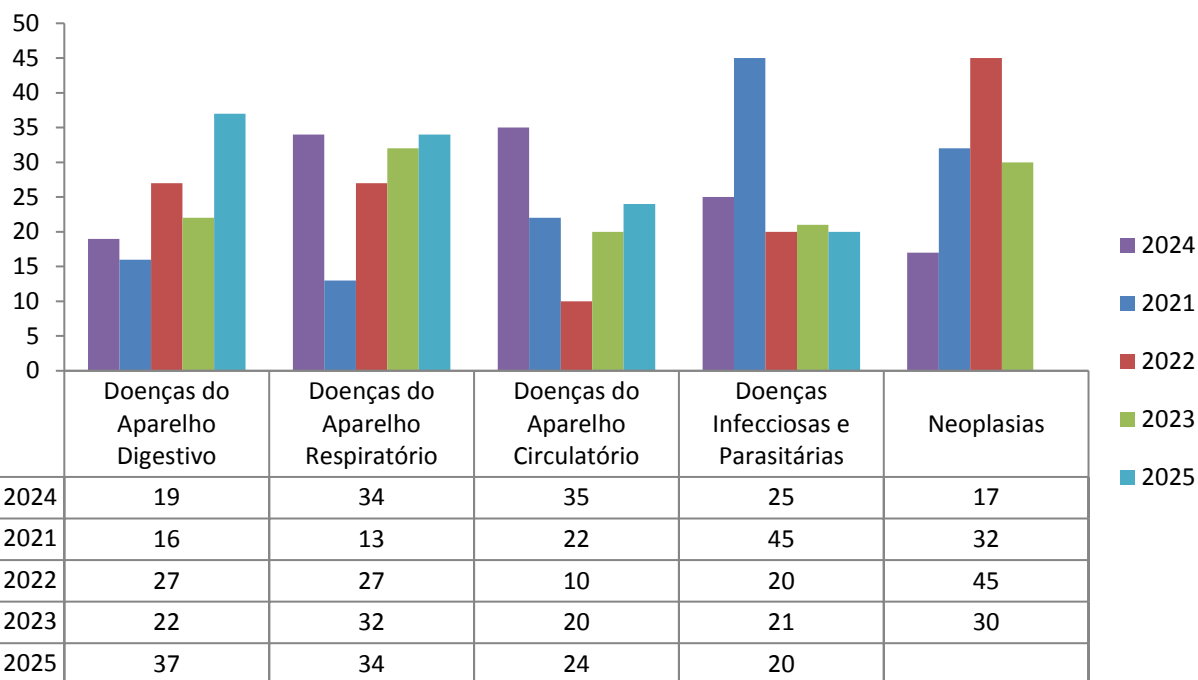


Gráfico 13 - Causas de internação 2021 a 2025

• PRODUÇÃO DE ATENÇÃO AMBULATORIAL ESPECIALIZADA E HOSPITALAR POR GRUPO DE PROCEDIMENTOS

A produção da Atenção Ambulatorial Especializada, resultante do processo de regulação da Secretaria Municipal de Saúde, responsável pelo agendamento de consultas, exames e demais procedimentos em serviços da rede de atenção territorial, regional e estadual. Destaca-se que o acesso à atenção especializada ocorre, principalmente, por meio de serviços de referência localizados nos municípios de Simplício Mendes, Oeiras, São Raimundo Nonato, São João do Piauí e Teresina, que atuam como pontos de atenção e retaguarda assistencial para o município.



Conforme apresentado na tabela a seguir, observa-se a produção da Atenção Ambulatorial Especializada e Hospitalar, organizada por grupo de procedimentos.

GRUPO PROCEDIMENTO	SISTEMA DE INFORMAÇÕES AMBULATORIAIS	
	QUANTIDADE APROVADA	VALOR APROVADO
AÇÕES DE PROMOÇÃO E PREVENÇÃO EM SAÚDE	443	-
ÓRTESES, PRÓTESES E MATERIAIS ESPECIAIS.	68	15.300,00

Tabela 21 - Produção de atenção ambulatorial

• **AÇÕES E ATIVIDADES DESENVOLVIDAS PELAS EQUIPES DE SAÚDE**

Durante o exercício de 2025, a Secretaria Municipal de Saúde de Nova Santa Rita – PI, por meio das equipes da Estratégia Saúde da Família, Saúde Bucal, Vigilância em Saúde e demais profissionais da rede municipal, desenvolveu diversas ações de promoção, prevenção e assistência à saúde da população. As atividades contemplaram ações individuais e coletivas, educativas e assistenciais, visando fortalecer a atenção básica e ampliar o acesso aos serviços de saúde.

Nesse contexto, destacam-se as seguintes ações desenvolvidas no período:

Programa Saúde na Escola - PSE



Foram realizadas ações de promoção e prevenção em saúde nas unidades escolares da rede municipal de ensino, contemplando temas prioritários relacionados à saúde dos estudantes, por meio de atividades educativas, orientações e acompanhamento das condições de saúde.

Atendimentos Odontológicos

As equipes de saúde bucal realizaram atendimentos odontológicos nas Unidades Básicas de Saúde, com destaque para o acompanhamento de crianças e gestantes, promovendo ações preventivas, educativas e de tratamento em saúde bucal.

Atendimentos Descentralizados nas Comunidades Rurais

As equipes de saúde desenvolveram atendimentos programados em comunidades da zona rural do município, conforme cronograma estabelecido, ampliando o acesso da população aos serviços de saúde e fortalecendo o vínculo entre os profissionais e os usuários do sistema.

Visitas Domiciliares

Foram realizadas visitas domiciliares pelas equipes da Estratégia Saúde da Família, Saúde Bucal e equipe multiprofissional, com o objetivo de acompanhar usuários em situação de vulnerabilidade, pacientes acamados ou com dificuldades de deslocamento até as unidades de saúde, garantindo continuidade do cuidado.

Campanha de Multivacinação 2025



Foi promovida campanha de mobilização para atualização do calendário vacinal de crianças e adolescentes até 15 anos de idade, envolvendo todas as equipes de saúde, com atuação destacada dos Agentes Comunitários de Saúde e profissionais de enfermagem.

Ações Integradas de Promoção à Saúde

Realização de atividades educativas e de mobilização social durante a Semana do Bebê e o Agosto Dourado, com foco na promoção, proteção e incentivo ao aleitamento materno.

Agosto Lilás/Dourado

Desenvolvimento de ações intersetoriais voltadas à mobilização social em prol da primeira infância, com atividades educativas e de conscientização sobre a importância da amamentação e do cuidado integral com crianças de até seis anos.

Campanha Outubro Rosa

Foram realizadas ações de conscientização e prevenção ao câncer de mama, com atividades educativas, orientações e encaminhamentos para exames de mamografia direcionados à população feminina a partir dos 40 anos de idade.

Novembro Negro

Participação das equipes da Estratégia Saúde da Família em ações intersetoriais realizadas em comunidades quilombolas do município, com desenvolvimento de atividades educativas voltadas à promoção da saúde e ao fortalecimento da equidade racial.



Dia D da Vacinação Antirrábica

Realização de campanha de vacinação voltada à imunização de animais domésticos contra a raiva, com o objetivo de prevenir a transmissão da doença e proteger a saúde pública.

Projeto Passo à Frente

Execução de ação itinerante voltada à melhoria da qualidade de vida de pessoas com deficiência física, com a entrega e adaptação de próteses e cadeiras de rodas para usuários do município.

Campanha Novembro Azul

Desenvolvimento de ações educativas voltadas à prevenção do câncer de próstata, com orientações, atendimentos e encaminhamentos para exames destinados à população masculina a partir dos 40 anos de idade.

Programa Telenordeste

Oferta de atendimento médico especializado por meio da telemedicina, permitindo a realização de consultas com profissionais especialistas e ampliando o acesso da população aos serviços de saúde especializados.

Fortalecimento das Condições de Trabalho dos Agentes de Saúde

Entrega de materiais e equipamentos de trabalho aos Agentes Comunitários de Saúde (ACS) e Agentes de Combate às Endemias (ACE), incluindo tabletes, mochilas, uniformes e materiais de apoio, contribuindo para a melhoria das

condições de trabalho e para o fortalecimento das atividades desenvolvidas no território.

- **REGISTROS FOTOGRAFICOS**

CURSO TECNICO EM AGENTE COMUNITARIO DE SAUDE (TACS) TECNICO EM AGENTE DE COMBATE AS ENDEMIAS (TACE)

IMAGEM



CAMPANHA DE VACINAÇÃO

OBJETIVO: Campanha de multivacinação 2025 para atualizar do calendário de vacinas de crianças e adolescentes até os 15 anos de idade. A estratégia de mobilização de toda a população na faixa etária envolve todas as equipes, com destaque aos ACS e corpo de enfermagem do município.

IMAGEM



CAPACITAÇÃO DOS PROFISSIONAIS SOBRE DESCARTE DE MATERIAL CONTAMINADO NA UBS

IMAGEM



ACÇÃO DA CARRETINHA DA SAUDE

IMAGEM



8ª CONFERÊNCIA MUNICIPAL DA SAÚDE

IMAGEM



CAMPANHA AGOSTO DOURADO

IMAGEM



CARRETA DA MAMOGRAFIA

IMAGEM



3.8. SECRETARIA DE ASSISTÊNCIA SOCIAL

O município de Nova Santa Rita do Piauí – PI, referente ao exercício de 2025, constitui instrumento técnico destinado à sistematização e apresentação das ações desenvolvidas pela Secretaria Municipal de Assistência Social e Cidadania, no âmbito do Sistema Único de Assistência Social – SUAS.

A Política de Assistência Social no Brasil é regulamentada pela Lei nº 8.742, de 07 de dezembro de 1993, conhecida como Lei Orgânica da Assistência Social – LOAS, que estabelece princípios, diretrizes, organização e responsabilidades dos entes federados na execução das ações socioassistenciais. A referida legislação assegura a garantia de mínimos sociais, promovendo a inclusão social e a proteção à família, à maternidade, à infância, à adolescência, à velhice e às pessoas com



deficiência, consolidando a assistência social como política pública integrante do sistema de Seguridade Social.

No âmbito municipal, a Política de Assistência Social é executada sob a gestão da Secretaria Municipal de Assistência Social e Cidadania, órgão responsável pelo comando único das ações socioassistenciais no município, em conformidade com as disposições da Lei Orgânica da Assistência Social – LOAS e da Norma Operacional Básica do Sistema Único de Assistência Social – NOB/SUAS.

O município encontra-se habilitado em Gestão Básica no âmbito do SUAS, estruturando sua rede socioassistencial prioritariamente no campo da Proteção Social Básica, tendo como unidade pública de referência o Centro de Referência de Assistência Social – CRAS.

Nesse contexto, a rede socioassistencial municipal desenvolve serviços, programas, projetos e benefícios socioassistenciais destinados ao atendimento de famílias e indivíduos em situação de vulnerabilidade social, priorizando ações voltadas à prevenção de riscos sociais, fortalecimento de vínculos familiares e comunitários e promoção da inclusão social, tendo o CRAS como principal unidade de organização e execução dessas ações no território.

As informações apresentadas neste relatório refletem a execução das atividades socioassistenciais desenvolvidas no município ao longo do exercício de 2025, contemplando registros administrativos, dados provenientes dos sistemas oficiais do Ministério do Desenvolvimento e Assistência Social, Família e Combate à Fome – MDS, bem como documentação comprobatória das ações realizadas, incluindo registros institucionais e fotográficos, resguardando-se a identidade e a dignidade dos usuários atendidos.

No referido exercício, a execução das ações da Política Municipal de Assistência Social ocorreu por meio de recursos provenientes do Fundo Municipal de Assistência Social – FMAS, com cofinanciamento da União, do Estado e do



próprio Município, além de recursos oriundos de emendas parlamentares. Esses recursos foram destinados à manutenção dos serviços socioassistenciais, à concessão de benefícios eventuais, à execução de programas e ao fortalecimento da gestão do Sistema Único de Assistência Social – SUAS, em conformidade com os instrumentos de planejamento e prestação de contas apreciadas pelo Conselho Municipal de Assistência Social – CMAS.

Os dados apresentados são passíveis de verificação por meio dos sistemas oficiais de informação, registros institucionais e documentos administrativos arquivados na Secretaria Municipal de Assistência Social e no Fundo Municipal de Assistência Social – FMAS, assegurando transparência, rastreabilidade das informações e observância aos princípios da legalidade, publicidade e responsabilidade na gestão pública.

As ações socioeducativas, mobilizações comunitárias, encontros coletivos e demais atividades desenvolvidas no âmbito da Política Municipal de Assistência Social integram o planejamento técnico dos serviços socioassistenciais executados no território, especialmente aqueles vinculados ao Serviço de Proteção e Atendimento Integral à Família – PAIF e ao Serviço de Convivência e Fortalecimento de Vínculos – SCFV. Tais atividades constituem estratégias metodológicas previstas na Tipificação Nacional dos Serviços Socioassistenciais, destinadas ao fortalecimento da convivência familiar e comunitária, à ampliação do acesso às informações sobre direitos socioassistenciais e à prevenção de situações de vulnerabilidade e risco social, em consonância com as diretrizes da Política Nacional de Assistência Social – PNAS e as normativas do SUAS.

- **CENTRO DE REFERÊNCIA DE ASSISTÊNCIA SOCIAL – CRAS**

O Centro de Referência de Assistência Social – CRAS constitui a principal unidade pública de referência da Proteção Social Básica no âmbito do Sistema



Único de Assistência Social – SUAS no município. A unidade é responsável pela organização e oferta de serviços socioassistenciais no território, com foco no acompanhamento de famílias e indivíduos em situação de vulnerabilidade social.

Por meio de ações de caráter preventivo, o CRAS atua no desenvolvimento de potencialidades, no fortalecimento da função protetiva das famílias e na ampliação do acesso aos direitos socioassistenciais, contribuindo para a melhoria das condições de vida da população atendida.

Considerando que o município é classificado como Pequeno Porte I, o CRAS possui capacidade de referenciamento de até 2.500 (duas mil e quinhentas) famílias, com capacidade média de acompanhamento anual de aproximadamente 500 (quinhentas) famílias, conforme parâmetros estabelecidos pelo SUAS.

O município de Nova Santa Rita do Piauí dispõe de 01 (um) Centro de Referência de Assistência Social (CRAS), responsável pelo atendimento e acompanhamento das famílias residentes tanto na zona urbana quanto na zona rural. A unidade é cofinanciada por recursos das esferas federal, estadual e municipal, garantindo a manutenção dos serviços ofertados.

No Município de Nova Santa Rita do Piauí – PI, o Serviço de Proteção e Atendimento Integral à Família – PAIF é executado no âmbito do Centro de Referência de Assistência Social – CRAS, constituindo-se como a principal estratégia preventiva da Proteção Social Básica no território. A execução do serviço compreende acolhida e escuta qualificada, atendimentos individualizados e familiares, acompanhamento familiar, visitas domiciliares, encaminhamentos à rede socioassistencial e intersetorial, desenvolvimento de atividades coletivas com famílias, realização de busca ativa no território, acompanhamento de famílias em situação de vulnerabilidade social e em descumprimento de condicionalidades de programas de transferência de renda, bem como o registro das informações nos sistemas oficiais de gestão da política de assistência social.



A equipe técnica referenciada ao CRAS realiza o planejamento e a execução das ações conforme as especificidades do território, observando as orientações técnicas do Sistema Único de Assistência Social – SUAS e os parâmetros normativos estabelecidos para a execução do serviço.

No ano de 2025, a equipe do CRAS desenvolveu atendimentos particularizados e ações complementares voltadas à garantia de direitos e à proteção social básica das famílias em situação de vulnerabilidade, como as atividades coletivas de caráter não continuado,

Registrou-se o atendimento de 120 famílias acompanhadas no exercício de 2025, em comparação a 120 famílias acompanhadas em 2024, demonstrando compatibilidade entre os períodos analisados, evidenciando coerência entre a demanda socioterritorial identificada e a capacidade operacional da equipe técnica de referência do CRAS, responsável pelo atendimento às famílias residentes nas zonas urbana e rural do município.

INDICADOR	2024	2025
FAMÍLIAS EM ACOMPANHAMENTO NO EXERCÍCIO	120	120

Tabela 22 - Famílias acompanhadas CRAS

O volume de atendimentos particularizados evidencia demanda significativa por orientações, encaminhamentos e intervenções técnicas, reafirmando o CRAS como principal porta de entrada da Proteção Social Básica no município. Os atendimentos abrangem orientações sobre o Cadastro Único, acesso a benefícios socioassistenciais, encaminhamentos ao Benefício de Prestação Continuada – BPC, realização de visitas domiciliares, concessão de Benefícios Eventuais e articulação



com as demais políticas públicas, em conformidade com os procedimentos técnicos previstos nas normativas do Sistema Único de Assistência Social – SUAS.

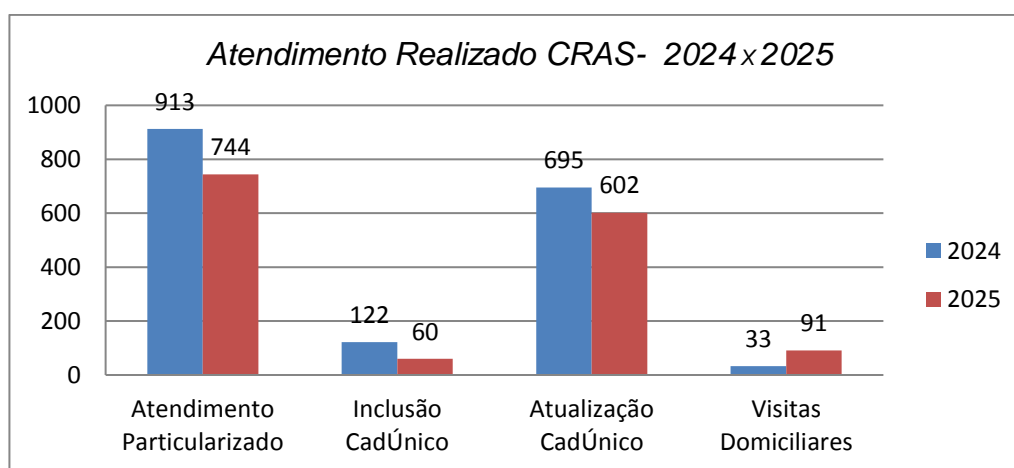


Gráfico 14 - Atendimentos realizados no CRAS

No que se refere à concessão de benefícios eventuais, o CRAS manteve atuação contínua no atendimento às demandas emergenciais das famílias em situação de vulnerabilidade social. Os benefícios concedidos visam suprir necessidades temporárias decorrentes de nascimento, óbito, insegurança alimentar e outras situações que impactam diretamente a subsistência e dignidade das famílias. A seguir, apresenta-se quadro comparativo referente aos anos de 2024 e 2025.

BENEFÍCIOS EVENTUAIS	2024	2025
Auxílio Natalidade	31	36
Auxílio Funeral	05	05
Cestas básicas	23	21
Total	59	62

Tabela 23 - Benefícios eventuais

Observa-se um pequena redução nas concessões de cestas básicas no ano



de 2025, o que pode indicar diminuição da demanda específica dessas provisões ou reorganização do perfil das vulnerabilidades identificadas no território.

Em contrapartida, verifica-se aumento na concessão do número total benefícios eventuais concedidos, demonstrando maior diversificação das demandas sociais e necessidade de respostas imediatas a situações emergenciais diversas.

Os dados evidenciam a importância dos benefícios eventuais como instrumento fundamental da Proteção Social Básica, garantindo suporte imediato às famílias e contribuindo para a prevenção de agravamentos das situações de vulnerabilidade.

De forma geral, os dados evidenciam atuação contínua do CRAS na oferta de atendimentos particularizados, acompanhamento familiar, concessão de benefícios eventuais e desenvolvimento de ações preventivas, reafirmando seu papel na garantia de proteção social básica e no fortalecimento da autonomia das famílias.

Os atendimentos coletivos realizados pela equipe técnica do Centro de Referência de Assistência Social – CRAS estão apresentados na tabela a seguir, com base nos Relatórios Mensais de Atendimentos referentes ao período de janeiro a dezembro de 2025.

INDICADOR	QUANTIDADE
Famílias participando regularmente de grupos no âmbito do Serviço de Proteção e Atendimento Integral à Família - PAIF	69
Crianças de 0 a 6 anos em Serviço de Convivência e Fortalecimento de Vínculos	15
Crianças/ Adolescentes de 7 a 14 anos em Serviço de Convivência e Fortalecimento de Vínculos	67
Crianças/ Adolescentes de 15 a 17 anos em Serviço de Convivência e Fortalecimento de Vínculos	19



Idosos em Serviço de Convivência e Fortalecimento de Vínculos	90
Pessoas que participaram de palestras, oficinas e outras atividades coletivas de caráter não continuado.	767
Pessoas com deficiência, participando dos Serviços de Convivência ou grupos do PAIF.	21
Carteira de passe livre intermunicipal à pessoa com deficiência	03
Carteira de passe livre intermunicipal à pessoa idosa	06

Tabela 24 – Atendimentos CRAS

No âmbito das ações coletivas, registrou-se a participação de 767 usuários em atividades grupais não continuadas e de 69 famílias inseridas em grupos continuados do PAIF, evidenciando adesão da população às ações ofertadas e fortalecimento das estratégias preventivas da Proteção Social Básica. As oficinas com famílias, campanhas socioeducativas e mobilizações comunitárias constituem instrumentos relevantes do trabalho social desenvolvido pelo CRAS, contribuindo para a ampliação do acesso à informação, o fortalecimento dos vínculos familiares e comunitários e a prevenção de situações de vulnerabilidade e risco social.

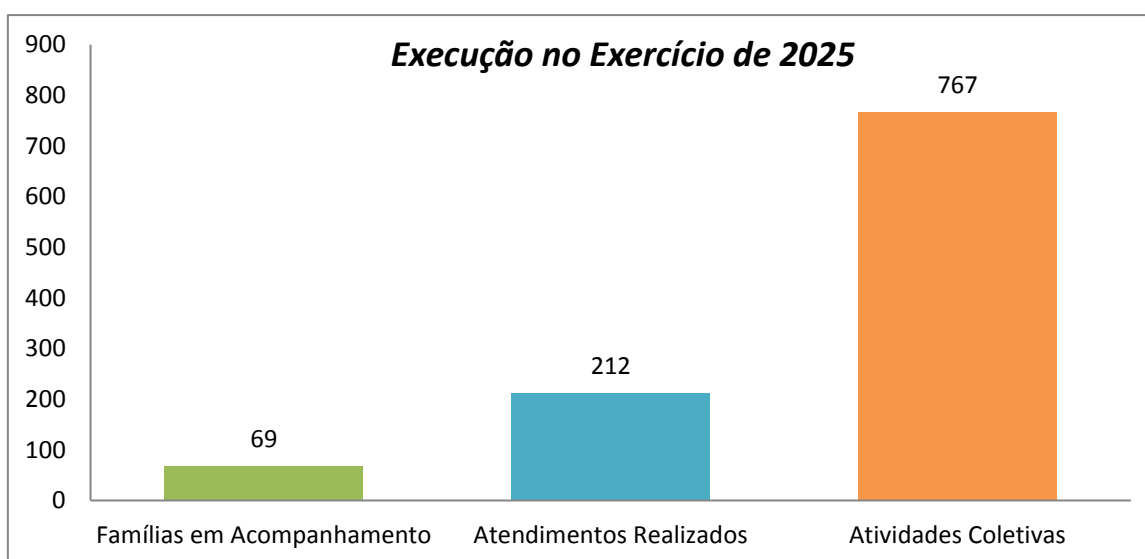


Gráfico 15 - Atividades do CRAS em 2025



- **SERVIÇOS DE CONVIVÊNCIA E FORTALECIMENTO DE VÍNCULOS – SCFV**

O Serviço de Convivência e Fortalecimento de Vínculos – SCFV integra a Proteção Social Básica do Sistema Único de Assistência Social – SUAS, conforme estabelecido na Tipificação Nacional dos Serviços Socioassistenciais, configurando-se como serviço complementar ao trabalho social com famílias desenvolvido pelo PAIF. O serviço é organizado por ciclos de vida e tem como finalidade fortalecer os vínculos familiares e comunitários, promover a convivência social, ampliar as trocas culturais e sociais e estimular o desenvolvimento de potencialidades dos usuários.

O serviço é organizado por faixa etária, estruturando grupos específicos conforme o ciclo de vida dos usuários, o que possibilita abordagem metodológica adequada às necessidades de crianças, adolescentes, idosos e pessoas com deficiência, respeitando as especificidades de cada público.

As atividades são desenvolvidas na sede do município (zona urbana) e no povoado Tanque Novo (zona rural), assegurando maior cobertura territorial e acesso aos serviços socioassistenciais pelas famílias residentes em áreas mais distantes da sede municipal, em consonância com o princípio da territorialização previsto no Sistema Único de Assistência Social – SUAS.

No exercício de 2025, o Serviço de Convivência e Fortalecimento de Vínculos – SCFV registrou o atendimento de 191 usuários, conforme dados consolidados no Registro Mensal de Atendimento – RMA.

O primeiro grupo atende crianças de 0 a 6 anos, o que compreende a primeira infância, assim é desenvolvido atividades voltadas à socialização e ao brincar como linguagem central da aprendizagem. A metodologia privilegia abordagens lúdicas, sensoriais e criativas, com atenção à participação das famílias como agentes fundamentais nesse processo de desenvolvimento integral. A análise comparativa do público atendido pelo Serviço de Convivência e Fortalecimento de Vínculos –



SCFV nos exercícios de 2024 e 2025 evidencia variações entre os segmentos etários atendidos. O grupo de crianças de 0 a 6 anos apresentou redução, passando de 20 participantes em 2024 para 15 em 2025.

O grupo de crianças e adolescentes de 7 a 14 anos registrou média anual de 67 participantes em 2025, apresentando redução em relação a 2024, quando foram registrados 80 participantes. A variação observada pode estar associada a oscilações na frequência dos usuários, fatores sazonais ou reorganização dos grupos ao longo do exercício.

O trabalho com esse grupo contempla ainda a articulação com a rede de proteção, especialmente com a escola, o sistema de saúde e o sistema de garantia de direitos, buscando assegurar a proteção integral e a prevenção de situações de risco como evasão escolar, trabalho infantil e exposição à violência.

Em contrapartida, o segmento de adolescentes de 15 a 17 anos foi o único a apresentar crescimento no período analisado, passando de 16 participantes em 2024 para 19 em 2025, o que representa aumento de 18,8%. Esse resultado pode indicar maior adesão desse público às atividades ofertadas pelo serviço, refletindo o fortalecimento das estratégias de mobilização e participação desenvolvidas no âmbito do SCFV.

A adolescência tardia é marcada por questões como construção de projetos de vida, inserção no mercado de trabalho, vivência da sexualidade, participação social e enfrentamento de pressões grupais. O SCFV, ao atuar com esse público, adota metodologias participativas, horizontais e protagonistas, reconhecendo o adolescente como sujeito de direitos com capacidade de agência sobre sua própria trajetória.

O segmento de idosos também apresentou redução no período analisado, passando de 100 participantes em 2024 para 90 em 2025, o que corresponde a uma diminuição de 10%. Apesar da variação observada, o grupo permanece como público prioritário no âmbito das ações desenvolvidas pelo SCFV no município.



A atuação com idosos está alinhada ao Estatuto do Idoso (Lei nº 10.741/2003) e à Política Nacional do Idoso, reafirmando o compromisso do SCFV com a garantia de direitos, a dignidade e a qualidade de vida desse segmento, especialmente daqueles em situação de maior vulnerabilidade.

FAIXA ETARIA	2024	2025
0 a 6 anos	20	15
7 A 14 ANOS	80	67
15 A 17 ANOS	16	19
IDOSOS	100	90

Tabela 25 – Faixa etária dos grupos - SCFV

Observa-se maior concentração de participantes no segmento de pessoas idosas, evidenciando a relevância desse público na execução do serviço no município e a importância do SCFV na prevenção do isolamento social e no fortalecimento da convivência comunitária. A participação de crianças e adolescentes demonstra a organização do serviço por ciclos de vida, em conformidade com a Tipificação Nacional dos Serviços Socioassistenciais.

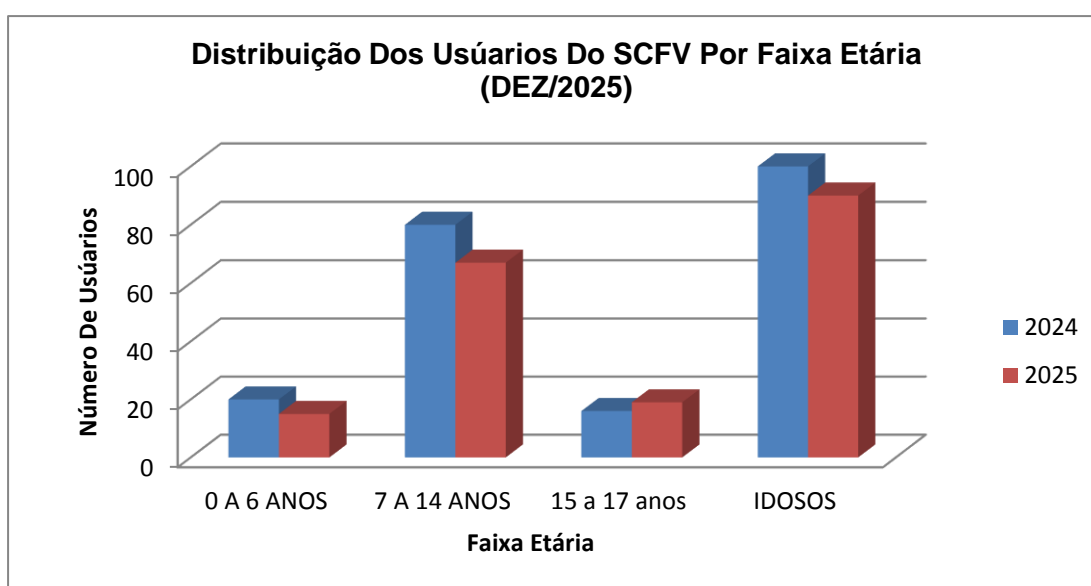


Gráfico 16 - Faixa etária dos grupos - SCFV



No exercício de 2025, o Serviço de Convivência e Fortalecimento de Vínculos – SCFV foi executado de forma continuada, com encontros semanais para crianças e adolescentes e encontros quinzenais para pessoas idosas, conforme o planejamento técnico do serviço.

- **PROGRAMA CRIANÇA FELIZ**

O Programa Criança Feliz é uma iniciativa do Governo Federal, instituída pelo Decreto nº 8.869, de 5 de outubro de 2016, de caráter intersetorial, voltada à promoção do desenvolvimento integral das crianças na primeira infância, considerando o contexto familiar e social em que estão inseridas. O programa fundamenta-se na Lei nº 13.257, de 8 de março de 2016 (Marco Legal da Primeira Infância), que reconhece essa etapa como período prioritário para o desenvolvimento humano e para a prevenção de situações de vulnerabilidade social.

No Município de Nova Santa Rita do Piauí, o programa atende 160 famílias referenciadas, contemplando como públicos prioritários gestantes, crianças de 0 a 36 meses e crianças de 37 a 72 meses beneficiárias do Benefício de Prestação

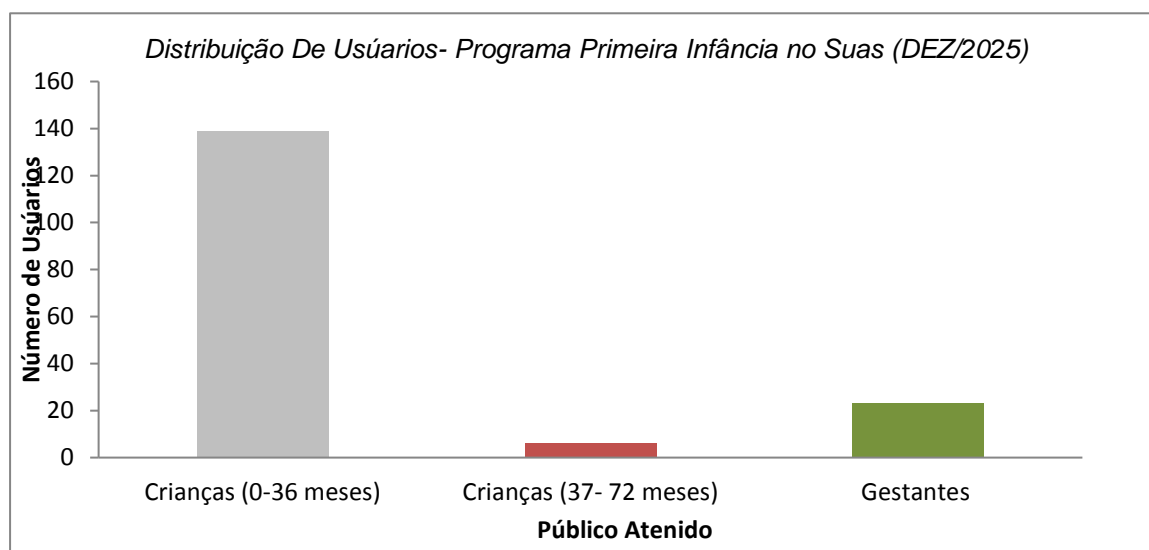


Gráfico 17 - Acompanhamentos Primeira Infância



Continuada – BPC.

A distribuição do público atendido evidencia maior concentração de crianças na faixa etária de 0 a 36 meses, em conformidade com o público prioritário estabelecido nas normativas do Programa Primeira Infância no SUAS. O acompanhamento de gestantes e de crianças beneficiárias do Benefício de Prestação Continuada – BPC demonstra a abrangência do atendimento aos diferentes perfis definidos nas diretrizes do programa.

Os dados apresentados confirmam a execução regular do Programa no exercício de 2025, com registros sistemáticos no Sistema E-PCF e observância das diretrizes estabelecidas pelo Ministério do Desenvolvimento e Assistência Social, evidenciando a organização e continuidade do acompanhamento domiciliar no âmbito do Programa Primeira Infância no SUAS.

- **CADASTRO ÚNICO PARA PROGRAMAS SOCIAIS — CADÚNICO**

Cadastro Único para Programas Sociais do Governo Federal – CadÚnico constitui instrumento fundamental de identificação e caracterização socioeconômica das famílias em situação de vulnerabilidade social, configurando-se como principal mecanismo de acesso às políticas públicas de proteção social.

Por meio do CadÚnico, são registradas informações detalhadas sobre as condições socioeconômicas das famílias, incluindo a composição familiar, características do domicílio, acesso a serviços públicos essenciais — como abastecimento de água, esgotamento sanitário, energia elétrica e saúde — além de dados individuais dos membros da família, como escolaridade, situação de trabalho e participação em programas sociais. Essas informações subsidiam o planejamento, a implementação e o monitoramento das políticas públicas voltadas à população em situação de vulnerabilidade.

Com base nos quantitativos registrados mensalmente, a imagem a seguir evidencia que o município apresenta ampla cobertura do Cadastro Único, com predominância de famílias e indivíduos em situação de pobreza. Esse cenário reforça a importância das políticas públicas de assistência social e dos programas de transferência de renda para o atendimento das demandas socioeconômicas identificadas no território municipal.



Figura 6 - Perfil das Famílias Inscritas no Cadastro Único – dezembro/2025

Em dezembro de 2025, o Município de Nova Santa Rita – PI registrava 1.603 famílias inscritas no Cadastro Único, totalizando 3.643 pessoas cadastradas.

Quanto à distribuição das famílias por faixa de renda, observa-se que 1.001 famílias (62,4%) se encontravam em situação de pobreza, 212 famílias (13,2%) em condição de baixa renda e 390 famílias (24,3%) apresentavam renda familiar per capita superior a meio salário-mínimo.

No que se referem à distribuição das pessoas cadastradas, 2.410 indivíduos (66,1%) encontram-se em situação de pobreza, 602 (16,5%) em condição de baixa renda e 631 (17,3%) possuem renda per capita acima de meio salário-mínimo.



Os dados evidenciam concentração significativa de famílias e pessoas em situação de vulnerabilidade socioeconômica, reforçando a importância da manutenção de uma base cadastral atualizada e qualificada, essencial para o acesso às políticas públicas, bem como para a efetivação das políticas de transferência de renda e a articulação com os serviços socioassistenciais no território.

Em dezembro de 2025, das 1.603 famílias inscritas no Cadastro Único no Município de Nova Santa Rita – PI, 1.495 encontrava-se com cadastro atualizado nos últimos dois anos. A Taxa de Atualização Cadastral (TAC) atingiu 96,1%, índice superior à média nacional (89,3%), evidenciando a regularidade na atualização e na manutenção da base cadastral do município.

- **PROGRAMA BOLSA FAMÍLIA**

O Programa Bolsa Família, instituído pela Lei nº 14.601, de 19 de junho de 2023 constitui uma das principais políticas públicas de transferência direta de renda do Governo Federal, destinada a famílias em situação de pobreza e extrema pobreza, com o objetivo de promover a redução das desigualdades sociais, o combate à pobreza e a garantia de acesso a direitos básicos.

No âmbito municipal, a gestão do programa envolve ações de cadastramento e atualização das famílias no Cadastro Único para Programas Sociais – CadÚnico, bem como o acompanhamento das condicionalidades nas áreas de saúde e educação, em articulação com a rede de serviços socioassistenciais e demais políticas públicas. Dessa forma, o programa contribui para ampliar o acesso das famílias às políticas públicas e para o enfrentamento das situações de vulnerabilidade socioeconômica no território municipal.



Em dezembro de 2025, o Município de Nova Santa Rita do Piauí registrava 1.085 famílias beneficiárias do Programa Bolsa Família, contemplando **2.703** pessoas atendidas no território municipal.

No que se refere à composição dos benefícios concedidos, foram registrados 2.700 Benefícios de Renda de Cidadania, destinados às famílias beneficiárias do programa, além de 1.012 Benefícios Complementares, voltados à garantia do valor mínimo do benefício familiar. Destaca-se ainda a concessão de 363 Benefícios Primeira Infância, direcionados às famílias com crianças de zero a seis anos, reforçando a prioridade atribuída pelo programa à proteção e ao desenvolvimento na primeira infância.

Esses dados evidenciam a relevância do Programa Bolsa Família como importante instrumento de transferência de renda no município, contribuindo para o enfrentamento da pobreza, a promoção da segurança de renda e o fortalecimento da proteção social às famílias em situação de vulnerabilidade socioeconômica. A tabela a seguir apresenta a distribuição dos beneficiários e dos tipos de benefícios concedidos no município.

INDICADOR	QUANTIDADE
FAMÍLIAS BENEFICIÁRIAS	1.085
PESSOAS BENEFICIADAS	2.703
BENEFÍCIOS DE RENDA DE CIDADANIA	2.700
BENEFÍCIOS COMPLEMENTARES	1.012
BENEFÍCIOS PRIMEIRA INFÂNCIA	363

Tabela 26- Benefícios Bolsa Família



Os dados apresentados evidenciam a abrangência do Programa Bolsa Família no Município de Nova Santa Rita – PI, alcançando número expressivo de famílias em situação de vulnerabilidade socioeconômica. Observa-se predominância do Benefício de Renda de Cidadania, componente básico da estrutura de transferência de renda do programa, complementado pelos Benefícios Complementares e pelos Benefícios Primeiros Infância, destinados às famílias com crianças de zero a seis anos.

Essa composição demonstra a prioridade conferida pelo programa à garantia de renda mínima e à proteção da primeira infância, contribuindo para a redução das vulnerabilidades sociais e para o fortalecimento da rede de proteção social no território municipal.

- **ÍNDICE DE GESTÃO DESCENTRALIZADA – IGD-M**

O Índice de Gestão Descentralizada Municipal (IGD-M) é um indicador utilizado pelo Governo Federal para avaliar a qualidade da gestão do Cadastro Único e do Programa Bolsa Família no âmbito municipal. O índice é calculado a partir de variáveis relacionadas à atualização cadastral das famílias e ao acompanhamento das condicionalidades nas áreas de educação e saúde.

Em dezembro de 2025, o Município de Nova Santa Rita – PI registrou IGD-M de 0,97, resultado que evidencia desempenho satisfatório na gestão descentralizada do Programa Bolsa Família e do Cadastro Único, refletindo regularidade nos processos de gestão, monitoramento e acompanhamento das famílias beneficiárias.

Os indicadores que compõem o índice apresentaram os seguintes resultados no período analisado:

- Taxa de Atualização Cadastral: 95,4%
- Acompanhamento das Condicionalidades de Educação: 97,1%



- Acompanhamento das Condicionalidades de Saúde: 99,9%
- Fator de Operação: 96,9%

Os resultados observados demonstram consistência na manutenção da base cadastral e efetividade no acompanhamento das condicionalidades do programa, contribuindo para o aprimoramento da gestão da política de transferência de renda no município.

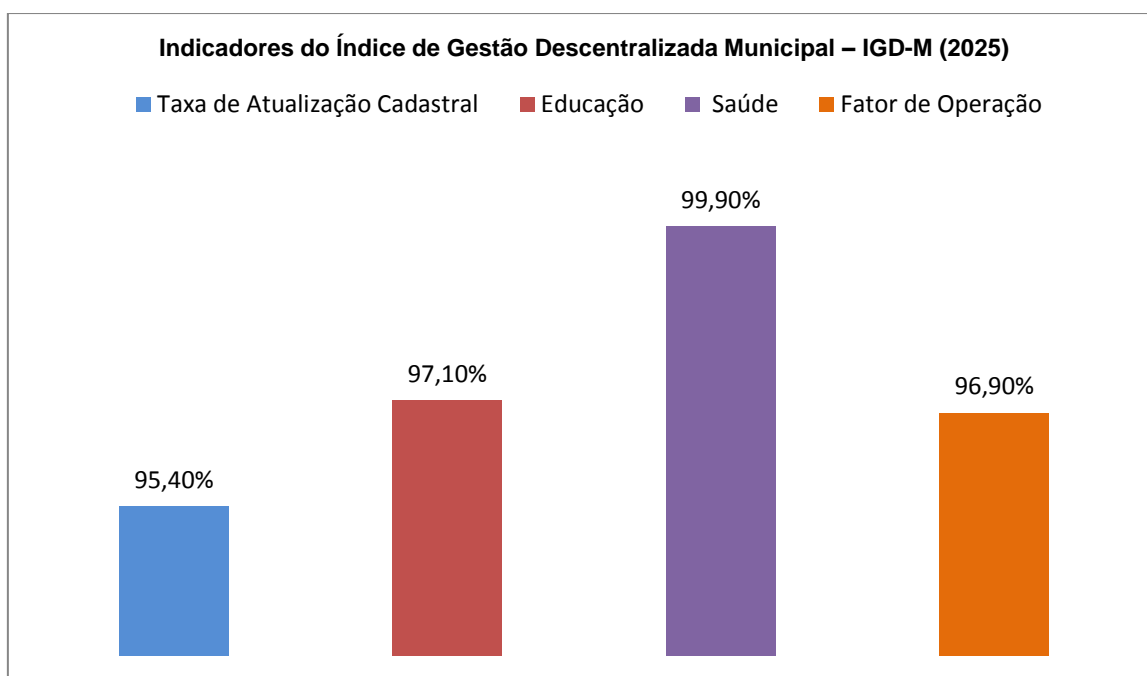


Gráfico 18 - Indicadores IGD-M

Os percentuais alcançados situam-se acima das médias nacionais no mesmo período, evidenciando regularidade na atualização cadastral, no acompanhamento das condicionalidades e na operacionalização das ações relacionadas à gestão do Programa Bolsa Família.

Os resultados apresentados integram o cálculo do Índice de Gestão Descentralizada Municipal (IGD-M) e refletem o desempenho do município na execução das atribuições relacionadas à gestão do Cadastro Único e do Programa Bolsa Família, demonstrando



organização e efetividade nos processos de acompanhamento e monitoramento das famílias beneficiárias.

• **CONTROLE SOCIAL**

O controle social constitui importante mecanismo de participação da sociedade na formulação, no acompanhamento e na avaliação das políticas públicas, sendo exercido por meio da atuação conjunta entre o poder público e a sociedade civil. No âmbito da Política de Assistência Social, esse processo materializa-se principalmente por meio dos conselhos de políticas públicas e das conferências, que se configuram como instâncias democráticas de participação, deliberação e acompanhamento da execução das ações governamentais.

No Município de Nova Santa Rita, a Secretaria Municipal de Assistência Social assegura o funcionamento das instâncias de controle social vinculadas à política de assistência social, promovendo o fortalecimento dos espaços de participação e de acompanhamento das políticas públicas pela sociedade civil.

Nesse contexto, o município conta com os seguintes órgãos vinculados ao exercício do controle social:

- Conselho Municipal de Assistência Social – CMAS;
- Conselho Municipal dos Direitos da Criança e do Adolescente – CMDCA;
- Conselho Tutelar.

O Conselho Municipal de Assistência Social – CMAS é o órgão responsável pela deliberação, acompanhamento e fiscalização da Política Municipal de Assistência Social, competindo-lhe, entre outras atribuições, aprovar o planejamento das ações, acompanhar a execução dos recursos do Fundo Municipal de Assistência Social e avaliar a oferta dos serviços, programas, projetos e benefícios socioassistenciais no município.



O Conselho Municipal dos Direitos da Criança e do Adolescente – CMDCA atua na formulação, controle e fiscalização das políticas públicas voltadas à promoção, proteção e defesa dos direitos da criança e do adolescente, conforme estabelecido pelo Estatuto da Criança e do Adolescente – ECA, além de gerir o Fundo Municipal dos Direitos da Criança e do Adolescente e deliberar sobre ações e programas destinados a esse público.

O Conselho Tutelar, por sua vez, constitui órgão permanente e autônomo encarregado de zelar pelo cumprimento dos direitos da criança e do adolescente, atuando na aplicação de medidas de proteção sempre que identificadas situações de ameaça ou violação de direitos, em articulação com a rede de proteção social do município.

Conselho Municipal de Assistência Social – CMAS

O Conselho Municipal de Assistência Social – CMAS constitui instância deliberativa do Sistema Único de Assistência Social – SUAS, responsável pelo acompanhamento, fiscalização e deliberação sobre a execução da Política de Assistência Social no âmbito municipal, em conformidade com as disposições da Lei Orgânica da Assistência Social – LOAS (Lei nº 8.742/1993).

No Município de Nova Santa Rita, o CMAS foi instituído pela Lei Municipal nº 09/1997, posteriormente atualizada pela Lei Municipal nº 230, de 13 de agosto de 2018. O colegiado é composto por 06 (seis) membros titulares e seus respectivos suplentes, observando o princípio da paridade entre representantes governamentais e da sociedade civis, assim distribuídos:

- 03 (três) representantes do poder público;
- 03 (três) representantes da sociedade civil.

No exercício de 2025, o Conselho realizou 15 (quinze) reuniões ordinárias e extraordinárias, devidamente registradas em livro de atas. Durante essas reuniões,



foram analisados, apreciados e deliberados diversos instrumentos de gestão da política de assistência social, entre os quais se destacam:

- Plano Municipal de Assistência Social;
- Plano de Ação para Cofinanciamento do Governo Federal ao SUAS;
- Demonstrativo Sintético Anual de Execução Físico-Financeira do SUAS;
- Balancetes do Fundo Municipal de Assistência Social – FMAS;
- Programas, Projetos, Serviços e Benefícios Socioassistenciais.

Além dessas atribuições, o CMAS atua como instância de controle social do Programa Bolsa Família no município, acompanhando aspectos relacionados à gestão do Cadastro Único e à execução das ações vinculadas ao programa no território.

CONSELHO	CONSELHO MUNICIPAL DE ASSISTÊNCIA SOCIAL – CMAS
Natureza	Instância deliberativa do Sistema Único de Assistência Social – SUAS
Base legal de criação	Lei Municipal nº 09/1997
Atualização da legislação	Lei Municipal nº 230, de 13 de agosto de 2018.
Composição	6 membros titulares e respectivos suplentes
Repres. governamental	03 representantes
Repres. da sociedade civil	03 representantes
Reuniões realizadas	15 reuniões registradas em livro de atas

Tabela 27- Conselho municipal de assistência social



Os dados apresentados evidenciam a estrutura organizacional e o funcionamento regular do Conselho Municipal de Assistência Social, assegurando o exercício do controle social e o acompanhamento da execução da política pública de assistência social no município.

Conferência Municipal de Assistência Social – 2025

As Conferências de Assistência Social constituem instâncias deliberativas de participação democrática, destinadas à avaliação da política pública de assistência social e à definição de diretrizes para o aprimoramento do Sistema Único de Assistência Social – SUAS.

No exercício de 2025, o Município de Nova Santa Rita – PI realizou a 12ª Conferência Municipal de Assistência Social, convocada por meio da Resolução CMAS nº 07/2025, de 27 de maio de 2025, em conformidade com a Lei Municipal nº 230/2018. O evento ocorreu no dia 10 de junho de 2025, tendo como tema “20 anos do SUAS: construção, proteção social e resistência”.

O processo conferencial foi estruturado a partir de cinco eixos temáticos definidos pelo Conselho Nacional de Assistência Social, com o objetivo de avaliar a execução da Política de Assistência Social no município, formular propostas para o seu aprimoramento e eleger delegados para representar o município na 16ª Conferência Estadual de Assistência Social do Estado do Piauí.



Figura 7 - Conferência municipal de assistência social

Conselho Municipal dos Direitos da Criança e do Adolescente

O Conselho Municipal dos Direitos da Criança e do Adolescente – CMDCA é órgão deliberativo, normativo e controlador da política municipal de promoção, proteção e defesa dos direitos da criança e do adolescente, conforme previsto no artigo 88 da Lei Federal nº 8.069/1990 (Estatuto da Criança e do Adolescente – ECA). O colegiado possui composição paritária entre representantes do poder público e da sociedade civil.

Compete ao CMDCA deliberar sobre a política municipal de atendimento à criança e ao adolescente, acompanhar e fiscalizar a execução das ações voltadas a esse público e gerir o Fundo Municipal dos Direitos da Criança e do Adolescente –



FMDCA, estabelecendo critérios para a aplicação dos recursos, nos termos do artigo 260, §2º, da ECA.

No exercício de 2025, o CMDCA realizou reuniões ordinárias periódicas, registradas em livro de atas, nas quais foram apreciados e deliberados temas relacionados à política municipal de garantia de direitos da criança e do adolescente, incluindo a análise de balancetes e da execução financeira do FMDCA.

No mesmo período, o conselho regulamentou e coordenou processo de escolha suplementar de conselheiros tutelares suplentes para o quadriênio 2024–2027, em conformidade com as orientações do CONANDA e com acompanhamento do Ministério Público, em razão da necessidade de complementação do número mínimo de suplentes.

Como parte desse processo, foi realizada capacitação destinada aos candidatos ao Conselho Tutelar, abordando o Estatuto da Criança e do Adolescente, os direitos da criança e do adolescente e as atribuições do Conselho Tutelar, com o objetivo de qualificar os participantes para o exercício da função.

Ainda em 2025, o CMDCA coordenou a realização do 1º Fórum Comunitário do Selo UNICEF – Edição 2025–2028, espaço de mobilização e participação social voltado ao acompanhamento e à avaliação das políticas públicas destinadas à garantia dos direitos de crianças e adolescentes no município.



Figura 8 - Ações CMDCA

Conselho Tutelar

O Conselho Tutelar constitui órgão permanente e autônomo, de natureza não jurisdicional, responsável por zelar pelo cumprimento dos direitos da criança e do

adolescente, conforme estabelecido no Estatuto da Criança e do Adolescente – ECA (Lei nº 8.069/1990).

No Município de Nova Santa Rita, o Conselho Tutelar é composto por 05 (cinco) conselheiros titulares, eleitos pela comunidade para mandato de quatro anos, em conformidade com a legislação vigente.

No exercício de 2025, foram desenvolvidas ações voltadas ao fortalecimento institucional e à qualificação dos profissionais que integram o Sistema de Garantia de Direitos da Criança e do Adolescente.

Dentre essas ações, destaca-se a capacitação destinada aos conselheiros tutelares sobre a utilização do Sistema de Informação para Infância e Adolescência – SIPIA, ferramenta nacional utilizada para o registro, monitoramento e acompanhamento das ocorrências relacionadas à violação de direitos de crianças e adolescentes.

A iniciativa teve como objetivo aprimorar o registro das ocorrências, qualificar o acompanhamento dos casos e fortalecer a atuação do Conselho Tutelar no território, contribuindo para a melhoria do atendimento e para a articulação com a rede intersetorial de proteção.



Figura 9 - Ações Conselho Tutelar

- REGISTROS FOTOGRÁFICOS DAS AÇÕES – EXERCÍCIO 2025**

Os registros fotográficos apresentados a seguir têm por finalidade ilustrar algumas das ações, atividades e eventos desenvolvidos no âmbito da Política Municipal de Assistência Social ao longo do exercício de 2025, no Município de Nova Santa Rita – PI.

REUNIÃO TÉCNICA DE EQUIPE – PLANEJAMENTO DAS AÇÕES

Mês: Janeiro	Público-alvo: Equipe técnica dos serviços e programas referenciados ao CRAS
Descrição da atividade:	Primeira reunião técnica da equipe do CRAS no exercício de 2025
Objetivo:	Participação da equipe técnica e definição de diretrizes para o planejamento anual das ações da Proteção Social Básica.
Resultados:	Fortalecimento da organização do trabalho e para a qualificação do atendimento às famílias referenciadas.

Registros Fotográficos



AÇÃO INTERSETORIAL – CRAS / PAIF / PROGRAMA PRIMEIRA INFÂNCIA NO SUAS

Mês: Março	Público-alvo: Gestantes referenciadas ao CRAS e acompanhadas pelo Programa Primeira Infância no SUAS.
Descrição da atividade	Realização de ação intersetorial envolvendo o CRAS, o PAIF e o Programa Primeira Infância no SUAS.
Objetivo:	Atividade socioeducativa voltada às gestantes, contemplando orientações sobre aspectos emocionais da gestação, fortalecimento do vínculo mãe-bebê e promoção do desenvolvimento infantil.
Resultados	Participação das gestantes acompanhadas pelos serviços, fortalecimento do vínculo com a rede socioassistencial e ampliação do acesso a informações relacionadas à saúde materno-infantil, evidenciando a articulação entre as ações do PAIF e do Programa Primeira Infância no SUAS.

Registros Fotográficos



AÇÃO SOCIOEDUCATIVA – ABRIL AZUL (CONSCIENTIZAÇÃO SOBRE O

AUTISMO)	
Mês: Abril	Público-alvo: Usuárias beneficiárias de programas e serviços referenciadas ao CRAS
Descrição da atividade:	Realização de ação socioeducativa no âmbito da campanha Abril Azul, coordenada pela Secretaria Municipal de Assistência Social
Objetivo:	Orientações sobre direitos socioassistenciais, fortalecimento da função protetiva familiar e estratégias de apoio no cuidado cotidiano.
Resultados:	Participação do público referenciado, fortalecimento do grupo de apoio às mães e ampliação do acesso à informação sobre direitos e estratégias de cuidado, em articulação com as diretrizes da Proteção Social Básica.

Registros Fotográficos



AÇÃO ARTICULADA – PAIF E SCFV	
Mês: Maio	Público-alvo: Famílias acompanhadas pelo PAIF e participantes do SCFV
Descrição da atividade:	Realização de atividade socioeducativa em alusão ao Dia das Mães, desenvolvida de forma articulada entre o Serviço de Proteção e Atendimento Integral à Família – PAIF e o Serviço de

	Convivência e Fortalecimento de Vínculos – SCFV.
Objetivos:	Fortalecimento de vínculos familiares e valorização das relações intergeracionais
Resultados:	Participação das famílias referenciadas aos serviços, fortalecimento da convivência comunitária e integração das ações coletivas ao acompanhamento familiar realizado pela equipe técnica.

Registros Fotográficos



CORRIDA DE PREVENÇÃO PELO FIM DA VIOLÊNCIA CONTRA A MULHER

Mês: Agosto	Público-Alvo: Mulheres referenciadas ao PAIF, suas famílias e comunidade do território.
Descrição da atividade:	Realização de ação socioeducativa no âmbito da campanha Agosto Lilás, com organização de corrida temática voltada à mobilização comunitária e à sensibilização para o

	enfrentamento da violência contra a mulher.
Objetivo:	Promover orientações sobre direitos, medidas protetivas e fortalecimento da autonomia feminina.
Resultados:	Participação do público referenciado e da comunidade local, ampliação do acesso à informação sobre mecanismos de proteção e fortalecimento da articulação territorial para prevenção de situações de violência..

Registros Fotográficos



AÇÃO SOCIOEDUCATIVA – BRINCANDO NA PRAÇA

Mês: Outubro

Público-alvo: Crianças e famílias referenciadas ao território do CRAS

Descrição da atividade:	Realização de ação socioeducativa comunitária denominada “Brincando na Praça”, desenvolvida no âmbito da Proteção Social Básica.
Objetivo:	Fortalecimento de vínculos familiares e comunitários por meio de atividades lúdicas e recreativas.
Resultados:	Participação do público referenciado e fortalecimento da convivência comunitária no território.

Registros Fotográficos



SCFV CRIANÇAS E ADOLESCENTES

Atividades Socioeducativas, Culturais e de Convivência



SCFV CRIANÇAS E ADOLESCENTES

Oficina de Música



SCFV CRIANÇAS E ADOLESCENTES

Registros Fotográficos das Atividades Socioeducativas, Culturais e de Convivência Desenvolvidas no Âmbito do SCFV

Atividade socioeducativa em alusão à Páscoa – SCFV Sede



SCFV CRIANÇAS E ADOLESCENTES

Ação socioeducativa do SCFV/PAIF alusiva ao 18 de Maio – Sede - Foco na prevenção e no enfrentamento à violência contra crianças e adolescentes.



SCFV - IDOSOS

Encontro coletivo do SCFV – Grupo de Idosos, com roda de conversa sobre saúde mental e integração dos participantes



SCFV - IDOSOS

Ação do SCFV com roda de conversa alusiva ao Junho Violeta, com foco na prevenção da violência contra a pessoa idosa e realização do Arraiá da Melhor Idade



PROGRAMA PRIMEIRA INFÂNCIA NO SUAS / CRIANÇA FELIZ

Acompanhamento domiciliar realizado no âmbito do Programa Primeira Infância no SUAS – Criança Feliz, com orientações à família e estímulos ao desenvolvimento cognitivo e sensorial na primeira infância.





3.9. SECRETARIA DE OBRAS E SERVIÇOS URBANOS

Durante o exercício de 2025, A Secretaria Municipal de Obras exerce papel estratégico na manutenção, conservação e melhoria da infraestrutura urbana e rural, desenvolvendo ações contínuas nas áreas de pavimentação, drenagem, limpeza urbana, manutenção de prédios públicos e apoio às demais unidades administrativas.

As ações desenvolvidas no período tiveram como objetivo central a promoção da mobilidade, a ampliação da segurança viária e a melhoria da qualidade de vida dos munícipes. Este relatório consolida as principais atividades realizadas, evidenciando o compromisso da gestão municipal com o desenvolvimento e a adequada conservação da infraestrutura pública.

No âmbito da zona rural, destaca-se a recuperação de estradas vicinais, promovendo melhores condições de acesso e mobilidade às comunidades, com uma extensão estimada superior a 10 km de vias recuperadas ao longo do exercício de 2025.

Na zona urbana, a Secretaria atuou na execução e manutenção de calçamentos, bem como na recuperação de trechos de pavimentação em paralelepípedo, tanto em áreas urbanas quanto rurais, assegurando maior

durabilidade das vias, melhores condições de tráfego e mais segurança para a população.

Durante o ano de 2025, a Secretaria Municipal de Obras de Nova Santa Rita – PI realizou o acompanhamento sistemático dos serviços de reforma do Estádio Municipal, situado na zona urbana do município. A execução da obra ficou a cargo de empresa especializada, devidamente contratada pela administração pública, contando ainda com a supervisão técnica de profissional habilitado na área de engenharia.

A intervenção teve como finalidade aprimorar a infraestrutura do equipamento esportivo, garantindo melhores condições para a prática de atividades esportivas e a realização de eventos comunitários. No decorrer do período, foram executados serviços voltados à reestruturação do estádio, contribuindo para sua modernização, funcionalidade e adequação às demandas da população. A obra configura-se como um relevante investimento na infraestrutura esportiva do município, contribuindo para o incentivo à prática de atividades esportivas, bem como para o fortalecimento das ações de lazer, convivência e integração social da população.



Figura 10- Reformar estádio municipal



Figura 11- Gramado estádio municipal Anceto Barroso

Em continuidade às ações desenvolvidas, a Secretaria Municipal de Obras, também executou atividades voltadas à limpeza de terrenos e à manutenção de áreas urbanas, com foco na organização, conservação e segurança dos espaços públicos. Os serviços contemplaram a remoção de vegetação, entulhos e resíduos sólidos acumulados em terrenos e áreas abertas, contribuindo para a melhoria das condições de higiene urbana e auxiliando na prevenção da proliferação de insetos, animais peçonhentos e possíveis focos de doenças.

Adicionalmente, foram realizadas intervenções em áreas situadas às margens das vias de entrada e saída da cidade, incluindo a retirada de vegetação excessiva e de materiais descartados irregularmente. Essas ações favoreceram a melhoria do aspecto visual do município, além de proporcionar maior segurança e visibilidade nas vias de acesso. As atividades foram executadas em diversos pontos da zona urbana, conforme as demandas identificadas, reforçando o compromisso da gestão municipal com a manutenção, valorização e adequada utilização dos espaços públicos.

Dando sequência às ações de infraestrutura urbana, a Secretaria Municipal de Obras realizou a implantação de bueiro na área destinada à ampliação da praça municipal, localizada às margens da BR-020, como parte das intervenções necessárias para o adequado funcionamento do novo espaço público.



Figura 12 - Ampliação do bueiro da praça

A medida teve como finalidade aprimorar o sistema de drenagem local, assegurando o escoamento adequado das águas pluviais e evitando o acúmulo de água, especialmente em períodos chuvosos. Essa intervenção contribui diretamente para a preservação da estrutura da praça e para a durabilidade das obras de urbanização executadas.

Com a execução desse serviço, buscou-se garantir melhores condições de infraestrutura para a ampliação do espaço, promovendo a organização urbana e a criação de um ambiente mais seguro, funcional e apropriado para atividades de lazer e convivência da população.

Entre as etapas executadas, destacam-se os serviços de preparação e adequação do terreno, bem como a implantação de estruturas essenciais à funcionalidade do espaço. Nesse contexto, foi realizada a instalação e ampliação de bueiro subterrâneo, voltado ao adequado escoamento das águas pluviais na área da praça e em seu entorno.

Na zona urbana, a administração municipal realizou serviços de infraestrutura, como o acompanhamento das atividades de instalação de novos postes de iluminação pública em importantes vias do município, com a finalidade de ampliar a segurança e proporcionar melhores condições de circulação para a população.

As intervenções foram executadas às margens da BR-020, no trecho compreendido entre a entrada da área urbana e a saída da cidade, abrangendo um



dos principais corredores de acesso e deslocamento local. A expansão do sistema de iluminação nesse perímetro contribui significativamente para o aumento da visibilidade no período noturno, redução de riscos de acidentes e fortalecimento da sensação de segurança para moradores e visitantes.

Além desse trecho, o acompanhamento das instalações também se estendeu a importantes avenidas do município, como a Avenida Valdir de Sousa Leite e a Avenida Antônio Barroso Carvalho, vias que concentram elevado fluxo de veículos e pedestres. As atividades envolveram a supervisão das etapas de implantação da estrutura dos postes, definição do posicionamento ao longo das vias e adequação da infraestrutura necessária ao pleno funcionamento do sistema de iluminação pública. Tais ações integram o conjunto de iniciativas voltadas à melhoria da mobilidade urbana e à valorização dos espaços públicos.

A ampliação da iluminação pública nessas áreas representa um avanço relevante para o desenvolvimento urbano local, contribuindo para maior segurança, melhor visibilidade nas vias e elevação da qualidade de vida da população.

Em continuidade às ações estruturantes do município, a pasta responsável pela infraestrutura realizou o acompanhamento da construção de um novo colégio, contemplando quadra poliesportiva, obra viabilizada por meio de convênio com o Fundo Nacional de Desenvolvimento da Educação (FNDE). A atuação da Secretaria ocorreu por meio de suporte técnico e monitoramento das etapas de execução, assegurando a conformidade dos serviços com as especificações estabelecidas em projeto.

A implantação da unidade escolar constitui um investimento relevante na infraestrutura educacional, ampliando a capacidade de atendimento e proporcionando melhores condições para o processo de ensino e aprendizagem. Além disso, o espaço contribui para o desenvolvimento de atividades esportivas e de convivência, atendendo tanto aos estudantes quanto à comunidade local.

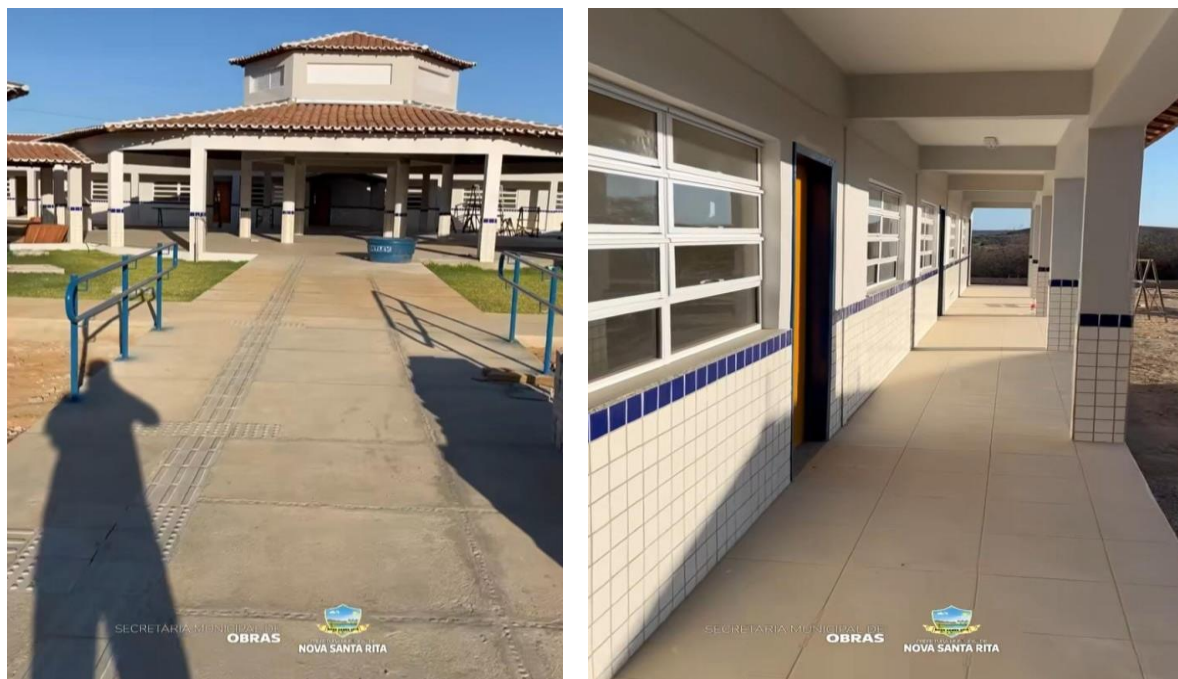


Figura 13 - Construção Unidade Escolar

3.10. SECRETARIA DE AGRICULTURA E DESENVOLVIMENTO URBANO

No exercício de 2025, a Secretaria Municipal de Agricultura de Nova Santa Rita – PI desenvolveu diversas ações voltadas ao fortalecimento da agricultura familiar e ao apoio direto aos produtores rurais do município. Entre as principais iniciativas, destaca-se a realização do processo de inscrição dos agricultores no Programa Garantia Safra 2025/2026, conduzido tanto na sede municipal quanto em comunidades da zona rural, com a finalidade de assegurar suporte aos produtores em situações de perdas na produção agrícola decorrentes de estiagem ou excesso de chuvas.

Ao todo, foram efetivadas 565 inscrições de agricultores no Programa Garantia Safra 2025/2026, assegurando aos produtores do município o acesso a esse relevante instrumento de proteção da renda agrícola.

No mesmo contexto, procedeu-se à emissão do Cadastro da Agricultura Familiar (CAF), documento essencial para viabilizar o acesso dos produtores às políticas públicas de desenvolvimento rural. Ao todo, foram emitidos 320 cadastros,



dos quais 150 possuem titularidade feminina, evidenciando o fortalecimento da participação das mulheres na agricultura familiar e nas atividades produtivas do município.

AGRICULTURA FAMILIAR E PROGRAMAS DE APOIO			
AÇÃO / PROGRAMA	DESCRIÇÃO	QUANTIDADE TOTAL	OBSERVAÇÕES
GARANTIA SAFRA 2025/2026	INSCRIÇÕES DE AGRICULTORES NO PROGRAMA	565	ACESSO AO MECANISMO DE PROTEÇÃO DA RENDA AGRÍCOLA
CADASTRO DA AGRICULTURA FAMILIAR (CAF)	EMISSÃO DE CADASTROS PARA ACESSO A POLÍTICAS PÚBLICAS RURAIS	320	150 CADASTROS COM TITULARIDADE FEMININA

Tabela 28- Agricultura familiar e programas de apoio

Além disso, por meio de parcerias institucionais, foram desenvolvidas ações de distribuição de sementes de milho e feijão aos agricultores do município, com o intuito de incentivar o plantio e fortalecer a produção agrícola local.

A área responsável pela agricultura também promoveu cursos de capacitação voltados aos produtores rurais, realizados em conjunto com instituições de apoio ao setor, visando à disseminação de conhecimento técnico e à introdução de práticas adequadas de manejo. Essas iniciativas contribuíram para o aumento da produtividade e para o fortalecimento das atividades agropecuárias no município.

As ações implementadas evidenciam o compromisso da gestão municipal com o desenvolvimento do setor agrícola, assegurando melhores condições de trabalho, ampliando o acesso às políticas públicas e incentivando a produção rural em Nova Santa Rita – PI.

Em articulação com o SENAR-PI, a Secretaria Municipal de Agricultura de Nova Santa Rita – PI promoveu a realização de curso de inseminação artificial em caprinos e ovinos, direcionado a pequenos criadores do município. A capacitação teve como finalidade disseminar conhecimentos técnicos relacionados ao manejo

reprodutivo dos rebanhos, contribuindo para o melhoramento genético dos animais e para o incremento da produtividade.

A iniciativa visou ao fortalecimento da atividade pecuária local, proporcionando aos produtores rurais acesso a novas técnicas e ao aprimoramento das práticas de manejo. Com isso, favorece-se o desenvolvimento da caprinovinocultura no município, ampliando as oportunidades de geração de renda e promovendo maior eficiência nas atividades desenvolvidas no meio rural.



Figura 14- Curso prático de inseminação artificial em caprinos e ovinos

Buscando fortalecer a qualificação dos produtores rurais, foi promovido, em articulação com o SENAR-PI, um curso voltado à produção de silagem, direcionado aos agricultores do município. A capacitação teve como objetivo disseminar técnicas

adequadas de armazenamento e conservação de forragem, possibilitando aos criadores garantir a alimentação dos rebanhos durante períodos de estiagem.

Ao longo das atividades, os participantes receberam orientações teóricas e práticas sobre o preparo da silagem, o manejo correto dos insumos utilizados e os métodos de conservação do alimento. Essas ações contribuem para a segurança alimentar dos animais e asseguram a continuidade da atividade pecuária mesmo em cenários de escassez de pastagem.

A iniciativa configura-se como importante medida de apoio ao setor produtivo rural, fortalecendo a capacidade dos produtores de enfrentar adversidades climáticas e promovendo maior sustentabilidade às atividades agropecuárias desenvolvidas no município.

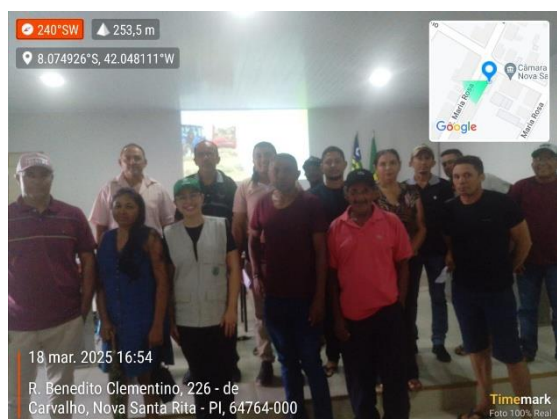


Figura 15- Curso produção de silagem

3.11. SECRETARIA DO MEIO AMBIENTE

A Secretaria Municipal de Meio Ambiente é responsável por planejar, coordenar e executar a política ambiental do município, com foco na promoção do desenvolvimento sustentável, em consonância com a preservação dos recursos naturais e a melhoria da qualidade de vida da população.

O presente Relatório tem por objetivo apresentar as atividades, projetos e ações desenvolvidas pela Secretaria Municipal de Meio Ambiente de Nova Santa Rita – PI ao longo do exercício de 2025, oferecendo um panorama das iniciativas



implementadas, dos resultados alcançados e dos principais desafios enfrentados no período.

Destaca-se que, no ano de 2025, o Município de Nova Santa Rita alcançou importante avanço na área ambiental ao conquistar, pela primeira vez, o Selo Ambiental A do ICMS Ecológico, concedido pela Secretaria Estadual de Meio Ambiente e Recursos Hídricos do Piauí (SEMARH-PI).

A certificação reconhece o compromisso da gestão municipal com a implementação de políticas públicas ambientais eficazes, incluindo ações de educação ambiental, preservação dos recursos naturais e iniciativas alinhadas aos critérios do programa estadual. Além do reconhecimento institucional, a conquista do selo possibilita maior acesso a recursos provenientes do ICMS Ecológico, fortalecendo os investimentos em ações sustentáveis no município.

O Selo Ambiental A, classificação máxima do programa, evidencia o desempenho do município na gestão ambiental, consolidando Nova Santa Rita – PI como referência estadual em práticas voltadas ao desenvolvimento sustentável.

CAMPANHAS E AÇÕES DE CONSCIENTIZAÇÃO DESENVOLVIDA PELA SECRETARIA DE AGRICULTURA E MEIO AMBIENTE

No exercício de 2025, a Secretaria Municipal de Meio Ambiente de Nova Santa Rita – PI promoveu capacitações ambientais internas e externas, destinadas a servidores da própria Secretaria e de outras unidades da administração municipal, com foco no fortalecimento da atuação integrada da gestão pública.

As ações tiveram como objetivo qualificar os servidores municipais, promover o alinhamento das práticas administrativas às diretrizes ambientais e estimular a consciência ambiental no âmbito do serviço público, reforçando a importância da articulação intersetorial na implementação das políticas ambientais.

Capacitações ambientais internas e externas



Figura 16 - Capacitação ambiental



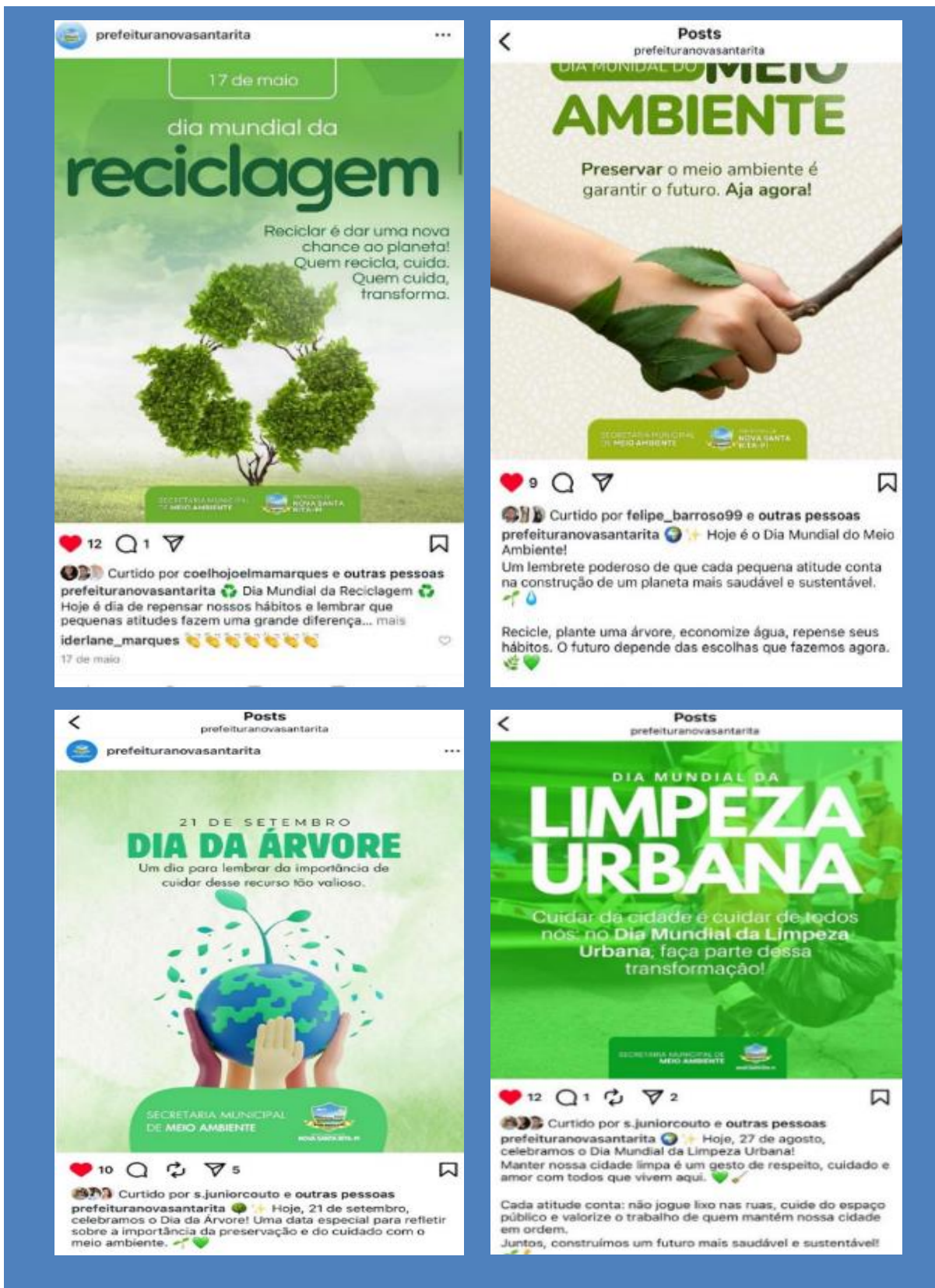
Conscientização ambiental

Ao longo de 2025, a Secretaria Municipal de Meio Ambiente desenvolveu ações de educação ambiental por meio de publicações informativas realizadas nos dias 17 de maio, 05 de junho, 27 de agosto e 21 de setembro de 2025, no perfil institucional da Prefeitura em rede social, com o objetivo de ampliar a conscientização da população.

As publicações abordaram temas como reciclagem, preservação ambiental, responsabilidade socioambiental, limpeza urbana e valorização do Dia da Árvore, visando orientar a população quanto à adoção de práticas sustentáveis, à redução de resíduos e ao cuidado com os espaços públicos.

As iniciativas contribuíram para o fortalecimento da educação ambiental no município, estimulando atitudes responsáveis no cotidiano e promovendo maior engajamento da comunidade com as questões ambientais.

Publicações de Educação Ambiental realizadas pela Secretaria Municipal de Meio Ambiente – 2025.



Educação Ambiental Social

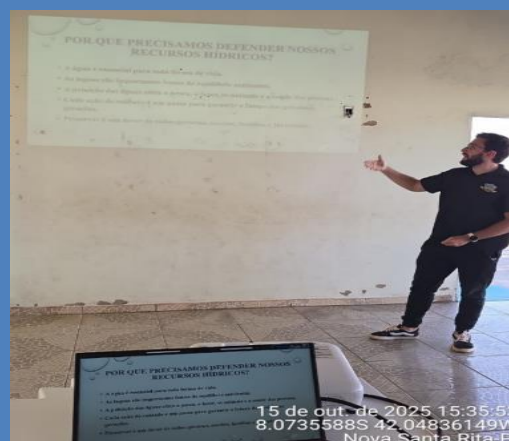
Nos dias 12 de junho e 15 de outubro de 2025, em parceria com a Secretaria Municipal de Assistência Social, foram realizadas duas ações de educação ambiental social junto aos usuários do Serviço de Convivência e Fortalecimento de Vínculos – SCFV, envolvendo crianças e adolescentes.

As atividades tiveram como foco a conscientização sobre a preservação ambiental, com ênfase na proteção dos recursos hídricos e das lagoas do município. Foram desenvolvidas rodas de conversa, dinâmicas participativas, atividades reflexivas e apresentação de conteúdo com a temática *“Em Defesa das Águas: Juntos pela Preservação das Lagoas”*.

As ações buscaram estimular o senso de responsabilidade e pertencimento, incentivando a adoção de práticas sustentáveis no cotidiano, além de reforçar a integração intersetorial entre as secretarias municipais.

As atividades culminaram em mobilização prática voltada à preservação das lagoas, evidenciando a importância da participação comunitária na proteção dos recursos naturais.

Ações de Educação Ambiental Social junto aos usuários do Serviço de Convivência e Fortalecimento de Vínculos (SCFV), envolvendo crianças e adolescentes.





Campanha de conscientização sobre poluição sonora

Foram realizadas, nos dias 13, 14 e 15 de agosto de 2025, ações de conscientização sobre poluição sonora nas repartições públicas, no centro da cidade e na comunidade Tanque Novo, no Município de Nova Santa Rita – PI, **com o** objetivo de orientar a população sobre os impactos do excesso de ruídos na saúde, no bem-estar e na convivência social.

As atividades contemplaram distribuição de materiais informativos e abordagens diretas junto a moradores, comerciantes e frequentadores de estabelecimentos, promovendo orientações sobre práticas adequadas de convivência sonora.

A iniciativa contribuiu para o fortalecimento da conscientização coletiva, incentivando atitudes responsáveis e colaborando para a melhoria da qualidade de vida e a promoção de um ambiente urbano mais saudável.

Campanha de Conscientização sobre Poluição Sonora



Monitoramento de emissão de fumaça em veículos oficiais

Foi realizada, em 29 de agosto de 2025, no Município de Nova Santa Rita – PI, ação de fiscalização e monitoramento da emissão de poluentes atmosféricos em

veículos oficiais da Prefeitura, com o objetivo de acompanhar possíveis fontes de poluição e contribuir para a preservação da qualidade do ar.

Durante a atividade, foi aplicado o método da Escala de Ringelmann, técnica de avaliação visual da densidade da fumaça emitida por veículos, permitindo verificar a conformidade das emissões com os padrões estabelecidos pela legislação ambiental.

As inspeções foram realizadas em veículos da Secretaria Municipal de Saúde, com monitoramento das emissões durante o funcionamento dos motores. Após as avaliações, constatou-se que os veículos analisados apresentaram níveis de emissão dentro dos limites de tolerância, não sendo identificadas irregularidades.

A ação contribuiu para o acompanhamento ambiental da frota pública municipal, reforçando o compromisso da gestão com a prevenção da poluição atmosférica e a promoção da qualidade ambiental no município.

Monitoramento de Emissão de Fumaça em Veículos Oficiais



Identificação de áreas degradadas, coleta de solo e ações de recuperação ambiental.

Foram realizadas, nos dias 30 de agosto e 16 de dezembro de 2025, nas comunidades Tanque Novo e Várzea Grande, na zona rural do Município, ações de identificação e diagnóstico de áreas degradadas, incluindo a coleta de amostras de solo para análise física e química, com o objetivo de subsidiar intervenções de recuperação ambiental.

As inspeções ocorreram em áreas anteriormente utilizadas para extração mineral (areia e cascalho), nas quais foram observados processos de degradação, como ausência de cobertura vegetal, exposição do solo e indícios de erosão.

Com base no diagnóstico realizado, foi planejada a recomposição da cobertura vegetal, sendo executadas, em dezembro de 2025, ações de plantio de mudas de espécies nativas, com vistas à regeneração ambiental, estabilização do solo e restauração das condições ecológicas das áreas.

A iniciativa contribuiu para a recuperação de áreas degradadas no município, promovendo a proteção do solo, a melhoria da paisagem e o fortalecimento do equilíbrio ambiental local.

Identificação de Áreas Degradadas, Coleta de Solo e Ações de Recuperação Ambiental.





Recuperação e preservação de recursos hídricos com plantio de mudas em lagoas

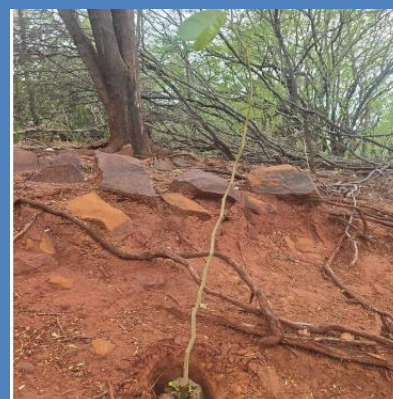
Executou-se, nos dias 17, 18 e 19 de dezembro de 2025, nas áreas da Lagoa do Juá, Lagoa da Comprida e Lagoa do Boi, na zona rural do Município de Nova Santa Rita – PI, ações de recuperação e preservação de recursos hídricos por meio do plantio de mudas de espécies nativas no entorno desses corpos d'água.

As atividades contemplaram inspeções de campo e diagnóstico ambiental, seguidos da execução do plantio de mudas nativas, com o objetivo de recompor a cobertura vegetal, proteger o solo e contribuir para a conservação dos recursos hídricos, considerando a relevância ambiental e social dessas áreas para as comunidades locais.

As intervenções tiveram como finalidade fortalecer a sustentabilidade hídrica, reduzir processos erosivos e estimular a recuperação ambiental, além de promover a conscientização das comunidades quanto à importância da preservação dos corpos d'água.

Durante a atividade, foi realizado o plantio de mudas de espécies nativas, com o objetivo de fortalecer a cobertura vegetal, contribuir para a proteção do solo, reduzir processos erosivos e melhorar as condições ambientais do local.

Recuperação e Preservação de Recursos Hídricos com Plantio de Mudas em Lagoas.



3.12. SECRETARIA DE CULTURA

A Secretaria Municipal de Cultura do município de Nova Santa Rita do Piauí apresenta, por meio deste documento, o relatório das principais atividades desenvolvidas ao longo do exercício de 2025. As ações descritas integram o planejamento da gestão municipal, iniciada em janeiro de 2025 e refletem o compromisso da administração com a promoção da cultura, como instrumento de desenvolvimento social, fortalecimento da identidade local e melhoria da qualidade de vida da população.

A Secretaria estruturou e executou ao longo do ano de 2025, diversas ações e promoveu eventos voltados à valorização das manifestações culturais, ao fortalecimento das tradições locais e ao incentivo à participação da população nas atividades culturais do município.

Para os próximos períodos, a Secretaria reafirma seu compromisso com a ampliação do calendário cultural, a busca por novas parcerias e o aprimoramento contínuo das ações voltadas ao desenvolvimento humano e social do município de Morro do Chapéu do Piauí.

- **AÇÕES CULTURAIS**

Aniversário da Cidade

Em continuidade às ações culturais desenvolvidas no município, foi realizada, na sede municipal, a comemoração alusiva ao aniversário de Nova Santa Rita – PI, celebrado oficialmente em 26 de janeiro. A festividade ocorreu na noite do dia 25 para o dia 26, contando com apresentações de artistas locais, regionais e nacionais, proporcionando um momento de celebração, lazer e integração para a população.

O evento reuniu moradores e visitantes, tendo como finalidade celebrar mais um ano de história e desenvolvimento do município, além de valorizar as manifestações culturais e promover entretenimento para a comunidade.



Figura 17 - Comemoração ao aniversário do município

Tradicional Quadrilha Tête Soares

Dando continuidade ao calendário de eventos culturais, a gestão municipal, por meio da Secretaria de Cultura, prestou apoio à realização da tradicional Quadrilha Tête Soares, ocorrida na sede do município, no espaço Multi Eventos.

A iniciativa integra as festividades juninas locais, valorizando as tradições culturais e incentivando a participação da comunidade. O evento contribuiu para a preservação das manifestações culturais do município, além de promover momentos de lazer, integração e fortalecimento da identidade cultural.



Figura 18- Quadrilha Tête Soares

Escuta pública da PNAB

Dando seguimento às ações de fortalecimento das políticas culturais, no dia 25 de agosto de 2025 foi realizada a Escuta Pública da Política Nacional Aldir Blanc (PNAB), reunindo fazedores de cultura do município com a finalidade de promover o diálogo, identificar demandas do setor e discutir a aplicação dos recursos destinados ao desenvolvimento cultural local.

As iniciativas conduzidas ao longo do período pela Secretaria Municipal de Cultura contribuíram para a valorização da identidade cultural do município, por meio da promoção de eventos, do incentivo às manifestações artísticas e tradicionais e do fortalecimento da participação dos agentes culturais de Nova Santa Rita – PI.



Figura 19- Escuta Pública PNAB

Festa de Virada Do Ano

No dia 31 de janeiro de 2025, foi realizado, na sede do município, o evento comemorativo de virada do ano, com a participação de diversas atrações musicais e culturais. A festividade reuniu moradores e visitantes, proporcionando momentos de lazer, confraternização e celebração coletiva.



Figura 20 - Festividades virada do ano

anta Rita-PI

CEL: 07707 000 | CNPJ: 01.612.599/0001-87

3.13. SECRETARIA DE TURISMO, ESPORTE E LAZER

No ano de 2025, a Secretaria Municipal de Esporte de Nova Santa Rita – PI desenvolveu ações voltadas ao incentivo à prática esportiva e à promoção da qualidade de vida da população. As iniciativas realizadas tiveram como foco o fortalecimento do esporte local, o estímulo à participação de atletas do município e a promoção de momentos de integração comunitária.

A pasta também atua no apoio a atletas e equipes esportivas, por meio da distribuição de materiais esportivos, contribuindo para o desenvolvimento das práticas esportivas e incentivando a participação dos desportistas do município em treinamentos e competições.

Durante o exercício de 2025 a secretaria municipal atuou juntamente com a secretaria de obras e serviços urbanos na reforma do estádio municipal, uma iniciativa que visa fortalecer a prática de esportes no município.



Figura 21 - Estádio municipal

Campeonato Municipal de Futsal

No exercício de 2025, foi realizado o Campeonato Municipal de Futsal, reunindo atletas do município e promovendo a integração entre as equipes locais.

A competição foi estruturada em quatro modalidades — Adulto, Master, Feminino e Infantil —, possibilitando a participação de diferentes faixas etárias e incentivando a prática esportiva entre jovens e adultos.

O evento contou com a participação de diversas equipes locais e teve como finalidade fortalecer o esporte no município, estimular a adoção de hábitos saudáveis e proporcionar momentos de lazer e convivência entre os participantes e a comunidade.

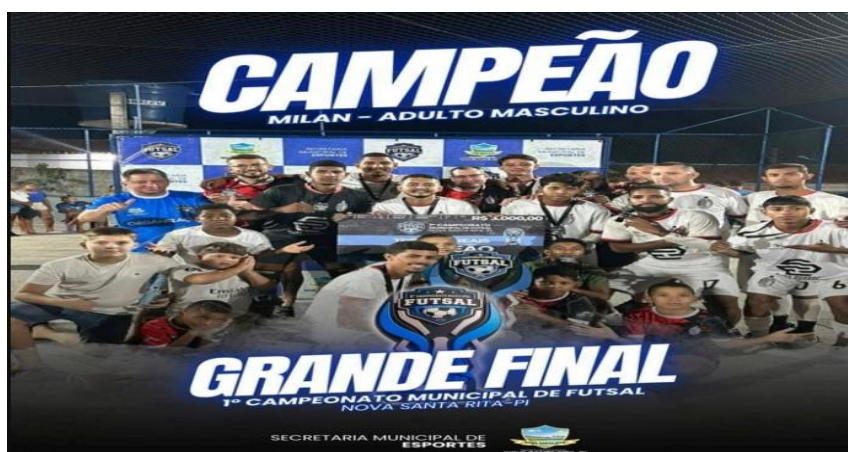


Figura 22- Campeonato municipal de Futsal



APÊNDICE

RELAÇÃO DE GESTORES E RESPONSÁVEIS DA UPC

PREFEITURA MUNICIPAL DE NOVA SANTA RITA-PI

INSTRUÇÃO NORMATIVA 001/2022

UNIDADE PRESTADORA DE CONTAS: PREFEITURA MUNICIPAL NOVA SANTA RITA-PI

Nome Completo	CPF	Cargo ou Função exercida	Período Inicial	Período final	Correio eletrônico (e-mail)	Contato telefônico institucional
Heli Marques de Carvalho	008.303.453-61	Prefeito Municipal	01/01/2025	31/12/2025	prefeitura@novasantarita.pi.gov.br	(89) 3481-0002
José Soares	917.026.073-72	Secretário de Administração e Planejamento	01/01/2025	31/12/2025	prefeitura@novasantarita.pi.gov.br	(89) 3481-0002
Valmir Marques de Carvalho	013.429.283-93	Secretário de Finanças	01/01/2025	31/12/2025	prefeitura@novasantarita.pi.gov.br	(89) 3481-0002
Marcia Marques de Carvalho	009.876.073-40	Secretária de Saúde	01/01/2025	31/12/2025	saude@novasantarita.pi.gov.br	(89) 3481-0002
Andrea Costa Lopes Marques	015.575.733-44	Secretária de Educação	01/01/2025	31/12/2025	secretariaeducacao@novasantarita.pi.gov.br	(89) 3481-0002
Eliete Reis Marques	019.625.193-17	Secretária de Assistência Social	01/01/2025	31/12/2025	assistenciasocial@novasantarita.pi.gov.br	(89) 3481-0002
Gildeson Barroso Coelho	056.775.173-21	Secretário de Obras e Serviços Públicos	01/01/2025	31/12/2025	gildin.barroso@gmail.com	(89) 3481-0002
Felipe Marques Barroso De Carvalho	075.985.703-29	Secretário de Meio Ambiente	01/01/2025	31/12/2025	felipemarques.sma@gmail.com	(89) 3481-0002



ESTADO DO PIAUÍ
Prefeitura Municipal de Nova Santa Rita-PI
CNPJ nº: 01.612.599/0001-87



João Batista Ferreira da Silva	015.496.543-06	Secretário de Cultura	01/01/2025	31/12/2025	joaobatistaf176@gmail.com	(89) 3481-0002
Luciano Ferreira Coutinho	057.491.113-85	Secretário de Turismo, Esporte E Lazer	01/01/2025	31/12/2025	prefeitura@novasantarita.pi.gov.br	(89) 3481-0002
Manoel Pereira Lima	199.130.523-00	Secretário de Agricultura e Desenvolvimento Rural	01/01/2025	31/12/2025	mp3468548@gmail.com	(89) 3481-0002