



ESTADO DO PIAUÍ  
PREFEITURA MUNICIPAL DE JULIO BORGES  
CNPJ: 01.612.619/0001-10  
AV. ANTONIO RIBEIRO, 101 - CENTRO

## **RELATÓRIO ANUAL DE GESTÃO EXERCÍCIO 2025**

JULIO BORGES, PIAUÍ  
2025

**PREFEITO**

João Paulo Pereira e Silva

**VICE PREFEITO**

Dinaldo Gama De Sousa

**CONTROLADORIA**

Idalecio Lustosa Sobrinho

**SECRETÁRIA MUNICIPAL DE ADMINISTRAÇÃO**

Amenaide Francisca de Sousa

**SECRETÁRIA MUNICIPAL DE FINANÇAS**

Helane Ribeiro Porto

**SECRETÁRIA MUNICIPAL DE EDUCAÇÃO**

Ana Claudia Pereira e Silva

**SECRETÁRIA MUNICIPAL DE SAÚDE**

Aria Cascia Nunes de Figueredo e Silva

**SECRETÁRIA MUNICIPAL DE ASSISTÊNCIA SOCIAL**

Nandeara Ribeiro dos Santos

**SECRETÁRIO MUNICIPAL DE OBRAS E SERVIÇOS PÚBLICOS**

Eudes Ribeiros dos Reis

**SECRETÁRIA MUNICIPAL DE MEIO AMBIENTE**

Talita Batista Cruz

## Sumário

<b>1 – APRESENTAÇÃO</b> .....	5
1.1 Sobre o Município .....	5
1.2 – Organograma do Município .....	6
<b>2 – PRIORIDADES E EXECUÇÃO DAS ATIVIDADES POR UNIDADES</b> .....	7
2.1 – Saúde .....	7
2.2 – Obras e Serviços Públicos.....	31
2.3 – Meio Ambiente.....	43
2.4 – Educação .....	57
2.5 – Assistência Social.....	88
<b>3 – INFORMAÇÕES ORÇAMENTÁRIAS, FINANCEIRAS E CONTÁBIL</b> .....	100
3.1- Planejamento.....	100
3.2 – Execução Orçamentária.....	100
3.3 – Índices Constitucionais .....	106

## MENSAGEM INICIAL

Apresentamos o Relatório Anual de Gestão referente ao exercício de 2025 do município de Júlio Borges – PI, instrumento que consolida, de forma transparente e sistematizada, as ações, programas e investimentos realizados pela Administração Pública Municipal ao longo do período, em todas as áreas de atuação governamental. Este documento expressa o compromisso da gestão com o planejamento, a responsabilidade fiscal e a efetividade das políticas públicas, evidenciando os resultados alcançados nas áreas de saúde, educação, assistência social, infraestrutura, meio ambiente, entre outras.

Ao mesmo tempo, apresenta os desafios enfrentados e as estratégias adotadas para promover o desenvolvimento sustentável, a melhoria dos serviços ofertados e a qualidade de vida da população. Reafirmamos, assim, o compromisso da gestão municipal com a transparência, a eficiência administrativa e o fortalecimento das políticas públicas, pautados nos princípios da legalidade, impessoalidade, moralidade, publicidade e eficiência, com o objetivo de construir uma gestão cada vez mais responsável, participativa e voltada ao bem-estar de todos os cidadãos julioborgenses.

*João Paulo Pereira e Silva*

PREFEITO MUNICIPAL

CPF: 965.402.733-04

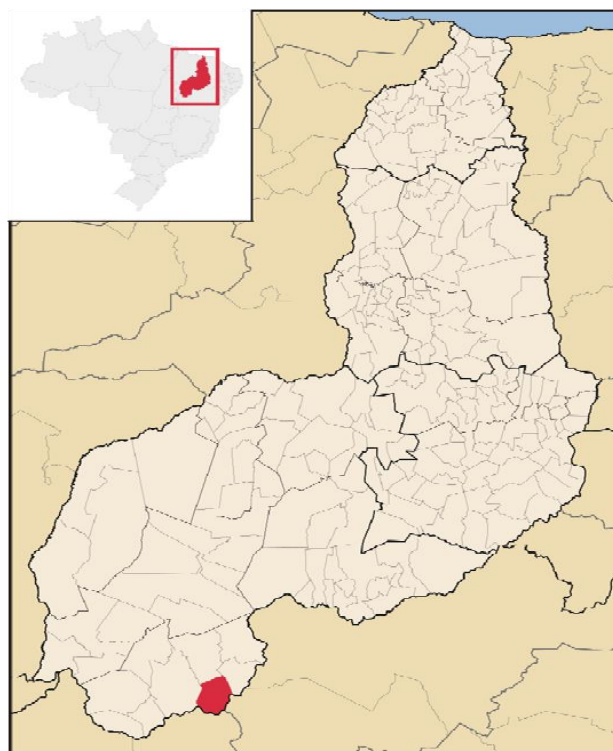
## 1 – APRESENTAÇÃO

Júlio Borges é um município brasileiro situado no estado do Piauí, que alcançou sua emancipação política em 1994, tendo seu território formado a partir do município matriz de Parnaguá. Instalado em 26 de janeiro de 1994. De acordo com dados do Instituto Brasileiro de Geografia e Estatística (IBGE) de 2022, a população estimada do município é de 5.388 habitantes, resultando em uma densidade demográfica de 4,20 habitantes por quilômetro quadrado.

Com uma área total de 1.283,916 km<sup>2</sup>, Júlio Borges ocupa a 65ª posição no ranking dos municípios piauienses em relação à extensão territorial. A cidade se destaca por seu potencial de crescimento, uma vez que está inserida na Micro Região Chapada do Extremo Sul.

Em suma, Júlio Borges é um município piauiense em constante desenvolvimento, que busca proporcionar qualidade de vida e oportunidades para seus habitantes através do investimento em áreas-chave, como educação, saúde e infraestrutura. A cidade se mostra cada vez mais promissora, atraindo novos investimentos e contribuindo para o crescimento do estado do Piauí.

### 1.1 Sobre o Município



## MISSÃO

Administrar com excelência os recursos públicos, servir ao cidadão, promover a cidadania e garantir a qualidade de vida da população.

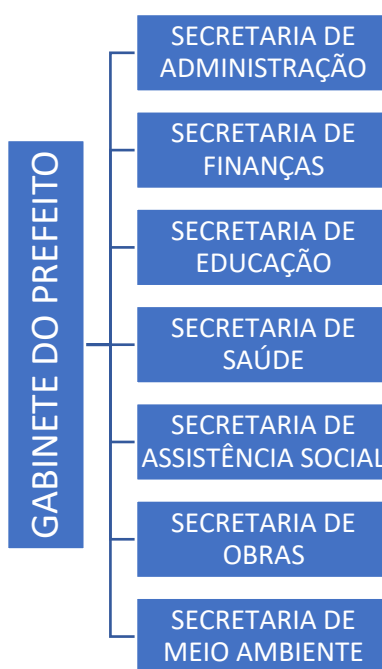
## VISÃO

Ser uma gestão que busca a sustentabilidade do Município e a excelência na prestação de serviços à comunidade.

## VALORES

Atendimento eficiente à sociedade; Desenvolvimento social e econômico sustentável; Gestão democrática, transparência e ética; Justiça e igualdade; Cooperação e respeito.

### 1.2 – Organograma do Município



## 2 – PRIORIDADES E EXECUÇÃO DAS ATIVIDADES POR UNIDADES

### 2.1 – Saúde

O presente relatório tem por finalidade apresentar as principais ações desenvolvidas pela saúde no decorrer do ano de 2025, bem como o comparativo de evolução em relação ao ano anterior em Júlio Borges-PI.

O mesmo representa o esforço da gestão atual no sentido de compatibilizar as prioridades do município com os novos princípios, diretrizes e metas estabelecidas pelo nível federal e nível estadual para o fortalecimento do Sistema Único de Saúde.

Cabe ressaltar que por meio do esforço comum dos atores envolvidos, o cumprimento das responsabilidades estabelecidas para o êxito, resultando no avanço do Sistema e na garantia aos cidadãos do município da acessibilidade a um sistema de saúde resolutivo, funcional, o mais próximo possível da sua residência e capaz, portanto, de atender às suas reais necessidades de saúde.

A gestão da Política Municipal de Saúde é executada pela secretaria municipal de saúde através da Atenção Primária à Saúde apoiada por uma assessoria técnica em saúde.

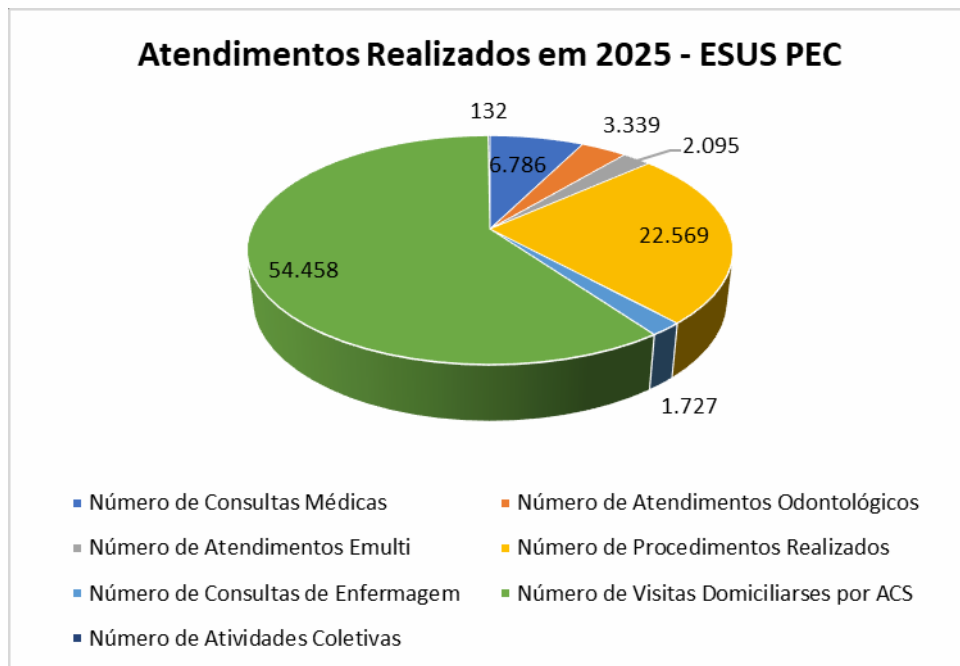
#### 2.1.2 – Atenção Primária à Saúde

A Atenção Primária à Saúde-APS é compreendida como uma forma de organização dos sistemas de serviços de saúde, no qual é a porta de entrada do sistema de saúde, se configurando como espaço de coordenação das respostas às necessidades dos indivíduos, suas famílias e comunidade. Tem como eixo estruturante a Estratégia Saúde da Família e está organizada de modo a fortalecer as ações e serviços de saúde, na perspectiva de dar resposta à maioria das demandas de saúde da população e de promover a integralidade do cuidado.

Assim, apresentamos os dados de produção inerentes a APS, registrados especificamente no sistema ESUS PEC:

<b>TIPO DE PRODUÇÃO</b>	<b>QUANTIDADE</b>
<b>Número de Consultas Médicas</b>	<b>6.786</b>
<b>Número de Atendimentos Odontológicos</b>	<b>3.339</b>
<b>Número de Atendimentos Emulti</b>	<b>2.095</b>
<b>Número de Procedimentos Realizados</b>	<b>22.569</b>
<b>Número de Consultas de Enfermagem</b>	<b>1.727</b>
<b>Número de Visitas Domiciliares por ACS</b>	<b>54.458</b>
<b>Número de Atividades Coletivas</b>	<b>132</b>

FONTE: SISAB/e-SUS



### 2.1.3 – Ações de Imunização

A imunização constitui uma das mais eficazes e custo-efetivas estratégias de saúde pública para a prevenção de doenças imunopreveníveis, contribuindo significativamente para a redução da morbimortalidade e para o controle e erradicação de agravos de relevância epidemiológica. No âmbito do Sistema Único de Saúde (SUS), as ações de vacinação são organizadas por meio do Programa Nacional de Imunizações (PNI), instituído pelo Ministério da Saúde, que estabelece diretrizes, calendários vacinais e estratégias de vigilância e monitoramento da cobertura vacinal em todo o território nacional.

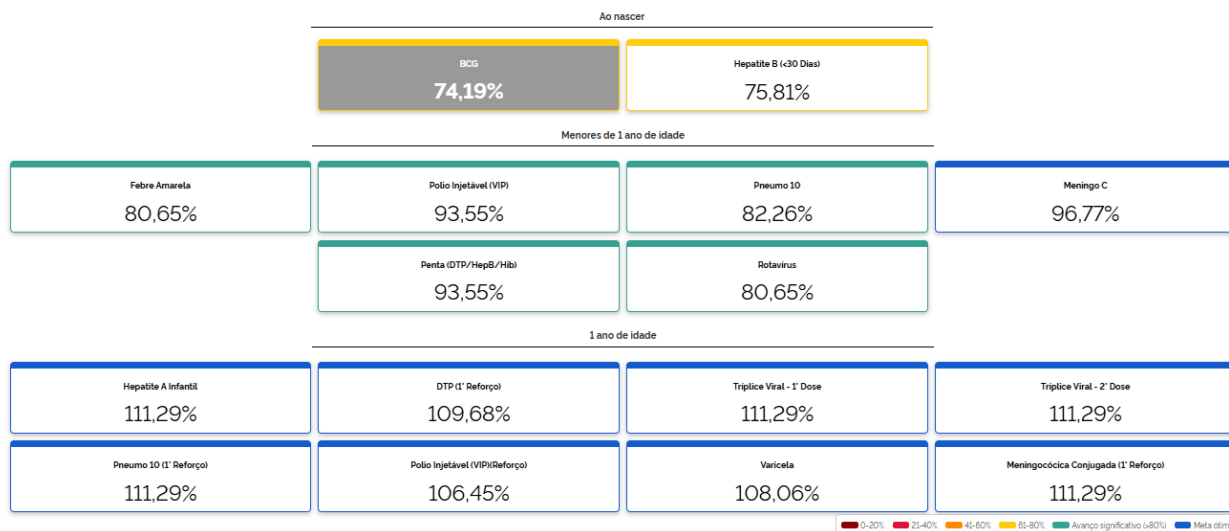
No município de Júlio Borges-PI, as ações de imunização são desenvolvidas de forma contínua pelas equipes da Atenção Primária à Saúde, com a oferta regular das vacinas previstas no calendário nacional para crianças, adolescentes, adultos, gestantes e idosos, bem como por meio da realização de campanhas e estratégias extramuros voltadas à ampliação da cobertura vacinal e à proteção coletiva da população.

Durante o ano de 2025, foram intensificadas estratégias de busca ativa, monitoramento das coberturas vacinais e atualização da situação vacinal da população, em consonância com as orientações do Ministério da Saúde e da Secretaria de Estado da Saúde. Tais ações visam garantir a manutenção de níveis adequados de imunização, prevenindo a reintrodução e a circulação de doenças evitáveis por vacina no território municipal.

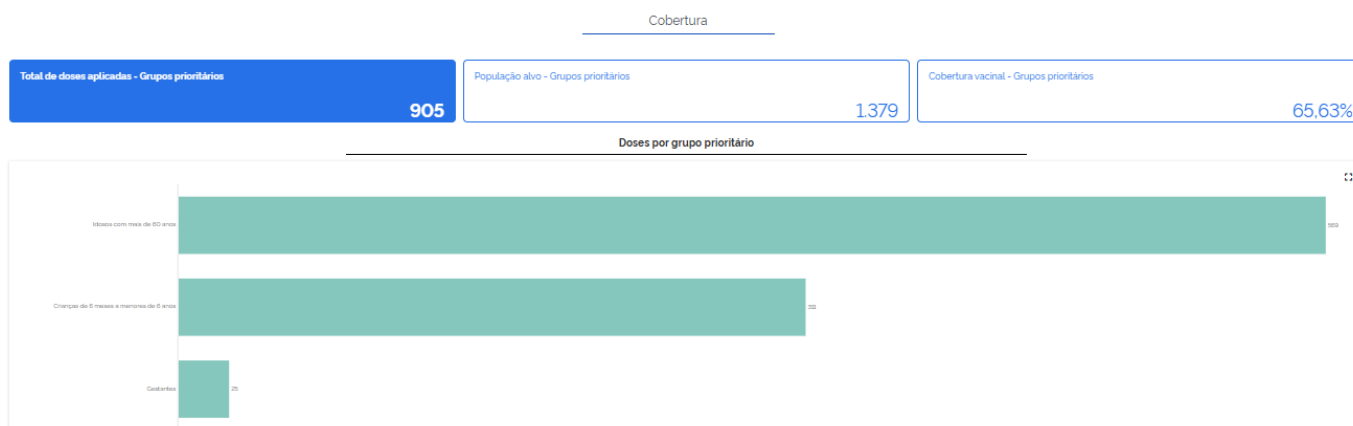
A seguir, apresentam-se os dados consolidados referentes à produção e às coberturas

vacinais alcançadas pelo município no período analisado.

## COBERTURA VACINAL EM CRIANÇAS MENORES DE 2 ANOS - 2025



## CAMPANHA INFLUENZA



O Programa Nacional de Imunizações do Brasil anualmente tem avançado. Não obstante o atraso na distribuição de alguns imunos, tem ampliado o acesso com inclusão de novos grupos por faixa etária, assim como ocorreu na vacinação contra a COVID-19. Sobre os dados de vacina acima é possível identificar as coberturas vacinais em 2025. Em 2025 a Secretaria municipal de saúde empreendeu esforços para ampliar o acesso com a contratação de profissionais para a vacinação e descentralização do serviço.

### 2.1.4 - Atenção Ambulatorial Especializada e Hospitalar

A Atenção Especializada envolve ações e serviços de Média e Alta Complexidade, incluindo procedimentos para o diagnóstico, tratamento e reabilitação com vistas à

complementaridade de ações demandadas pela Atenção Primária à Saúde.

Esta linha da atenção à saúde está organizada no âmbito municipal inserida nas redes de atenção, que tem como a prestação de serviços e procedimentos ambulatoriais, sendo referência para toda macrorregião de saúde, abrangendo 21 municípios do território Chapada das Mangabeiras incluindo Júlio Borges-PI, tendo como Contrarreferências com integralidade da assistência em Bom Jesus-PI, Floriano-PI e na Capital Teresina – PI, quando necessário, através do Programação Pactuada e Integrada – PPI e com a devida regulação. Assim, apresentamos os dados de produção em 2025 sobre os seguintes serviços:

#### SERVIÇO DE ATENDIMENTO MÓVEL DE URGÊNCIA – SAMU

O Serviço de Atendimento Móvel de Urgência (SAMU 192) tem como objetivo chegar precocemente à vítima após ter ocorrido alguma situação de urgência ou emergência que possa levar a sofrimento, a sequelas ou mesmo à morte. São urgências situações de natureza clínica, cirúrgica, traumática, obstétrica, pediátrica, psiquiátrica, entre outras.

O Ministério da Saúde vem concentrando esforços no sentido de implementar a Política Nacional de Atenção às Urgências, da qual o SAMU 192 é componente fundamental. Tal Política prioriza os princípios do SUS, com ênfase na construção de redes de atenção integral às urgências regionalizadas e hierarquizadas que permitam a organização da atenção, com o objetivo de garantir a universalidade do acesso, a equidade na alocação de recursos e a integralidade na atenção prestada.

O SAMU 192 realiza os atendimentos em qualquer lugar e conta com equipes que reúne enfermeiro, técnicos de enfermagem e condutores socorristas: Residências. Locais de trabalho e vias públicas.

No âmbito municipal, o quadro abaixo consolida os dados de produção do serviço na assistência pré-hospitalar em 2025:

<b>TIPO DE ATENDIMENTO</b>	<b>QUANTIDADE</b>
Atendimento pré-hospitalar USB	246

FONTE: SIA – SUS

#### LABORARÓRIO REGIONAL DE PRÓTESES DENTÁRIAS – LRPD

<b>TIPO</b>	<b>QUANTIDADE</b>
Próteses Dentárias	203

FONTE: SIA-SUS

PRODUÇÃO AMBULATORIAL SIA/SUS DE JÚLIO BORGES-PI – 2025

Qtd. aprovada por Ano/mês, atendimento segundo Procedimento  
Município: 200552, JULIO BORGES  
Período: 2025

Procedimento	2025/Jan	2025/Fev	2025/Mar	2025/Abr	2025/Mai	2025/Jun	2025/Jul	2025/Ago	2025/Set	2025/Out	2025/Nov	2025/Dez	Total
TOTAL	94	111	123	119	108	61	117	126	69	140	98	118	1.284
0102010170 INSPECAO DOS ESTABELECIMENTOS SUJEITOS A VIGILANCIA SANITARIA VIDA TERRESTRE	35	18	18	23	30	-	31	30	8	32	23	24	272
0301030103 SAMU 192: ATENDIMENTO PRE-HOSPITALAR MOVEL REALIZADO PELA EQUIPE DE SUPORTE BASICO DE VIDA TERRESTRE	17	12	17	14	25	23	16	13	22	30	17	17	223
0102010285 INSPECAO SANITARIA DE INSTITUICOES DE LONGA PERMANENCIA PARA IDOSOS	10	15	15	13	5	-	4	3	3	17	13	15	113
0102010463 INSPECAO SANITARIA DE SERVICOS DE ALIMENTACAO	6	-	2	14	8	-	18	17	3	15	3	15	101
0102010072 CADASTRO DE ESTABELECIMENTOS SUJEITOS A VIGILANCIA SANITARIA	7	14	14	10	8	-	-	9	5	5	-	8	80
0701070099 PROTESE PARCIAL MANDIBULAR REMOVIVEL	-	11	9	8	8	3	8	5	8	8	10	-	78
0701070102 PROTESE PARCIAL MAXILAR REMOVIVEL	-	11	9	7	6	2	4	4	7	7	6	-	63
0101030010 VISITA DOMICILIAR POR PROFISSIONAL DE NIVEL MEDIO	4	6	6	5	-	-	5	4	2	9	7	6	54
0102010455 CADASTRO DE SERVICOS DE ALIMENTACAO	4	10	10	4	2	-	3	8	-	-	-	3	44
0701070137 PROTESE TOTAL MAXILAR	-	-	1	3	5	8	6	7	3	5	4	-	42
0102010188 LICENCIAMENTO DOS ESTABELECIMENTOS SUJEITOS A VIGILANCIA SANITARIA	3	6	6	5	-	4	2	3	-	2	4	5	40
0102010226 ATIVIDADE EDUCATIVA PARA A POPULACAO	1	1	5	9	2	2	1	1	2	1	5	8	38
0102010340 INSPECAO SANITARIA DE SERVICOS DE DIAGNOSTICO E TRATAMENTO DO CANCER DE COLO DE UTERO E MAMA.	-	-	-	-	-	-	13	11	-	-	-	13	37
0301030189 SAMU 192: TRANSPORTE INTER-HOSPITALAR PELA UNIDADE DE SUPORTE BASICO DE VIDA TERRESTRE (USB)	1	4	2	1	-	4	1	3	3	2	1	1	23
0102010234 RECEBIMENTO DE DENUNCIAS/RECLAMACOES	2	2	2	1	3	2	1	1	2	1	3	1	21
0701070129 PROTESE TOTAL MANDIBULAR	-	-	2	-	2	6	3	4	1	1	1	-	20
0102010471 LICENCIAMENTO SANITARIO DE SERVICOS DE ALIMENTACAO	3	-	4	-	-	4	-	-	-	3	-	-	14
0102010145 INSPECAO SANITARIA DE HOSPITAIS	1	1	1	2	-	-	-	1	-	1	1	2	10
0102010242 ATENDIMENTO A DENUNCIAS/RECLAMACOES	-	-	-	-	4	2	1	2	-	-	-	-	9
0102010501 ATIVIDADES EDUCATIVAS SOBRE A TEMATICA DA DENGUE, REALIZADAS PARA A POPULACAO	-	-	-	-	-	1	-	-	-	1	-	-	2

Fonte: Ministério da Saúde - Sistema de Informações Ambulatoriais do SUS (SIA/SUS)

### 2.1.5 - Vigilância em Saúde

Vigilância é a observação permanente da distribuição e tendências da incidência de doenças mediante a coleta sistemática, consolidação e avaliação de informes de morbidade e mortalidade, assim como de outros dados importantes, e a regular divulgação dessas informações a todos os que necessitam conhecê-la.

A Vigilância em Saúde é responsável por todas as ações de vigilância, prevenção e controle de agravos, prioritariamente associado às ações de promoção à saúde, com o monitoramento epidemiológico das doenças transmissíveis e não transmissíveis, de atividades sanitárias programáticas, de vigilância em saúde ambiental e saúde do trabalhador, elaboração e análise de perfis demográficos epidemiológicos, proposição de medidas de controle, etc.

As ações executadas pela Vigilância em Saúde são definidas em função do risco epidemiológico, sanitário e ambiental em saúde, existentes no Município e também definidas pelo Ministério da Saúde (Programação de Ações de Vigilância à Saúde –PAVS) e pela Agência Nacional de Vigilância Sanitária –ANVISA.

A Vigilância Sanitária objetiva a promoção da saúde e prevenção de agravos relativos ao consumo de bens de interesse à saúde da população. Realizando ações sanitárias em estabelecimentos na área de alimentos e outros onde há manipulação de alimentos para verificação das condições estruturais e higiênico-sanitárias, procedimentos, produtos, manipuladores de alimentos. Investiga casos e surtos de toxinfecção alimentar em conjunto com a Vigilância Epidemiológica.

O atendimento a denúncias é realizado em estabelecimentos comerciais em geral e públicos, de ensino, residências, ambientes externos, serviços de saúde e clubes recreativos, estas são encaminhadas para outros setores municipais quando necessário. Ações educativas também são realizadas a população e ao setor regulado.

A Vigilância Epidemiológica desenvolve ações inerentes à área, como: vigilância das doenças e agravos transmissíveis de notificação compulsória, vigilância do óbito e monitoramento de doenças e agravos de relevância epidemiológica. Atuam nesse processo as equipes da Estratégia Saúde da Família e técnicos municipais que integram o Sistema Municipal de Saúde.

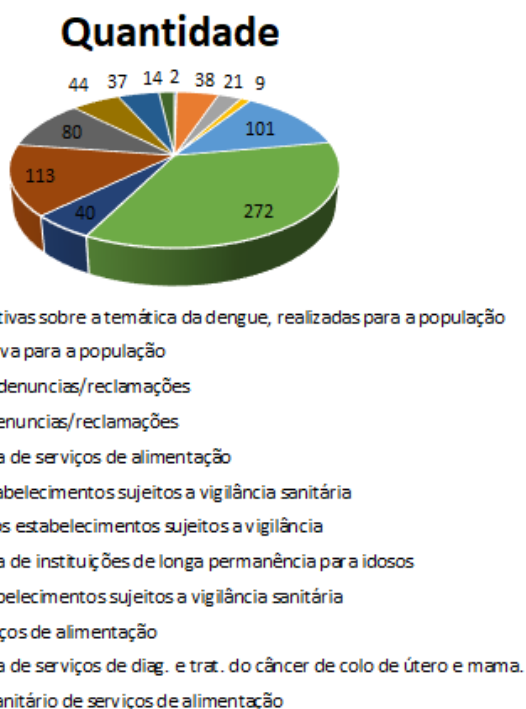
A Vigilância Ambiental é de responsabilidade compartilhada entre a Secretaria Municipal do Meio Ambiente e Secretaria Municipal de Saúde a partir da Unidade de Vigilância de Zoonoses e Vigilâncias Sanitária e Epidemiológica.

A Vigilância a Saúde do Trabalhador - As ações e serviços voltados à Saúde do Trabalhador são realizadas pela equipe de saúde da família e pelo CEREST – Centro Regional de Referência em Saúde do Trabalhador, sendo de gestão estadual. Além das ações de promoção, prevenção e assistência à saúde do trabalhador, as ações de investigação e intervenção sobre situações de riscos decorrentes da atividade laboral, esta última, ainda, bem insipiente.

A SMS de Júlio Borges, possui em seu organograma a vigilância epidemiológica, a de zoonoses e sanitária. Esta última, incorporando a vigilância à saúde do trabalhador e ambiental, -no que confere especificamente à saúde.

Em relação à vigilância sanitária foram realizadas:

TIPO DE ATENDIMENTO	QUANTIDADE
Atividades educativas sobre a temática da dengue, realizadas para a	2
Atividade educativa para a população	38
Recebimento de denúncias/reclamações	21
Atendimento a denúncias/reclamações	9
Inspeção sanitária de serviços de alimentação	101
Inspeção dos estabelecimentos sujeitos a vigilância sanitária	272
Licenciamento dos estabelecimentos sujeitos a vigilância	40
Inspeção sanitária de instituições de longa permanência para idosos	113
Cadastro de estabelecimentos sujeitos a vigilância sanitária	80
Cadastro de serviços de alimentação	44
Inspeção sanitária de serviços de diag. e trat. do câncer de colo de útero e	37
Licenciamento sanitário de serviços de alimentação	14



### 2.1.6 – Assistência Farmacêutica

O Sistema Único de Saúde – SUS, nos últimos anos, tem alcançado importantes avanços no desenvolvimento das suas diretrizes básicas: a universalização, a integralidade, a descentralização e a participação popular.

O aprofundamento do processo de descentralização gera necessidades de aperfeiçoamento, busca de novas estratégias que venham ampliar a capacidade de gestão do município. Por sua vez, a consolidação das ações de Atenção Primária, como fator estruturante do Sistema Municipal de Saúde, torna-se um desafio para o seu fortalecimento.

Neste contexto, a Assistência Farmacêutica reforça e dinamiza a organização do sistema municipal, tornando-o mais eficiente, consolidando vínculos entre os serviços e a população, contribuindo para a universalização do acesso e a integralidade das ações.

No tocante à assistência farmacêutica no município, o fornecimento dos medicamentos da Farmácia Básica é feita com base na Relação Nacional de Medicamentos Essenciais – RENAME e no perfil epidemiológico da população, tendo o profissional Farmacêutico na organização e responsabilidade do serviço. Os demais, considerados excepcionais, são disponibilizados para Secretaria Estadual de Saúde do Piauí - SESAPI, a partir da entrada no processo para aquisição junto a Regional de Saúde em Bom Jesus-PI.

Na Secretaria Municipal de Saúde, a distribuição é realizada pela Central de Abastecimento Farmacêutico para unidades locais de saúde, através de um cronograma mensal e solicitações esporádicas. O critério utilizado é o de atendimento de solicitação da Unidade Local.

Quanto ao controle de estoque dos medicamentos dispensados, dar-se-á pelo Sistema Nacional de Gestão da Assistência Farmacêutica – HORUS. Esse sistema é fornecido gratuitamente pelo Ministério da Saúde e é uma ferramenta de gestão que permite o controle mais eficiente dos recursos financeiros investidos nos processos de aquisição e distribuição dos medicamentos; melhor controle de estoque com redução das perdas e das interrupções no fornecimento dos medicamentos nos serviços; geração de dados para o desenvolvimento de indicadores de assistência farmacêutica para auxiliar no planejamento, avaliação e monitoramento das ações nessa área.

### 2.1.7 – Gestão em Saúde

A gestão governamental em saúde tem natureza complexa com caráter multidimensional.

Essa está organizada de forma a atender os compromissos e responsabilidades sanitárias assumidas por meio das diretrizes estabelecidas pelo arcabouço legal do SUS.

A Secretaria Municipal de Saúde – SMS, órgão da Administração Pública Municipal instituiu o Fundo Municipal de Saúde através de Lei Municipal, possui como órgão permanente e deliberativo do Controle Social do SUS, o Conselho Municipal de Saúde.

O Sistema Municipal de Saúde tem seu financiamento feito de forma tripartite, com repasse de recursos, por transferência fundo a fundo e por convênios, das esferas federal e estadual e com recursos próprios, advindos do Tesouro Municipal. De acordo com a lei complementar 141 de 13 de janeiro de 2012, o município deve aplicar minimamente 15% da arrecadação dos impostos em ações e serviços públicos de saúde.

Destacamos que compete a Secretaria Municipal de Saúde, planejar, coordenar e executar a política municipal de saúde, visando à proteção da população através do combate às doenças endêmicas, epidêmicas, crônico-degenerativas e as carenciais. Controlar a qualidade e a eficiência dos serviços de saúde realizados diretamente e por terceiros, contratados ou conveniados; formular, apoiar, fomentar e executar programas, projetos e ações de segurança alimentar.

Vale salientar, que o município de Júlio Borges - PI constitui-se para ação estruturante da organização da Rede Assistencial, a qual e que faz parte do processo construtivo, contínuo e vivencial pela gestão.

**REGISTROS FOTOGRÁFICOS DAS AÇÕES REALIZADAS**  
**ATENDIMENTO ODONTOLÓGICO NAS ESCOLAS**



**IMUNIZAÇÃO NAS ESCOLAS**



## ATENDIMENTO DOMICILIAR



## Ações de Combate à Dengue (Mutirões e Orientação)



## ATENDIMENTO ZONA RURAL



REUNIÕES DE EQUIPES DA ESTRATÉGIA SAÚDE DA FAMÍLIA



## ATUALIZAÇÃO PARA SOCORRISTAS E SAMU



## AÇÕES DO PROGRAMA SAÚDE NA ESCOLA – PSE



## REALIZAÇÃO DA CONFERÊNCIA MUNICIPAL DE SAÚDE



## AÇÕES E APOIO EM EVENTOS ESPORTIVOS



## AÇÕES DA CARRETA DA MAMOGRAFIA



## CRAS E SAÚDE INTINERANTE



## ENTREGA DE EPI'S PARA ACS, ACE E VISA



## SEMANA DA ENFERMAGEM



## VACINAÇÃO CONTRA A RAIVA



## OUTUBRO ROSA



## NOVEMBRO AZUL



## AÇÕES DE FISIOTERAPIA



## EXECUÇÃO ORÇAMENTÁRIA DA SAÚDE

Durante o exercício de 2025, foram realizados dispêndios para garantir os serviços de saúde no município de Júlio Borges-PI, conforme demonstrativos abaixo, incluindo gastos utilizando-se recursos próprios e transferências do SUS.

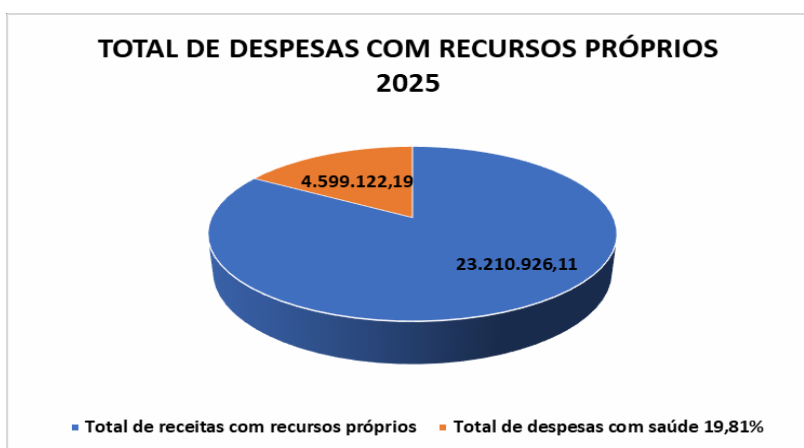
A receita arrecadada para investimentos e custeio da saúde no município de Júlio Borges-PI no exercício de 2025, foi a seguinte:

<b>UF:</b> Piauí	<b>RELATÓRIO RESUMIDO DA EXECUÇÃO ORÇAMENTÁRIA</b> <b>DEMONSTRATIVO DAS RECEITAS E DESPESAS COM AÇÕES E SERVIÇOS PÚBLICOS DE SAÚDE</b> <b>ORÇAMENTOS FISCAL E DA SEGURIDADE SOCIAL</b> Exercício de 2025 Dados Homologados em 13/02/26 11:35:38	<b>MUNICÍPIO:</b> Júlio Borges
------------------	---	--------------------------------

RECEITAS RESULTANTES DE IMPOSTOS E TRANSFERÊNCIAS CONSTITUCIONAIS E LEGAIS	PREVISÃO INICIAL	PREVISÃO ATUALIZADA (a)	RECEITAS REALIZADAS	
			Até o Bimestre (b)	% (b/a) x 100
RECEITA DE IMPOSTOS (I)	1.728.648,04	1.728.648,04	2.140.716,36	123,84
Receita Resultante do Imposto Predial e Territorial Urbano - IPTU	160.364,35	160.364,35	24.415,84	15,23
Receita Resultante do Imposto sobre Transmissão Inter Vivos - ITBI	165.552,44	165.552,44	3.870,59	2,34
Receita Resultante do Imposto sobre Serviços de Qualquer Natureza - ISS	532.174,06	532.174,06	688.464,77	129,37
Receita Resultante do Imposto sobre a Renda e Proventos de Qualquer Natureza Retido na Fonte - IRRF	870.557,19	870.557,19	1.423.965,16	163,57
RECEITA DE TRANSFERÊNCIAS CONSTITUCIONAIS E LEGAIS (II)	13.056.528,65	13.056.528,65	21.070.209,75	161,38
Cota-Parte FPM	10.769.163,42	10.769.163,42	15.030.712,91	139,57
Cota-Parte ITR	6.406,59	6.406,59	23.785,52	371,27
Cota-Parte do IPVA	145.073,72	145.073,72	106.390,01	73,34
Cota-Parte do ICMS	2.135.529,00	2.135.529,00	5.908.872,20	276,69
Cota-Parte do IPI - Exportação	355,92	355,92	449,11	126,18
Compensações Financeiras Provenientes de Impostos e Transferências Constitucionais	0,00	0,00	0,00	0,00
<b>TOTAL DAS RECEITAS RESULTANTES DE IMPOSTOS E TRANSFERÊNCIAS CONSTITUCIONAIS E LEGAIS - (III) = (I) + (II)</b>	<b>14.785.176,69</b>	<b>14.785.176,69</b>	<b>23.210.926,11</b>	<b>156,99</b>

APURAÇÃO DO CUMPRIMENTO DO LIMITE MÍNIMO PARA APLICAÇÃO EM ASPS	DESPESAS EMPENHADAS (d)	DESPESAS LIQUIDADAS (e)	DESPESAS PAGAS (f)
Total das Despesas com ASPS (XII) = (XI)	4.599.122,19	4.599.122,19	4.597.727,66
(-) Restos a Pagar Inscritos Indevidamente no Exercício sem Disponibilidade Financeira (XIII)	0,00	N/A	N/A
(-) Despesas Custeadas com Recursos Vinculados à Parcela do Percentual Mínimo que não foi Aplicada em ASPS em Exercícios Anteriores (XIV)	0,00	0,00	0,00
(-) Despesas Custeadas com Disponibilidade de Caixa Vinculada aos Restos a Pagar Cancelados (XV)	0,00	0,00	0,00
(=) VALOR APLICADO EM ASPS (XVI) = (XII - XIII - XIV - XV)	4.599.122,19	4.599.122,19	4.597.727,66
Despesa Mínima a ser Aplicada em ASPS (XVII) = (III) x 15% (LC 141/2012)			3.481.638,91
Despesa Mínima a ser Aplicada em ASPS (XVII) = (III) x % (Lei Orgânica Municipal)			N/A
Diferença entre o Valor Aplicado e a Despesa Mínima a ser Aplicada (XVIII) = (XVI (d ou e) - XVII)	1.117.483,28	1.117.483,28	1.116.088,75
Limite não Cumprido (XIX) = (XVIII) (Quando valor for inferior a zero)	0,00	0,00	0,00
PERCENTUAL DA RECEITA DE IMPOSTOS E TRANSFERÊNCIAS CONSTITUCIONAIS E LEGAIS APLICADO EM ASPS (XVI / III)*100 (mínimo de 15% conforme LC n° 141/2012 ou % da Lei Orgânica Municipal)	19,81	19,81	19,80

FONTE: SIOPS/2025



Ano  
2025

UF  
PI

Município  
JULIO BORGES

População  
5.501 habitantes

Ano Censo  
2025

Tipo de Repasse  
Todos

Total de Repasses			
Manutenção das Ações e Serviços Públicos de Saúde			
Grupo	Valor Total Bruto	Valor Desconto	Valor Líquido
ASSISTÊNCIA FARMACÉUTICA	R\$ 65.414,40	R\$ 0,00	R\$ 65.414,40
ATENÇÃO DE MÉDIA E ALTA COMPLEXIDADE AMBULATORIAL E HOSPITALAR	R\$ 450.450,00	R\$ 0,00	R\$ 450.450,00
ATENÇÃO PRIMÁRIA	R\$ 5.627.295,05	R\$ 0,00	R\$ 5.627.295,05
GESTÃO DO SUS	R\$ 489.181,96	R\$ 0,00	R\$ 489.181,96
VIGILÂNCIA EM SAÚDE	R\$ 163.767,69	R\$ 0,00	R\$ 163.767,69
Total Geral	R\$ 6.796.109,10	R\$ 0,00	R\$ 6.796.109,10

FONTE: FUNDO NACIONAL DE SAÚDE

### Valores de Emendas e Recursos Extras de Custeio PAP e MAC 2025

Portaria GM/MS Nº 6.928, DE 28 DE MAIO DE 2025 – Emendas Coletivas					
Nº	Tipo	Número	Valor	Objeto	Situação
01	Emenda	36000699650202500	1.059.740,00	Incremento PAP	Paga
02	Emenda	36000712962202500	100.000,00	Incremento PAP	Paga
03	Emenda	36000699590202500	650.000,00	Incremento PAP	Paga
Portaria GM/MS Nº 6.916, DE 6 DE MAIO DE 2025 – Programas					
Nº	Tipo	Número	Valor	Objeto	Situação
04	Programa	63000719324202500	245.035,00	Custeio PAP	Paga
05	Programa	63000670506202500	500.000,00	Custeio PAP	Paga
06	Programa	63000710096202500	245.700,00	Custeio MAC	Paga
Portaria GM/MS Nº 6.904, DE 28 DE ABRIL DE 2025 – Emendas Individuais					
Nº	Tipo	Número	Valor	Objeto	Situação
07	Emenda	36000658689202500	200.000,00	Incremento PAP	Paga
08	Emenda	36000658690202500	500.000,00	Incremento PAP	Paga

### FONTES DE RECURSOS UTILIZADAS

#### a. Recursos Federais – Fundo Nacional de Saúde (FNS)

Transferências automáticas e voluntárias da União para o Fundo Municipal de Saúde, incluindo:

- Atenção Primária à Saúde (APS)
- Piso da Atenção Primária (PAP)
- Incentivos estratégicos da APS

- Média e Alta Complexidade (MAC)
  - Teto Financeiro de Média e Alta Complexidade
- Vigilância em Saúde
  - Vigilância Epidemiológica
  - Vigilância Sanitária
  - Vigilância Ambiental
  - Vigilância em Saúde do Trabalhador
- Assistência Farmacêutica
  - Componente Básico da Assistência Farmacêutica
- Programas e incentivos específicos do Ministério da Saúde
  - Programas estratégicos e ações prioritárias

#### **Recursos Estaduais – Fundo Estadual de Saúde**

- Transferências regulares e/ou pactuadas do Estado do Piauí
- Cofinanciamento de ações e serviços de saúde
- Programas estaduais específicos
- Pactuações na Comissão Intergestores Bipartite (CIB)

#### **Recursos Municipais – Tesouro Municipal**

- Recursos próprios do município
- Aplicação mínima constitucional (mínimo de 15% da receita própria)
- Contrapartida municipal para programas e convênios
- Complementação de custeio e investimento

#### **Emendas Parlamentares**

- Emendas individuais
- Emendas de bancada
- Emendas de comissão

Podendo ser destinadas a:

- Custeio da Atenção Primária
- Média e Alta Complexidade
- Aquisição de equipamentos
- Estruturação da rede de serviços

#### **Convênios, Contratos e Parcerias**

- Convênios com órgãos federais e estaduais
- Parcerias interinstitucionais

- Termos de cooperação Técnica

#### **Outras fontes eventuais**

- Transferências fundo a fundo específicas
- Recursos de programas temporários
- Incentivos financeiros extraordinários
- Ajustes financeiros decorrentes de repactuações

### **CUMPRIMENTO DE ÍNDICES**

Nossa Constituição Federal assegura o direito à saúde (art. 6º). Para viabilizar a concretização desse direito, são previstos percentuais mínimos constitucionais que cada ente federado (União, estados e municípios) deve necessariamente aplicar em serviços públicos de saúde. A exigência de investimento na área tem o objetivo de garantir saúde de qualidade além de saber como aplicar os recursos. Nos termos da Constituição Federal, os municípios devem aplicar, anualmente, no mínimo 15% da receita resultante de impostos para a manutenção e o desenvolvimento do ensino.

Na origem da receita dos municípios está a própria arrecadação dos impostos municipais, IPTU (Imposto Predial e Territorial Urbano), ISS (Imposto Sobre Serviços) e ITBI (Imposto de Transmissão de Bens Imóveis Intervivos), mas também o que é repassado pelos estados em cota parte do ICMS (Imposto Sobre Circulação de Mercadorias), por exemplo, e pela União para o FPM (Fundo de Participação dos Municípios), incluindo percentual da arrecadação de IR (Imposto de Renda) e IPI (Imposto sobre Produtos Industrializados), por exemplo.

Portanto, o cálculo do percentual de quinze por cento compreende as receitas próprias e as provenientes de transferências, que como demonstrado anteriormente atingiu 19,81% em 2025.

As ações desenvolvidas em 2025 apontam avanços, porém, reconhece a necessidade de melhoria contínua na organização e funcionamento dos serviços de saúde e que “esse” processo é contínuo e vivencial. Para isso, é indispensável a manutenção dos investimentos na saúde, apoio dos profissionais de saúde na atenção à saúde e alcance das metas e participação ativa do controle social.

## CONSIDERAÇÕES SOBRE A POLITICA MUNICIPAL DE SAÚDE

O presente Relatório Consolidado de Gestão em Saúde do município de Júlio Borges-PI, referente ao exercício de 2025, apresenta uma síntese das principais ações, estratégias e resultados alcançados no âmbito do Sistema Único de Saúde (SUS) no território municipal, evidenciando o compromisso da gestão municipal com a promoção, proteção e recuperação da saúde da população.

Ao longo do período analisado, a Secretaria Municipal de Saúde desenvolveu diversas ações voltadas ao fortalecimento da Atenção Primária à Saúde, ampliação do acesso aos serviços de saúde, qualificação das equipes e melhoria contínua dos processos de trabalho. As atividades foram executadas em consonância com as diretrizes estabelecidas pelo Ministério da Saúde, pela Secretaria de Estado da Saúde e pelos instrumentos de planejamento do SUS, tais como o Plano Municipal de Saúde, a Programação Anual de Saúde e as deliberações do Conselho Municipal de Saúde, conforme previsto na Lei nº 8.080/1990, na Lei nº 8.142/1990 e na Lei Complementar nº 141/2012.

Destacam-se, entre as ações realizadas no período, o fortalecimento das estratégias de prevenção e promoção da saúde, a ampliação das ações de vigilância em saúde, o desenvolvimento de campanhas e ações de imunização, a realização de atividades educativas e a implementação de estratégias voltadas à qualificação da assistência prestada à população. Também foram empreendidos esforços para otimizar a gestão dos recursos públicos, buscando maior eficiência na aplicação dos recursos financeiros destinados à saúde.

Importante ressaltar que os resultados apresentados refletem o trabalho conjunto da gestão municipal, das equipes de saúde e dos diversos profissionais que atuam na rede municipal, além do apoio das instâncias de controle social e das parcerias institucionais estabelecidas ao longo do período.

Apesar dos avanços alcançados, permanecem desafios relacionados à ampliação do acesso a determinados serviços especializados, ao fortalecimento das ações de vigilância em saúde e à melhoria contínua da qualidade da assistência prestada à população. Nesse sentido, a gestão municipal reafirma seu compromisso com o aprimoramento permanente das políticas públicas de saúde, buscando implementar estratégias que garantam maior resolutividade, equidade e integralidade no atendimento às demandas de saúde da população.

Por fim, este relatório constitui importante instrumento de transparência, monitoramento e avaliação das ações desenvolvidas pela Secretaria Municipal de Saúde, contribuindo para o fortalecimento da gestão do SUS no município e subsidiando o

planejamento das ações a serem desenvolvidas nos próximos exercícios.

## 2.2 – Obras e Serviços Públicos

O presente relatório visa descrever as ações realizadas pela secretaria de Obras e serviços públicos no ano de 2025. A Secretaria Municipal de Obras e Serviços Públicos, órgão municipal responsável por o executa os serviços públicos como; varrição, capina, poda coleta de lixo e construção e fiscalização de obras no município.

### 2.2.1 Estrutura Politico Administrativa

A estrutura político-administrativa da secretaria de obras e serviços públicos do município de Júlio Borges, Estado do Piauí, é constituída pelos seguintes agentes:

- **SECRETÁRIO MUNICIPAL DE OBRAS E SERVIÇOS PUBLICOS: EUDES RIBEIRO DOS REIS**
- **ENGENHEIRA FISCAL: JESSICA SANTOS**
- **CHEFE DE SETOR DE LIMPEZA PUBLICA: RODSON BATISTA DE OLIVEIRA**

### 2.2.2 – Atividades desenvolvidas

A coleta e transporte dos resíduos sólidos, capina, poda e varrição, é de extrema importância para a sociedade. Através dessas ações, os resíduos são devidamente coletados e evitam a poluição do solo, além de evitar a poluição das ruas e esgotos que podem causar enchentes e, conseqüentemente, grandes prejuízos aos cofres públicos e aos moradores das cidades.

# REGISTROS FOTOGRÁFICOS DAS ATIVIDADES DESENVOLVIDAS

## COLETA SELETIVA



## SERVIÇO DE COLETA E TRANSPORTE DE LIXO

### Zona Urbana



## SERVIÇO DE CAPINA

### Zona Urbana



## SERVIÇO DE PODA

### Zona Urbana



## SERVIÇO DE VARRIÇÃO

### Zona Urbana



## ZONA RURAL

### Serviço de coleta e transporte do lixo no Povoado Veredão



## Serviço de Coleta e Transporte no Povoado Santo Antonio



**ZONA RURAL**  
**Serviço de Capina no Povoado Veredão**



**Serviço de capina nas vias públicas no Povoado Santo Antonio**



**ZONA RURAL**  
**Serviço de Poda no Povoado Veredão**



## Serviço de Poda no Povoado Santo Antonio



## ZONA RURAL Serviço de Varrição no Povoado Veredão



## Serviço de Varrição no Povoado Santo Antonio



## OBRAS

### CONSTRUÇÃO DO CAMPO SOCIETY ARENA ANGICAL - POVOADO ANGICAL



### PAVIMENTAÇÃO ASFALTICA NO BAIRRO NOVA JULIO BORGES NA SEDE DO MUNICIPIO

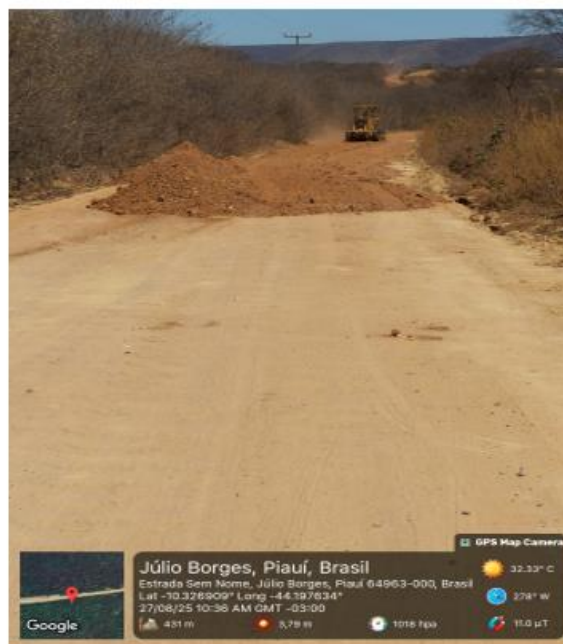
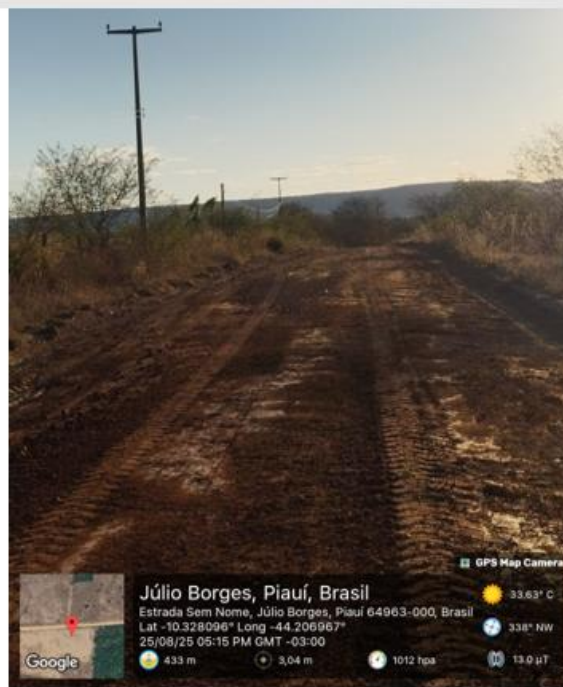




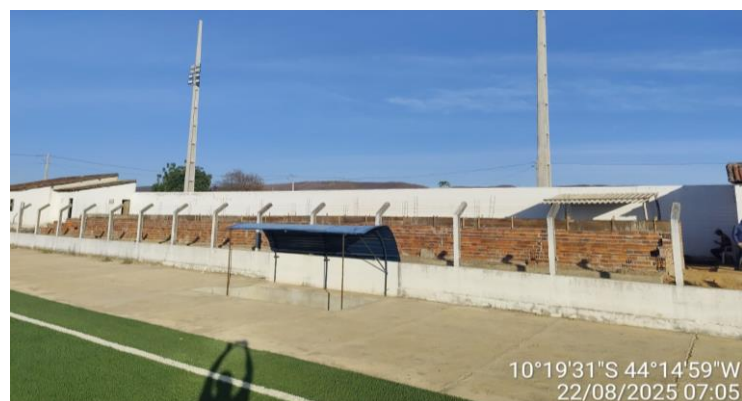
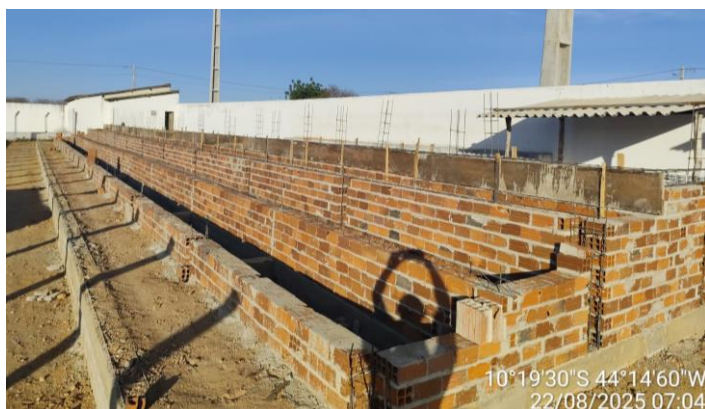
## PAVIMENTAÇÃO EM BLOCOS INTERTRAVADOS NO POVOADO VEREDÃO



## TERRAPLANAGEM DA ESTRADA DO POVOADO SÃO MIGUEL



## REFOMA DO ESTADIO MUNICIPAL CAMELÃO



## 2.3 – Meio Ambiente

O presente relatório visa descrever as ações realizadas pela secretaria de meio ambiente no ano de 2025. A Secretaria Municipal de Meio Ambiente e Desenvolvimento Sustentável, órgão municipal responsável pela execução da política ambiental local. Foi criada pela PMMA, onde prevê suas atribuições e competências dos agentes encarregados da gestão e fiscalização ambiental.

### 2.3.1 – Estrutura Politico Administrativa

A estrutura político-administrativa da SEMMA responsável pela gestão pública ambiental do município de Júlio Borges, Estado do Piauí, é constituída pelos seguintes agentes:

- **SECRETÁRIA MUNICIPAL DA SEMMARH:** TALITA BATISTA CRUZ
- **BIOLOGA:** FLÁVIA REINALDO DE SOUSA CAVALCANTE
- **FISCAL AMBIENTAL:** AMELICE FRANCISCA DE ARAUJO
- **ENGENHEIRA AGRONOMA:** ANA LUCIA PEREIRA E SILVA

### 2.3.2 – Atividades desenvolvidas

A Administração Pública Municipal enfrenta desafios na proteção do meio ambiente é a qualidade de vida da população sócio ambiental, econômico e sustentável de nosso município. Como objetivo efetuar controle das atividades efetivas e potencialmente poluidoras através de um conjunto de procedimentos a serem determinados pelo órgão ambiental competente, com intuito de defender o equilíbrio do meio ambiente e qualidade de vida da nossa sociedade. Dentre as atividades estão as citadas abaixo e com fotos em anexo.

## DIVULGAÇÃO DE MATERIAL EDUCATIVO



24 likes, 1 comment, 3 shares

Curtido por talitabatistaa\_ e outras pessoas

prefeituradejuliborgespi 11 de setembro  
Dia Nacional do Cerrado.

Um chamado para à CONSERVAÇÃO!!

#MeioAmbiente #Natureza #Preservação  
#PreservaçãoAmbiental #Conservação  
#JulioBorges #Piaui



12 likes, 2 shares

Curtido por eduardomarcelogoncalves e outras pessoas

prefeituradejuliborgespi Hoje, 05 de junho, celebramos o Dia Mundial do Meio Ambiente, uma data que nos convida a refletir sobre a nossa responsabilidade com o planeta que chamamos de lar. Cada ação que tomamos, por menor que pareça, tem o poder de transformar o mundo ao nosso redor. É um momento de despertar para a importância de preservar nossas florestas, rios, ar e toda a biodiversidade que sustenta a vida.



31 likes, 4 shares

Curtido por clecia\_allves19 e outras pessoas

prefeituradejuliborgespi Atenção JÚLIO BORGES!!

A partir desta sexta-feira (15), está proibida qualquer queimada em todo o território piauiense. A determinação da Secretaria de Estado do Meio Ambiente e Recursos Hídricos (Semarh) vale até 15 de outubro de 2025 e inclui todas as formas de uso do



16 likes, 1 share

Curtido por xx\_lorrany\_souza\_15 e outras pessoas

prefeituradejuliborgespi A Prefeitura de Júlio Borges através da Secretaria de Meio Ambiente está promove a C... mais

## ATIVIDADE EM ALUSÃO AO DIA DO MEIO AMBIENTE



## ATIVIDADES SOCIAIS DE EDUCAÇÃO AMBIENTAL DE CONCIENTIZAÇÃO SOBRE COMBATE E CONTROLE AS QUEIMADAS NA ZONA RURAL



# ATIVIDADES DE AÇÕES DE IDENTIFICAÇÃO E MONITORAMENTO DE ÁREAS DEGRADADAS

## AREA 01



## AREA 02



AREA 03



AREA 04



## AÇÃO DE RECUPERAÇÃO DE AREAS DEGRADADA



## TREINAMENTO DE BRIGADISTAS



## AÇÕES DE COMBATE ÀS MUDANÇAS CLIMÁTICAS RECUPERAÇÃO DE ÁREAS DEGRADADAS, PLANTIO DE MUDAS





### PRESERVAÇÃO DE MATA CILIAR



## FISCALIZAÇÃO DE DESMATAMENTO IRREGULAR



## DOAÇÃO DE MUDAS



## PROTEÇÃO DE NASCENTES



## FISCALIZAÇÃO DO LIXO EM LOCAL INADEQUADO



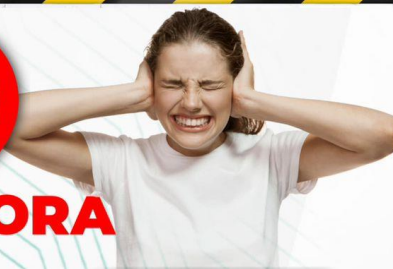
## TRANSIÇÃO ENERGÉTICA, POR MEIO DE FONTES DE ENERGIA RENOVÁVEIS, ENERGIA SOLAR PARA OS PRÉDIOS DA ADMINISTRAÇÃO PÚBLICA MUNICIPAL



CAMPANHA DE COMBATE À POLUIÇÃO SONORA

CAMPANHA  
DE COMBATE E  
CONTROLE DE

**POLUIÇÃO SONORA**



**RESPEITE O  
LIMITE SONORO!**

**HORÁRIO DE  
SILÊNCIO DAS  
22h ÀS 06h**

**NÃO PASSAR COM  
SOM ALTO PRÓXIMO A  
HOSPITAIS E ESCOLAS!**

**NÃO UTILIZAR  
SOM ALTO EM  
VIAS PÚBLICAS.**

**RESPEITE OS HORÁRIOS  
DE FUNCIONAMENTO DE  
IGREJAS.**

**FIQUE ATENTO AOS  
HORÁRIOS E LOCAIS  
PARA EVITAR MULTA!**

Lei nº 9 de 14 de março de 2019.

**QUANTO MAIOR É O SOM, MENOR É O RESPEITO!**



  
Prefeitura de  
**Júlio Borges**  
O Caminho Mais Amado do Brasil.  
Ajudando Júlio Borges a crescer

  
Secretaria de  
**Meio Ambiente  
e Recursos Hídricos**  
@JULIO\_BORGES\_21

## CAMPANHA DE COMBATE A POLUIÇÃO ATMOSFÉRICA E CLIMÁTICA

Siga nossas redes sociais  
📍 /@prefeituradejuliorborgespi

### CAMPANHA EDUCATIVA DE COMBATE À POLUIÇÃO ATMOSFÉRICA E MUDANÇAS CLIMÁTICAS!

LEI MUNICIPAL  
Nº 10 de 14 de março de 2019.

A poluição atmosférica é um problema sério que afeta a qualidade do ar que respiramos e tem impactos significativos em nossa saúde e no meio ambiente.




### QUAIS SÃO AS SOLUÇÕES PARA O COMBATE ÀS MUDANÇAS CLIMÁTICAS?

O primeiro passo é fazer com que os impactos ambientais, causados pelas ações humanas, sejam reduzidos. Sendo assim, tentar ter uma relação mais harmoniosa com o meio ambiente é uma atitude que toda a sociedade deveria adotar.

Como:

1. Não queimar lixo.
2. Não realizar limpeza de lotes com fogo.
3. Reciclagem de lixo.
4. Redução de desperdício de água.
5. Preferência por alimentos de produtores locais.
6. Uso consciente de recursos.

"Nosso planeta é o único lar que temos; cuidar dele é um ato de amor, responsabilidade e esperança pelo futuro de todas as gerações."



## CAMPANHA EDUCATIVA DE COMBATE E CONTROLE A POLUIÇÃO VISUAL

Siga nossas redes sociais  
📍 /@prefeituradejuliorborgespi

### CAMPANHA MUNICIPAL DE POLUIÇÃO VISUAL!

EM JÚLIO BORGES - PI.

Lei municipal nº 08 de 14 de março de 2019, dispõe sobre a ordenação dos elementos que compõem a paisagem urbana do município.

#### POLUIÇÃO VISUAL

- ▶ ACUMULO DE LIXO;
- ▶ PICHAGEM e
- ▶ EXCESSO DE CARTAZES E FAIXAS DE PROPAGANDAS.

**CUIDE DO MEIO AMBIENTE  
COM A GENTE, E COLABORE  
PARA EVITAR A POLUIÇÃO!**



## FISCALIZAÇÃO DE COMBATE E CONTROLE DA POLUIÇÃO SONORA



## FISCALIZAÇÃO DE COMBATE E CONTROLE A POLUIÇÃO ATMOSFERICA E CLIMATICA



## CONSIDERAÇÕES ACERCA DA POLÍTICA MUNICIPAL DE MEIO AMBIENTE

Além das atividades citadas, foram também realizados licenciamentos ambientais. Conclui-se que o planejamento é a principal ferramenta de gestão ambiental em âmbito municipal. Sua função primordial é concretizar a Política Municipal de Meio Ambiente, de forma a garantir qualidade de vida à população e um meio ambiente equilibrado.

## 2.4 – Educação

Este documento mostra, de forma resumida, as principais ações e atividades da Gestão Municipal, através da Secretaria Municipal de Educação do município de Júlio Borges, no exercício do ano 2025, sob a gestão do Prefeito João Paulo Pereira e Silva e da Secretária Municipal de Educação Ana Cláudia Pereira e Silva. A Secretaria Municipal de Educação, se propôs a instituir suas ações nos fazeres administrativos, estruturais e pedagógicos das escolas pertencentes à Rede Municipal de Ensino, buscando controlar, fiscalizar, gerenciar e avaliar a Política Municipal de Educação, em conformidade com a Lei Federal nº 9.394, de 20 de dezembro de 1996 – Lei de Diretrizes e Bases da Educação Nacional (LDBEN), com o Plano Municipal de Educação, Lei nº 008/2015 e outras legislações correlatas, a fim de oferecer serviços educacionais qualificados, adequados e compatíveis às diversas faixas etárias e níveis da Educação Infantil, Ensino Fundamental Modalidade Regular e Ensino Fundamental Modalidade Educação de Jovens e Adultos – EJA, tendo como princípio básico o desenvolvimento integral do aluno em seus aspectos sociais, intelectual, psicológico, físico e profissionais.

A Educação é um direito fundamental que ajuda não só no desenvolvimento de cada indivíduo, mas também, implica nas possibilidades de crescimento do país. Quanto melhor os índices de aproveitamento educacional, maior a probabilidade de evolução da sociedade brasileira e da população do município. A Secretaria Municipal de Educação executa um Plano de Ação que norteia as ações das Unidades Escolares, e estas fazem seu planejamento com metodologias específicas à cada Escola. Articulada aos sistemas nacional e estadual de ensino, a gestão municipal, formula e implementa às políticas educacionais, dirige, orienta, coordena, supervisiona, acompanha e avalia a execução e cumprimento destas nas instituições de ensino, por meio da cooperação didática-pedagógica, técnica e financeira. Traça estratégias que garantam e promovam a democracia, a equidade e a qualidade no Sistema Municipal e nas Instituições de Ensino. Promovem ações que incentivam a parceria escola-família-sociedade, no sentido de assegurar a corresponsabilidade no processo educacional dos alunos, tendo como foco os melhores resultados de aprendizagem.

### 2.4.1 – A Instituição

NOME: Secretaria Municipal de Educação

CNPJ: 06.082.420/0001-40

ENDEREÇO: Av. Antônio Ribeiro, 101 – Centro

CEP: 64963-000 -Júlio Borges, Piauí

E-MAIL: [smejulioborges@hotmail.com](mailto:smejulioborges@hotmail.com)

#### 2.4.2 – Histórico

A Secretaria Municipal de Educação de Júlio Borges, criada pela Lei nº 001/1997, é o órgão da estrutura organizacional da Prefeitura incumbido de administrar o sistema municipal de ensino, elaborar a política educacional do município, coordenar a sua implantação e avaliar os resultados, com o objetivo de assegurar a excelência no ensino das Escolas da Rede Municipal de Ensino. Em consonância com as políticas e planos educacionais da União e do Estado é o órgão próprio do município, com atribuições de planejar, coordenar, executar, supervisionar e avaliar as atividades de ensino a cargo do Poder Público Municipal, no âmbito da educação básica, nas etapas de educação infantil, ensino fundamental completo na modalidade regular e educação de jovens e adultos, mediante a formulação de políticas públicas municipais, integrando às políticas e planos educacionais da União e do Estado nos termos da Lei de Diretrizes e Base da Educação Nacional.

#### 2.4.3 – Estrutura organizacional

1- Dirigente Municipal da Educação

2- Departamento Administrativo

Gestão de Pessoas

Informações e Dados

Almoxarifado

Serviços Gerais

3- Departamento Pedagógico

Coordenação Geral

Coordenação da Educação Infantil

Coordenação do Ensino fundamental

Coordenação de Programas Municipal, Estadual e Federal

4- Departamento de Inspeção escolar

Supervisão de ensino

5- Departamento de Alimentação Escolar

Gestão de Gêneros alimentícios

## 6 - Departamento de conselhos

Conselhos municipais e Articulação com as unidades Executoras das Escolas

## 7- Departamento psicossocial

Equipe Multidisciplinar (Assistente Social, Psicóloga e Psicopedagoga)

## 8- Departamento de Sistemas e Programas Educacionais

Coordenação dos Sistemas Educacionais

Coordenação Programas Federais, Estaduais e municipais

## 9- Departamento de Prestação de Contas



### 2.4.4 – Unidades de Ensino

A Rede Municipal de Ensino do Município de Júlio Borges, no ano letivo de 2025 ofertou em seu edital de matrículas, educação básica nas seguintes modalidades de Educação Infantil (creche e pré-escola); Ensino Fundamental Regular (1º ao 5ºanos e do 6º ao 9ºanos) e Ensino fundamental modalidade de Educação de Jovens e Adultos- EJA, no entanto, não houve a procura de matrículas para EJA. Foi ofertada jornada ampliada, no contra turno, com o reforço escolar em língua portuguesa e matemática, futebol através da escolinha de futebol, que atende

os alunos do ensino fundamental 1 e 2, a partir dos sete anos de idade. Jogos, recreação e oficinas de meio ambiente e sustentabilidade aos alunos das seis escolas, existentes na Rede de Ensino.

### ESCOLAS DA REDE MUNICIPAL DE ENSINO, LOCALIZAÇÃO E NÚMEROS DE ALUNOS MATRICULADOS EM 2025.

**QUADRO 1: QUANTITATIVO DE ALUNOS NA REDE MUNICIPAL**

ESCOLAS	LOCALIZAÇÃO	QUANTIDADE DE ALUNOS
CRECHE CRIANÇA FELIZ	URBANA	135
PRÉ – ESCOLA TIA ODÉ	URBANA	71
U.E. ALEXANDRINA BRITO	RURAL	216
U.E. ARIADSON BATISTA RIBEIRO	URBANA	437
U.E. FLORENTINO CAMÉLO	RURAL	127
U.E MARIA MADALENA DE CARVALHO	RURAL	184
<b>TOTAL GERAL DE ALUNOS EM 2025:</b>		<b>1.170</b>

### ORGANOGRAMA ESCOLAR.



A pasta da Secretaria de Educação tem como missão assegurar a oferta da Educação Infantil e do Ensino Fundamental Público, gratuito e de qualidade, proporcionando acesso, permanência, sucesso escolar e o exercício consciente do aluno no processo de construção de sua cidadania. A política municipal de educação está norteada por princípios da Gestão Democrática com foco no fortalecimento da instituição escolar e em valores de qualidade, equidade, competência e inovação. No ano letivo de 2025, foram matriculados um total de 1.170 (mil cento e setenta) estudantes na rede municipal de ensino e para atendê-los, contamos com os recursos humanos essenciais ao bom andamento do ensino destes, composto por um quadro de profissionais, descritos abaixo com suas respectivas características:

<b>QUADRO 2: QUANTITATIVO FUNCIONAL DA SEDE DA SECRETARIA (SME)</b>						
SECRETARIA DE EDUCAÇÃO	SUPERVISOR DE ENSINO	COORDENAÇÃO GERAL	TECNICOS OUTROS	AUXILIARES	EQUIPE MULTIPROFISSIONAIS	MOTORISTAS
1	1	4	6	2	4	2
<b>TOTAL GERAL: 20</b>						

No ano de 2025 a Secretaria Municipal de Educação contou com os seguintes profissionais para gerirem as unidades escolares:

<b>QUADRO 3: GESTORES ESCOLARES.</b>	
DIRETORES	6
DIRETOR ADJUNTO	4
COORDENADORES	5
<b>TOTAL GERAL: 15</b>	

Em relação aos professores, a educação básica pública municipal teve em seu quadro funcional as seguintes especificações:

<b>QUADRO 4: PROFESSORES</b>			
MODALIDADE	PROFESSORES EFETIVOS	PROFESSORES CELETISTAS	SUB TOTAL
EDUCAÇÃO INFANTIL	10	16	26
ENSINO FUNDAMENTAL	41	26	67
<b>TOTAL GERAL</b>	<b>51</b>	<b>42</b>	<b>93</b>

Os professores contratados, foram selecionados através de processo seletivo simplificado Edital nº 02/2024. Frise-se também que no ano de 2025 existiam dentro do quadro de professores efetivos 19 profissionais exercendo outras atividades educacionais como, secretária municipal de educação, supervisão de ensino, diretores das escolas e coordenadores pedagógicos e 4 professores em cargo de confiança da administração municipal e na diretoria do Sindicato dos Servidores Público Municipal. Em relação ao servidores técnicos-administrativos e auxiliares, tivemos em 2025, os seguintes quantitativos:

<b>QUADRO 5: FUNCIONARIOS DE APOIO EM TODA REDE DE ENSINO NO MUNICIPIO</b>				
CARGO/FUNÇÃO	EFETIVOS	CONTRATADOS	CELETISTAS	SUBTOTAL
AUXILIARES DE ATIV. EDUCACIONAIS	00	02	9	11
AUXILIARES ADMINISTRATIVOS	10	02	3	15
AUXILIAR DE SERVIÇOS GERAIS	15	08	00	23
MERENDEIRAS	12	3	00	15
MOTORISTAS	00	09	01	10
MONITOR DE TRANSPORTE	04	12	01	17
VIGIAS	16	2	0	18
<b>TOTAL GERAL: 109</b>				

#### 2.4.5 – Ações executadas em 2025

As ações a serem desenvolvidas na educação do município de Júlio Borges em 2025, foram organizadas em um Plano de Gestão, elaborado a partir da discussão e planejamento envolvendo todas as pessoas responsáveis pela gestão da educação municipal. O Plano Municipal de Educação do Município é um documento que define metas educacionais para a Rede Municipal de Ensino, a serem alcançadas no período de 2015 a 2025, exigência prevista na Lei Federal nº 13005 de 25 de junho de 2014 que institui o Plano Nacional de educação- PNE.

Como o PME é o principal instrumento norteador da política educacional do Município, com vistas ao alcance de patamares adequados de qualidade e equidade na Educação, sendo assim a maioria das ações educacionais para 2025, foram organizadas com base nas principais metas do PME, completadas pelas ações contidas no Plano de Governo do Prefeito, bem como nas experiências e no planejamento da gestão educacional e sua equipe de coordenação. Todas as ações planejadas e executadas nortearam as políticas educacionais do município de Júlio Borges no ano letivo de 2025 e foram pautadas no pleno desenvolvimento do ensino, garantindo aprendizagem, qualidade e equidade aos alunos, visando melhorar a qualidade do ensino básico na rede municipal de ensino. Planejar é uma atividade que está dentro da educação. É um processo que estabelece meios de atingir objetivos previstos, buscando alcançar o que desejamos, evitando a improvisação e estabelecendo caminhos que possam nortear mais apropriadamente a execução de ações educativas. Nesse sentido, segue, ações e evidências do nosso planejamento anual.

A Gestão do município de Júlio Borges, iniciada em 2025, começou sua atuação na Educação municipal com a preparação da equipe da educação, através da participação em formações, seminários e mentorias, realizadas pelo próprio município ou através de Órgão fiscalizador e parcerias importantes para o bom andamento da educação, oferecida aos alunos matriculados nas Escolas da Rede Municipal de Ensino. Foram realizados também, em janeiro, a revisão mecânica em toda a frota de ônibus escolar; recuperação das estradas das rotas escolares, compra de material escolar, jogos pedagógicos, brinquedos e de tampos para recuperação de mesas escolares. Houve reuniões com a equipe técnica da secretaria municipal de educação para avaliar e repensar as ações realizadas pela pasta e, posteriormente, com as equipes gestoras e pedagógicas para dar direcionamentos referentes ao ano letivo mencionado acima.

Iniciamos com uma semana pedagógica de 03 a 08 de março aconteceu com planejamentos em cada escola, reunindo os professores de todas as modalidades e ano, juntamente com a equipe técnica da secretaria, os coordenadores, diretores das escolas equipe multidisciplinar, a participação da secretária municipal de educação e reunião com os pais dos alunos de todas as escolas da rede municipal de ensino. Na segunda semana de março nos dias 10,11 e 12, continuamos com a semana pedagógica com formação para todos os Profissionais da Educação e os Pais dos Alunos com o tema “Inclusão em Prática: Construindo uma Escola para Todos.” Nos dias 13 e 14 houve a formação continuada do Programa Alfa e Beto, para professores, coordenadores, gestores e auxiliares de atividades educacionais da pré-escola ao 9º

ano do ensino fundamental, encerrando no dia 15 com um jantar de confraternização com o gestor municipal e todos os funcionários da educação.



Imagem 01: Participação da Secretária Municipal de Educação no Seminário do TCE-PI para novos gestores



Imagem 02: Participação da Secretária Municipal de Educação na Jornada Pedagógica da UNDIME-PI



Imagens 03,04 e 05: Formação com o tema "Inclusão em Prática: Construindo uma Escola para Todos."



Imagem 06: Jornada Pedagógica

Imagem 07: Formação continuada com o Instituto Alfa e Beto.



Imagem 08: Jantar de Confraternização com todos os funcionários da educação.



Imagem 09: Meu Primeiro dia de Aula

Imagem 10: Meu Primeiro dia de Aula.



Imagem 11: Meu primeiro dia de aula.

### 1º Feira Literária da Unidade Escolar Florentino Camelo

Com o objetivo de instrumentalizar a rotina de leitura como uma prática prazerosa entre e desenvolver a cognição através de metodologias ativas entre os alunos, foram realizadas feiras literárias, projetos de leitura, atividades lúdicas e recreativas em todas as modalidades das escolas da rede municipal de ensino



Imagem 12: 1ª Feira Literária U. E. Florentino Camelo



Imagem 13: 1ª Feira Literária U. E. Florentino Camelo



Imagem 14: 1ª Feira Literária U. E. Florentino Camelo

A Unidade Escolar Florentino Camelo realizou a 1ª Feira Literária com o tema "Voando na Imaginação da Leitura", envolvendo toda a comunidade escolar: coordenação, alunos, gestores, professores, auxiliares, como também os pais dos alunos do colégio Florentino Camelo, com o objetivo de despertar ainda mais o hábito e o gosto pela leitura no ambiente escolar e familiar, como também fortalecer os vínculos entre escola e família.



Imagem 15: Projeto hora de ler



Imagem 16: Projeto hora de ler

A leitura e a escrita constituem-se como ferramentas essenciais para o desenvolvimento cognitivo, social e cultural das crianças. A alfabetização nos anos iniciais é um processo que deve ser estimulado de forma contínua, prazerosa e significativa. O Projeto "Hora de Ler: A

Emoção de Ler e Escrever" buscou potencializar as práticas de leitura e escrita, envolvendo Alunos, Professores e famílias no processo de construção do conhecimento, O referido projeto foi implantado em todas as escolas da rede municipal de ensino e foi uma das intervenções que fizeram, ao final do ano letivo de 2025, a conquista de 100% das Crianças alfabetizadas até o 2º ano, final do ciclo de alfabetização.

### ESPAÇOS E MOMENTOS DE LEITURA E REFORÇO DE PORTUGUÊS E MATEMÁTICA



Imagem 18: espaços de leitura e reforço de português e matemática



Imagem 19: espaços de leitura e reforço de português e matemática

### METODOLOGIAS ATIVAS



Uma das estratégias da coordenação da rede é trabalhar com metodologias ativas, as quais levam o aluno a participar como protagonista de sua própria aprendizagem, despertando assim o interesse pelas aulas e aprendendo com mais rapidez e eficácia.

As gestões municipais têm a obrigação de ofertar educação infantil e ensino fundamental. Uma gestão consciente de seus deveres, sabe que essa prerrogativa vai além da simples obrigatoriedade. O município deve planejar e executar ações que possam fornecer uma educação de excelência, que proporcione o pleno desenvolvimento do ensino, garantindo qualidade e eficácia na aprendizagem dos alunos. Uma das estratégias é sempre buscar parcerias com outros órgãos para trazer informações, formações e atendimentos importantes ao desenvolvimento dos educandos.

Procon Itinerante esteve na U. E. Ariadson Barista Ribeiro com a palestra " Vamos conhecer: as noções básicas de direitos do consumidor". Um momento de interação entre a palestrante, alunos e professores, levando alunos do 3º ao 6º ano a conhecer noções básicas e importantes dos direitos do cidadão, enquanto consumidor. Preparando as futuras gerações para atuarem em sociedade de forma consciente e com responsabilidade.



A Gestão Municipal em parceria com Net Control Informática implantou o "Projeto de Inclusão Digital - PID: Capacitação dos Servidores Municipais" que capacitou Professores e Auxiliares, dando-os noções básicas de computação, acesso à plataformas e aplicativos, instrumentos essenciais ao trabalho desses.

A adesão aos programas de alfabetização e recomposição das aprendizagens, Pro Alfabetização, Compromisso Nacional Criança Alfabetizada, o Programa Alfa e Beto além de outros, tem trazidos grandes avanços no ensino aprendizagem dos alunos.

### FORMAÇÕES DO PPAIC, CNCA E LEEI.



Imagem 29: Formações do PPAIC, CNCA E LEEI



Imagem 30: Formações do PPAIC, CNCA E LEEI



Imagem 31: Formações do PPAIC, CNCA E LEEI



Imagem 32: Formações do PPAIC, CNCA E LEEI



Júlio Borges retoma atividades do LEEI-PI (Leitura e escrita na Educação Infantil) com 2ª Formação Presencial (Compromisso Criança Alfabetizada).



Em 2025 a rede municipal de ensino de Júlio Borges alcançou 100% das Crianças alfabetizadas até o 2º ano do ensino fundamental, final do ciclo de alfabetização na idade certa, ficando entre os sete municípios do Piauí a alcançar a meta.



**AS SILVA CONSULTORIA** TOP 7 DE ALFABETIZAÇÃO NO PIAUÍ

DADOS DIVULGADOS PELO MINISTÉRIO DA EDUCAÇÃO (MEC) 11/07/2025

P	MUNICÍPIO	OURO
1	Belém do Piauí	100%
1	Caldeirão Grande do Piauí	100%
1	Campinas do Piauí	100%
1	Júlio Borges	100%
1	Landri Sales	100%
1	Padre Marcos	100%
1	Vila Nova do Piauí	100%



## PROJETO BULLYING NÃO É BRINCADEIRA

Tema: “A escola como um ambiente de prevenção à violência contra a mulher.



A equipe multiprofissional composta por Assistente Social e Psicóloga atua nas escolas da rede municipal em conjunto com as equipes da secretaria, equipes gestoras e com parcerias entre secretarias de Saúde, Assistência Social e Conselho Tutelar com ações que vão desde de atenção, monitoramento, projetos, palestras, datas comemorativas e encaminhamentos, envolvendo os alunos e suas famílias.

### **SAÚDE MENTAL E BEM-ESTAR DOS PROFISSIONAIS DA EDUCAÇÃO.**



### **ADULTIZAÇÃO E SEXUALIZAÇÃO.**



Reunião com os pais, professores, coordenação e direção da Escola Maria Madalena de Carvalho. Turmas do 1º ano e pré-escola. Tema: Indisciplina, limite e a importância da comunicação.

## INDISCIPLINA, LIMITE E A IMPORTÂNCIA DA EDUCAÇÃO



## CAMPANHA MAIO LARANJA



## ESCOLA EDUCADA, ESCOLA BEM CUIDADA: CONSCIENTIZAÇÃO E CONSERVAÇÃO DO PATRIMÔNIO ESCOLAR



Os problemas sociais, econômicos, culturais e religiosos da sociedade refletem diretamente no ambiente escolar. Na escola lidamos diariamente com expressões sociais que exigem uma postura crítica e solidária. Os projetos sociais no ambiente escolar promovem engajamento comunitário, desenvolvimento pessoal e social da comunidade escolar, e muitas vezes melhora a qualidade de vida das pessoas em determinada região.

Com o objetivo de propiciar o desenvolvimento solidário ao promover a compreensão e a empatia, são ofertadas oportunidades para os alunos em projetos fora da sala de aula, os quais ajudam no desenvolvimento cognitivo, social e comportamental. Há projetos ofertados também as famílias dos alunos e para a comunidade escolar se envolver ativamente em atividades solidárias e refletirem sobre as expressões da questão social. A escola pode desempenhar um papel importante na formação de cidadãos solidários e engajados.

### BOLA NO PÉ, SUCESSO NA ESCOLA



## BUSCA ATIVA



## PROJETO SOCIAL NA ESCOLA



## HOMENAGEM ÀS MÃES



A oferta de um cardápio variado, equilibrado, e com todas as propriedades nutricionais necessárias para o crescimento e o desenvolvimento intelectual dos alunos é fundamental nas escolas. Como também para a formação de bons hábitos alimentares adequados e saudáveis, os quais deverão perpetuar ao longo da vida destes. Nesse sentido, a escola representa um espaço privilegiado para a execução das ações de Educação Alimentar e Nutricional. Sendo assim, a promoção de uma alimentação saudável dentro das escolas, condiciona toda a comunidade escolar a uma reflexão sobre hábitos alimentares, influenciando assim de forma direta em suas escolhas alimentos. Desta forma os cardápios escolares são elaborados pelas nutricionistas do PNAE, e dentro das normas estabelecidas pelo programa. Como forma de atender todas as determinações do Programa Nacional de Alimentação Escolar( PNAE), várias ações foram desenvolvidas no ano de 2025 como: Projeto de Educação Nutricional, (Seletividade Alimentar; Conscientização e Valorização da merenda Escola, como forma de dizer não ao desperdício - dentro do Projeto Escola Educada, Escola bem cuidada, Conscientização e Conservação do Patrimônio Escolar); Avaliação nutricional dos estudantes, teste de aceitabilidade, Trabalho de divulgação e ampliação da aquisição dos produtos da Agricultura Familiar para o PNAE.



Reunião da equipe da Secretaria Municipal de Educação com agricultores familiares e Associações, para divulgação e promoção dos produtos da agricultura familiar na alimentação escolar.

### **APRESENTAÇÃO DE AMOSTRA DOS PRODUTOS DA AGRICULTURA FAMILIAR**



**ASSINATURA DOS CONTRATOS DA CHAMADA PÚBLICA DA AGRICULTURA FAMILIAR, PELOS AGRICULTORES FAMILIARES.**



**AVALIAÇÃO NUTRICIONAL**



## **REUNIÃO COM OS PAIS SOBRE ALIMENTAÇÃO SAUDÁVEL, SELETIVIDADE ALIMENTAR E LAUDOS DOS ALUNOS COM ALIMENTAÇÃO ESPECIAL.**



## **ATIVIDADE EDUCATIVA COM OS ALUNOS - A ALIMENTAÇÃO ESCOLAR COMO PATRIMÔNIO DA ESCOLA: NÃO AO DESPERDÍCIO**



O município trabalha as datas comemorativas de forma constante, dando ênfase as datas inseridas na cultura dos alunos, procurando ensinar aos mesmos, o respeito e a importância dessas na vida de todo cidadão. Segue abaixo as imagens das principais data comemorativas trabalhadas nas escolas, no ano letivo de 2025.

## DIA DOS POVOS INDÍGENAS



A comemoração do dia dos Povos Indígenas nas escolas, focou na valorização da diversidade cultural, respeito e combate a preconceitos, utilizando atividades lúdicas, buscando desconstruir estereótipos e promovendo o reconhecimento da influência indígena na cultura brasileira de forma significativa.

## DIA NACIONAL DO LIVRO INFANTIL



O Dia Nacional do Livro Infantil, criado para homenagear o nascimento de Monteiro Lobato, o "pai" da literatura infantil brasileira, é uma data importante nas escolas, pois torna-se um momento propício para se estimular a criatividade, o hábito da leitura, a imaginação e a formação do pensamento crítico nas crianças.

### DIA DAS MÃES



### SEMANA DO MEIO AMBIENTE EM COMEMORAÇÃO AO DIA MUNDIAL DO MEIO AMBIENTE.



## DIA DO FOLCLORE BRASILEIRO



## HOMENAGENS À PÁTRIA



Imagem 71: Homenagem à Pátria



Imagem 72: Homenagem à Pátria.



## DIA DAS CRIANÇAS



Imagem 75: Dia das Crianças



Imagem 76: Dia das Crianças



Imagem 77: Dia das crianças



## DIA DA CONSCIÊNCIA NEGRA



## JORNADA AMPLIADA

Foi ofertada jornada ampliada, no contra turno, com o reforço escolar em língua portuguesa e matemática, futebol através da escolinha de futebol, que atende os alunos do ensino fundamental 1 e 2, a partir dos sete anos de idade. Jogos, recreação e oficinas de meio ambiente e sustentabilidade aos alunos das seis escolas, existentes Na Rede de Ensino.



A administração cumprindo as propostas contidas em seu plano de governo, como as ações a serem realizadas para adequar os espaços escolares e esportivos, reformar e construir mais espaços que venham atender de forma integral a todos os alunos, bem como adequando espaços para o atendimento da educação inclusiva, digital, além de suportes pedagógicos adequados ao desenvolvimento das referidas ações. Foram investidos recursos consideráveis na realização de muitas dessas ações em 2025, conforme descrito abaixo:

### **INAUGURAÇÃO DA U. E. MARIA MADALENA DE CARVALHO**

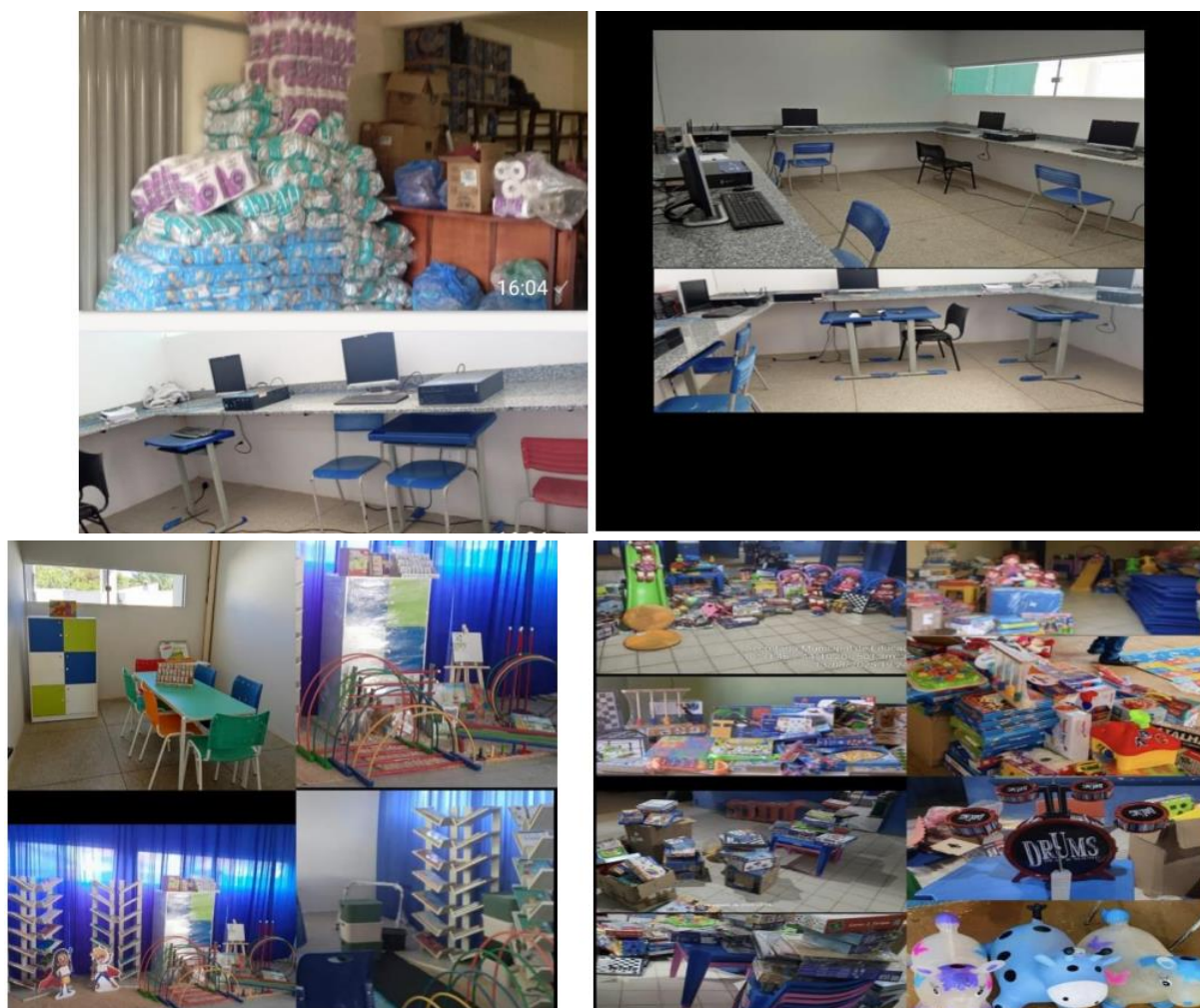


A Unidade Escolar Maria Madalena de Carvalho, localizada na zona rural, tinha um prédio com estrutura inadequada e insuficiente ao atendimento dos alunos, contendo 5 salas de aula, secretaria, diretoria, um banheiro feminino e um masculino com um vaso sanitário em cada, uma cantina pequena sem refeitório. A nova estrutura está em fase de conclusão, com 9 salas para o ensino fundamental, 4 salas para a educação infantil, diretoria, sala de coordenação, sala para laboratório de informática e biblioteca, cantina com lava pratos, triagem, área de serviço, dispensa de alimentos, dispensa de produtos de limpeza, banheiros masculinos e femininos para os alunos, banheiro para os funcionários e refeitório para 120 alunos.

### **CONSTRUÇÃO DE DUAS SALAS DE AULA NA U. E. ALEXANDRINA BRITO**



## ENTREGA DE BRINQUEDOS, JOGOS PEDAGÓGICOS, KITS DE HIGIENE E LIMPEZA EM TODAS AS ESCOLAS



## FORMATURA DA PRÉ-ESCOLA E NONO A NO DO ENSINO FUNDAMENTAL



## **CONSIDERAÇÕES ACERCA DA POLITICA MUNICIPAL DE EDUCAÇÃO**

As ações expressas nesse relatório, demonstram os avanços obtidos pela Secretaria Municipal de Educação, bem como o cumprimento das ações contidas no plano de governo do Gestor municipal, através da organização administrativa, pedagógica e estrutural, a gestão vem trazendo desenvolvimento para o ensino e aprendizagem de nossos alunos, confirmado pelos resultados obtidos nos últimos índices estaduais e nacionais. Todas as informações sobre as ações e atividades desenvolvidas na gestão da Educação municipal, aqui apresentadas, possibilitaram uma maior transparência acerca do desempenho da Administração Municipal e da Secretaria de Educação, para além de constituir-se como referencial das ações previstas e realizadas, ensejando-se enquanto um instrumento que viabiliza, junto aos órgãos fiscalizadores e à sociedade em geral, o seu controle externo, demonstrando o comprometimento com o atingir das metas do Plano Municipal de Educação, encaminhando-as para a meta 07 que contempla a realização de todas as metas, que realmente são destinadas à construção de uma educação com ações que fomentam a qualidade desta no município, na educação básica, em todas as etapas e modalidades

## 2.5 – Assistência Social

### 2.5.1 – Identificação

#### **Órgão Gestor da Política de Assistência Social:**

Secretaria Municipal da Assistência Social – SMAS

Av. Antonio Ribeiro, S/N, centro.

**CEP:** 64.963-000

**Telefone:** 89 3553-0040

Endereço eletrônico: [nanda20assistente@outlook.com](mailto:nanda20assistente@outlook.com)

#### **Fundo Municipal da Assistência Social - FMAS :**

Av. Antonio Ribeiro, s/n, centro.

**CEP:** 64.963-000

Telefone: 89 3553-0040

CNPJ: 13605321/0001-61

Endereço eletrônico: [smas.jb.pi@gmail.com](mailto:smas.jb.pi@gmail.com)

#### **Equipe de Gestão**

Nandeara Ribeiro dos Santos

**Secretária Municipal da Assistência Social**

**Gestora do CADÚNICO/Programa Bolsa Família**

Zenilde Rocha dos Santos

**Coordenador do CRAS – Centro de Referência de Assistência Social**

**Secretária Executiva do Conselho Municipal da Assistência Social**

Elvielma Silva de Oliveira

**Supervisora do Programa Primeira Infância no SUAS**

Gardênia Ribeiro dos Santos

**Membro do Colegiado do Conselho Tutelar**

Mayara Aparecida de Costa Araújo

**Presidente do Conselho Municipal da Assistência Social**

### 2.5.2 – Apresentação

O presente relatório Anual de Gestão 2025 se configura como um instrumento de gestão, durante todo o ano de 2025, obtivemos resultados quantitativos significativos, este relatório mostra a apresentação dos resultados obtidos, diante das propostas socioassistenciais

definidas para desenvolvimento e execução através do equipamento, serviços, programas e benefícios. Assim, podendo comprovar a aplicação dos recursos federais, estaduais e recursos próprios destinados e utilizados pelo Órgão Municipal da Assistência Social de Júlio Borges-PI, sendo esse a Secretaria Municipal da Assistência Social (SMAS), através do Fundo Municipal da Assistência Social (FMAS).

Segundo o último censo de 2022 a população é de 5.388 habitantes e possui uma densidade demográfica de 4,20 habitantes. Em 26 de janeiro de 1994 o município foi criado pela Lei estadual nº 4680 recebendo o nome de Júlio Borges, possuindo como gentílicos/as: júlio borgesenses.

De acordo com a expansão territorial a área de abrangência para a execução da Política de Assistência Social corresponde a toda a área do município assistido por equipamento único para atendimento de seus usuários. Nesse contexto, existe 01 equipamento que compõe o Órgão Municipal da Assistência Social, qual seja, o Centro de Referência da Assistência Social (CRAS).

Nessa Unidade estatal pública são ofertados os Serviços e Programas elencados na Tipificação dos Serviços Socioassistenciais (Resolução nº 109, de 11 de novembro de 2009), destacando-se o PAIF e o SCFV. Além destes, são operacionalizados o CADÚNICO e o Programa Bolsa Família e, ainda, o Programa Primeira Infância no Suas. Como órgãos vinculados administrativamente à Secretaria Municipal da Assistência Social: o Conselho Tutelar (CT). Os Conselhos Municipais de Direitos da Criança e do Adolescente e o da Pessoa Idosa, o Conselho Municipal de Segurança Alimentar e Nutricional também estão ligados a essa Secretaria.

### 2.5.3 – Gestão Municipal do Sistema Único de Assistência Social

#### **PROTEÇÃO SOCIAL BÁSICA**

- a) Coordenação do Centro de Referência da Assistência Social;
- b) Supervisão do Programa Primeira Infância no SUAS ou “Criança Feliz”;
- d) Gestão do Cadastro Único/Programa Bolsa Família;

#### **ÓRGÃO COLEGIADO DELIBERATIVO**

- a) Conselho Municipal da Assistência Social (CMAS);
- b) Conselho Municipal dos Direitos da Criança e do Adolescente (CMDCA);
- c) Conselho Municipal dos Direitos da Pessoa Idosa (CMDCI);
- e) Conselho Municipal de Segurança Alimentar e Nutricional (CMSAN);

## **ÓRGÃO SISTEMA DE GARANTIA DE DIREITOS**

- a) Coordenação Administrativa do Conselho Tutelar (CT);

### 2.5.4 – Gestão do Trabalho

#### ESTRUTURA ORGANIZACIONAL DO SUAS

I - Os trabalhadores do SUAS vinculados à Secretaria Municipal da Assistência Social de Júlio Borges-PI até dezembro de 2025 somou um total de 28 (vinte) servidores/colaboradores, os quais estavam subdivididos nos seguintes equipamentos:

- a) Secretaria de Assistência Social: 01 (um) servidora/colaboradora;
- b) Cadastro Único/Programa Bolsa Família: 03 (três) servidoras/colaboradoras;
- c) Centro de Referência de Assistência Social: 28 servidores/colaboradores; Primeira Infância no SUAS ou Criança Feliz: 06 (seis) servidoras/colaboradoras;
- d) Serviço de Convivência e Fortalecimento de Vínculo: 06 (duas) servidoras/colaboradoras;
- e) Conselho Tutelar: 06 servidores/as-colaboradores/as;

#### **II – Do quadro de funcionários, as formas de contratação ocorreram através de:**

- a) Efetivações: 07 (cinco) servidores/colaboradores efetivos;
- b) Contratos: 20 (quinze) servidores/colaboradores contratados;
- c) Comissionado: 01 (um) servidora/colaboradora/
- d) Eleições: 06 (seis) servidores/colaboradores eleitos através de votação;

#### **III – Quanto aos cargos e funções**

- a) Secretária Municipal da Assistência Social: 01 (um) servidora/colaboradora;
- b) Auxiliares de Serviços Gerais: 03 (duas) servidoras/colaboradoras;
- c) Agente Administrativo: 00 servidores/colaboradores;
- d) Recepcionistas: 01 (um) servidora/colaboradora;
- e) Motoristas: 02 (um) servidora/colaboradora;
- f) Conselheiros Tutelares: 06 (seis) servidores/colaboradores (05 titulares e 01 suplente para cobertura das férias);
- g) Assistentes Sociais: 02 (duas) servidoras/colaboradoras;
- h) Entrevistador: 02 (duas) servidoras/colaboradoras;
- i) Psicólogos: 02 (duas) servidores/colaboradores;

- j) Supervisor: 01 (um) servidora/colaboradora;
- k) Visitadoras: 05 (cinco) servidoras/colaboradoras;

#### 2.5.4 – Educação Permanente com Trabalhadores do SUAS

- Capacitação com equipe técnica do equipamento socioassistencial, colegiado do Conselho Tutelar e órgão gestor pelo Estado;
- **Discussão de casos em rede intersetorial/Fortalecimento da rede de apoio:** realização de encontros mensais para análise e discussão de casos com representantes os trabalhadores da rede SUAS, representantes de outras políticas públicas tais como Saúde e Educação;

#### 2.5.5 – Gestão do SUAS

Visando a prevenção de situações de risco e vulnerabilidade social às famílias referenciadas e atendidas pela Assistência Social nesse município, a execução da Proteção Social Básica busca a garantia da continuidade e qualidade dos Programas, Serviços e Benefícios executados no âmbito dessa política pública.

#### 2.5.6 – Ações, Programas e Projetos realizados pela SMAS

A SMAS é o setor responsável por gerir, organizar e supervisionar os Programas, Serviços, Benefícios e Projetos da Assistência Social no município, bem como gerenciar os recursos financeiros do FMAS – Fundo Municipal da Assistência Social -. As ações realizadas pela SMAS em 2025 foram:

- Estudo de casos entre equipamento socioassistencial, Conselho Tutelar, representantes da atenção primária à saúde, da Educação e da Segurança Pública;
  - Reuniões de alinhamento intrassetorial com coordenadora do equipamento e representantes da gestão municipal;
- Reuniões de alinhamento com a coordenadora da Atenção Primária à Saúde e com representantes de outras políticas públicas;
- Organização das Campanhas”, “Maio Laranja” (18 de Maio), “Arraia”, “Dia das mães, CRAS itinerante” e “Agosto Lilás dia das crianças” com a participação e atuação direta de todos/as os/ colaboradores/as da SMAS;
- Apoio na realização das ações “Arraiá do CRAS”, “CRAS Fest”, “Setembro Verde”, “Setembro Amarelo”, “Dia das Crianças” e “Semana do Bebê”;
- Concessão de Benefícios Eventuais;

- Parcerias com outras políticas públicas municipais;
- Parceria com a Secretaria de Agricultura e no Programa de Aquisição de Alimentos (PAA);
- Gestão de recursos, dos equipamentos, serviços e programas socioassistenciais no município;
- Demais competências cabíveis ao órgão.

#### 2.5.7 – Benefícios Eventuais

- Auxílio Natalidade (enxoval): 10 (dez) kits enxoval;
- Auxílio funeral: custeados com recurso próprios;
- Calamidade Pública: nenhum BE concedido;
- Benefícios Eventuais (Vulnerabilidade Temporária – Alimentação e Passagem): 281(duzentos e oitenta e um) BE's;
- Outros tipos de BE's concedidos: nenhum BE concedido.

#### 2.5.8 – Proteção Social Básica

### Centro de Referência de Assistência Social - CRAS

Principais Ações realizadas pelo CRAS em 2025

AÇÃO	PERÍODO	STATUS
Reuniões de Equipes	Quinzenal	Realizado
Acompanhamento e divulgação de Passe Livre Interestadual e intermunicipal e outros;	Mensal	Realizado
Organização e controle das famílias acompanhadas.	Mensal	Realizado
Recadastramento do BPC - Idoso e Deficiente.	Diário	Realizado
Fazer busca ativa de beneficiários do BPC que ainda não atualizaram o CADUNICO	Semanal	Realizado
Campanha dos 18 de Maio e outras campanhas socioeducativas	Anual	Realizado
Atividades com grupos do serviço de convivência;	Mensal	Realizado
Atividades com grupos do PAIF.	Quinzenal	Realizado
Vinculação das famílias do “Programa Criança Feliz” no acompanhamento do PAIF.	Semestral	Realizado
Atendimento aos usuários	Diário	Realizado
Acompanhamento familiar	Semanal	Realizado
Encaminhamentos	De acordo com a demanda	Realizado

### Serviço de Proteção e Atendimento Integral à Família – PAIF

<b>AÇÃO</b>	<b>QUANTITATIVO</b>
Famílias em Acompanhamento pelo PAIF	965
Atendimentos Particularizados Realizados	1845
Indivíduos Encaminhados para Acesso ao BPC	02
Visitas Domiciliares Realizadas	348
Encaminhamentos Realizados para outros Serviços/Benefício	49
OFICINAS	119
Reuniões e outras atividades	88

### Serviço de Convivência e Fortalecimento de Vínculos

Realizações do SCFV visando o fortalecimento dos vínculos familiares e comunitários bem como a melhoria na convivência dos/as integrantes do SCFV bem como suas famílias, foram desempenhadas ações na sede do município como grupos na faixa etária de 07 a 15 anos e com pessoas de 60 anos ou mais. Dentre estas:

- Ações do Serviço em parceria com a Secretaria de Cultura, Esporte e Lazer;
- Ações do Serviço em parceria com as Secretarias de Saúde e da Educação;
- Ações do Serviço em parceria com a Polícia militar;
- Ações do Serviço em eventos públicos;

Quantidade de indivíduos cadastrados no SISC

<b>GRUPOS</b>	<b>QUANTITATIVO</b>
Crianças e adolescentes de 07 a 15 anos	171
Pessoa Idosa - a partir de 60 anos	57
<b>TOTAL</b>	<b>289</b>

### 2.5.9 – Programa Primeira Infância no SUAS ou “Programa Criança Feliz”

Do público atendido, o Serviço desenvolvido pelo PCF é executado através de uma equipe de 05 (cinco) visitadoras e 01 (uma) supervisora na sede do município e em 08 (oito) comunidades da zona rural (São Miguel, Caroara, Santo Antônio, Veredão, Gameleira, Tabuleiro Grande, Espírito Santo e Lagoa da Cana Brava, arroz, pau darco, olho d'água seco).. em um total de 150 (cento e cinquenta) famílias atendidas.

Principais ações desenvolvidas pelo PCF em 2025:

- Visitas domiciliares à Crianças do PBF: 28

- Visitas domiciliares à gestantes: 278
- Reuniões semanais de alinhamento entre supervisora e visitadoras: 48
- Produção de atividades para o público atendido: 10
- Brinquedos produzidos com materiais reciclados: 1500
- Ação com as gestantes: 05
- Participação em capacitação (visitadoras e supervisora): 01

Além dessas, foram desenvolvidas ações: em campanhas socioeducativas executadas pelo CRAS, semana do bebê; no mês da primeira Infância, dentre outras.

#### 2.5.10 – Cadastro Único – CADÚNICO/Programa Bolsa Família

O quadro a seguir mostra as ações realizadas em 2025 por meio da organização, gestão e atuação nas seguintes situações:

ATIVIDADE	QUANTITATIVO
Inclusão de Cadastro Único	179
Atualização do Cadastro Único	821
Outros Serviços (exclusões, transferências, desligamentos voluntários, orientações e encaminhamentos);	4636

Indicadores mapeados pelo setor Cadúnico/PBF em 2025

Dados referentes às informações do Cadastro Único em Júlio Borges- Pi até o mês de março de 2025

25/03/2026, 11:09

CECAD 2.0

**JÚLIO BORGES-PI**

**Cadastro Único**

**JÚLIO BORGES-PI**

**Famílias Cadastradas**

03/2026

**1.784**



**Famílias**

em situação de Pobreza

**924 (52%)**



**Famílias de Baixa Renda**

**285 (16%)**



**Famílias Acima de ½ Sal. Min.**

**575 (32%)**

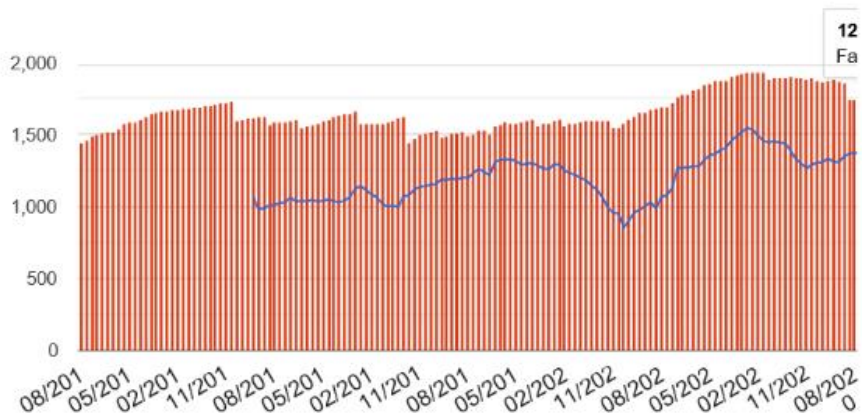
### Atualização Cadastral

03/2026

<b>Total de Famílias Atualizadas</b>	<b>Total de Famílias Atualizadas Até ½ Sal. Min.</b>
<b>1.622</b>	<b>1.118</b>
<b>Taxa de Atualização De Todo o Cadastro</b>	<b>Taxa de atualização Cadastral Até ½ Sal. Min.</b>
<b>91%</b>	<b>92%</b>

Fonte:MC, Cadastro Único para Programas Sociais (03/2026)

### Famílias cadastradas x famílias atualizadas no Cadastro Único



### Pessoas Cadastradas

03/2026

**4.639**



**Pessoas Cadastradas em Famílias em situação de Pobreza**

**2.595 (56%)**



**Pessoas Cadastradas em Famílias de Baixa Renda**

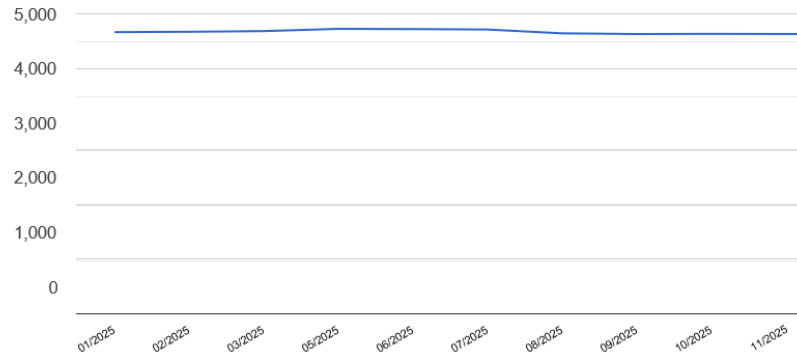
**925 (20%)**



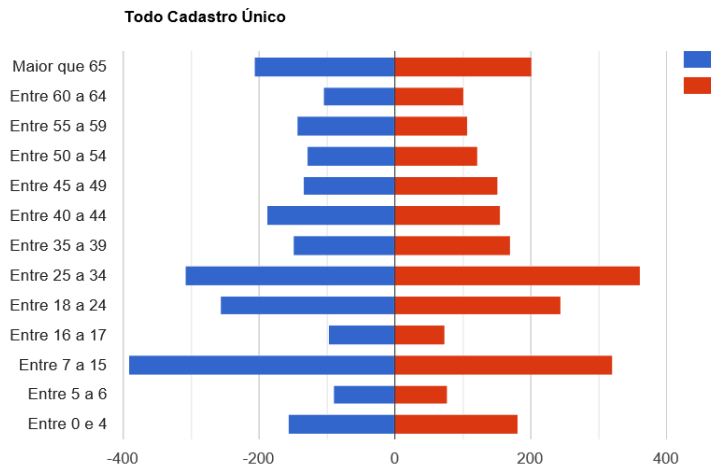
**Pessoas Cadastradas em Famílias Acima de ½ Sal. Min.**

**1.119 (24%)**

Pessoas cadastradas no Cadastro Único JÚLIO BORGES/PI ate 2026.



Dados do Cadastro Único 2025 a 2026.



	<b>Masculino</b>	<b>% Masculino</b>	<b>Feminino</b>	<b>% Feminino</b>	<b>Total*</b>	<b>% Etária Total</b>
Entre 0 e 4	158	46,61%	181	53,39%	339	7,31%
Entre 5 a 6	90	53,89%	77	46,11%	167	3,60%
Entre 7 a 15	392	54,98%	321	45,02%	713	15,38%
Entre 16 a 17	98	56,98%	74	43,02%	172	3,71%
Entre 18 a 24	258	51,39%	244	48,61%	502	10,83%
Entre 25 a 34	310	46,20%	361	53,80%	671	14,47%
Entre 35 a 39	150	46,88%	170	53,13%	320	6,90%
Entre 40 a 44	189	54,94%	155	45,06%	344	7,42%
Entre 45 a 49	136	47,22%	152	52,78%	288	6,21%
Entre 50 a 54	129	51,19%	123	48,81%	252	5,43%
Entre 55 a 59	145	57,31%	108	42,69%	253	5,46%
Entre 60 a 64	106	51,21%	101	48,79%	207	4,46%
Maior que 65	207	50,61%	202	49,39%	409	8,82%
<b>Total</b>	<b>2 368</b>	<b>51 07%</b>	<b>2 269</b>	<b>48 93%</b>	<b>4 637</b>	<b>100 00%</b>

<https://cecad.cidadania.gov.br/painel03.php#>

**(\*) Os dados referentes ao Cadúnico e Programa Bolsa Família inseridos nesse documento correspondem à maio de 2025 a marco/2026, por indisponibilidade de dados ano 2025 nas fontes consultadas. Todos os outros dados SÃO RELATIVOS ao ano 2025.**

## 2.5.11 – Sistema de Garantia de Direitos – SGD

### **Conselho Tutelar**

Atividades do CT para 2025. (\*\*)

- Atendimentos: 105
- Visitas domiciliares: 18
- Visitas institucionais: 06
- Ofícios: 55
- Denúncias: 05
- Reuniões: 10
- Requisições de Serviços: 20
- Encaminhamentos: 06
- Notificações: 49
- Advertências: 06
- Notícias de Fato ao Ministério Público: 02
- Outras: 00

## 2.5.12 – Desempenho financeiro

Das receitas recursos federais de 2025 para Fundo Municipal da Assistência Social, segue os valores gerais sem separação de grupo, apenas a descrição por tipo de execução:

### **Recursos repassados via FNAS/FMAS – FEAS/FMAS:**

<b>ANO 2025 - RECEITA</b>	
<b>RECURSOS FEDERAIS</b>	<b>RECURSOS ESTADUAIS</b>
R\$ 389.351.44	3.000.00

### **Recursos próprios repassados ao FMAS**

<b>ANO 2025 – RECURSOS PRÓPRIOS</b>
R\$ 1.118.662.52

### **Quadro de despesas**

<b>RECURSOS FEDERAIS</b>	<b>RECURSOS ESTADUAIS</b>	<b>RECURSOS PRÓPRIOS</b>
R\$ 354.281.71	R\$ 13.775.80	1.111.398.49

### **Reprogramação de saldos**

<b>SALDO REPROGRAMADO (VALORES EM CONTAS ATÉ 31/12/2025)</b>
R\$ 87.595,35

## **Considerações acerca da Política de Assistência Social**

Com base nesse documento a Política pública da Assistência Social no município de Júlio Borges-PI, conforme dispõem as normativas que fundamentam essa política, é permeada por conquistas e desafios a exemplo dos demais municípios brasileiros. Conquistas como: a regulamentação da Lei do SUAS, da Lei de Benefícios Eventuais, a criação de organograma do órgão gestor, a aquisição de veículos para as atividades desenvolvidas pelo CRAS, a aprovação de emendas em nível federal que viabilizam a estruturação do SUAS no município, a adequação dos recursos humanos à NOB-SUAS/RH, ainda que parcialmente, dentre outras. Entretanto, os desafios estão postos no cotidiano da execução bem como da gestão dessa Política e, quando não contornados, incorrem diretamente na continuidade e na qualidade dos Programas, Serviços e Benefícios ofertados no âmbito da mesma. Dentre estas, o destaque são os baixos valores repassados pelos governos federal e estadual em nível de cofinanciamento, sem reajustes que acompanhem o aumento de preços e da quantidade de despesas realizadas pelos órgãos que integram a Assistência Social no município. Além disso, a interrupção ou não continuidade sistemática no repasse desses valores é outro desafio a ser superado. Nesse contexto, a Assistência Social em Júlio Borges-PI, se adéqua às demanda do SUAS as quais se tornam cada vez abrangentes, adotando estratégias de enfrentamento, tais como, adaptações e reorganização nas ofertas dos Programas, Serviços e Benefícios ofertados.

### 3 – INFORMAÇÕES ORÇAMENTÁRIAS, FINANCEIRAS E CONTÁBIL

#### 3.1- Planejamento

O planejamento municipal é peça fundamental na elaboração e na execução das metas e ações que determinam as diretrizes que orientarão os gestores nas tomadas de decisão, visando o bem-estar da população do município. As peças de planejamento orçamentário dão sustentação nessas tomadas de decisões e traçam os objetivos a longo, médio e curto prazo, fornecendo informações sobre as metas a serem alcançadas durante o período das quais elas tratam.

No atual sistema orçamentário nacional, estabelecido pela Constituição Federal, três são os instrumentos utilizados para a operacionalização do processo de planejamento nos entes federados: o Plano Plurianual, a Lei de Diretrizes Orçamentárias e a Lei Orçamentária Anual,

A legislação orçamentária do Município de Júlio Borges - PI, vigente durante o exercício de 2025 é a seguinte:

<b>DESCRIÇÃO</b>	<b>LEI</b>
Plano Plurianual 2022/2025	Nº 11 19/11/2021
Lei de Diretrizes Orçamentárias 2025	Nº 10 de 15/04/24
Lei Orçamentária Anual 2025	Nº 13 de 17/12/24

O PPA é o instrumento que orienta a administração pública em um período de longo prazo. No Plano Plurianual são definidas por área de resultado, as diretrizes estratégicas de governo e, em atendimento a elas, os programas, com objetivos claramente definidos.

Os programas, respeitada a disponibilidade de recursos, são detalhados em ações, que correspondem à estratégias a serem adotadas pelo governo municipal para alcançar os objetivos, detalhadas sem metas físicas e recursos financeiros, referências para os orçamentos anuais. Já a Lei de Diretrizes Orçamentárias vai estabelecer as metas e prioridades da administração, bem como orientar a elaboração da proposta orçamentária e compatibilizar as políticas, objetivos e metas previamente estabelecidas no PPA. Enquanto na Lei Orçamentária Anual – LOA é estimada a receita e fixada a despesa, e é elaborada com base nas diretrizes anteriormente apontadas pelo Plano Plurianual (PPA) e pela Lei de Diretrizes Orçamentárias (LDO), ambos definidos pelo executivo, sempre discutido através de audiências públicas.

#### 3.2 – Execução Orçamentária

##### 3.2.1 – Balanço Orçamentário

O balanço geral deve ser considerado como um demonstrativo que representa, em dado momento e de modo sintético, o estado de uma administração, sob o ponto de vista de seus direitos e obrigações.

O Anexo 10 – Comparativo da Receita Orçada com a Arrecadada nos permite cotejar a receita arrecada com aquela que teria sido prevista possibilitando vislumbrar o resultado orçamentário do exercício; o presente município comportou-se da seguinte forma:

#### RELATÓRIO DEMONSTRATIVO EM ANEXO.

O Comparativo da Despesa Autorizada com a Realizada - Anexo 11 trata-se de comparação semelhante ao Anexo 10, porém em relação à despesa autorizada com a despesa totalizada pelos empenhos feitos à conta dos créditos autorizados, identificando a existência de economia de dotação ou estouro da dotação. Ocorrendo economia quando o que se fixa é maior que o se realiza, o estouro é quando a despesa realizada supera a fixada. O município em epígrafe portou-se da seguinte maneira:

#### RELATÓRIO DEMONSTRATIVO EM ANEXO.

### 3.2.2- Balanço Financeiro

A situação financeira da entidade é demonstrada pelo balanço financeiro. Esse balanço, que é o Anexo 13 da Lei nº. 4.320/64 acusa na parte da receita orçamentária o produto da arrecadação da receita por fontes feita de acordo com o orçamento, bem como dos ingressos considerados como receita extraorçamentária.

A despesa demonstra os pagamentos por funções de governo. Após a inscrição da despesa orçamentária contabilizam-se as operações extraorçamentárias, cuja soma orçamentária e extraorçamentária é deduzida do total da receita e de saldos anteriores demonstrando dessa forma os saldos de caixa e banco que se transferem para o exercício seguinte.

Do resultado financeiro do exercício registrou-se a seguinte situação:

**PREFEITURA MUNIC.DE JULIO BORGES**  
**ANEXO 13 - BALANÇO FINANCEIRO - MCASP**  
 Dezembro(31/12/2025)

Exercício de 2025

Pág: 1

CONSOLIDADO

INGRESSOS				DISPÊNDIOS			
ESPECIFICAÇÃO	Nota	Exercício Atual	Exercício Anterior	ESPECIFICAÇÃO	Nota	Exercício Atual	Exercício Anterior
RECEITA ORÇAMENTÁRIA		53.118.367,79	44.131.637,79	DESPESA ORÇAMENTÁRIA		48.387.570,83	45.519.911,76
RECURSOS NÃO VINCULADOS		21.344.055,97	18.533.282,40	RECURSOS NÃO VINCULADOS		21.406.941,11	17.147.743,28
<u>RECURSOS VINCULADOS (EXCETO AO RPPS)</u>		<u>31.774.311,82</u>	<u>25.598.355,39</u>	<u>RECURSOS VINCULADOS (EXCETO AO RPPS)</u>		<u>26.980.629,72</u>	<u>28.372.168,48</u>
RECURSOS VINCULADOS A EDUCAÇÃO		17.634.298,19	14.237.723,30	RECURSOS VINCULADOS A EDUCAÇÃO		17.236.076,20	14.307.116,71
RECURSOS VINCULADOS A SAÚDE		6.969.448,27	6.260.200,72	RECURSOS VINCULADOS A SAÚDE		5.691.037,49	6.316.758,31
RECURSOS VINCULADOS A ASSISTÊNCIA SOCIAL		396.854,48	815.964,39	RECURSOS VINCULADOS A ASSISTÊNCIA SOCIAL		368.057,51	1.381.610,06
DEMAIS VINCULAÇÕES DECORRENTES DE TRANSFERÊNCIAS		6.471.529,00	2.005.577,40	DEMAIS VINCULAÇÕES DECORRENTES DE TRANSFERÊNCIAS		3.282.533,67	4.068.543,11
OUTRAS VINCULAÇÕES		302.181,88	2.278.889,58	OUTRAS VINCULAÇÕES		402.924,85	2.296.140,29
TRANSFERÊNCIAS FINANCEIRAS RECEBIDAS		7.208.913,06	6.489.180,38	TRANSFERÊNCIAS FINANCEIRAS CONCEDIDAS		7.208.913,06	6.489.180,38
<u>TRANSFERÊNCIAS RECEBIDAS PARA A EXECUÇÃO ORÇAMENTÁRIA</u>		<u>7.208.913,06</u>	<u>6.486.808,33</u>	<u>TRANSFERÊNCIAS CONCEDIDAS PARA A EXECUÇÃO ORÇAMENTÁRIA</u>		<u>7.208.913,06</u>	<u>6.486.808,33</u>
REPASSE RECEBIDO		7.208.913,06	6.486.808,33	REPASSE CONCEDIDO		7.208.913,06	6.486.808,33
<u>TRANSFERÊNCIAS RECEBIDAS INDEPENDENTES DE EXECUÇÃO ORÇAMENTÁRIA</u>		<u>0,00</u>	<u>2.371,85</u>	<u>TRANSFERÊNCIAS CONCEDIDAS - INDEPENDENTES DE EXECUÇÃO ORÇAMENTÁRIA</u>		<u>0,00</u>	<u>2.371,85</u>
OUTRAS TRANSFERÊNCIAS FINANCEIRAS RECEBIDAS - INDEPENDENTES DE EXECUÇÃO ORÇAMENTÁRIA		0,00	2.371,85	MOVIMENTO DE FUNDOS A CREDITO - CORRESPONDÊNCIA DE CREDITOS - SALDOS FINANCEIROS		0,00	2.371,85
RECEBIMENTOS EXTRA-ORÇAMENTÁRIOS		5.450.353,28	4.640.317,79	PAGAMENTOS EXTRA-ORÇAMENTÁRIOS		5.476.928,06	4.901.300,19
<u>INSCRIÇÃO DE RESTOS A PAGAR</u>		<u>0,00</u>	<u>148.548,72</u>	<u>PAGAMENTOS DE RESTOS A PAGAR</u>		<u>71.813,06</u>	<u>294.760,00</u>
RP NÃO PROCESSADOS - INSCRIÇÃO NO EXERCÍCIO		0,00	59.426,00	RP NÃO PROCESSADOS PAGOS		0,00	179.760,00
RP PROCESSADOS - INSCRIÇÃO NO EXERCÍCIO		0,00	89.122,72	RP PROCESSADOS PAGOS		71.813,06	415.000,00
<u>DEPOSITOS RESTITUTÍVEIS E VALORES VINCULADOS</u>		<u>5.341.839,42</u>	<u>4.384.996,38</u>	<u>DEPOSITOS RESTITUTÍVEIS E VALORES VINCULADOS</u>		<u>5.278.571,12</u>	<u>4.190.578,56</u>
PENSAO ALIMENTÍCIA		80.889,91	67.268,05	PENSAO ALIMENTÍCIA		78.229,81	65.771,33
RETENÇÕES - ENTIDADES REPRESENTATIVAS DE CLASSES		86.242,10	85.280,33	RETENÇÕES - ENTIDADES REPRESENTATIVAS DE CLASSES		86.060,87	85.280,33
RETENÇÕES - EMPRÉSTIMOS E FINANCIAMENTOS		1.860.940,85	1.480.290,83	RETENÇÕES - EMPRÉSTIMOS E FINANCIAMENTOS		1.838.957,04	1.398.945,63
IMPOSTO SOBRE A RENDA RETIDO NA FONTE - IRRF		1.325.066,76	1.066.075,97	IMPOSTO SOBRE A RENDA RETIDO NA FONTE - IRRF		1.293.314,48	969.266,92
ISS		182.180,82	169.020,27	ISS		181.979,15	169.120,85
CONTRIBUIÇÃO AO RGPS		1.806.518,98	1.517.060,93	CONTRIBUIÇÃO AO RGPS		1.800.029,77	1.502.193,48
<u>OUTROS RECEBIMENTOS EXTRAORÇAMENTÁRIOS</u>		<u>108.513,86</u>	<u>106.722,69</u>	<u>OUTROS PAGAMENTOS EXTRAORÇAMENTÁRIOS</u>		<u>106.543,88</u>	<u>115.961,63</u>
VALORES EM TRÂNSITO REALIZÁVEIS A CURTO PRAZO		83.131,54	69.746,81	VALORES EM TRÂNSITO REALIZÁVEIS A CURTO PRAZO		101.128,88	80.385,21
CREDITOS A RECEBER POR REEMBOLSO DE SALÁRIO FAMILIA PAGO		25.382,32	28.960,93	CREDITOS A RECEBER POR REEMBOLSO DE SALÁRIO FAMILIA PAGO		25.415,00	28.476,36
CREDITOS A RECEBER POR REEMBOLSO DE SALÁRIO MATERNIDADE PAGO		0,00	8.062,95	CREDITOS A RECEBER POR REEMBOLSO DE SALÁRIO MATERNIDADE PAGO		0,00	7.100,06
SALDOS DO EXERC. ANTERIOR		-109.521,84	2.881.362,58	SALDOS P/O EXERC. SEGUINTE		4.584.700,24	1.231.106,21
				<u>CAIXA E EQUIVALENTE DE CAIXA (EXCETO RPPS)</u>		<u>4.584.700,24</u>	<u>1.231.106,21</u>

**PREFEITURA MUNIC.DE JULIO BORGES**  
**ANEXO 13 - BALANÇO FINANCEIRO - MCASP**  
 Dezembro(31/12/2025)

Exercício de 2025

Pág: 2

CONSOLIDADO

INGRESSOS				DISPÊNDIOS			
ESPECIFICAÇÃO	Nota	Exercício Atual	Exercício Anterior	ESPECIFICAÇÃO	Nota	Exercício Atual	Exercício Anterior
<u>CAIXA E EQUIVALENTE DE CAIXA (EXCETO RPPS)</u>		<u>-109.521,84</u>	<u>2.881.362,58</u>	CAIXA		1,99	1,99
CAIXA		1,99		BANCOS CONTA MOVIMENTO - DEMAIS CONTAS		-198.055,92	938.815,92
BANCOS CONTA MOVIMENTO - DEMAIS CONTAS		-402.812,22	-437.142,62	BANCOS CONTA VINCULADAS-DEMAIS CONTAS		29.423,33	-937.779,82
BANCOS CONTA VINCULADAS-DEMAIS CONTAS		-937.779,82	7.913,70	APLICAÇÕES FINANCEIRAS DE LIQUIDEZ IMEDIATA - USO GERAL		4.763.330,84	1.231.068,11
APLICAÇÕES FINANCEIRAS DE LIQUIDEZ IMEDIATA - USO GERAL		1.231.068,11	3.310.589,51	TOTAL		65.688.112,19	58.142.498,54
TOTAL		65.688.112,19	58.142.498,54				

**PREFEITURA MUNIC.DE JULIO BORGES**  
**ANEXO 13 - BALANÇO FINANCEIRO**  
**B) QUADRO ANEXO**  
 Dezembro(31/12/2025)

Exercício de 2025

Pág: 1

CONSOLIDADO

B) QUADRO ANEXO

ESPECIFICAÇÃO	EXERCÍCIO ATUAL			EXERCÍCIO ANTERIOR		
	Receita Orçamentária	Dedução da Receita	Saldo (=d-e)	Receita Orçamentária	Dedução da Receita	Saldo (=d-e)
0 RECURSOS NÃO VINCULADOS	25.536.729,59	4.192.673,62	21.344.055,97	0,00	0,00	0,00
1 RECURSOS VINCULADOS (EXCETO AO RPPS)	31.774.311,82	0,00	31.774.311,82	0,00	0,00	0,00
0 RECURSOS VINCULADOS A EDUCAÇÃO	17.634.298,19	0,00	17.634.298,19	0,00	0,00	0,00
10 RECURSOS VINCULADOS A SAÚDE	6.969.448,27	0,00	6.969.448,27	0,00	0,00	0,00
20 RECURSOS VINCULADOS A ASSISTÊNCIA SOCIAL	396.854,48	0,00	396.854,48	0,00	0,00	0,00
40 DEMAIS VINCULAÇÕES DECORRENTES DE TRANSFERÊNCIAS	6.471.529,00	0,00	6.471.529,00	0,00	0,00	0,00
60 OUTRAS VINCULAÇÕES	302.181,88	0,00	302.181,88	0,00	0,00	0,00
TOTAL	57.311.041,41	4.192.673,62	53.118.367,79	0,00	0,00	0,00

### 3.2.3 – Balanço Patrimonial

Este Anexo demonstra a situação patrimonial da entidade, ou seja, os valores do ativo e os elementos do passivo. A diferença quando positiva entre o Ativo Circulante e Passivo Circulante apresentará o Saldo Patrimonial de Ativo.

#### PREFEITURA MUNIC.DE JULIO BORGES ANEXO 14 - BALANÇO PATRIMONIAL Dezembro(31/12/2025)

Exercício de 2025

Pág.: 1

##### A) QUADRO PRINCIPAL

CONSOLIDADO - Desconsiderando as contas INTRA-OFSS

ATIVO				PASSIVO			
ESPECIFICAÇÃO	Nota	Exercício Anual	Exercício Anterior	ESPECIFICAÇÃO	Nota	Exercício Anual	Exercício Anterior
<b>ATIVO CIRCULANTE</b>		7.539.182,43	2.816.890,23	<b>PASSIVO CIRCULANTE</b>		3.610.293,44	3.650.752,15
CAIXA E EQUIVALENTES DE CAIXA		4.594.700,24	-109.521,94	OBRIGAÇÕES TRABALHISTAS, PREVIDENCIARIAS E ASSISTENCIAIS A PAGAR A CURTO PRAZO		2.403.427,27	2.414.652,33
CAIXA E EQUIVALENTES DE CAIXA EM MOEDA NACIONAL		4.594.700,24	-109.521,94	PESSOAL A PAGAR		2.403.427,27	2.414.652,33
CADENA	F	1,99	1,99	PESSOAL A PAGAR DO EXERCÍCIO	F	0,00	11.265,06
BANCOS CONTA MOVIMENTO - DEMAIS CONTAS	F	-198.051,92	-402.812,22	PRECATÓRIOS DE PESSOAL - REGIME ESPECIAL	F	2.403.427,27	2.403.387,27
BANCOS CONTA VINCULADAS-DEMAIS CONTAS	F	29.423,33	-937.779,82	FORNECEDORES E CONTAS A PAGAR A CURTO PRAZO		3.500,00	64.048,00
APLICAÇÕES FINANCEIRAS DE LIQUIDEZ IMEDIATA - USO GERAL	F	4.763.330,84	1.231.066,11	FORNECEDORES E CONTAS A PAGAR NACIONAIS A CURTO PRAZO		3.500,00	64.048,00
DEMAIS CRÉDITOS E VALORES A CURTO PRAZO		2.940.877,19	2.922.807,17	FORNECEDORES NACIONAIS	F	3.500,00	64.048,00
DEPÓSITOS RESTITUTIVOS E VALORES VINCULADOS - A RECEBER		2.403.427,27	2.403.387,27	DEMAIS OBRIGAÇÕES A CURTO PRAZO		1.200.366,17	1.172.051,82
CONTA ESPECIAL - PRECATORIOS	F	2.403.427,27	2.403.387,27	VALORES RESTITUTIVOS		1.200.366,17	1.172.051,82
OUTROS CRÉDITOS A RECEBER E VALORES A CURTO PRAZO		537.449,92	519.419,90	CONSIGNAÇÕES	F	747.033,82	720.208,68
VALORES EM TRÂNSITO REALIZÁVEIS A CURTO PRAZO	F	203.680,75	275.683,41	OUTROS VALORES RESTITUTIVOS	F	24.569,26	24.569,26
CRÉDITOS A RECEBER POR REEMBOLSO DE SALÁRIO	F	20.215,11	20.180,43	CONSIGNAÇÕES	F	431.223,09	424.733,88
CRÉDITOS A RECEBER POR REEMBOLSO DE SALÁRIO MATERNIDADE PAGO	F	48.571,40	48.571,40	OUTRAS OBRIGAÇÕES A CURTO PRAZO		540,00	540,00
CRÉDITOS A RECEBER DE ENTIDADES FEDERAIS		110.244,40	110.244,40	DIARIAS A PAGAR	F	540,00	540,00
OUTROS CRÉDITOS A RECEBER E VALORES DE CURTO PRAZO		64.740,26	64.740,26	<b>PASSIVO NÃO-CIRCULANTE</b>		1.675.836,61	2.000.000,00
ESTOQUES		2.260,00	2.260,00	EMPRESÍDIOS E FINANCIAMENTOS A LONGO PRAZO		1.675.836,61	2.000.000,00
ALMOXARIFADO		2.260,00	2.260,00	EMPRESÍDIOS A LONGO PRAZO - INTERNO		1.675.836,61	2.000.000,00
MATERIAL DE CONSUMO	P	2.260,00	2.260,00	OUTROS EMPRÉSTIMOS A LONGO PRAZO - INTERNO	P	2.000,00	2.000,00
VARIÁVEIS PATRIMONIAIS DEDUTIVAS PAGAS		1.345,00	1.345,00	<b>TOTAL PASSIVO</b>		5.286.130,05	5.650.752,15
ANTECIPADAMENTE		1.345,00	1.345,00				
ASSIGNATURAS E ANUIDADES A APROPRIAR	P	1.345,00	1.345,00				
CONSOLIDAÇÃO		1.345,00	1.345,00				
<b>ATIVO NÃO CIRCULANTE</b>		40.768.712,12	32.725.671,52				
IMOBILIZADO		40.768.712,12	32.725.671,52				
BENS MOVEIS		8.896.156,22	8.469.875,18				
MÁQUINAS, APARELHOS, EQUIPAMENTOS E FERRAMENTAS	P	4.945.904,22	4.593.008,18				
BENS DE INFORMÁTICA	P	96.183,60	96.183,60				
MOVEIS E UTENSÍLIOS	P	329.679,10	356.294,10				
VEÍCULOS	P	3.281.802,00	3.281.802,00				
DEMAIS BENS MOVEIS	P	142.583,30	142.583,30				
BENS IMOVEIS		32.423.091,51	24.571.176,10				
BENS DOMICIAIS	P	14.000,00	14.000,00				
BENS IMOVEIS EM ANDAMENTO	P	32.079.580,15	24.227.664,74				
DEMAIS BENS IMOVEIS	P	329.511,36	329.511,36				

#### PREFEITURA MUNIC.DE JULIO BORGES ANEXO 14 - BALANÇO PATRIMONIAL Dezembro(31/12/2025)

Exercício de 2025

Pág.: 2

##### A) QUADRO PRINCIPAL

CONSOLIDADO - Desconsiderando as contas INTRA-OFSS

ATIVO				PASSIVO			
ESPECIFICAÇÃO	Nota	Exercício Anual	Exercício Anterior	ESPECIFICAÇÃO	Nota	Exercício Anual	Exercício Anterior
(-) DEPRECIACÃO, EXAUSTÃO E AMORTIZAÇÃO ACUMULADAS		-650.535,61	-315.379,76	<b>PATRIMÔNIO LÍQUIDO</b>		42.412.688,45	29.324.687,50
(-) DEPRECIACÃO ACUMULADA - BENS MOVEIS	P	-535.076,89	-257.650,40	PATRIMÔNIO LÍQUIDO		42.412.688,45	29.324.687,50
(-) DEPRECIACÃO ACUMULADA - BENS IMOVEIS	P	-115.458,72	-57.729,36	RESULTADOS ACUMULADOS		42.412.688,45	29.324.687,50
				SUPERÁVITS OU DEFICITS ACUMULADOS		13.098.000,95	4.556.254,49
<b>TOTAL</b>		48.307.894,55	35.542.561,75	SUPERÁVITS OU DEFICITS DE EXERCÍCIOS ANTERIORES		29.324.687,50	24.768.433,01
				<b>TOTAL PATRIMÔNIO LÍQUIDO</b>		42.412.688,45	29.324.687,50
				<b>TOTAL</b>		47.708.818,50	34.975.439,65

#### PREFEITURA MUNIC.DE JULIO BORGES BALANÇO PATRIMONIAL Dezembro(31/12/2025)

Exercício de 2025

Pág.: 3

##### B) QUADRO DOS ATIVOS E PASSIVOS FINANCEIROS E PERMANENTES

ESPECIFICAÇÃO	Nota	Exercício Anual	Exercício Anterior	ESPECIFICAÇÃO	Nota	Exercício Anual	Exercício Anterior
ATIVO FINANCEIRO		7.360.392,77	2.638.300,57	PASSIVO FINANCEIRO (3.610.293,44)+RP não Proc.(3.150,00)		3.613.443,44	3.653.902,15
ATIVO PERMANENTE		40.947.301,78	32.904.261,18	PASSIVO PERMANENTE		1.675.836,61	2.000.000,00
				<b>SALDO PATRIMONIAL</b>		43.018.614,50	28.888.659,60

#### PREFEITURA MUNIC.DE JULIO BORGES ANEXO 14 - BALANÇO PATRIMONIAL Dezembro(31/12/2025)

Exercício de 2025

Pág.: 4

##### C) QUADRO DAS CONTAS DE COMPENSAÇÃO (CONTROLE)

ESPECIFICAÇÃO				ESPECIFICAÇÃO			
SALDOS DOS ATOS POTENCIAIS ATIVOS (Contas do Grupo 812xx)	Nota	Exercício Anual	Exercício Anterior	SALDOS DOS ATOS POTENCIAIS PASSIVOS (Contas do Grupo 812xx)	Nota	Exercício Anual	Exercício Anterior
ATOS POTENCIAIS ATIVO		0,00	0,00	ATOS POTENCIAIS PASSIVO		565.256,47	370.447,79
DIREITOS CONVENIADOS E OUTROS INSTRUMENTOS CONGÊNERES		0,00	0,00	OBRIGAÇÕES CONVENIADAS E OUTROS INSTRUMENTOS CONGÊNERES		0,00	0,00
<b>TOTAL</b>		0,00	0,00	OBRIGAÇÕES CONTRATUAIS		565.256,47	370.447,79
				<b>TOTAL</b>		565.256,47	370.447,79

**PREFEITURA MUNIC.DE JULIO BORGES**  
**ANEXO 14A - BALANÇO PATRIMONIAL**  
**DEMONSTRATIVO DAS CONTAS ANALÍTICAS DO ATIVO E PASSIVO FINANCEIRO**

Exercício de 2025

Dezembro(31/12/2025)

Pág.: 1

CONSOLIDADO - Desconsiderando as contas INTRA-OFFS

ATIVO				PASSIVO			
ESPECIFICAÇÃO	Nota	Exercício Atual	Exercício Anterior	ESPECIFICAÇÃO	Nota	Exercício Atual	Exercício Anterior
ATIVO CIRCULANTE		7.360.592,77	2.630.300,57	PASSIVO CIRCULANTE		3.610.193,44	3.650.752,15
CAIXA E EQUIVALENTES DE CAIXA		4.594.700,24	-109.521,94	OBRIGAÇÕES TRABALHISTAS, PREVIDENCIARIAS E ASSISTENCIAIS		2.403.427,27	2.414.652,33
CAIXA E EQUIVALENTES DE CAIXA EM MOEDA NACIONAL		4.594.700,24	-109.521,94	PESSOAL A PAGAR		2.403.427,27	2.414.652,33
BANCOS CONTA VINCULADAS-DEMAIS CONTAS		29.423,33	-937.779,82	PESSOAL A PAGAR DO EXERCÍCIO		0,00	11.265,06
APLICAÇÕES FINANCEIRAS DE LIQUIDEZ IMEDIATA - USO GERAL		4.763.330,84	1.231.066,11	PRECATORIOS DE PESSOAL - REGIME ESPECIAL		2.403.427,27	2.403.387,27
CAIXA		1,99	1,99	FORNECEDORES E CONTAS A PAGAR A CURTO PRAZO		3.500,00	64.048,00
BANCOS CONTA MOVIMENTO - DEMAIS CONTAS		-198.055,92	-402.812,22	FORNECEDORES E CONTAS A PAGAR A CURTO PRAZO		3.500,00	64.048,00
DEMAIS CRÉDITOS E VALORES A CURTO PRAZO		1.765.592,53	1.747.822,51	FORNECEDORES NACIONAIS		3.500,00	64.048,00
DEPOSITOS RESSTITUIVEIS E VALORES VINCULADOS - A RECEBER		2.403.427,27	2.403.387,27	ADIANTAMENTO DE CLIENTES E DEMAIS OBRIGAÇÕES A CURTO PRAZO		1.203.866,17	1.172.051,82
CONTA ESPECIAL - PRECATORIOS		2.403.427,27	2.403.387,27	VALORES RESSTITUIVEIS		1.202.826,17	1.171.511,82
OUTROS CRÉDITOS A RECEBER E VALORES A CURTO PRAZO		362.465,26	344.435,24	CONSIGNAÇÕES		431.223,09	424.733,88
VALORES EM TRÂNSITO REALIZAVES A CURTO PRAZO		293.680,75	275.683,41	OUTROS VALORES RESSTITUIVEIS		24.569,26	24.569,26
CRÉDITOS A RECEBER POR REEMBOLSO DE SALÁRIO FAMILIA PAGO		20.213,11	20.180,43	CONSIGNAÇÕES		747.033,82	722.208,68
CRÉDITOS A RECEBER POR REEMBOLSO DE SALÁRIO MATERNIDADE		46.571,40	46.571,40	OUTRAS OBRIGAÇÕES A CURTO PRAZO		540,00	540,00
TOTAL		7.360.592,77	2.630.300,57	DIARIAS A PAGAR		540,00	540,00
				EXECUÇÃO DE RESTOS A PAGAR		3.150,00	3.150,00
				EXECUÇÃO DE RP NÃO PROCESSADOS		3.150,00	3.150,00
				RP NÃO PROCESSADOS A LIQUIDAR		3.150,00	0,00
				RP NÃO PROCESSADOS - INSCRIÇÃO NO EXERCÍCIO		3.150,00	0,00
				RP NÃO PROCESSADOS A LIQUIDAR - INSCRIÇÃO NO EXERCÍCIO		0,00	3.150,00
				TOTAL		3.613.443,44	3.653.902,15

**PREFEITURA MUNIC.DE JULIO BORGES**  
**ANEXO 14B - BALANÇO PATRIMONIAL**  
**DEMONSTRATIVO DAS CONTAS ANALÍTICAS DO ATIVO E PASSIVO PERMANENTE**

Exercício de 2025

Dezembro(31/12/2025)

Pág.: 1

CONSOLIDADO - Desconsiderando as contas INTRA-OFFS

ATIVO				PASSIVO			
ESPECIFICAÇÃO	Nota	Exercício Atual	Exercício Anterior	ESPECIFICAÇÃO	Nota	Exercício Atual	Exercício Anterior
ATIVO CIRCULANTE		178.589,66	178.589,66	PASSIVO NÃO-CIRCULANTE		1.675.836,61	2.000.000,00
DEMAIS CRÉDITOS E VALORES A CURTO PRAZO		174.984,66	174.984,66	EMPRESSTIMOS E FINANCIAMENTOS A LONGO PRAZO		1.675.836,61	2.000.000,00
OUTROS CRÉDITOS A RECEBER E VALORES A CURTO PRAZO		174.984,66	174.984,66	EMPRESSTIMOS A LONGO PRAZO - INTERNO		1.675.836,61	2.000.000,00
CRÉDITOS A RECEBER DE ENTIDADES FEDERAIS		110.244,40	110.244,40	OUTROS EMPRESSTIMOS A LONGO PRAZO - INTERNO		1.675.836,61	2.000.000,00
OUTROS CRÉDITOS A RECEBER E VALORES DE CURTO PRAZO		64.740,26	64.740,26	TOTAL		1.675.836,61	2.000.000,00
ESTOQUES		2.260,00	2.260,00				
ALMOXARIFADO		2.260,00	2.260,00				
MATERIAL DE CONSUMO		2.260,00	2.260,00				
VARIAÇÕES PATRIMONIAIS DIMINUTIVAS PAGAS ANTECIPADAMENTE		1.345,00	1.345,00				
ASSINATURAS E ANUIDADES A APROPRIAR		1.345,00	1.345,00				
ASSINATURAS E ANUIDADES A APROPRIAR - CONSOLIDAÇÃO		1.345,00	1.345,00				
ATIVO NÃO CIRCULANTE		40.768.712,12	31.725.671,52				
IMOBILIZADO		40.768.712,12	31.725.671,52				
BENS MOVEIS		8.896.156,22	8.469.875,28				
BENS DE INFORMATICA		96.183,60	96.183,60				
MOVEIS E UTENSILIOS		529.679,10	356.294,10				
VEICULOS		3.281.802,00	3.281.802,00				
MAQUINAS, APARELHOS, EQUIPAMENTOS E FERRAMENTAS		4.945.904,22	4.593.008,18				
DEMAIS BENS MOVEIS		142.383,30	142.383,30				
BENS IMOVEIS		31.423.091,51	24.571.716,10				
BENS DOMINICAIS		14.000,00	14.000,00				
BENS IMOVEIS EM ANDAMENTO		32.079.580,15	24.227.664,74				
DEMAIS BENS IMOVEIS		329.511,36	329.511,36				
(-) DEPRECIACAO, EXAUSTAO E AMORTIZACAO ACUMULADAS		-650.535,61	-315.379,76				
(-) DEPRECIACAO ACUMULADA - BENS MOVEIS		-535.076,89	-257.630,40				
(-) DEPRECIACAO ACUMULADA - BENS IMOVEIS		-115.458,72	-57.749,36				
TOTAL		40.947.301,78	31.904.261,18				

**PREFEITURA MUNIC.DE JULIO BORGES**  
**ANEXO 14 - BALANÇO PATRIMONIAL**  
**D) QUADRO DO SUPERÁVIT/DÉFICIT FINANCEIRO APURADO NO BALANÇO PATRIMONIAL**

Exercício de 2025

Dezembro(31/12/2025)

Pág.: 1

CONSOLIDADO

D) QUADRO DO SUPERÁVIT / DÉFICIT FINANCEIRO

DESTINAÇÃO DE RECURSOS (Contas 02111XXXX)	Nota	SUPERÁVIT/DÉFICIT FINANCEIRO	
		ATUAL	EXERC. ANTERIOR
500 RECURSOS NÃO VINCULADOS DE IMPOSTOS		2.156.224,86	387.835,22
540 TRANSFERÊNCIAS DO FUNDEB - IMPOSTOS E TRANSFERÊNCIAS DE IMPOSTOS		-150.051,00	-243.599,38
541 TRANSFERÊNCIAS DO FUNDEB - COMPLEMENTAÇÃO DA UNIBO - VAAF		71.630,06	50.629,78
542 TRANSFERÊNCIAS DO FUNDEB - COMPLEMENTAÇÃO DA UNIBO - VAAAT		24.651,84	182.270,78
546 TRANSFERÊNCIAS DO FUNDEB - COMPLEMENTAÇÃO DA UNIBO - CRIAÇÃO DE MATRÍCULAS EM TEMPO INTEGRAL		98.550,80	0,00
550 TRANSFERÊNCIA DO SALÁRIO-EDUCADOR		584,25	584,25
552 TRANSFERÊNCIAS DE RECURSOS DO FNDE REFERENTES AO PROGRAMA NACIONAL DE ALIMENTAÇÃO ESCOLAR (PNAE)		2.785,24	2.785,24
569 OUTRAS TRANSFERÊNCIAS DE RECURSOS DO FNDE		-417.536,17	-476.672,17
599 OUTROS RECURSOS VINCULADOS A EDUCAÇÃO		627.446,19	351.026,06
600 TRANSFERÊNCIAS FUNDO A FUNDO DE RECURSOS DO SUS PROVENIENTES DO GOVERNO FEDERAL - BLOCO DE MANUTENÇÃO DAS AÇÕES E SERVIÇOS PÚBLICOS DE SAÚDE		61.535,88	174.656,85
601 TRANSFERÊNCIAS FUNDO A FUNDO DE RECURSOS DO SUS PROVENIENTES DO GOVERNO FEDERAL - BLOCO DE ESTRUTURAÇÃO DA REDE DE SERVIÇOS PÚBLICOS DE SAÚDE		67.620,39	67.620,39
604 TRANSFERÊNCIAS PROVENIENTES DO GOVERNO FEDERAL DESTINADAS AO VINCULAMENTO DOS AGENTES COMUNITÁRIOS DE SAÚDE E DOS AGENTES DE COMBATE ÀS ENDEMIAS		250.986,00	151.434,00
605 ASSISTÊNCIA FINANCEIRA DA UNIBO DESTINADA A COMPLEMENTAÇÃO AO PAGAMENTO DOS PISOS SALARIAIS PARA PROFISSIONAIS DA ENFERMAGEM		-280,20	-11.545,26
621 TRANSFERÊNCIAS FUNDO A FUNDO DE RECURSOS DO SUS PROVENIENTES DO GOVERNO ESTADUAL		-799.286,58	-799.286,58
659 OUTROS RECURSOS VINCULADOS A SAÚDE		1.476.240,75	185.878,19
660 TRANSFERÊNCIA DE RECURSOS DO FUNDO NACIONAL DE ASSISTÊNCIA SOCIAL - FNAS		82.881,66	54.082,29
661 TRANSFERÊNCIA DE RECURSOS DOS FUNDOS ESTADUAIS DE ASSISTÊNCIA SOCIAL		6.524,40	6.524,40
700 OUTRAS TRANSFERÊNCIAS DE CONVÊNIO OU INSTRUMENTOS CONGÊNERES DA UNIBO		-410.996,88	-801.960,88
701 OUTRAS TRANSFERÊNCIAS DE CONVÊNIO OU INSTRUMENTOS CONGÊNERES DOS ESTADOS		-100.000,00	-100.000,00
703 TRANSFERÊNCIAS DOS ESTADOS REFERENTES A COMPENSAÇÕES FINANCEIRAS PELA EXPLORAÇÃO DE RECURSOS NATURAIS		9.706,50	9.706,50
706 TRANSFERÊNCIA ESPECIAL DA UNIBO		10.174,92	10.148,76
708 TRANSFERÊNCIA DA UNIBO REFERENTE A COMPENSAÇÃO FINANCEIRA DE RECURSOS MINERAIS		27,67	0,00
720 TRANSFERÊNCIAS DA UNIBO REFERENTES À PARTICIPAÇÕES NA EXPLORAÇÃO DE PETRÓLEO E GÁS NATURAL DESTINADAS AO PEP - LEI 9.478/1997		-9.190,00	-4.624,80
749 OUTRAS VINCULAÇÕES DE TRANSFERÊNCIAS		121.901,17	121.241,17
750 RECURSOS DA CONTRIBUIÇÃO DE INTERVENÇÃO NO DOMÍNIO ECONÓMICO - CIDE		-3.125,60	-3.167,80
751 RECURSOS DA CONTRIBUIÇÃO PARA O CUSTEIO DO SERVIÇO DE ILUMINAÇÃO PÚBLICA - COSIP		90.833,80	89.961,04
754 RECURSOS DE OPERAÇÕES DE CRÉDITO		13,08	0,00
869 OUTROS RECURSOS EXTRAORÇAMENTÁRIOS (NÃO PASSÍVEL DE EXECUÇÃO ORÇAMENTÁRIA)		-805.863,49	-849.351,73
TOTAL		3.185.973,28	-1.544.823,68

### 3.2.4 – Demonstração das variações patrimoniais

A Demonstração das Variações Patrimoniais informa as alterações efetivas sofridas pelo patrimônio durante o transcorrer de um período. Em realidade, esta demonstração indica, por um lado, os recursos financeiros efetivamente obtidos e, por outro, os recursos aplicados e utilizados nas várias atividades executadas pela administração.

O município apresentou as seguintes variações no patrimônio no decorrer do exercício:

**PREFEITURA MUNIC.DE JULIO BORGES**  
**ANEXO 15 - VARIAÇÕES PATRIMONIAIS**  
Dezembro(31/12/2025)

Exercício de 2025 Pág.: 1

CONSOLIDADO

VARIAÇÕES PATRIMONIAIS QUANTITATIVAS							
VARIAÇÕES PATRIMONIAIS AUMENTATIVAS				VARIAÇÕES PATRIMONIAIS DIMINUTIVAS			
ESPECIFICAÇÃO	Nota	Exercício Anual	Exercício Anterior	ESPECIFICAÇÃO	Nota	Exercício Anual	Exercício Anterior
IMPOSTOS, TAXAS E CONTRIBUIÇÕES DE MELHORIA		2.174.378,38	1.623.896,18	PESSOAL E ENCARGOS		21.230.749,50	17.455.228,05
IMPOSTOS		2.157.120,55	1.593.949,10	REMUNERAÇÃO A PESSOAL		18.914.884,79	15.973.270,90
TAXAS		17.257,83	29.947,08	ENCARGOS PATRONAIS		2.315.864,71	1.481.957,15
CONTRIBUIÇÕES		288.949,84	263.830,47	USO DE BENS, SERVIÇOS E CONSUMO DE CAPITAL FIXO		18.030.971,59	17.985.252,03
CONTRIBUIÇÃO DE ILUMINAÇÃO PÚBLICA		288.949,84	263.830,47	USO DE MATERIAL DE CONSUMO		4.916.651,34	5.175.576,27
VARIAÇÕES PATRIMONIAIS AUMENTATIVAS FINANCEIRAS		189.896,96	236.942,62	SERVIÇOS		12.778.164,40	12.456.011,86
REMUNERAÇÃO DE DEPOSITOS BANCARIOS E APLICAÇÕES FINANCEIRAS		189.896,96	236.942,62	DEPRECIAÇÃO, AMORTIZAÇÃO E EXAUSTÃO		335.155,85	353.679,90
TRANSFERÊNCIAS E DELEGAÇÕES RECEBIDAS		61.535.738,39	49.827.254,46	VARIAÇÕES PATRIMONIAIS DIMINUTIVAS FINANCEIRAS		194.808,68	0,00
TRANSFERÊNCIAS INTRAGOVERNAMENTAIS		7.208.913,06	6.489.180,38	JUROS E ENCARGOS DE EMPRÉSTIMOS E FINANCIAMENTOS OBTIDOS		194.808,68	0,00
TRANSFERÊNCIAS INTER-GOVERNAMENTAIS		54.326.825,33	43.338.074,08	TRANSFERÊNCIAS E DELEGAÇÕES CONCEDIDAS		11.458.271,60	10.234.360,63
OUTRAS VARIAÇÕES PATRIMONIAIS AUMENTATIVAS		331.897,00	331.897,00	TRANSFERÊNCIAS INTRAGOVERNAMENTAIS		7.208.913,06	6.489.180,38
DIVERSAS VARIAÇÕES PATRIMONIAIS AUMENTATIVAS		331.897,00	331.897,00	TRANSFERÊNCIAS INTER-GOVERNAMENTAIS		4.229.072,31	3.745.180,25
TOTAL DAS VARIAÇÕES AUMENTATIVAS		64.519.954,47	52.283.820,73	TRANSFERÊNCIAS A INSTITUIÇÕES PRIVADAS		18.286,23	0,00
TOTAL		64.519.954,47	52.283.820,73	TRIBUTARIAS		190.022,15	171.006,97
				IMPOSTOS, TAXAS E CONTRIBUIÇÕES DE MELHORIA		5.038,22	0,00
				CONTRIBUIÇÕES		184.983,93	171.006,97
				OUTRAS VARIAÇÕES PATRIMONIAIS DIMINUTIVAS		319.130,00	344.199,41
				PREMIAÇÕES		59.900,00	33.388,40
				INCENTIVOS		259.230,00	309.000,00
				DIVERSAS VARIAÇÕES PATRIMONIAIS DIMINUTIVAS		0,00	1.811,01
				TOTAL DAS VARIAÇÕES DIMINUTIVAS		51.421.958,52	46.190.047,09
				RESULTADO PATRIMONIAL (SUPERÁVIT)		13.098.000,95	6.093.773,64
				TOTAL		64.519.954,47	52.283.820,73

**PREFEITURA MUNIC.DE JULIO BORGES**  
**ANEXO 15 - VARIAÇÕES PATRIMONIAIS**  
Dezembro(31/12/2025)

Exercício de 2025 Pág.: 2

CONSOLIDADO

VARIAÇÕES PATRIMONIAIS QUALITATIVAS (DECORRENTES DA EXECUÇÃO ORÇAMENTARIA)			
ESPECIFICAÇÃO	Nota	Exercício Anual	Exercício Anterior
INCORPORAÇÃO DE ATIVO		8.378.196,45	9.562.265,49
INVESTIMENTOS		8.378.196,45	9.562.265,49
DESINCORPORAÇÃO DE PASSIVO		408.331,78	81.364,70
AMORTIZAÇÃO DA DÍVIDA		408.331,78	81.364,70

### 3.2.5 – Dívida Fundada Interna

O Anexo 16 da Lei nº. 4.320/64 faz referência à demonstração da dívida fundada interna. Essa dívida geralmente é constituída de empréstimos contratados em longo prazo, dependentes de autorização legislativa e de dívidas consolidadas para autorização por prazo superior a 12 (doze) meses.

Ficando assim demonstrada durante o exercício em questão:

**PREFEITURA MUNIC.DE JULIO BORGES**  
**Anexo 16 - Demonstrativo da Dívida Fundada**  
Dezembro(31/12/2025)

Exercício de 2025 Pág.: 1

CONSOLIDADO

TÍTULOS	SALDO ANTERIOR EM CIRCULAÇÃO	MOVIMENTO DO EXERCÍCIO			SALDO P/ O PERÍODO SEGUINTE
		EMIÇÃO	COR. MONET.	RESGATE/AMORTIZ.	
ENTIDADES CREDORAS					
OUTROS ENCARGOS SOCIAIS	0,00	65.440,79	0,00	65.440,79	0,00
INSS - INSTITUTO NACIONAL DO SEGURO SOCIAL COD:7 TP:1 29979036000140		65.440,79		65.440,79	0,00
Sub-total	0,00	65.440,79	0,00	65.440,79	0,00
OUTRAS OBRIGAÇÕES A PAGAR					
OUTROS EMPRÉSTIMOS A LONGO PRAZO - INTERNO	2.000.000,00	0,00	0,00	324.163,39	1.675.836,61
PREFEITURA MUNICIPAL DE JULIO BORGES COD:1 TP:1 01612619000110		2.000.000,00	0,00	324.163,39	1.675.836,61
Sub-total	2.000.000,00	0,00	0,00	324.163,39	1.675.836,61
TOTAL	2.000.000,00	65.440,79	0,00	389.604,18	1.675.836,61

### 3.2.6 – Dívida Flutuante

De acordo com a Lei nº. 4.320/64, esse demonstrativo, que é constituído do Anexo 17, registra dívida em curto prazo tais como: os restos a pagar, serviços da dívida a pagar, depósitos, débitos de tesouraria e diversos. Dos saldos das dívidas apuradas no final do exercício encerrado somados; às inscrições ocorridas no exercício subsequente, deduzem-se as baixas verificadas, apontando os saldos a pagar para o exercício seguinte. O município comportou-se da seguinte forma:

**PREFEITURA MUNIC.DE JULIO BORGES**  
Anexo 17 - Demonstrativo da Dívida Flutuante  
Dezembro(31/12/2025)  
CONSOLIDADO

Exercicio de 2025 Pag.: 1

TÍTULOS	SALDO ANTERIOR	MOVIMENTO DO PERÍODO				SALDO P/ O PERÍODO SEGUINTE
		INSCRIÇÃO	BAIXA	TRANSF. RP NÃO PROC. LIQ.		
				INSCR.	BAIXA	
<b>RESTOS A PAGAR - PROCESSADOS</b>						
EXERCÍCIO 2024	75.853,06	0,00	71.813,06	0,00	0,00	4.040,00
Sub-total	75.853,06	0,00	71.813,06	0,00	0,00	4.040,00
<b>RESTOS A PAGAR - NÃO PROCESSADOS</b>						
EXERCÍCIO 2024	3.150,00	0,00	0,00	0,00	0,00	3.150,00
Sub-total	3.150,00	0,00	0,00	0,00	0,00	3.150,00
<b>SERVIÇOS DA DÍVIDA A PAGAR</b>						
JUROS DE CONTRATOS - EMPRÉSTIMOS INTERNOS	0,00	194.808,68	194.808,68	0,00	0,00	0,00
BANCO DO BRASIL - AG. CURUMATÁ, CDD:11 TP:1 0000000144940		0,00	194.808,68			(194.808,68)
PREFEITURA MUNICIPAL DE JULIO BORGES CDD:1 TP:1 01612619000110		194.808,68	0,00			194.808,68
Sub-total	0,00	194.808,68	194.808,68	0,00	0,00	0,00
<b>DEPÓSITOS E CONSIGNAÇÕES</b>						
PENSAO ALIMENTICIA	5.893,53	80.889,91	78.229,81	0,00	0,00	8.553,63
RETENCOES - ENTIDADES REPRESENTATIVAS DE CLASSES	8.629,15	86.242,10	86.060,87	0,00	0,00	8.810,38
RETENCOES - EMPRÉSTIMOS E FINANCIAMENTOS	214.723,90	1.860.940,85	1.838.967,04	0,00	0,00	236.707,71
OUTROS CONSIGNATARIOS	492.962,10	0,00	0,00	0,00	0,00	492.962,10
OUTROS VALORES RESTITUIVEIS	24.569,26	0,00	0,00	0,00	0,00	24.569,26
ASSOCIAÇÃO DOS AGENTES COMUNITARIOS DE CORRENTE COD:333 TP:1	482,41					482,41
ISS03016000106						
BANCO DO BRASIL - AG. CURUMATÁ, CDD:11 TP:1 0000000144940	(14.744,63)					(14.744,63)
CÂMARA MUNICIPAL DE JULIO BORGES CDD:12 TP:1 01703613000129	(3.652,47)					(3.652,47)
INSS - INSTITUTO NACIONAL DO SEGURO SOCIAL CDD:7 TP:1	25.678,25					25.678,25
297903000140						
MARCO LEANDRO CASTRO DE CARVALHO CDD:80 TP:2 93182597353	16.805,70					16.805,70
IMPOSTO SOBRE A RENDA RETIDO NA FONTE - IRRF	515.106,12	1.325.066,76	1.293.314,48	0,00	0,00	546.858,40
ISS	14.115,98	182.180,82	181.979,15	0,00	0,00	14.317,65
CONTRIBUIÇÃO AO RGPS	424.733,88	1.806.518,98	1.800.029,77	0,00	0,00	431.223,09
Sub-total	1.700.733,92	5.341.839,42	5.278.571,12	0,00	0,00	1.764.002,22

**PREFEITURA MUNIC.DE JULIO BORGES**  
Anexo 17 - Demonstrativo da Dívida Flutuante  
Dezembro(31/12/2025)  
CONSOLIDADO

Exercicio de 2025 Pag.: 2

TÍTULOS	SALDO ANTERIOR	MOVIMENTO DO PERÍODO				SALDO P/ O PERÍODO SEGUINTE
		INSCRIÇÃO	BAIXA	TRANSF. RP NÃO PROC. LIQ.		
				INSCR.	BAIXA	
<b>TOTAL</b>	1.779.736,98	5.536.648,10	5.545.192,86	0,00	0,00	1.771.192,22

### 3.3 – Índices Constitucionais

A administração Pública dentre tantas obrigações um dos maiores desafios é a aplicação correta dos recursos em compatibilidade com os dispositivos que normatizam a utilização destes. Tanto a Constituição Federal quanto as Leis que regem a administração pública, seja em qualquer esfera de governo, trazem a obrigatoriedade de aplicações em áreas que são essenciais para o funcionamento dos serviços públicos e melhorar a qualidade de vida da população, deste modo se torna primordial o planejamento da gestão pública municipal.

No tocante aos índices constitucionais nos quais é exigido do município a aplicação dentro do exercício financeiro pode-se observar que em relação ao artigo 198 da Constituição

Federal que dispõe que o município tem que aplicar no mínimo 15% das despesas com saúde em relação a receita de impostos e transferências que foi de R\$ R\$ 23.210.926,11, foi aplicado o percentual de 19,81%, o equivalente a R\$ 4.599.122,19, conforme anexo XII, do RREO- LRF.

Já o artigo 212 da CF diz que o ente tem que aplicar no mínimo 25% da RIT (Receita de Impostos e Transferência) em despesas com manutenção e desenvolvimento do ensino. O município aplicou em despesas com MDE um montante de R\$ 6.526.967,65 que representa um percentual de 26,04%.

Em relação a aplicação dos percentuais com os recursos do FUNDEB, a Constituição e a Lei 14.113 de 25 de dezembro de 2020 dispõe que o município tem que aplicar no mínimo 70% dos recursos recebidos pelo FUNDEB com profissionais da educação básica. O total da receita do FUNBEB, foi no valor de R\$ 15.685.942,50 destes recursos, R\$ 12.333.806,10 foram aplicados na remuneração dos Profissionais da Educação Básica, que representa um percentual de 78,63%. Ainda a respeito dos recursos do FUNDEB Complementação VAAT, os recursos recebidos têm que ser aplicados no mínimo 50% na Educação Infantil e 15% em despesa de capital. O valor arrecadado por meio desta complementação foi de R\$ 4.291.201,87 dos quais foram aplicados aplicados 65,25% e 26,72%, respectivamente.

A Lei Complementar 101 (LRF) conforme artigos 19 e 20, cita que o município deve aplicar no máximo 54% da sua Receita Corrente Líquida (RCL) em despesas com pessoal do poder Executivo.

No exercício de 2025 o gasto com pessoal do ente totalizou o montante de R\$ 19.405.774,22 enquanto a sua RCL ajustada foi de R\$ 43.682.770,87. O percentual da despesa total com pessoal e encargos do Poder Executivo alcançou 44,42% no exercício de 2025.

<b>QUADRO RESUMO DOS INDICES PREVISTOS POR LEI</b>			
<b>CAMPO DE APLICAÇÃO</b>	<b>%</b>	<b>%</b>	<b>RESULTADO</b>
	<b>EXIGIDO</b>	<b>APLICADO</b>	
DESpesas COM SAÚDE	>15%	19,81%	CUMPRIU
DESpesas COM MDE	>25%	26,04%	CUMPRIU
DESPEsa COM PROFISSIONAIS DA EDUCAÇÃO BÁSICA	>70%	78,63%	CUMPRIU
DESPEsa COM EDUCAÇÃO INFANTIL - VAAT	>50%	65,25%	CUMPRIU
DESPEsa COM INVESTIMENTO - VAAT	>15%	26,72%	CUMPRIU
DESPEsa COM PESSOAL	<54%	44,42%	CUMPRIU

### 3.3.1 – Gestão de Pessoas

Atualmente, o quadro de servidores da Prefeitura Municipal, é formado por 568 (quinhentos e sessenta e oito) servidores conforme distribuídos abaixo, assim como o quantitativo de servidores aposentados no ano de 2025.

QUANTIDADE DE FUNCIONÁRIOS DA PREFEITURA DE JULIO BORGES EM DEZEMBRO DE 2025					
EFETIVOS	ELETIVOS	COMISSIONADOS	CONTRATADOS	APOSENTADOS	PENSIONISTAS
302	5	47	214	0	0

**PREFEITURA MUNICIPAL DE JÚLIO BORGES**

AVENIDA ANTÔNIO RIBEIRO - 101

01.612.619/0001-10

Balançaço Exercício: 2025

**A N E X O 10****COMPARATIVO DA RECEITA ORCADADA COM A ARRECADADA  
CONSOLIDADO**

Página 1

TITULOS	ORCADA	ARRECADADA	DIFERENCAS		
			PARA MAIS	PARA MENOS	
1000.00.0.0.00	RECEITAS CORRENTES.	46.094.016,23	50.266.672,49	4.172.656,26	
1100.00.0.0.00	IMPOSTOS, TAXAS E CONTRIBUIÇÕES DE MELHORIA	1.832.561,92	2.174.378,38	341.816,46	
1110.00.0.0.00	IMPOSTOS	1.728.648,04	2.157.120,55	428.472,51	
1112.00.0.0.00	IMPOSTOS SOBRE O PATRIMÔNIO	325.916,79	28.286,43		297.630,36
1112.50.0.0.00	IMPOSTO SOBRE A PROPRIEDADE PREDIAL E TERRITORIAL URBANA	160.364,35	24.415,84		135.948,51
1112.50.0.1.00	IPTU - PRINCIPAL	160.364,35	24.415,84		135.948,51
1112.53.0.0.00	ITBI-"INTER VIVOS"	165.552,44	3.870,59		161.681,85
1112.53.0.1.00	ITBI-"INTER VIVOS"-PRINCIPAL	165.552,44	3.870,59		161.681,85
1113.00.0.0.00	IMPOSTOS SOBRE A RENDA E PROVENTOS DE QUALQUER NATUREZA	870.557,19	1.423.965,16	553.407,97	
1113.01.0.0.00	IMPOSTO SOBRE A RENDA DE PESSOA FÍSICA - IRPF	320.557,19			320.557,19
1113.01.0.1.00	IRPF - PRINCIPAL	320.557,19			320.557,19
1113.03.0.0.00	IMPOSTO SOBRE A RENDA - RETIDO NA FONTE	550.000,00	1.423.965,16	873.965,16	
1113.03.1.0.00	IMPOSTO SOBRE A RENDA - RETIDO NA FONTE - TRABALHO	275.000,00	1.379.710,89	1.104.710,89	
1113.03.1.1.00	IRRF-TRABALHO-PRINCIPAL	275.000,00	1.379.710,89	1.104.710,89	
1113.03.4.0.00	IRRF- OUTROS RENDIMENTOS	275.000,00	44.254,27		230.745,73
1113.03.4.1.00	IRRF- OUTROS RENDIMENTOS-PRINCIPAL	275.000,00	44.254,27		230.745,73
1114.00.0.0.00	IMPOSTO PRODUÇÃO CIRCULAÇÃO MERCADORIAS SERVIÇOS	532.174,06	704.868,96	172.694,90	
1114.51.0.0.00	IMPOSTOS SOBRE SERVIÇOS	532.174,06	704.868,96	172.694,90	
1114.51.1.0.00	IMPOSTO SOBRE SERVIÇOS DE QUALQUER NATUREZA - ISSQN	532.174,06	704.868,96	172.694,90	
1114.51.1.1.00	ISSQN - PRINCIPAL	532.174,06	704.868,96	172.694,90	
1120.00.0.0.00	TAXAS	103.913,88	17.257,83		86.656,05
1121.00.0.0.00	TAXAS PELO EXERCÍCIO DO PODER DE POLÍCIA	53.913,88	17.257,83		36.656,05
1121.01.0.0.00	TAXAS DE INSPEÇÃO, CONTROLE E FISCALIZAÇÃO	53.913,88	17.257,83		36.656,05
1121.01.0.1.00	TAXAS DE INSPEÇÃO, CONTROLE E FISCALIZAÇÃO - PRINCIPAL	53.913,88	17.257,83		36.656,05
1122.00.0.0.00	TAXAS PELA PRESTAÇÃO DE SERVIÇOS	50.000,00			50.000,00
1122.01.0.0.00	TAXAS PELA PRESTAÇÃO DE SERVIÇOS EM GERAL	50.000,00			50.000,00
1122.01.0.1.00	TAXAS PELA PRESTAÇÃO DE SERVIÇOS EM GERAL - PRINCIPAL	50.000,00			50.000,00
1200.00.0.0.00	CONTRIBUIÇÕES	65.489,57	288.043,84	222.554,27	
1240.00.0.0.00	CONTRIBUIÇÃO PARA O CUSTEIO DO SERVIÇO DE ILUMINAÇÃO PÚBLICA	65.489,57	288.043,84	222.554,27	
1241.00.0.0.00	CONTRIBUIÇÃO PARA O CUSTEIO DO SERVIÇO DE ILUMINAÇÃO PÚBLICA	65.489,57	288.043,84	222.554,27	
1241.50.0.0.00	CONTRIBUIÇÃO PARA O CUSTEIO DO SERVIÇO DE ILUMINAÇÃO PÚBLICA	65.489,57	288.043,84	222.554,27	
1241.50.0.1.00	CONTRIB.SERV.ILUMINAÇÃO PÚBLICA-PRINCIPAL	65.489,57	288.043,84	222.554,27	
1300.00.0.0.00	RECEITA PATRIMONIAL	62.072,72	521.793,86	459.721,14	
1320.00.0.0.00	VALORES MOBILIÁRIOS	62.072,72	189.896,86	127.824,14	
1321.00.0.0.00	JUROS E CORREÇÕES MONETÁRIAS	62.072,72	189.896,86	127.824,14	
1321.01.0.0.00	REMUNERAÇÃO DE DEPÓSITOS BANCÁRIOS	62.072,72	189.896,86	127.824,14	
1321.01.0.1.00	REMUNERAÇÃO DE DEPÓSITOS BANCÁRIOS - PRINCIPAL	62.072,72	189.896,86	127.824,14	
1330.00.0.0.00	DELEGAÇÃO DE SERVIÇOS PÚBLICOS MEDIANTE CONCESSÃO, PERMISSÃO		331.897,00	331.897,00	
1339.00.0.0.00	DEMAIS DELEGAÇÕES DE SERVIÇOS PÚBLICOS		331.897,00	331.897,00	
1339.99.0.0.00	OUTRAS DELEGAÇÕES DE SERVIÇOS PÚBLICOS		331.897,00	331.897,00	
1339.99.0.1.00	OUTRAS DELEGAÇÕES DE SERVIÇOS PÚBLICOS - PRINCIPAL		331.897,00	331.897,00	
1700.00.0.0.00	TRANSFERÊNCIAS CORRENTES	35.769.544,61	47.282.456,41	11.512.911,80	
1710.00.0.0.00	TRANSFERÊNCIAS DA UNIÃO E DE SUAS ENTIDADES	23.558.579,75	32.832.994,02	9.274.414,27	
1711.00.0.0.00	TRANSFERÊNCIAS DECORRENTES PARTICIPAÇÃO RECEITA UNIÃO	11.840.729,04	16.906.886,77	5.066.157,73	
1711.51.0.0.00	COTA-PARTE DO FUNDO DE PARTICIPAÇÃO DOS MUNICÍPIOS - FPM	11.834.322,45	16.883.101,25	5.048.778,80	
1711.51.1.0.00	COTA-PARTE FPM-COTA MENSAL	10.769.163,42	15.030.712,91	4.261.549,49	
1711.51.1.1.00	COTA-PARTE DO FPM- COTA MENSAL - PRINCIPAL	10.769.163,42	15.030.712,91	4.261.549,49	
1711.51.2.0.00	COTA-PARTE FPM-COTA EXTRAORDINÁRIA	1.065.159,03	1.852.388,34	787.229,31	

**PREFEITURA MUNICIPAL DE JÚLIO BORGES**

AVENIDA ANTÔNIO RIBEIRO - 101

01.612.619/0001-10

Balanco Exercício: 2025

**A N E X O 10**

**COMPARATIVO DA RECEITA ORCADA COM A ARRECADADA**

**CONSOLIDADO**

Página 2

TITULOS	ORCADA	ARRECADADA	DIFERENCAS		
			PARA MAIS	PARA MENOS	
1711.51.2.1.00	COTA-PARTE DO FPM- COTAS EXTRAORDINARIAS - PRINCIPAL	1.065.159,03	1.852.388,34	787.229,31	
1711.52.0.0.00	COTA-PARTE DO IMPOSTO SOBRE A PROPRIEDADE TERRITORIAL RURAL	6.406,59	23.785,52	17.378,93	
1711.52.0.1.00	COTA-PARTE DO IMP. PROPRIED.TERRIT.RURAL - PRINCIPAL	6.406,59	23.785,52	17.378,93	
1712.00.0.0.00	TRANSF.COMPENS.FINANC.EXPL.RECURSOS NATURAIS	203.939,31	293.763,25	89.823,94	
1712.51.0.0.00	COTA-PARTE COMPENS.FINANC.EXPL.RECURSOS MINERAIS CFEM		2.770,65	2.770,65	
1712.51.0.1.00	CFEM - PRINCIPAL		2.770,65	2.770,65	
1712.52.0.0.00	COTA-PARTE COMPENSAÇÃO FINANCEIRA PRODUÇÃO PETRÓLEO	203.939,31	290.992,60	87.053,29	
1712.52.4.0.00	COTA-PARTE DO FUNDO ESPECIAL DO PETRÓLEO - FEP	203.939,31	290.992,60	87.053,29	
1712.52.4.1.00	COTA - PARTE FEP- PRINCIPAL	203.939,31	290.992,60	87.053,29	
1713.00.0.0.00	TRANSFERÊNCIAS RECURSOS SISTEMA ÚNICO SAÚDE - SUS	1.880.355,04	6.803.473,84	4.923.118,80	
1713.50.0.0.00	TRANSF.SUS-FUNDO A FUNDO - BLOCO DE MANUTENÇÃO	1.853.537,04	6.803.473,84	4.949.936,80	
1713.50.1.0.00	TRANSF.SUS-FUNDO A FUNDO - BLOCO DE MANUTENÇÃO	1.597.017,04	6.236.246,35	4.639.229,31	
1713.50.1.1.00	TRANS.SUS-BLOCO MANUT.ATEN.PRIMÁRIA-PRINCIPAL	1.597.017,04	6.236.246,35	4.639.229,31	
1713.50.2.0.00	TRANSF.SUS- BLOCO MANUTENÇÃO-ATENÇÃO ESPECIALIZADA	139.920,00	450.450,00	310.530,00	
1713.50.2.1.00	TRANS.SUS-BLOCO MANUT.ATEN ESPEC.-PRINCIPAL	139.920,00	450.450,00	310.530,00	
1713.50.3.0.00	TRANSF.SUS- BLOCO MANUTENÇÃO-VIGILÂNCIA EM SAÚDE	64.130,00	45.363,09		18.766,91
1713.50.3.1.00	TRANS.SUS-BLOCO MANUT-VIGILÂNCIA SAÚDE-PRINCIPAL	64.130,00	45.363,09		18.766,91
1713.50.4.0.00	TRANSF.SUS- BLOCO MANUTENÇÃO-ASSISTÊNCIA FARMACÉUTICA	52.470,00	71.414,40	18.944,40	
1713.50.4.1.00	TRANS.SUS- BLOCO MANUT.-ASSIST.FARMAC.-PRINCIPAL	52.470,00	71.414,40	18.944,40	
1713.51.0.0.00	TRANSF.SUS-FUNDO A FUNDO - BLOCO DE ESTRUTURAÇÃO	26.818,00			26.818,00
1713.51.1.0.00	TRANSF.SUS-FUNDO FUNDO-BLOCO ESTRUTURAÇÃO-ATENÇÃO PRIMÁRIA	26.818,00			26.818,00
1713.51.1.1.00	TRANS.SUS-BLOCO ESTRUT.-ATEN.PRIMÁRIA-PRINCIPAL	26.818,00			26.818,00
1714.00.0.0.00	TRANSF.RECURSOS FUNDO NAC.DESENVOLVIMENTO EDUCAÇÃO-FNDE	1.017.208,40	1.071.464,44	54.256,04	
1714.50.0.0.00	TRANSFERÊNCIAS DO SALÁRIO-EDUCAÇÃO	131.013,31	697.557,12	566.543,81	
1714.50.0.1.00	TRANSF.SALÁRIO-EDUCAÇÃO- PRINCIPAL	131.013,31	697.557,12	566.543,81	
1714.51.0.0.00	TRANSFERÊNCIAS FNDE- PROGR.DINH.DIRETO NA ESCOLA - PDDE	15.694,75			15.694,75
1714.51.0.1.00	TRANSF.FNDE-PROGR.DINH.DIRETO ESCOLA-PDDE-PRINCIPAL	15.694,75			15.694,75
1714.52.0.0.00	TRANSF.PROGRAMA NACIONAL ALIMENTAÇÃO ESCOLA- PNAE	373.723,89	302.964,00	70.759,89	
1714.52.0.1.00	TRANSF.PROGR.NAC. ALIMEN.ESCOLA-PNAE-PRINCIPAL	373.723,89	302.964,00	70.759,89	
1714.53.0.0.00	TRANSF.PROG.NACIONAL APOIOTRANSPORTE DO ESCOLAR - PNATE	454.065,87	70.943,32	383.122,55	
1714.53.0.1.00	TRANSF.PROG.NAC.TRANSF.ESCOLAR-PNATE-PRINCIPAL	454.065,87	70.943,32	383.122,55	
1714.99.0.0.00	OUTRAS TRANSF.DIRETAS FUNDO NACIONAL DESENV.EDUCAÇÃO-FNDE	42.710,58		42.710,58	
1714.99.0.1.00	OUTRAS TRANSF. FNDE- PRINCIPAL	42.710,58		42.710,58	
1715.00.0.0.00	TRANSFERÊNCIAS COMPLEMENTAÇÃO DA UNIÃO -FUNDEB	6.842.533,33	7.343.052,64	500.519,31	
1715.50.0.0.00	TRANSFERÊNCIAS COMPLEMENTAÇÃO UNIÃO FUNDEB-VAAT	3.844.322,00	4.291.201,87	446.879,87	
1715.50.0.1.00	TRANSF.COMP.UNIÃO FUNDEB-VAAT-PRINCIPAL	3.844.322,00	4.291.201,87	446.879,87	
1715.51.0.0.00	TRANSFERÊNCIAS COMPLEMENTAÇÃO UNIÃO FUNDEB-VAAF	2.298.611,33	2.957.599,59	658.988,26	
1715.51.0.1.00	TRANSF.COMP.UNIÃO FUNDEB-VAAF-PRINCIPAL	2.298.611,33	2.957.599,59	658.988,26	
1715.52.0.0.00	TRANSFERÊNCIAS COMPLEMENTAÇÃO UNIÃO FUNDEB-VAAR	699.600,00			699.600,00
1715.52.0.1.00	TRANSF.COMP.UNIÃO FUNDEB-VAAR-PRINCIPAL	699.600,00			699.600,00
1715.53.0.0.00	TRANSFERÊNCIAS DE RECURSOS DO FUNDEB		94.251,18	94.251,18	

**PREFEITURA MUNICIPAL DE JÚLIO BORGES**

AVENIDA ANTÔNIO RIBEIRO - 101

01.612.619/0001-10

Balanço Exercício: 2025

**A N E X O 10****COMPARATIVO DA RECEITA ORCADA COM A ARRECADADA  
CONSOLIDADO**

Página 3

TÍTULOS	ORCADA	ARRECADADA	DIFERENÇAS		
			PARA MAIS	PARA MENOS	
1715.53.0.1.00	DESTINADOS À CRIAÇÃO DE TRANSF. RECUR.FUNDEB DEST.CRIAÇÃO MATRICULAS ETI-PRINCIPAL		94.251,18	94.251,18	
1716.00.0.0.00	TRANSF.RECURSOS FUNDO NACIONAL ASSISTÊNCIA SOCIAL-FNAS	865.828,84	389.351,44		476.477,40
1716.50.0.0.00	TRANSF.RECURSOS FUNDO NACIONAL ASSISTÊNCIA SOCIAL-FNAS	865.828,84	389.351,44		476.477,40
1716.50.0.1.00	TRANSF.RECUR.-FNAS-PRINCIPAL	865.828,84	389.351,44		476.477,40
1717.00.0.0.00	TRANSFERÊNCIAS DE CONVÊNIOS DA UNIÃO E DE SUAS ENTIDADES	209.185,79			209.185,79
1717.50.0.0.00	TRANSF.CONVÊNIOS UNIÃO SISTEMA ÚNICO SAÚDE-SUS	22.260,79			22.260,79
1717.50.0.1.00	TRANSF.CONV.UNIÃO-SUS-PRINCIPAL	22.260,79			22.260,79
1717.51.0.0.00	TRANSF.CONVÊNIOS UNIÃO PROGRAMAS DE EDUCAÇÃO	14.236,86			14.236,86
1717.51.0.1.00	TRANSF.CONV.UNIÃO- PROGR.EDUC.-PRINCIPAL	14.236,86			14.236,86
1717.52.0.0.00	TRANSF.CONVÊNIOS UNIÃO PROGRAMAS ASSISTENCIA SOCIAL	2.135,53			2.135,53
1717.52.0.1.00	TRANSF.CONV.UNIÃO PROGR.ASSIST.SOCIAL-PRINCIPAL	2.135,53			2.135,53
1717.54.0.0.00	TRANSF.CONV.UNIÃO PROGRAMAS SANEAMENTO BÁSICO	82.073,27			82.073,27
1717.54.0.1.00	TRANSF.CONV.UNIÃO PROGR.SANEAM.BÁSICO-PRINCIPAL	82.073,27			82.073,27
1717.99.0.0.00	OUTRAS TRANSF.CONVÊNIOS UNIÃO ENTIDADES	88.479,34			88.479,34
1717.99.0.1.00	OUTRAS TRANSF.CONV.UNIÃO ENTIDADES-PRINCIPAL	88.479,34			88.479,34
1719.00.0.0.00	OUTRAS TRANSFERÊNCIAS RECURSOS UNIÃO E DE SUAS ENTIDADES	698.800,00	25.001,64		673.798,36
1719.56.0.0.00	TRANSF.DECISÃO JUDICIAL (PRECATÓRIOS)-FUNDEF	500.000,00			500.000,00
1719.56.0.1.00	TRANSF.DECISÃO JUDICIAL (PRECAT.)-FUNDEF-PRINCIPAL	500.000,00			500.000,00
1719.99.0.0.00	OUTRAS TRANSF.RECURSOS UNIÃO ENTIDADES	198.800,00	25.001,64		173.798,36
1719.99.0.1.00	OUTRAS TRANSF.RECUR.UNIÃO ENTID.-PRINCIPAL	198.800,00	25.001,64		173.798,36
1720.00.0.0.00	TRANSFERÊNCIAS ESTADOS DISTRITO FEDERAL E DE SUAS ENTIDADES	2.756.345,57	6.129.411,48	3.373.065,91	
1721.00.0.0.00	PARTICIPAÇÃO NA RECEITA DOS ESTADOS E DISTRITO FEDERAL	2.299.893,66	6.029.727,87	3.729.834,21	
1721.50.0.0.00	COTA-PARTE DO ICMS	2.135.529,00	5.908.872,20	3.773.343,20	
1721.50.0.1.00	COTA-PARTE DO ICMS – PRINCIPAL	2.135.529,00	5.908.872,20	3.773.343,20	
1721.51.0.0.00	COTA-PARTE DO IPVA	145.073,72	106.390,01		38.683,71
1721.51.0.1.00	COTA-PARTE DO IPVA – PRINCIPAL	145.073,72	106.390,01		38.683,71
1721.52.0.0.00	COTA-PARTE DO IPI – MUNICÍPIOS	355,92	449,11	93,19	
1721.52.0.1.00	COTA-PARTE DO IPI – MUNICÍPIOS – PRINCIPAL	355,92	449,11	93,19	
1721.53.0.0.00	COTA-PARTE CONTRIBUIÇÃO INTERVENÇÃO DOMÍNIO ECONÓMICO	16.087,65	14.016,55		2.071,10
1721.53.0.1.00	COTA-PARTE-CIDE-PRINCIPAL	16.087,65	14.016,55		2.071,10
1721.98.0.0.00	TRANSF.PARTIC.OUTRAS REC.IMPOSTOS ESTADOS DISTRITO FEDERAL	2.847,37			2.847,37
1721.98.0.1.00	TRANSF.PARTIC.OUTRAS REC.IMP.EST.DFL-PRINCIPAL	2.847,37			2.847,37
1723.00.0.0.00	TRANSFERÊNCIAS RECURSOS SISTEMA ÚNICO SAÚDE – SUS	4.982,88			4.982,88
1723.50.0.0.00	TRANSFERÊNCIAS RECURSOS SISTEMA ÚNICO SAÚDE – SUS	4.982,88			4.982,88
1723.50.0.1.00	TRANSF.RECURSOS-SUS-PRINCIPAL	4.982,88			4.982,88
1724.00.0.0.00	TRANSF.CONVÊNIOS ESTADOS E DF ENTIDADES	378.149,03			378.149,03
1724.50.0.0.00	TRANSF.CONV.ESTADOS E DF PARA SUS	275.176,67			275.176,67
1724.50.0.1.00	TRANSF.CONV.ESTADOS E DF PARA SUS-PRINCIPAL	275.176,67			275.176,67
1724.51.0.0.00	TRANSF. CONVÊNIOS ESTADOS PROGRAMA EDUCAÇÃO	97.047,95			97.047,95
1724.51.0.1.00	TRANSF.CONV.ESTADOS PROGR.EDUCAÇÃO-PRINCIPAL	97.047,95			97.047,95
1724.99.0.0.00	OUTRAS TRANSF.CONV.ESTADOS E DF E ENTIDADES	5.924,41			5.924,41
1724.99.0.1.00	OUTRAS TRANSF.CONV.EST.E DF E ENTID.-PRINCIPAL	5.924,41			5.924,41
1729.00.0.0.00	OUTRAS TRANSFERÊNCIAS DOS ESTADOS E DISTRITO FEDERAL	73.320,00	99.683,61	26.363,61	

**PREFEITURA MUNICIPAL DE JÚLIO BORGES**

AVENIDA ANTÔNIO RIBEIRO - 101

01.612.619/0001-10

Balço Exercício: 2025

**A N E X O 10****COMPARATIVO DA RECEITA ORCADA COM A ARRECADADA  
CONSOLIDADO**

Página 4

TITULOS	ORCADA	ARRECADADA	DIFERENCAS	
			PARA MAIS	PARA MENOS
1729.51.0.0.00	TRANSFERÊNCIAS DE ESTADOS DESTINADAS À ASSISTÊNCIA SOCIAL	50.000,00	3.000,00	47.000,00
1729.51.0.1.00	TRANSF. ESTADOS ASSIST. SOCIAL-PRINCIPAL	50.000,00	3.000,00	47.000,00
1729.99.0.0.00	OUTRAS TRANSFERÊNCIAS DOS ESTADOS E DF	23.320,00	96.683,61	73.363,61
1729.99.0.1.00	OUTRAS TRANSF. ESTADOS E DF-PRINCIPAL	23.320,00	96.683,61	73.363,61
1750.00.0.0.00	TRANSFERÊNCIAS DE OUTRAS INSTITUIÇÕES PÚBLICAS	9.454.619,29	8.320.050,91	1.134.568,38
1751.00.0.0.00	TRANSF. RECURSOS FUNDO MANUTENÇÃO DESENVOL. EDUCAÇÃO-FUNDEB	9.454.619,29	8.320.050,91	1.134.568,38
1751.50.0.0.00	TRANSF. RECURSOS FUNDO MANUTENÇÃO DESENVOL. EDUCAÇÃO-FUNDEB	9.454.619,29	8.320.050,91	1.134.568,38
1751.50.0.1.00	TRANSF. RECURSOS FUNDEB-PRINCIPAL	9.454.619,29	8.320.050,91	1.134.568,38
1900.00.0.0.00	OUTRAS RECEITAS CORRENTES	8.364.347,41		8.364.347,41
1920.00.0.0.00	INDENIZAÇÕES, RESTITUIÇÕES E RESSARCIMENTOS	8.364.347,41		8.364.347,41
1921.00.0.0.00	INDENIZAÇÕES	8.364.347,41		8.364.347,41
1921.99.0.0.00	OUTRAS INDENIZAÇÕES	8.364.347,41		8.364.347,41
1921.99.0.1.00	OUTRAS INDENIZAÇÕES – PRINCIPAL	8.364.347,41		8.364.347,41
2000.00.0.0.00	RECEITAS DE CAPITAL	3.017.289,49	7.044.368,92	4.027.079,43
2100.00.0.0.00	OPERAÇÕES DE CRÉDITO	200.000,00		200.000,00
2110.00.0.0.00	OPERAÇÕES DE CRÉDITO – MERCADO INTERNO	200.000,00		200.000,00
2119.00.0.0.00	OUTRAS OPERAÇÕES DE CRÉDITO – MERCADO INTERNO	200.000,00		200.000,00
2119.99.0.0.00	OUTRAS OPERAÇÕES DE CRÉDITO – MERCADO INTERNO	200.000,00		200.000,00
2119.99.0.1.00	OUTRAS OP. CRÉDITO-MERCADO INTERNO-PRINCIPAL	200.000,00		200.000,00
2200.00.0.0.00	ALIENAÇÃO DE BENS	200.000,00		200.000,00
2210.00.0.0.00	ALIENAÇÃO DE BENS MÓVEIS	200.000,00		200.000,00
2213.00.0.0.00	ALIENAÇÃO DE BENS MÓVEIS E SEMOVENTES	200.000,00		200.000,00
2213.01.0.0.00	ALIENAÇÃO DE BENS MÓVEIS E SEMOVENTES	200.000,00		200.000,00
2213.01.0.1.00	ALIEN. BENS MÓVEIS E SEMOVENTES-PRINCIPAL	200.000,00		200.000,00
2400.00.0.0.00	TRANSFERÊNCIAS DE CAPITAL	2.617.289,49	7.044.368,92	4.427.079,43
2410.00.0.0.00	TRANSFERÊNCIAS DA UNIÃO E DE SUAS ENTIDADES	2.119.052,63	6.744.368,92	4.625.316,29
2411.00.0.0.00	TRANSFERÊNCIAS DE RECURSOS DO SISTEMA ÚNICO DE SAÚDE – SUS	284.737,20		284.737,20
2411.50.0.0.00	TRANSF. RECURSOS-SUS-FUNDO A FUNDO – BLOCO DE MANUTENÇÃO	284.737,20		284.737,20
2411.50.1.0.00	TRANSF. RECUR. -SUS-BLOCO MANUTENÇÃO-ATENÇÃO PRIMÁRIA	284.737,20		284.737,20
2411.50.1.1.00	TRANSF. -SUS-BLOCO MANUT. ATEN. PRIMÁRIA-PRINCIPAL	284.737,20		284.737,20
2412.00.0.0.00	TRANSF. RECUR FUNDO NACIONAL DESENVOLVIMENTO EDUCAÇÃO-FNDE	11.389,44		11.389,44
2412.50.0.0.00	TRANSF. RECUR. PROGRAMAS EDUCAÇÃO	11.389,44		11.389,44
2412.50.1.0.00	TRANSF. Progr. TRANSP. ESC. ED. BÁSICA-CAMINH O ESCOLA	11.389,44		11.389,44
2412.50.1.1.00	TRANSF. Progr. TRANSP. ESC. ED. BÁS. -CAMINHO ESCOLA-PRINCIPAL	11.389,44		11.389,44
2414.00.0.0.00	TRANSFERÊNCIAS DE CONVÊNIO DA UNIÃO E DE SUAS ENTIDADES	710.925,99	5.358.368,92	4.647.442,93
2414.50.0.0.00	TRANSF. CONVÊNIO UNIÃO PARA O SUS	11.389,49		11.389,49
2414.50.0.1.00	TRANSF. CONV. UNIÃO PARA O SUS-PRINCIPAL	11.389,49		11.389,49
2414.51.0.0.00	TRANSF. CONVÊNIO UNIÃO PROGRAMAS EDUCAÇÃO	151.389,49	863.832,52	712.443,03
2414.51.0.1.00	TRANSF. CONV. UNIÃO Progr. EDUCAÇÃO-PRINCIPAL	151.389,49	863.832,52	712.443,03
2414.52.0.0.00	TRANSF. CONVÊNIO UNIÃO PROGRAMAS DE SANEAMENTO BÁSICO	82.073,27		82.073,27
2414.52.0.1.00	TRANSF. CONV. UNIÃO Progr. SANEAM. BÁSICO-PRINCIPAL	82.073,27		82.073,27
2414.53.0.0.00	TRANSF. CONVÊNIO UNIÃO PROGRAMAS MEIO AMBIENTE	82.073,27		82.073,27
2414.53.0.1.00	TRANSF. CONV. UNIÃO Progr. MEIO AMBIENTE-PRINCIPAL	82.073,27		82.073,27
2414.54.0.0.00	TRANSF. CONVÊNIO UNIÃO PROGRAMAS INFRAESTRUTURA TRANSPORTE	81.361,47		81.361,47
2414.54.0.1.00	TRANSF. CONV. UNIÃO	81.361,47		81.361,47

**PREFEITURA MUNICIPAL DE JÚLIO BORGES**

AVENIDA ANTÔNIO RIBEIRO - 101

01.612.619/0001-10

Balço Exercício: 2025

**A N E X O 10****COMPARATIVO DA RECEITA ORCADA COM A ARRECADADA CONSOLIDADO**

Página 5

TITULOS	ORCADA	ARRECADADA	DIFERENCAS	
			PARA MAIS	PARA MENOS
2414.99.0.0.00	PROGR.INFRA.TRASP.-PRINCIPAL			
2414.99.0.1.00	OUTRAS TRANSFERÊNCIAS CONVÊNIO UNIÃO E DE SUAS ENTIDADES	302.639,00	4.494.536,40	4.191.897,40
2419.00.0.0.00	OUTRAS TRANSF. CONV. UNIÃO SUAS ENTID.-PRINCIPAL	302.639,00	4.494.536,40	4.191.897,40
2419.51.0.0.00	OUTRAS TRANSF. RECURSOS UNIÃO E DE SUAS ENTIDADES	1.112.000,00	1.386.000,00	274.000,00
2419.51.0.1.00	TRANSFERÊNCIA ESPECIAL DA UNIÃO	1.112.000,00	1.386.000,00	274.000,00
2420.00.0.0.00	TRANSF.ESPECIAL UNIÃO-PRINCIPAL	1.112.000,00	1.386.000,00	274.000,00
2421.00.0.0.00	TRANSF.ESTADOS E DO DISTRITO FEDERAL E DE SUAS ENTIDADES	498.236,86	300.000,00	198.236,86
2421.50.0.0.00	TRANSFECURSOS SISTEMA ÚNICO SAÚDE-SUS-ESTADOS E DF	2.135,53		2.135,53
2421.50.0.1.00	TRANSFERÊNCIAS DE RECURSOS DO SISTEMA ÚNICO DE SAÚDE - SUS	2.135,53		2.135,53
2422.00.0.0.00	TRANSF.RECURSOS-SUS-PRINCIPAL	2.135,53		2.135,53
2422.50.0.0.00	TRANSF.CONVÊNIO ESTADOS E DF E DE SUAS ENTIDADES	9.965,80		9.965,80
2422.50.0.1.00	TRANSFERÊNCIAS CONVÊNIO ESTADOS PARA SUS	1.423,69		1.423,69
2422.51.0.0.00	TRANSF.CONV.ESTADOS PARA SUS-PRINCIPAL	1.423,69		1.423,69
2422.51.0.1.00	TRANSFERÊNCIAS DE CONVÊNIO DOS ESTADOS DESTINADAS A PROGRAM	2.135,53		2.135,53
2422.52.0.0.00	TRANSF.CONV.ESTADOS	2.135,53		2.135,53
2422.52.0.1.00	PROGR.EDUCAÇÃO-PRINCIPAL	1.423,67		1.423,67
2422.53.0.0.00	TRANSFERÊNCIAS CONVÊNIO ESTADOS SANEAMENTO BÁSICO	1.423,67		1.423,67
2422.53.0.1.00	TRANSF.CONV.ESTADOS	1.423,67		1.423,67
2422.54.0.0.00	PROGR.SANEAM.BÁSICO-PRINCIPAL	1.423,69		1.423,69
2422.54.0.1.00	TRANSFERÊNCIAS CONVÊNIO ESTADOS PROGRAMAS DE MEIO AMBIENTE	1.423,69		1.423,69
2422.99.0.0.00	TRANSF.CONV.ESTADOS PROGR.MEIO AMBIENTE-PRINCIPAL	1.423,69		1.423,69
2422.99.0.1.00	TRANSF.CONVÊNIO ESTADOS	1.423,69		1.423,69
2429.00.0.0.00	PROGR.INFRAESTRUTURA TRANSPORTE	1.423,69		1.423,69
2429.51.0.0.00	TRANSF.CONV.ESTADOS	1.423,69		1.423,69
2429.51.0.1.00	PROGR.INFRAEST.TRASP.-PRINCIPAL	2.135,53		2.135,53
2429.99.0.0.00	OUTRAS TRANSF.CONV. ESTADOS E DF E DE SUA ENTIDADES	2.135,53		2.135,53
2429.99.0.1.00	OUTRAS TRANSF.CONV.EST/DFSUA ENTID.-PRINCIPAL	2.135,53		2.135,53
2429.99.0.0.00	OUTRAS TRANSFERÊNCIAS DE RECURSOS DOS ESTADOS	486.135,53	300.000,00	186.135,53
2429.99.0.1.00	TRANSFERÊNCIAS RECURSOS PROGRAMAS DE EDUCAÇÃO	2.135,53		2.135,53
2429.99.0.0.00	TRANSF.RECUR.PROGR.EDUCAÇÃO-PRINCIPAL	2.135,53		2.135,53
2429.99.0.1.00	OUTRAS TRANSFERÊNCIAS DE RECURSOS DOS ESTADOS	484.000,00	300.000,00	184.000,00
2429.99.0.0.00	OUTRAS TRANSF.RECURSOS ESTADOS-PRINCIPAL	484.000,00	300.000,00	184.000,00
91000.00.0.0.00	(R) DEDUÇÕES DA RECEITAS CORRENTES.	-2.611.305,72	-4.192.673,62	1.581.367,90
91700.00.0.0.00	(R) DEDUÇÕES DA TRANSFERÊNCIAS CORRENTES	-2.611.305,72	-4.192.673,62	1.581.367,90
91710.00.0.0.00	(R) DEDUÇÕES DA TRANSFERÊNCIAS DA UNIÃO E DE SUAS ENTIDADES	-2.155.114,00	-3.010.899,14	855.785,14
91711.00.0.0.00	(R) DEDUÇÕES DA TRANSFERÊNCIAS DECORRENTES PARTICIPAÇÃO RECE	-2.155.114,00	-3.010.899,14	855.785,14
91711.51.0.0.00	(R) DEDUÇÕES DA COTA-PARTE DO FUNDO DE PARTICIPAÇÃO DOS MUNI	-2.153.832,68	-3.006.142,19	852.309,51
91711.51.1.0.00	(R) DEDUÇÕES DA COTA-PARTE FPM-COTA MENSAL	-2.153.832,68	-3.006.142,19	852.309,51
91711.51.1.1.00	(R) DEDUÇÕES DA COTA-PARTE DO FPM- COTA MENSAL - PRINCIPAL	-2.153.832,68	-3.006.142,19	852.309,51
91711.52.0.0.00	(R) DEDUÇÕES DA COTA-PARTE DO IMPOSTO SOBRE A PROPRIEDADE TE	-1.281,32	-4.756,95	3.475,63
91711.52.0.1.00	(R) DEDUÇÕES DA COTA-PARTE DO IMP. PROPRIED.TERRIT.RURAL - P	-1.281,32	-4.756,95	3.475,63
91720.00.0.0.00	(R) DEDUÇÕES DA TRANSFERÊNCIAS ESTADOS DISTRITO FEDERAL E D	-456.191,72	-1.181.774,48	725.582,76
91721.00.0.0.00	(R) DEDUÇÕES DA PARTICIPAÇÃO NA RECEITA DOS ESTADOS E DISTRI	-456.191,72	-1.181.774,48	725.582,76
91721.50.0.0.00	(R) DEDUÇÕES DA COTA-PARTE DO ICMS	-427.105,80	-1.181.774,48	754.668,68
91721.50.0.1.00	(R) DEDUÇÕES DA COTA-PARTE DO ICMS -	-427.105,80	-1.181.774,48	754.668,68

**PREFEITURA MUNICIPAL DE JÚLIO BORGES**

AVENIDA ANTÔNIO RIBEIRO - 101

01.612.619/0001-10

Balanco Exercício: 2025

**A N E X O 10****COMPARATIVO DA RECEITA ORCADADA COM A ARRECADADA CONSOLIDADO**

Página 6

TITULOS	ORCADADA	ARRECADADA	DIFERENCAS	
			PARA MAIS	PARA MENOS
91721.51.0.0.00	PRINCIPAL			
	(R) DEDUCOES DA COTA-PARTE DO IPVA	-29.014,74	29.014,74	
91721.51.0.1.00	(R) DEDUCOES DA COTA-PARTE DO IPVA - PRINCIPAL	-29.014,74	29.014,74	
91721.52.0.0.00	(R) DEDUCOES DA COTA-PARTE DO IPI - MUNICIPIOS	-71,18	71,18	
91721.52.0.1.00	(R) DEDUCOES DA COTA-PARTE DO IPI - MUNICIPIOS - PRINCIPAL	-71,18	71,18	
<b>TOTAL GERAL</b>		46.500.000,00	53.118.367,79	6.618.367,79



JOÃO PAULO PEREIRA E SILVA  
PREFEITO MUNICIPAL  
055 403 733 34



HELANE RIBEIRO PORTO  
SECRETÁRIA DE FINANÇAS  
055 478 083 34



CONPLAN CONTABILIDADE  
CONTADOR - CRC 145/O  
735 743 503 34

**PREFEITURA MUNICIPAL DE JÚLIO BORGES**

AVENIDA ANTÔNIO RIBEIRO - 101

01.612.619/0001-10

Balanco Exercício: 2025

**A N E X O 11****COMPARATIVO DA DESPESA AUTORIZADA COM A REALIZADA CONSOLIDADO**

Página 1

COD ESPECIFICACAO	CREDITO ORC E SUPLEMENT	CREDITO ESP E EXTRA	REALOCAÇÃO/ ALTERAÇÃO DE QDD	TOTAL	REALIZADA	DIFERENCAS
<b>0101 CÂMARA MUNICIPAL</b>						
3.1.90.04.00	CONTRATAÇÃO POR TEMPO DETERMINADO					
	3.740,00	0,00	0,00	3.740,00	0,00	3.740,00
3.1.90.11.00	VENCIMENTOS E VANTAGENS FIXAS - PESSOAL CIVIL					
	790.336,06	0,00	0,00	790.336,06	790.336,06	0,00
3.1.90.13.00	OBRIGAÇÕES PATRONAIS					
	102.743,56	0,00	0,00	102.743,56	102.743,56	0,00
3.1.90.16.00	OUTRAS DESPESAS VARIÁVEIS - PESSOAL CIVIL					
	2.420,00	0,00	0,00	2.420,00	0,00	2.420,00
3.3.50.41.00	CONTRIBUIÇÕES					
	9.900,00	0,00	0,00	9.900,00	9.600,00	300,00
3.3.90.14.00	DIÁRIAS - CIVIL					
	88.000,00	0,00	0,00	88.000,00	80.779,80	7.220,20
3.3.90.30.00	MATERIAL DE CONSUMO					
	90.996,10	0,00	0,00	90.996,10	90.996,10	0,00
3.3.90.33.00	PASSAGENS E DESPESAS COM LOCOMOÇÃO					
	1.282,60	0,00	0,00	1.282,60	0,00	1.282,60
3.3.90.35.00	SERVIÇOS DE CONSULTORIA					
	22.000,00	0,00	0,00	22.000,00	18.000,00	4.000,00
3.3.90.36.00	OUTROS SERVIÇOS DE TERCEIROS - PESSOA FÍSICA					
	64.846,00	0,00	0,00	64.846,00	64.846,00	0,00
3.3.90.39.00	OUTROS SERVIÇOS DE TERCEIROS - PESSOA JURÍDICA					
	341.049,16	0,00	0,00	341.049,16	339.883,16	1.166,00
3.3.90.92.00	DESPESAS DE EXERCÍCIOS ANTERIORES					
	1.210,00	0,00	0,00	1.210,00	0,00	1.210,00
4.4.90.51.00	OBRAS E INSTALAÇÕES					
	0,00	0,00	0,00	0,00	0,00	0,00
4.4.90.52.00	EQUIPAMENTOS E MATERIAL PERMANENTE					
	0,00	0,00	0,00	0,00	0,00	0,00
<b>TOTAL DO ORGAO</b>	<b>1.518.523,48</b>	<b>0,00</b>	<b>0,00</b>	<b>1.518.523,48</b>	<b>1.497.184,68</b>	<b>21.338,80</b>

**PREFEITURA MUNICIPAL DE JÚLIO BORGES**

AVENIDA ANTÔNIO RIBEIRO - 101

01.612.619/0001-10

Balço Exercicio: 2025

**A N E X O 11****COMPARATIVO DA DESPESA AUTORIZADA COM A REALIZADA  
CONSOLIDADO**

Página 2

COD ESPECIFICACAO	CREDITO ORC E SUPLEMENT	CREDITO ESP E EXTRA	REALOCAÇÃO/ ALTERAÇÃO DE QDD	TOTAL	REALIZADA	DIFERENCAS
0201 GABINETE DO PREFEITO						
3.1.90.04.00	CONTRATAÇÃO POR TEMPO DETERMINADO 0,00	0,00	0,00	0,00	0,00	0,00
3.1.90.11.00	VENCIMENTOS E VANTAGENS FIXAS - PESSOAL CIVIL 298.276,55	0,00	0,00	298.276,55	288.000,00	10.276,55
3.1.90.16.00	OUTRAS DESPESAS VARIÁVEIS - PESSOAL CIVIL 2.952,81	0,00	0,00	2.952,81	0,00	2.952,81
3.1.90.91.00	SENTENÇAS JUDICIAIS 2.391,39	0,00	0,00	2.391,39	0,00	2.391,39
3.1.90.92.00	DESPESAS DE EXERCÍCIOS ANTERIORES 2.952,81	0,00	0,00	2.952,81	0,00	2.952,81
3.3.90.14.00	DIÁRIAS - CIVIL 53.070,00	0,00	0,00	53.070,00	53.070,00	0,00
3.3.90.30.00	MATERIAL DE CONSUMO 7.026,94	0,00	0,00	7.026,94	0,00	7.026,94
3.3.90.33.00	PASSAGENS E DESPESAS COM LOCOMOÇÃO 25.539,64	0,00	0,00	25.539,64	22.050,00	3.489,64
3.3.90.36.00	OUTROS SERVIÇOS DE TERCEIROS - PESSOA FÍSICA 0,00	0,00	0,00	0,00	0,00	0,00
3.3.90.39.00	OUTROS SERVIÇOS DE TERCEIROS - PESSOA JURÍDICA 415.033,64	0,00	0,00	415.033,64	408.600,00	6.433,64
3.3.90.92.00	DESPESAS DE EXERCÍCIOS ANTERIORES 0,00	0,00	0,00	0,00	0,00	0,00
4.4.90.52.00	EQUIPAMENTOS E MATERIAL PERMANENTE 9.192,08	0,00	0,00	9.192,08	0,00	9.192,08
<b>T O T A L D O O R G A O</b>	<b>816.435,86</b>	<b>0,00</b>	<b>0,00</b>	<b>816.435,86</b>	<b>771.720,00</b>	<b>44.715,86</b>
0202 SECRETARIA DE ADMINISTRAÇÃO E FINANÇAS						
3.1.90.04.00	CONTRATAÇÃO POR TEMPO DETERMINADO 7.098,24	0,00	0,00	7.098,24	0,00	7.098,24
3.1.90.11.00	VENCIMENTOS E VANTAGENS FIXAS - PESSOAL CIVIL					

**PREFEITURA MUNICIPAL DE JÚLIO BORGES**

AVENIDA ANTÔNIO RIBEIRO - 101

01.612.619/0001-10

Balço Exercicio: 2025

**A N E X O 11****COMPARATIVO DA DESPESA AUTORIZADA COM A REALIZADA  
CONSOLIDADO**

Página 3

COD ESPECIFICACAO	CREDITO ORC E SUPLEMENT	CREDITO ESP E EXTRA	REALOCAÇÃO/ ALTERAÇÃO DE QDD	TOTAL	REALIZADA	DIFERENCAS
	2.333.462,24	0,00	0,00	2.333.462,24	2.326.236,69	7.225,55
3.1.90.13.00	OBRIGAÇÕES PATRONAIS 303.368,77	0,00	0,00	303.368,77	287.705,39	15.663,38
3.1.90.16.00	OUTRAS DESPESAS VARIÁVEIS - PESSOAL CIVIL 0,00	0,00	0,00	0,00	0,00	0,00
3.1.90.91.00	SENTENÇAS JUDICIAIS 7.776,52	0,00	0,00	7.776,52	40,00	7.736,52
3.1.90.92.00	DESPESAS DE EXERCÍCIOS ANTERIORES 2.391,39	0,00	0,00	2.391,39	0,00	2.391,39
3.3.50.41.00	CONTRIBUIÇÕES 45.084,92	0,00	0,00	45.084,92	45.084,92	0,00
3.3.90.14.00	DIÁRIAS - CIVIL 64.880,00	0,00	0,00	64.880,00	64.880,00	0,00
3.3.90.30.00	MATERIAL DE CONSUMO 641.768,30	0,00	0,00	641.768,30	640.670,50	1.097,80
3.3.90.32.00	MATERIAL, BEM OU SERVIÇO PARA DISTRIBUIÇÃO GRATUITA 0,00	0,00	0,00	0,00	0,00	0,00
3.3.90.36.00	OUTROS SERVIÇOS DE TERCEIROS - PESSOA FÍSICA 658.293,94	0,00	0,00	658.293,94	658.293,94	0,00
3.3.90.39.00	OUTROS SERVIÇOS DE TERCEIROS - PESSOA JURÍDICA 1.124.825,83	0,00	0,00	1.124.825,83	1.104.725,54	20.100,29
3.3.90.40.00	SERVIÇOS DE TECNOLOGIA DA INFORMAÇÃO E COMUNICAÇÃO - PJ 39.000,00	0,00	0,00	39.000,00	38.500,00	500,00
3.3.90.47.00	OBRIGAÇÕES TRIBUTÁRIAS E CONTRIBUTIVAS 190.113,40	0,00	0,00	190.113,40	190.022,15	91,25
3.3.90.48.00	OUTROS AUXÍLIOS FINANCEIROS A PESSOAS FÍSICAS 0,00	0,00	0,00	0,00	0,00	0,00
3.3.90.92.00	DESPESAS DE EXERCÍCIOS ANTERIORES 0,00	0,00	0,00	0,00	0,00	0,00
3.3.90.93.00	INDENIZAÇÕES E RESTITUIÇÕES 12.243,00	0,00	0,00	12.243,00	0,00	12.243,00
4.4.90.51.00	OBRAS E INSTALAÇÕES 815,47	0,00	0,00	815,47	0,00	815,47
4.4.90.52.00						

**PREFEITURA MUNICIPAL DE JÚLIO BORGES**

AVENIDA ANTÔNIO RIBEIRO - 101

01.612.619/0001-10

Balanco Exercício: 2025

**A N E X O 11****COMPARATIVO DA DESPESA AUTORIZADA COM A REALIZADA CONSOLIDADO**

Página 4

COD ESPECIFICACAO	CREDITO ORC E SUPLEMENT	CREDITO ESP E EXTRA	REALOCAÇÃO/ ALTERAÇÃO DE QDD	TOTAL	REALIZADA	DIFERENCAS
<b>EQUIPAMENTOS E MATERIAL PERMANENTE</b>						
4.4.90.61.00	6.826,08	0,00	0,00	6.826,08	2.419,00	4.407,08
AQUISIÇÃO DE IMÓVEIS	1.445,11	0,00	0,00	1.445,11	0,00	1.445,11
4.6.90.71.00	94.625,73	0,00	0,00	94.625,73	84.168,39	10.457,34
PRINCIPAL DA DÍVIDA CONTRATUAL RESGATADO						
<b>T O T A L D O ORGAO</b>	<b>5.534.018,94</b>	<b>0,00</b>	<b>0,00</b>	<b>5.534.018,94</b>	<b>5.442.746,52</b>	<b>91.272,42</b>
<b>0203 CONTROLADORIA INTERNA</b>						
3.1.90.11.00	0,00	0,00	0,00	0,00	0,00	0,00
VENCIMENTOS E VANTAGENS FIXAS - PESSOAL CIVIL						
3.3.90.14.00	0,00	0,00	0,00	0,00	0,00	0,00
DIÁRIAS - CIVIL						
3.3.90.30.00	0,00	0,00	0,00	0,00	0,00	0,00
MATERIAL DE CONSUMO						
4.4.90.52.00	0,00	0,00	0,00	0,00	0,00	0,00
EQUIPAMENTOS E MATERIAL PERMANENTE						
9.9.99.99.00	0,00	0,00	0,00	0,00	0,00	0,00
RESERVA DE CONTINGÊNCIA						
<b>T O T A L D O ORGAO</b>	<b>0,00</b>	<b>0,00</b>	<b>0,00</b>	<b>0,00</b>	<b>0,00</b>	<b>0,00</b>
<b>0204 SECRETARIA MUNICIPAL DE EDUCAÇÃO</b>						
3.1.90.04.00	6.605,26	0,00	0,00	6.605,26	0,00	6.605,26
CONTRATAÇÃO POR TEMPO DETERMINADO						
3.1.90.11.00	11.571.769,37	0,00	0,00	11.571.769,37	11.508.278,19	63.491,18
VENCIMENTOS E VANTAGENS FIXAS - PESSOAL CIVIL						
3.1.90.13.00	1.406.211,57	0,00	0,00	1.406.211,57	1.381.809,42	24.402,15
OBRIGAÇÕES PATRONAIS						
3.1.90.16.00	22.565,73	0,00	0,00	22.565,73		22.565,73
OUTRAS DESPESAS VARIÁVEIS - PESSOAL CIVIL						

**PREFEITURA MUNICIPAL DE JÚLIO BORGES**

AVENIDA ANTÔNIO RIBEIRO - 101

01.612.619/0001-10

Balanco Exercício: 2025

**A N E X O 11****COMPARATIVO DA DESPESA AUTORIZADA COM A REALIZADA CONSOLIDADO**

Página 5

COD ESPECIFICACAO	CREDITO ORC E SUPLEMENT	CREDITO ESP E EXTRA	REALOCAÇÃO/ ALTERAÇÃO DE QDD	TOTAL	REALIZADA	DIFERENCAS
3.1.90.91.00					0,00	
SENTENÇAS JUDICIAIS						
3.1.90.92.00	20.325,65	0,00	0,00	20.325,65	0,00	20.325,65
DESPESAS DE EXERCÍCIOS ANTERIORES						
3.1.90.94.00	5.936,65	0,00	0,00	5.936,65	0,00	5.936,65
INDENIZAÇÕES E RESTITUIÇÕES TRABALHISTAS						
3.3.90.14.00	0,00	0,00	0,00	0,00	0,00	0,00
DIÁRIAS - CIVIL						
3.3.90.30.00	69.940,55	0,00	0,00	69.940,55	31.310,00	38.630,55
MATERIAL DE CONSUMO						
3.3.90.31.00	1.953.616,44	0,00	0,00	1.953.616,44	1.897.281,78	56.334,66
PREMIAÇÕES CULTURAIS, ARTÍSTICAS, CIENTÍFICAS, DESPORTIVAS E						
3.3.90.33.00	67.313,01	0,00	0,00	67.313,01	59.900,00	7.413,01
PASSAGENS E DESPESAS COM LOCOMOÇÃO						
3.3.90.36.00	2.683,36	0,00	0,00	2.683,36	0,00	2.683,36
OUTROS SERVIÇOS DE TERCEIROS - PESSOA FÍSICA						
3.3.90.39.00	1.123.585,79	0,00	0,00	1.123.585,79	1.053.469,15	70.116,64
OUTROS SERVIÇOS DE TERCEIROS - PESSOA JURÍDICA						
3.3.90.48.00	1.800.870,30	0,00	0,00	1.800.870,30	1.751.304,59	49.565,71
OUTROS AUXÍLIOS FINANCEIROS A PESSOAS FÍSICAS						
3.3.90.92.00	5.000,00	0,00	0,00	5.000,00	0,00	5.000,00
DESPESAS DE EXERCÍCIOS ANTERIORES						
4.4.90.51.00	3.031,69	0,00	0,00	3.031,69	0,00	3.031,69
OBRAS E INSTALAÇÕES						
4.4.90.52.00	2.581.196,26	0,00	0,00	2.581.196,26	2.469.841,17	111.355,09
EQUIPAMENTOS E MATERIAL PERMANENTE						
4.4.90.61.00	461.973,34	0,00	0,00	461.973,34	403.348,04	58.625,30
AQUISIÇÃO DE IMÓVEIS						
<b>T O T A L D O ORGAO</b>	<b>21.115.269,69</b>	<b>0,00</b>	<b>0,00</b>	<b>21.115.269,69</b>	<b>20.556.542,34</b>	<b>558.727,35</b>

0205 FUNDO MUNICIPAL DE SAÚDE

**PREFEITURA MUNICIPAL DE JÚLIO BORGES**

AVENIDA ANTÔNIO RIBEIRO - 101

01.612.619/0001-10

Balço Exercício: 2025

**ANEXO 11  
COMPARATIVO DA DESPESA AUTORIZADA COM A REALIZADA  
CONSOLIDADO**

Página 6

COD ESPECIFICACAO	CREDITO ORC E SUPLEMENT	CREDITO ESP E EXTRA	REALOCAÇÃO/ ALTERAÇÃO DE QDD	TOTAL	REALIZADA	DIFERENCAS
3.1.90.04.00	CONTRATAÇÃO POR TEMPO DETERMINADO 4.468,82	0,00	0,00	4.468,82	0,00	4.468,82
3.1.90.11.00	VENCIMENTOS E VANTAGENS FIXAS - PESSOAL CIVIL 3.639.249,03	0,00	0,00	3.639.249,03	3.628.977,23	10.271,80
3.1.90.13.00	OBRIGAÇÕES PATRONAIS 434.805,94	0,00	0,00	434.805,94	425.113,61	9.692,33
3.1.90.16.00	OUTRAS DESPESAS VARIÁVEIS - PESSOAL CIVIL 49.560,00	0,00	0,00	49.560,00	48.080,00	1.480,00
3.1.90.91.00	SENTENÇAS JUDICIAIS 2.959,44	0,00	0,00	2.959,44	0,00	2.959,44
3.1.90.92.00	DESPESAS DE EXERCÍCIOS ANTERIORES 7.586,83	0,00	0,00	7.586,83	0,00	7.586,83
3.3.90.14.00	DIÁRIAS - CIVIL 171.640,50	0,00	0,00	171.640,50	139.810,00	31.830,50
3.3.90.30.00	MATERIAL DE CONSUMO 1.622.415,89	0,00	0,00	1.622.415,89	1.496.569,06	125.846,83
3.3.90.32.00	MATERIAL, BEM OU SERVIÇO PARA DISTRIBUIÇÃO GRATUITA 996,58	0,00	0,00	996,58	0,00	996,58
3.3.90.36.00	OUTROS SERVIÇOS DE TERCEIROS - PESSOA FÍSICA 2.464.836,10	0,00	0,00	2.464.836,10	2.311.684,84	153.151,26
3.3.90.39.00	OUTROS SERVIÇOS DE TERCEIROS - PESSOA JURÍDICA 2.041.191,44	0,00	0,00	2.041.191,44	1.959.683,24	81.508,20
3.3.90.48.00	OUTROS AUXÍLIOS FINANCEIROS A PESSOAS FÍSICAS 80.830,70	0,00	0,00	80.830,70	77.500,00	3.330,70
3.3.90.92.00	DESPESAS DE EXERCÍCIOS ANTERIORES 4.335,34	0,00	0,00	4.335,34	0,00	4.335,34
4.4.90.51.00	OBRAS E INSTALAÇÕES 189.168,61	0,00	0,00	189.168,61	177.558,17	11.610,44
4.4.90.52.00	EQUIPAMENTOS E MATERIAL PERMANENTE 43.630,20	0,00	0,00	43.630,20	23.789,00	19.841,20
4.4.90.61.00	AQUISIÇÃO DE IMÓVEIS 11.610,44	0,00	0,00	11.610,44	0,00	11.610,44

**PREFEITURA MUNICIPAL DE JÚLIO BORGES**

AVENIDA ANTÔNIO RIBEIRO - 101

01.612.619/0001-10

Balço Exercício: 2025

**ANEXO 11  
COMPARATIVO DA DESPESA AUTORIZADA COM A REALIZADA  
CONSOLIDADO**

Página 7

COD ESPECIFICACAO	CREDITO ORC E SUPLEMENT	CREDITO ESP E EXTRA	REALOCAÇÃO/ ALTERAÇÃO DE QDD	TOTAL	REALIZADA	DIFERENCAS
<b>TOTAL DO ORGAO</b>	<b>10.769.285,86</b>	<b>0,00</b>	<b>0,00</b>	<b>10.769.285,86</b>	<b>10.288.765,15</b>	<b>480.520,71</b>
<b>0206 FUNDO MUNICIPAL DE ASSISTÊNCIA SOCIAL</b>						
3.1.90.11.00	VENCIMENTOS E VANTAGENS FIXAS - PESSOAL CIVIL 335.652,37	0,00	0,00	335.652,37	322.436,62	13.215,75
3.1.90.13.00	OBRIGAÇÕES PATRONAIS 62.241,74	0,00	0,00	62.241,74	53.051,94	9.189,80
3.1.90.91.00	SENTENÇAS JUDICIAIS 8.784,03	0,00	0,00	8.784,03	0,00	8.784,03
3.1.90.92.00	DESPESAS DE EXERCÍCIOS ANTERIORES 3.514,20	0,00	0,00	3.514,20	0,00	3.514,20
3.3.90.14.00	DIÁRIAS - CIVIL 39.964,59	0,00	0,00	39.964,59	24.610,00	15.354,59
3.3.90.30.00	MATERIAL DE CONSUMO 181.382,48	0,00	0,00	181.382,48	148.793,96	32.588,52
3.3.90.31.00	PREMIAÇÕES CULTURAIS, ARTÍSTICAS, CIENTÍFICAS, DESPORTIVAS E 11.684,14	0,00	0,00	11.684,14	0,00	11.684,14
3.3.90.32.00	MATERIAL, BEM OU SERVIÇO PARA DISTRIBUIÇÃO GRATUITA 53.523,05	0,00	0,00	53.523,05	23.599,50	29.923,55
3.3.90.33.00	PASSAGENS E DESPESAS COM LOCOMOÇÃO 4.678,73	0,00	0,00	4.678,73	0,00	4.678,73
3.3.90.36.00	OUTROS SERVIÇOS DE TERCEIROS - PESSOA FÍSICA 515.860,85	0,00	0,00	515.860,85	495.371,53	20.489,32
3.3.90.39.00	OUTROS SERVIÇOS DE TERCEIROS - PESSOA JURÍDICA 238.013,94	0,00	0,00	238.013,94	207.997,45	30.016,49
3.3.90.48.00	OUTROS AUXÍLIOS FINANCEIROS A PESSOAS FÍSICAS 217.475,17	0,00	0,00	217.475,17	181.730,00	35.745,17
3.3.90.92.00	DESPESAS DE EXERCÍCIOS ANTERIORES 1.757,11	0,00	0,00	1.757,11	0,00	1.757,11
4.4.90.51.00	OBRAS E INSTALAÇÕES 14.164,82	0,00	0,00	14.164,82	0,00	14.164,82
4.4.90.52.00	EQUIPAMENTOS E MATERIAL PERMANENTE					

**PREFEITURA MUNICIPAL DE JÚLIO BORGES**

AVENIDA ANTÔNIO RIBEIRO - 101

01.612.619/0001-10

Balço Exercício: 2025

**ANEXO 11****COMPARATIVO DA DESPESA AUTORIZADA COM A REALIZADA****CONSOLIDADO**

Página 8

COD ESPECIFICACAO	CREDITO ORC E SUPLEMENT	CREDITO ESP E EXTRA	REALOCAÇÃO/ ALTERAÇÃO DE QDD	TOTAL	REALIZADA	DIFERENCAS
	41.450,93	0,00	0,00	41.450,93	21.865,00	19.585,93
4.4.90.61.00	AQUISIÇÃO DE IMÓVEIS					
	867,06	0,00	0,00	867,06	0,00	867,06
<b>T O T A L D O ORGAO</b>	<b>1.731.015,21</b>	<b>0,00</b>	<b>0,00</b>	<b>1.731.015,21</b>	<b>1.479.456,00</b>	<b>251.559,21</b>
<b>0207 SECRETARIA DE AGRICULTURA</b>						
3.1.90.04.00	CONTRATAÇÃO POR TEMPO DETERMINADO					
	4.784,26	0,00	0,00	4.784,26	0,00	4.784,26
3.1.90.11.00	VENCIMENTOS E VANTAGENS FIXAS - PESSOAL CIVIL					
	9.567,01	0,00	0,00	9.567,01	2.500,00	7.067,01
3.1.90.13.00	OBRIGAÇÕES PATRONAIS					
	0,00	0,00	0,00	0,00	0,00	0,00
3.3.90.14.00	DIÁRIAS - CIVIL					
	8.784,04	0,00	0,00	8.784,04	4.290,00	4.494,04
3.3.90.30.00	MATERIAL DE CONSUMO					
	4.807,50	0,00	0,00	4.807,50	4.807,50	0,00
3.3.90.31.00	PREMIAÇÕES CULTURAIS, ARTÍSTICAS, CIENTÍFICAS, DESPORTIVAS E					
	0,00	0,00	0,00	0,00	0,00	0,00
3.3.90.36.00	OUTROS SERVIÇOS DE TERCEIROS - PESSOA FÍSICA					
	60.131,64	0,00	0,00	60.131,64	58.851,00	1.280,64
3.3.90.39.00	OUTROS SERVIÇOS DE TERCEIROS - PESSOA JURÍDICA					
	119.718,44	0,00	0,00	119.718,44	119.718,44	0,00
4.4.90.51.00	OBRAS E INSTALAÇÕES					
	8.189,21	0,00	0,00	8.189,21	0,00	8.189,21
4.4.90.52.00	EQUIPAMENTOS E MATERIAL PERMANENTE					
	5.419,14	0,00	0,00	5.419,14	0,00	5.419,14
<b>T O T A L D O ORGAO</b>	<b>221.401,24</b>	<b>0,00</b>	<b>0,00</b>	<b>221.401,24</b>	<b>190.166,94</b>	<b>31.234,30</b>

**0208 DEPARTAMENTO DE OBRAS E SERVIÇOS PÚBLICOS**

3.1.90.04.00 CONTRATAÇÃO POR TEMPO DETERMINADO

**PREFEITURA MUNICIPAL DE JÚLIO BORGES**

AVENIDA ANTÔNIO RIBEIRO - 101

01.612.619/0001-10

Balço Exercício: 2025

**ANEXO 11****COMPARATIVO DA DESPESA AUTORIZADA COM A REALIZADA****CONSOLIDADO**

Página 9

COD ESPECIFICACAO	CREDITO ORC E SUPLEMENT	CREDITO ESP E EXTRA	REALOCAÇÃO/ ALTERAÇÃO DE QDD	TOTAL	REALIZADA	DIFERENCAS
3.1.90.11.00	VENCIMENTOS E VANTAGENS FIXAS - PESSOAL CIVIL					
	6.533,79	0,00	0,00	6.533,79	0,00	6.533,79
	2.509,97	0,00	0,00	2.509,97	0,00	2.509,97
3.1.90.13.00	OBRIGAÇÕES PATRONAIS					
	2.714,58	0,00	0,00	2.714,58	0,00	2.714,58
3.2.90.21.00	JUROS SOBRE A DÍVIDA POR CONTRATO					
	194.808,68	0,00	0,00	194.808,68	194.808,68	0,00
3.3.90.14.00	DIÁRIAS - CIVIL					
	8.784,04	0,00	0,00	8.784,04	800,00	7.984,04
3.3.90.30.00	MATERIAL DE CONSUMO					
	620.074,69	0,00	0,00	620.074,69	613.932,94	6.141,75
3.3.90.36.00	OUTROS SERVIÇOS DE TERCEIROS - PESSOA FÍSICA					
	1.343.469,75	0,00	0,00	1.343.469,75	1.340.018,00	3.451,75
3.3.90.39.00	OUTROS SERVIÇOS DE TERCEIROS - PESSOA JURÍDICA					
	415.880,08	0,00	0,00	415.880,08	407.890,12	7.989,96
4.4.90.51.00	OBRAS E INSTALAÇÕES					
	5.389.541,85	0,00	0,00	5.389.541,85	5.204.516,07	185.025,78
4.4.90.52.00	EQUIPAMENTOS E MATERIAL PERMANENTE					
	91.363,73	0,00	0,00	91.363,73	74.860,00	16.503,73
4.4.90.61.00	AQUISIÇÃO DE IMÓVEIS					
	0,00	0,00	0,00	0,00	0,00	0,00
4.6.90.71.00	PRINCIPAL DA DÍVIDA CONTRATUAL RESGATADO					
	324.163,39	0,00	0,00	324.163,39	324.163,39	0,00
<b>T O T A L D O ORGAO</b>	<b>8.399.844,55</b>	<b>0,00</b>	<b>0,00</b>	<b>8.399.844,55</b>	<b>8.160.989,20</b>	<b>238.855,35</b>
<b>TOTAL ORCAMENTARIO</b>	<b>50.105.794,83</b>	<b>0,00</b>	<b>0,00</b>	<b>50.105.794,83</b>	<b>48.387.570,83</b>	<b>1.718.224,00</b>

**PREFEITURA MUNICIPAL DE JÚLIO BORGES**

AVENIDA ANTÔNIO RIBEIRO - 101

01.612.619/0001-10

Balanco Exercício: 2025

**ANEXO 11**

**COMPARATIVO DA DESPESA AUTORIZADA COM A REALIZADA  
CONSOLIDADO**

Página 10

COD ESPECIFICACAO	CREDITO ORC E SUPLEMENT	CREDITO ESP E EXTRA	REALOCAÇÃO/ ALTERAÇÃO DE QDD	TOTAL	REALIZADA	DIFERENCAS
						
JOÃO PAULO PEREIRA E SILVA PREFEITO MUNICIPAL 965.402.733-04			HELANE RIBEIRO PORTO SECRETÁRIA DE FINANÇAS 965.478.983-34		CONPLAN CONTABILIDADE CONTADOR - CRC 145/O 726.743.503-34	

## MENSAGEM FINAL

Encerramos o Relatório Anual de Gestão do Exercício de 2025 com o sentimento de dever cumprido e a convicção de que a administração pública se fortalece quando é conduzida com responsabilidade, transparência, planejamento e compromisso com o interesse coletivo.

Ao longo deste exercício, cada ação, programa e investimento refletiu o empenho da gestão municipal em promover o desenvolvimento de Júlio Borges, ampliar a qualidade dos serviços públicos e melhorar a vida da nossa população. Os resultados aqui apresentados demonstram o esforço conjunto de gestores, servidores públicos, parceiros institucionais e de toda a sociedade, que contribuíram para a construção de uma administração cada vez mais eficiente e comprometida com o bem comum.

Mais do que registrar números e indicadores, este relatório representa a prestação de contas à população, reafirmando o compromisso com a boa governança, a legalidade e a correta aplicação dos recursos públicos.

Seguimos confiantes de que os desafios enfrentados ao longo de 2025 fortaleceram nossa capacidade de gestão e nos motivam a continuar trabalhando com dedicação, ética e responsabilidade para construir um município cada vez mais justo, próspero e acolhedor.

A todos que contribuíram para os resultados alcançados, expressamos nosso sincero agradecimento. Que este trabalho sirva de base para novos avanços, sempre guiados pelo compromisso de servir à população de Júlio Borges com excelência e respeito.

**Júlio Borges – PI, 2025.**

**Prefeitura Municipal de Júlio Borges.**