



PREFEITURA MUNICIPAL DE  
**MASSAPÊ  
DO PIAUÍ**  
UMA CIDADE MELHOR PRA SE VIVER!

# RELATÓRIO DE GESTÃO ANUAL



## SUMÁRIO

1-APRESENTAÇÃO.....	3
2-MENSAGEM DO PREFEITO.....	4
3-EIXO DESENVOLVIMENTO SOCIAL.....	5
3-1 SECRETARIA MUNICIPAL DE EDUCAÇÃO.....	5
3-2 SECRETARIA MUNICIPAL DE SAÚDE.....	28
3-3 SECRETARIA MUNICIPAL DE ASSISTÊNCIA SOCIAL.....	41
3-4 SECRETARIA MUNICIPAL DE JUVENTUDE DESPORTO E LAZER.....	57
4-DESENVOLVIMENTO MUNICIPAL.....	60
4-1SECRETARIA MUNICIPAL DE AGRICULTURA.....	60
4-2 SECRETARIA MUNICIPAL DE OBRAS.....	61
5-EIXO ADMINISTRATIVO.....	68
6-APÊNCIDE.....	76
7- REFERÊNCIAS.....	77

## 1- APRESENTAÇÃO

O presente relatório visa fornecer uma descrição abrangente de todos os desenvolvimentos e ações da prefeitura durante o ano de 2023. Durante esse período, melhoramos nossos processos de trabalho e adquirimos novas ferramentas. Como resultado, o município prosperou e atraiu serviços para toda a população municipal. Ressalta-se que as informações elencadas são de todos os órgãos e entidades que compõem toda a administração municipal.

O relatório atual foi elaborado de forma descentralizada, com a participação de todas as áreas de serviços da Prefeitura de Massapê do Piauí. Portanto, está organizado em etapas que facilitam a compreensão ainda mais dispõem mídia sobre todos os projetos desenvolvidos e executados pela prefeitura e seus departamentos no ano de 2023, reafirmando o seu compromisso e transparência com a população de Betânia, o futuro é de todos.

Este relatório está dividido da seguinte forma:

- Apresentação
- Mensagem do Prefeito
- Etapa Administrativa
- Ações de Desenvolvimento Social
- Desenvolvimento Ambiental e Rural
- Superintendências Municipais
- Referências

Ao elencar a atuação concomitante de vários órgãos e entidades em um mesmo campo temático, cada um visando promover o bem comum, essa abordagem permite a interconexão de informações. Além disso, facilita a execução efetiva do orçamento municipal em relação à prestação de serviços públicos e ao cumprimento dos objetivos e metas estabelecidas.

## 2- MENSAGEM DO PREFEITO

Companheiras e Companheiros,

O ano de 2023 foi um ano desafiador, mas com muito trabalho e de muitas conquistas! Ser prefeito é ter a responsabilidade de gerir para todos. Com muito esforço, trabalho e determinação conseguimos sempre fazer mais. As demandas são muitas, desde os serviços básicos e essenciais, a manutenção da zona urbana e das comunidades rurais, pavimentação e urbanização.

Com muita satisfação apresentamos o Relatório de Gestão Consolidado referente às atividades desenvolvidas do ano de 2023. Organizado de forma clara, objetiva e fidedigna, apresentamos os dados e informações das ações realizadas em nosso município, de maneira que todos possam ler e compreender.

Dessa forma, agradeço o empenho de todos os colaboradores que fazem parte da gestão municipal, bem como à população Cocalense, que a mim confiou o mandato de Prefeito da nossa amada Massapê.

RIVALDO DE CARVALHO COSTA

**Prefeito**



### 3-EIXO DESENVOLVIMENTO SOCIAL

#### SECRETARIA MUNICIPAL DE EDUCAÇÃO, SAÚDE, ASSISTÊNCIA SOCIAL, JUVENTUDE DESPORTO E LAZER

##### 3.1 SECRETARIA MUNICIPAL DE EDUCAÇÃO

A Secretaria Municipal de Educação (SEMED) de Massapê do Piauí, tem como função garantir que o Sistema Educacional do Município funcione de maneira eficiente e eficaz, o que inclui o desenvolvimento de políticas educacionais, gestão de recursos financeiros e humanos, implementação de programas e projetos educacionais, supervisão da qualidade do ensino oferecido nas escolas e a promoção de iniciativas que visem melhorar o desempenho dos alunos, a promoção da inclusão e da equidade, garantindo acesso e permanência dos estudantes nos ambientes de aprendizagens.

Zelamos pela formação e valorização dos professores, promovendo formações continuadas para os professores e demais profissionais, o que cria condições para que estes profissionais desenvolvam seu trabalho de forma adequada e com qualidade.

Organização municipal no que tange suas modalidades de educação básica:

- Educação Infantil.
- Ensino Fundamental, Anos Iniciais e Anos Finais.
- Educação de Jovens e Adultos – EJA.

Ao que tange a composição predial, a SEMED é composta por 11 escolas, sendo que 02 escolas estão localizadas na Zona Urbana e 09 escolas na Zona Rural, que visam promover, juntamente com as escolas, não somente o ensino formal necessário para o desenvolvimento humano, mas também a aplicação de atividades diversificadas dentro e fora da sala de aula.

MODALIDADE/ETAPA ESCOLAR:

- **ZONA URBANA – 02 ESCOLAS.**

**EDUCAÇÃO INFANTIL:** 01 escola – Escola Municipal Creche Tia Biluca.

**ENSINO FUNDAMENTAL ANOS INICIAIS ANOS FINAIS:** 01 escola – Escola Municipal João Manoel da Costa

**ENSINO FUNDAMENTAL EJA:** 01 escola – Escola Municipal João Manoel da Costa EJA de I, II, III, Etapa - Ens. Fund. Anos Iniciais, IV e V Etapa - Ens. Fund. Anos Finais.

• **ZONA RURAL – 09 ESCOLAS.**

EDUCAÇÃO INFANTIL, ENSINO FUNDAMENTAL E EJA: 09 escolas –Escola Municipal Adriano Antônio Rodrigues, Municipal Duruteu de Barros Filho, Escola Municipal José Rodrigues Coutinho, Escola Municipal José Boeiro de Lima, Escola Municipal Francisco Paulino Mendes, Escola Manoel Joaquim de Carvalho, Escola Municipal Luiz Benjamim de Carvalho, Escola Municipal Sancho Marreiros de Carvalho e Escola Municipal Nicolau Francisco de Assis.

A Rede Municipal de Ensino atendeu 1036 alunos, entre creche, pré-escola, ensino fundamental, anos iniciais e finais, EJA. As equipes gestoras das escolas são compostas por coordenadoras pedagógicas e diretoras, que são supervisionadas e acompanhadas por uma supervisora e uma nutricionista.

Na área pedagógica, vem sendo realizado um trabalho de ampliação da jornada escolar dos alunos, no incentivo à participação de avaliações externas com incentivo às competências e habilidades dos componentes curriculares de Língua Portuguesa e Matemática, bem como o acompanhamento técnico pedagógico às escolas. Quanto aos professores, estão recebendo formação continuada, apoio e acompanhamento técnico pedagógico.

**Tabela 1- Quadro representativo da educação de Massapê do Piauí**

ETAPA DE ENSINO	FAIXA ETÁRIA PREVISTA	DURAÇÃO	QUANTIDADE DE ESTUDANTES
- Educação Infantil	<ul style="list-style-type: none"> <li>• Creche: crianças bem pequenas (2 anos a 3 anos e 11 meses);</li> <li>• Pré-escola: Crianças pequenas (4 anos a 5 anos e 11 meses).</li> </ul>	<p>- 02 anos</p> <p>- 02 anos</p>	<ul style="list-style-type: none"> <li>• Creche: 89</li> <li>• Pré-escola: 105</li> </ul>

<ul style="list-style-type: none"> <li>- Ensino Fundamental</li> <li>- Anos Iniciais</li> <li>- Anos Finais</li> </ul>	<ul style="list-style-type: none"> <li>6 a 14 anos</li> <li>• 6 a 10 anos (1º ano, 2º ano, 3º ano, 4º ano e 5º ano).</li> <li>• 11 a 14 anos (6º ano, 7º ano, 8º ano e 9º ano).</li> </ul>	<ul style="list-style-type: none"> <li>- 9 anos (E.F)</li> <li>- 5 anos (Anos Iniciais)</li> <li>- 4 anos (Anos Finais)</li> </ul>	<ul style="list-style-type: none"> <li>• Ensino Fundamental Anos Iniciais: 345</li> <li>• Ensino Fundamental Anos Finais: 354</li> </ul>
EJA – Educação de Jovens e Adultos.	- De I, II, III, IV e V Etapa – de 15 anos em diante.	- 3 anos	<ul style="list-style-type: none"> <li>• EJA: 143</li> </ul>
Total de estudantes do ano de 2023.			<ul style="list-style-type: none"> <li>• 1036 ALUNOS</li> </ul>

Fonte: SEMED/EDUCACENSO (2023).

### 3.1.1 PDDE BÁSICO

O programa Dinheiro direto na Escola (PDDE) tem por finalidade prestar assistência financeira para as escolas, em caráter suplementar, a fim de contribuir para manutenção e melhoria da infraestrutura física e pedagógica, com consequente elevação do desempenho escolar. Também visa fortalecer a participação social e a autogestão escolar.

Do valor devido, anualmente, às escolas públicas, cujo número de alunos da educação básica, seja superior a 50 alunos, os concelhos escolares das escolas municipais do Sistema Municipal de Ensino de Massapê do Piauí optaram pelo valor de 50% dos recursos para custeio e 50% dos recursos para capital.

A parcela dos recursos do PDDE que pertence à categoria de custeio destina-se a cobrir despesas relacionadas a aquisição de material de consumo (materiais de expediente, limpeza, construção, etc.) e contratação de serviços (manutenção hidráulica, elétrica, jardinagem, etc.) já a parcela destinada ao capital deve ser empregada na aquisição de materiais permanentes (eletrodomésticos, computadores, mobiliários, etc.).

**Tabela 2- Escolas do Sistema Municipal de Ensino de Massapê do Piauí que possuem Unidade Executora própria (UEx) e recebem recursos do Programa ano 2023.**

NOME DA ESCOLA	VALOR - FNDE
ADRIANO ANTÔNIO RODRIGUES	6.500,00
DURUTEU DE BARROS FILHO	5.000,00
JOÃO MANOEL DA COSTA	10.670,00

JOSÉ RODRIGUES COUTIINO	4.440,00
MANOEL JOAQUIM DE CARVALHO	7.740,00
PRÉ ESCOLA TIA BILUCA	3.890,00

## Educação Conectada

O Programa de Inovação Educação Conectada do Ministério da Educação tem o objetivo de apoiar a universalização do acesso à internet de alta velocidade, por via terrestre e satélite, e fomentar o uso de tecnologia digital na Educação Básica.

Nesse sentido, o Programa fomenta ações como auxiliar que o ambiente escolar esteja preparado para receber a conexão da internet, destinar aos professores a possibilidade de conhecerem novos conteúdos educacionais e proporcionar aos alunos o contato com as novas tecnologias educacionais.

**Tabela 3- Escolas Municipais que recebem recursos do programa**

NOME DA ESCOLA	VALOR - FNDE
ADRIANO ANTÔNIO RODRIGUES	2.451,00
DURUTEU DE BARROS FILHO	2.451,00
JOÃO MANOEL DA COSTA	3.328,00
JOSÉ RODRIGUES COUTIINO	2.451,00
MANOEL JOAQUIM DE CARVALHO	3.328,00
PRÉ ESCOLA TIA BILUCA	2.451,00

**RESULTADOS:** O Coordenador do Programa de Inovação Educação Conectada sempre orienta os diretores das escolas a fazerem a adesão do programa, o monitoramento e o plano de Aplicação Financeira dentro do prazo, a devida aplicação dos recursos e a prestação de conta garantindo, assim, a liberação dos recursos.

## Educação e Família

O Programa Educação e Família tem por finalidade fomentar e qualificar, no âmbito das escolas públicas de educação básica, a participação da família na vida escolar do estudante e na construção do seu projeto de vida, com foco no processo de reflexão sobre o que cada estudante quer ser no futuro e no planejamento de ações para construir esse futuro.

O Ministério da Educação (MEC), em consonância com suas atribuições regimentais, com o Plano Nacional de Educação (PNE), com a Lei de Diretrizes e Bases da Educação Nacional (LDB), instituiu o Programa Educação e Família, por meio da Portaria nº 571/2021, de 2 de agosto de 2021.

Uma das ações estratégicas previstas para o Programa é o PDDE Educação e Família. Esta ação destina recursos financeiros às escolas públicas de educação básica das redes municipais, estaduais e distritais, para cobertura de despesas de custeio, nos moldes operacionais e regulamentares do Programa Dinheiro Direto na Escola -PDDE, a fim de propiciar o desenvolvimento de ações de fomento e qualificação da participação da família na vida escolar do estudante e na construção do seu projeto de vida.

**Tabela 4- Escolas Municipais contempladas com o programa Educação e Família em 2023.**

NOME DA ESCOLA	VALOR - FNDE
ADRIANO ANTONIO RODRIGUES	2.500,00
JOÃO MANOEL DA COSTA	2.500,00
MANOEL JOAQUIM DE CARVALLHO	2.500,00

### **PDDE Compromisso Cantinho da Leitura**

O Compromisso Nacional Criança Alfabetizada busca garantir a alfabetização de todas as crianças do país até o final do 2º ano do ensino fundamental, além de recuperar as aprendizagens afetadas pela pandemia, de 100% das crianças matriculadas no 3º, 4º e 5º ano. Nesse sentido, busca-se melhorar a qualidade da alfabetização no território brasileiro e combater o analfabetismo absoluto e o analfabetismo funcional.

**Tabela 5-Escolas Municipais contempladas com os recursos PDDE Compromisso Cantinho da Leitura em 2023**

NOME DA ESCOLA	VALOR - FNDE
JOÃO MANOEL DA COSTA	4.940,00
MANOEL JOAQUIM DE CARVALLHO	1.235,00

### **CONSELHOS:**

- CONSELHO ESCOLAR

Seis escolas do município possuem Unidade Executora própria (UEx) que recebem recursos do FNDE através do PDDE. Os conselhos, de acordo com seus estatutos, são formados pelos quatro seguimentos da comunidade escolar: professores, alunos, pais de alunos e demais funcionários das escolas. São espaços de gestão democrática nas funções deliberativas, consultivas e mobilizadoras, fundamentais para a gestão democrática das escolas públicas. Entre as atividades dos conselheiros estão, por exemplo, fiscalizar a aplicação dos recursos



destinados à escola e discutir o projeto pedagógico com a direção e os professores e demais decisões que dizem respeito à melhoria do processo de ensino e aprendizagem.

- **CONSELHO MUNICIPAL DE EDUCAÇÃO – CME**

O Conselho Municipal de Educação, órgão colegiado do Sistema Municipal de Ensino, criado pela Lei Municipal 285/2019 de 21 de fevereiro de 2019 de natureza participativa e representativa da comunidade na gestão da educação, exercerá as funções de caráter normativo, consultivo, fiscalizador e deliberativo sobre a formulação e o planejamento das políticas de educação do município, para promover, orientar e disciplinar o ensino público e privado do município de Massapê do Piauí.

É um conselho autônomo, com logística de funcionamento, funciona nas dependências da Secretaria Municipal de Educação, é orientado pela União Nacional dos Conselhos Municipais de Educação - UNCME e atua em consonância com a Secretaria de Educação.

- **CONSELHO DO FUNDEB**

O Conselho de Acompanhamento e Controle Social do Fundeb é um órgão colegiado que não tem estrutura administrativa própria, cujo objetivo principal é assegurar o Controle Social do Fundo de Manutenção e Desenvolvimento da Educação Básica e de Valorização dos Profissionais da Educação, quando dos repasses dos recursos pela União ao município, através da participação de membros da educação e dos demais segmentos da sociedade civil local, contribuindo dessa forma, para garantia dessa eficiência do gerenciamento dos recursos do Sistema de Educação Básica.

**RESULTADO:** O Conselho do Fundeb realiza reuniões ordinárias mensalmente para analisar, acompanhar os balancetes e seus respectivos empenhos e demais documentos comprobatórios dos recursos destinados ao FUNDEB, A aplicação dos recursos da educação em geral, contribuindo de forma que os balancetes e demais recursos da educação sejam aprovados.

**CONSELHO DE ALIMENTAÇÃO ESCOLAR – CAE**

A entidade tem como missão promover o controle social dos recursos destinados ao Programa Nacional de Alimentação Escolar (PNAE) bem como acompanhar/ fiscalizar nas escolas o armazenamento e manuseio da merenda escolar, entrega e distribuição dos produtos da agricultura familiar e também dos gêneros perecíveis e não perecíveis conforme as regras e

orientações da Responsável Técnica Nutricional da secretaria municipal de educação. As reuniões para apresentação de prestações de contas ao CAE acontecem mensalmente entre os componentes do conselho.

### 3.1.2 EDUCAÇÃO INFANTIL

O município de Massapê do Piauí, atendendo ao que foi estabelecido na Meta 01 do Plano Municipal de Educação, que trata da universalização da Educação Infantil na Pré-Escola para as crianças de 4 e 5 anos e ampliação da oferta da Educação Infantil em creches, para atender no mínimo, 50% das crianças de até 03 anos até o final da vigência do PME, vem propondo ações de ampliação da oferta de vagas nas creches e escolas, bem como a melhoria da qualidade do atendimento de seus alunos.

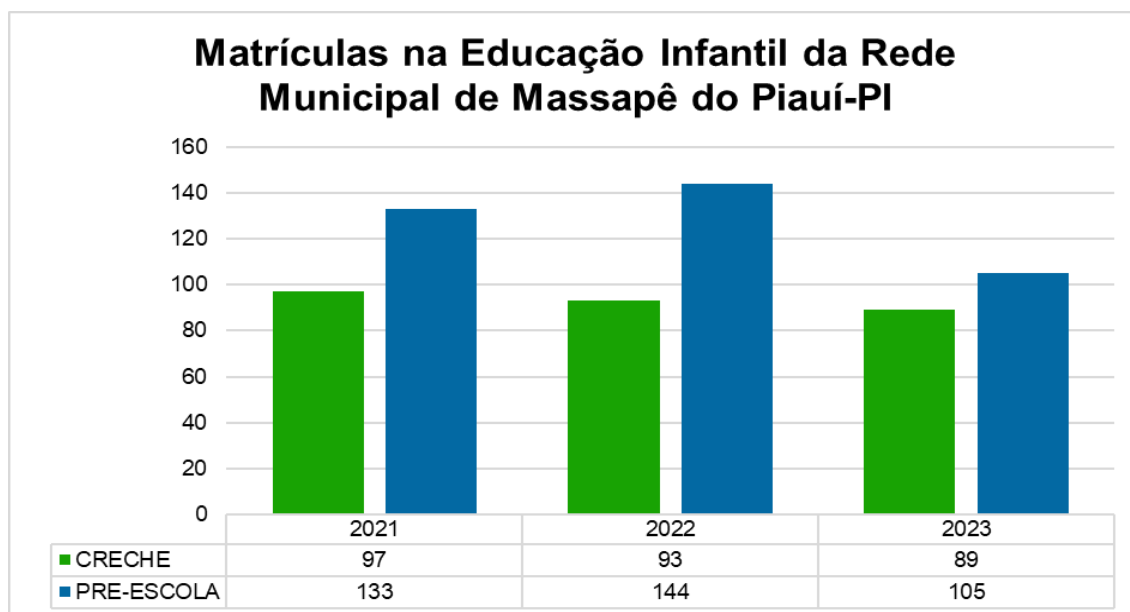
No que diz respeito à oferta de vagas em creche, o município ampliou a faixa etária de atendimento, passando a disponibilizar vagas, desde 2021, para crianças a partir de 02 anos, atendendo 89 alunos com jornada parcial.

**Tabela 6-Estabelecimento por localização (rural e urbano)**

ESTABELECIMENTO DE ENSINO	LOCALIZAÇÃO		
	URBANA	RURAL	TOTAL
ESCOLAS MUNICIPAIS COM EDUCAÇÃO INFANTIL	01	05	06

Fonte: SEMED 2023.

**Gráfico 1: Matrículas na Educação Infantil da Rede Municipal de Massapê do Piauí - PI**



Fonte: SEMED/Educacenso (2023).

Na tabela a seguir é apresentado o número de crianças matriculadas na Educação Infantil da Rede Municipal de Ensino de Massapê do Piauí, referente ao ano de 2023.

**Tabela 7- Matrículas na Educação Infantil em 2023**

ETAPA DA EDUCAÇÃO BÁSICA	URBANA	RURAL	TOTAL GERAL
CRECHE	54	35	89
PRÉ-ESCOLA	49	56	105

Fonte: SEMED/EDUCACENSO (2023).

Com a implementação do Currículo Municipal e da Base Nacional Comum Curricular, as ações da Educação Infantil passaram a ocorrer de forma unificada, na rede, sendo que cada instituição de ensino são acompanhadas pelo Gestor Escolar e a Coordenadora Pedagógica, sendo supervisionadas pela Coordenadora Geral, uma Nutricionista da SEMED, ainda possuem facilitadores, mediadores de aprendizagem e monitores de turma.

### 3.1.3 ENSINO FUNDAMENTAL

De acordo com Plano Municipal de Educação – PME, em sua Meta 02 - Universalizar o Ensino Fundamental de 9 (nove) anos para toda população de 6 a 14 anos e garantir que pelo menos 90% dos alunos concluam essa etapa na idade recomendada, até o último ano da vigência do plano, o município vem buscando realizar ações que garantam o acesso, permanência e sucesso de todos os educandos da rede, na idade certa. Em Massapê, a rede municipal tem ampliado as ofertas de vagas nas escolas, assim ofertamos o ensino em 06 escolas (01 Zona Urbana e 05 Zona Rural).

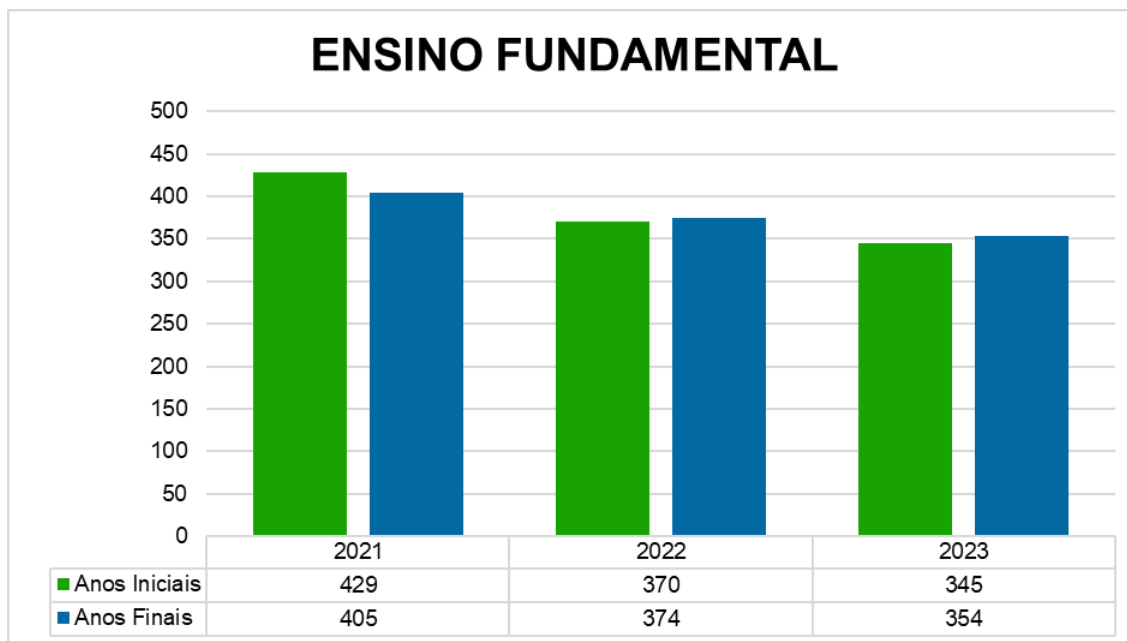
Em 2023, a Rede Pública Municipal de Ensino de Massapê do Piauí-PI atendeu **699** alunos, com jornada escolar ampliada.

**Tabela 8- Matrículas no Ensino Fundamental da rede municipal de ensino - 2023**

ETAPA DA EDUCAÇÃO BÁSICA	URBANA	RURAL	TOTAL GERAL
EF ANOS INICIAIS	145	200	345
EF ANOS FINAIS	227	127	354

Fonte: SEMED (2023).

**Gráfico 2- Matrículas no Ensino Fundamental da Rede Municipal de Massapê do Piauí – PI**



Fonte: SEMED/Educacenso (2023).

Vale destacar a realização do reforço escolar realizado nas escolas municipais de 1º ao 9º ano do Ensino Fundamental Anos Iniciais e Anos Finais no contra turno escolar, de maneira que possibilite a recomposição de aprendizagem dos estudantes e os mesmos desenvolvam as competências e habilidades dos componentes curriculares de língua portuguesa e matemática.

#### ✓ VISITA E ACOMPANHAMENTO PEDAGÓGICO NAS ESCOLAS - 2023



#### 3.1.4 EDUCAÇÃO DE JOVENS E ADULTOS (EJA)

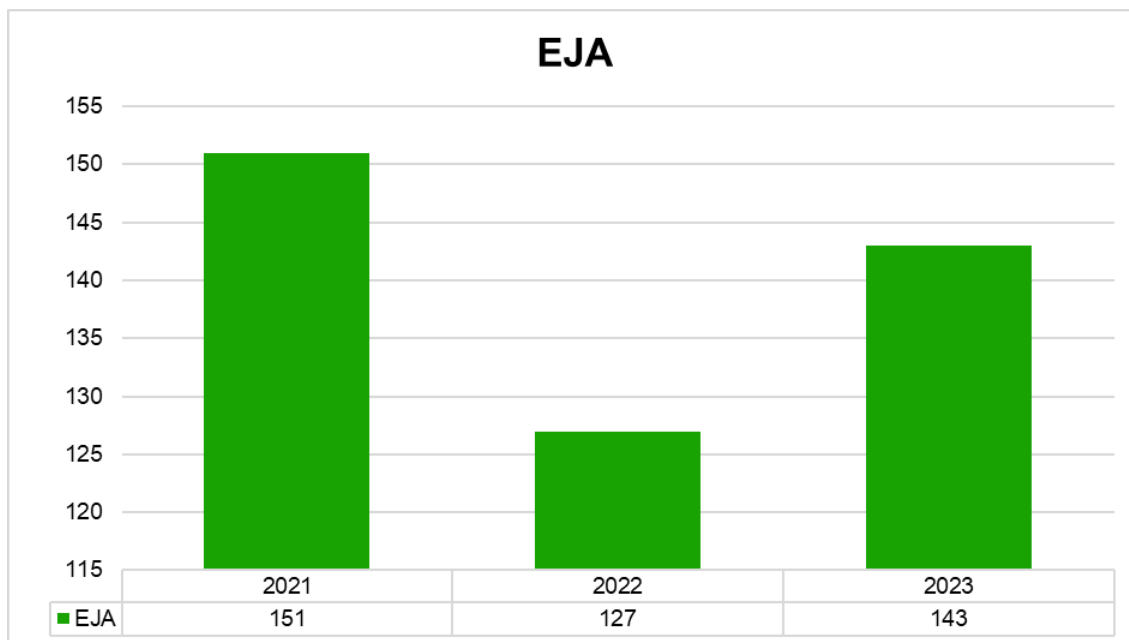
A Secretaria Municipal de Educação, conforme a meta 08 do PME, deve, por ações voltadas para a EJA, elevar a taxa de alfabetização da população com 15 anos ou mais para 93,5% e erradicar, até 2020, o analfabetismo absoluto e reduzir em 50% a taxa de analfabetismo funcional. Desse modo, a SEMED vem ofertando ensino nessa modalidade para a população que não teve acesso ou continuidade dos estudos na idade certa.

**Tabela 9- Matrículas na EJA da rede municipal de ensino - 2023**

MODALIDADE DE ENSINO	URBANA	RURAL	TOTAL GERAL
EJA	14	129	143

Fonte: SEMED (2023).

Gráfico 3- Matrículas de alunos da EJA na rede municipal - 2023



Fonte: SEMED/Educacenso (2023).

#### ✓ ALUNOS ENSINO DE JOVENS E ADULTOS



### 3.1.5 QUADRO DE FUNCIONÁRIOS



Profissionais lotados na Secretaria Municipal de Educação na Educação Infantil, no Ensino Fundamental e na modalidade EJA.

**Tabela 10- Profissionais lotados na Secretaria Municipal de Educação**

PROFISSIONAIS	QUANTIDADE
Professores Efetivos	105
Professores Celetistas	05
Diretores	07
Diretor Adjunto	01
Coordenadores	09
Supervisora de Ensino	01
Agente de Gestão Pública Efetivos	36
Técnico de Gestão Pública efetivos	06
Motoristas Efetivos	07
Motoristas celetistas	-
Nutricionista Efetiva	01
Monitores, Facilitadores, e Mediadores de Aprendizagens (Bolsistas).	25

Fonte: SEMED (2023).

### 3.1.6 PLANO DE ALIMENTAÇÃO ESCOLAR-PNAE

O programa de Alimentação Escolar (PNAE) oferece alimentação escolar e ações de educação alimentar e nutricional a estudantes de todas as etapas da educação básica pública. Em nosso município, a coordenação das ações de Alimentação e Nutrição no âmbito de SEMED é realizada pela nutricionista Rayara Isabella Pereira (CRN11 – Nº 3707).

Nas Unidades Escolares Municipais temos 15 merendeiras no preparo de refeições, onde é ofertado semanalmente, no cardápio: pão com ovos + Leite e café, cuscuz com frango e suco, macarrão com sardinha ou com carne moída, sopa de frango com legumes; arroz com carne (Maria-Isabel). Sendo ofertado também Hortifrútis, através da Agricultura Familiar, conforme a produção de cada Agricultor local (Ex.: banana, melancia, manga, goiaba, cheiro-verde, tomate, repolho, etc.)

São ofertadas diariamente cerca de **1650** refeições para os alunos nos turnos da manhã, tarde e noite por cinco dias semanais, totalizando **16.500** refeições durante 10 meses do corrente ano letivo.



### 3.1.7 PROGRAMA NACIONAL DO LIVRO E DO MATERIAL DIDÁTICO

O Programa Nacional do Livro e do Material Didático (PNLD) é destinado a avaliar e a disponibilizar obras didáticas, pedagógicas e literárias, entre outros materiais de apoio à prática educativa, de forma sistemática, regular e gratuita, às escolas públicas de educação básica. O livro didático é uma das principais ferramentas de apoio à prática docente.

No ano de 2023, a Secretaria Municipal de Educação realizou o processo de escolha de livros didáticos PNLD 2023 para estudantes e professores do Ensino Fundamental, Anos Finais, cuja forma de escolha foi unificada para todas as escolas.

#### ✓ ESCOLHA DO LIVRO DIDÁTICO



### 3.1.8 PROGRAMA PIAUIENSE DE ALFABETIZAÇÃO NA IDADE CERTA-PPAIC

O Programa Piauiense de Alfabetização na Idade Certa (PPAIC) é uma iniciativa do Governo do Estado do Piauí para implementar, em regime de colaboração com os municípios, uma política de Estado para assegurar as condições necessárias para que todos os alunos piauienses cheguem ao final do 2º ano do Ensino Fundamental com o domínio das competências de leitura, escrita, letramento matemático e, conseqüentemente, com habilidades para avançar nos estudos de forma autônoma.

Destina-se à Formação de Gestores Escolares das Instituições de Educação Infantil e do Ciclo de Alfabetização (1º e 2º ano), professores da Educação Infantil, Creche e Pré-escola Presencial e Professores do Ciclo de Alfabetização de 1º e 2º ano do Ensino Fundamental Anos Iniciais. Foram muitas ações realizadas, entre elas, formação continuada para gestores escolares e professores, visitas técnicas e acompanhamento pedagógico.

#### ✓ FORMAÇÃO DO PPAIC PARA PROFESSORES DO CICLO DE ALFABETIZAÇÃO (1º E 2º ANO), GESTORES, EDUCAÇÃO INFANTIL







- ✓ I Seminário Municipal de Boas Práticas do PPAIC em Massapê do Piauí, com a temática: Avaliar para Ensinar, que teve como palestrante a professora Maria do Socorro Coutinho, público-alvo Gestores Escolares, Professores da Educação Infantil e Professores do Ciclo de Alfabetização (1º, 2º ano)

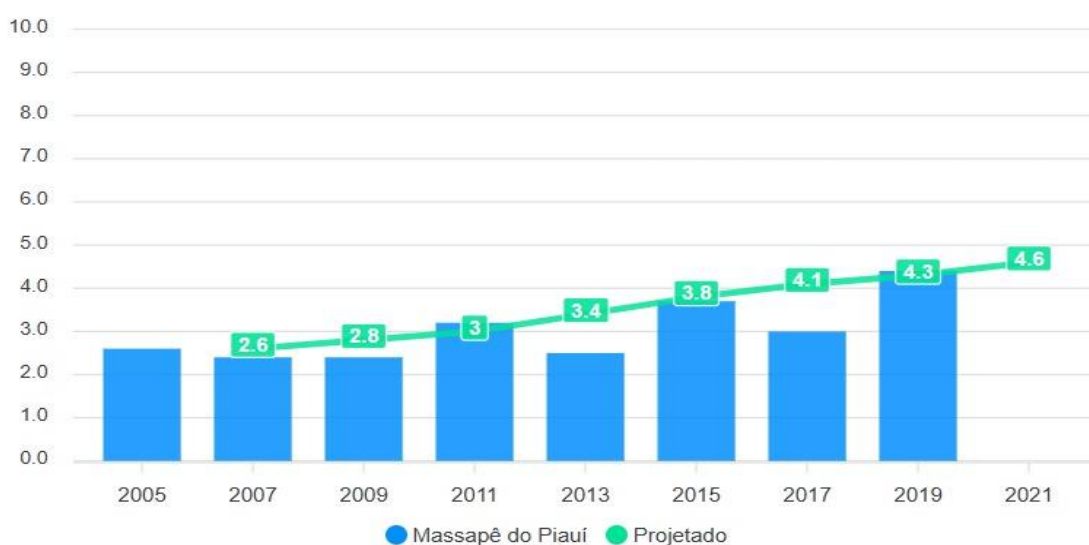


### 3.1.9 AVALIAÇÕES EXTERNAS

A Secretaria Municipal de Educação, em parceria com Governo Federal e Governo Estadual, participa ativamente das avaliações externas realizadas nas escolas municipais, preparando os alunos e incentivando a participação de todos. O objetivo é diagnosticar defasagens nas aprendizagens dos estudantes e promover estratégias e ações no sentido de melhorar a qualidade do ensino oferecido. Os resultados obtidos nas avaliações fornecem elementos para a realização do planejamento voltada para a aprendizagem dos alunos.



Fonte: IDEB 2021, INEP.



Fonte: IDEB 2021, INEP.



- **SAEPI E SAEB**

O Sistema de Avaliação Educacional do Piauí (SAEPI) é um instrumento de monitoramento da qualidade da educação ofertada no Estado do Piauí, capaz de gerar contribuições eficazes para o aperfeiçoamento contínuo do sistema de educação básica. Nele são realizados testes padronizados de desempenho para verificar uma dimensão fundamental do direito à educação: a aprendizagem adequada na idade certa.

A aplicação do Sistema de Avaliação Educacional do Piauí (SAEPI), nos componentes curriculares de língua portuguesa e matemática que foi realizada para os estudantes do 2º ano, 5º ano e 9º ano do Ensino Fundamental Anos Iniciais e Anos Finais, na Escola Municipal João Manoel da Costa, Escola Municipal Manoel Joaquim de Carvalho e Escola Municipal Adriano Antônio Rodriguês, Escola Municipal José Rodriguês Coutinho apenas no 2º ano.



- **AVALIAÇÃO DE FLUÊNCIA LEITORA**

A Avaliação de fluência leitora diagnóstica realizada por meio do Programa de Alfabetização na Idade Certa – PPAIC ocorreu durante o ano letivo, que aconteceu nos dias 28 e 30 de março.

De acordo com avaliações realizadas sobre o acompanhamento do desenvolvimento da leitura dos alunos do primeiro e do segundo ano, houve um avanço, uma vez que ocorreu melhora na leitura. Na avaliação, os alunos são classificados em 08 categorias: RAL (reconhece algumas letras do alfabeto), RA (reconhece o alfabeto), RS (reconhece sílabas), LP (lê

palavras), LF (lê frases), LTSF (leitor de texto sem fluência), LTCF (leitor de texto com fluência), PDC (Pessoa com deficiência).



### 3.1.10 ATIVIDADES DESENVOLVIDAS

- ✓ I JORNADA PEDAGÓGICA DA EDUCAÇÃO 2023. TEMA: A EDUCAÇÃO NA RECONSTRUÇÃO DA APRENDIZAGEM., PLANEJAR, MOTIVAR, AVALIAR, RECUPERAR E AVANÇAR



- ✓ ATIVIDADE COM AS FAMÍLIAS





- 5ª CONFERÊNCIA MUNICIPAL DE EDUCAÇÃO

27 de outubro de 2023, na Escola Municipal João Manoel da Costa, ocorreu a 5ª Conferência Municipal de Educação, um espaço democrático aberto pelo poder público e articulado com a sociedade para que todos possam participar do desenvolvimento da Educação Nacional.

O evento foi organizado pela Prefeitura Municipal, por meio da Secretaria Municipal de Educação e do Conselho Municipal de Educação, e contou com a participação de gestores municipais, professores e representantes de outros segmentos da sociedade civil.

Dentre os objetivos, avaliar a execução do Plano Municipal de Educação em vigência e subsidiar a elaboração do novo Plano, em consonância com o Plano Estadual e o Plano Nacional de Educação para o período de 2024 a 2034.



- ✓ **SELO AMBIENTAL**- A Prefeitura Municipal de Massapê do Piauí, juntamente com a Secretaria Municipal de Educação e a Secretaria de Meio Ambiente e Recursos Hídricos, realizou no período de (18 a 22 de setembro de 2023) **AÇÕES ALUSIVAS AO DIA DA ÁRVORE EM MASSAPÊ DO PIAUÍ – PI.**





Nos dias 18 a 21 de setembro é celebrado o Dia da Árvore. Visando a participação e conscientização dos alunos sobre a preservação e o cuidado com as árvores, a EM. Duruteu de Barros Filho, EM. José Rodrigue Coutinho propôs aulas dinâmicas, divertidas, educativas e prazerosas para os estudantes, com objetivos básicos que permeiam a busca pela melhoria do planeta.

Preocupado com as gerações futura, o Selo UNICEF, em sua edição 2021/2024, no Guia de Participação Cidadã de Adolescentes, propôs na Temática 4 – Promover a mitigação dos riscos e impactos das mudanças climáticas sobre crianças e adolescentes, como também, no Plano de Participação Cidadã de Adolescentes do NUCA – Núcleo de Cidadania dos Adolescentes da cidade de Massapê do Piauí-PI, bem como, dentro do Cronograma de Atividades da Secretaria Municipal de Educação – SEMED, Massapê do Piauí-PI, atividades voltadas ao Dia da Árvore como: arborização da Escola Municipal Duruteu de Barros Filho, e EM. José Rodrigues Coutinho de Massapê do Piauí- PI, com Ipê e Flamboyant espécie nativa da região. Nessa edição, as metas são, cada vez mais, relevantes, como aumentar a conscientização sobre a importância da preservação ambiental, incentivando o cultivo e exploração sustentável dos recursos florestais e multiplicar as campanhas de conservação e plantio de árvores.

No ano de 2023, com as boas práticas de ações desenvolvidas tanto nas escolas como em outros setores, o município alcançou o selo na categoria A7.

- ✓ Nos dias 19 a 22 de setembro é celebrado o Dia da Defesa da Fauna. O cuidado com a natureza é um hábito que precisa ser estimulado nas crianças e adolescentes, a EM. Adriano Antônio Rodrigues, trabalha a consciência ambiental com responsabilidade como um dos pontos cruciais para a formação de adultos conscientes a respeito da importância do cuidado com o meio ambiente. Trabalhar a Educação Ambiental é uma preocupação constante da Secretaria Municipal de Educação de Massapê do Piauí-PI. Temos um cronograma de atividades anual que contempla atividades, projetos voltados para Educação Ambiental.

As principais causas da extinção de animais em Massapê do Piauí-PI são:

- Desmatamento.
- As queimadas.
- A caça predatória.
- A venda ilegal.



- Poluição.



#### ✓ ATLETAS DA MATEMATICA – PREMIAÇÕES DAS OLIMPIADAS NACIONAIS

O município tem se destacado e conquistado medalhas. A secretaria de educação, com apoio da prefeitura municipal, criou o programa “**Atletas da Matemática**” através do qual são ofertadas aos alunos aulas de reforço no referido componente que tem mostrado resultados positivos na aprendizagem dos mesmos.



#### ✓ PROGRAMA DE SAÚDE ESCOLAR

O Programa Saúde na Escola (PSE) é uma iniciativa intersetorial dos Ministérios da Saúde e da Educação, que tem a finalidade de contribuir para o pelo desenvolvimento dos estudantes da rede pública de ensino da educação básica, por meio da articulação entre os

profissionais de saúde e profissionais da educação, proporcionando melhoria na qualidade de vida da população brasileira.

O mesmo visa à integração e articulação permanente da educação e da saúde, contribuindo para a formação dos estudantes por meio de ações de promoção de saúde, prevenção de doenças e agravos, com vistas às vulnerabilidades que comprometem o pleno desenvolvimento de crianças e jovens da rede pública de ensino.



#### ✓ BUSCA ATIVA ESCOLAR

A Secretaria Municipal de Educação realizou em parceria com as demais secretarias a Busca Ativa Escolar na Rede Municipal de Ensino, no período de 10 a 20 de janeiro de 2023 na zona urbana e rural do município de Massapê do Piauí.





### 3.1.11 TRANSPORTE ESCOLAR

A Secretaria Municipal de Educação possui uma frota com 07 ônibus e 01 Van, que juntos atendem 666 estudantes das escolas municipais da zona urbana e rural e as necessidades da Secretaria Municipal de Educação, esta frota é composta de veículos próprios, e os demais da frota contratada por pregão eletrônico.

**Tabela 11- Transporte escolar da rede municipal de ensino – 2023**

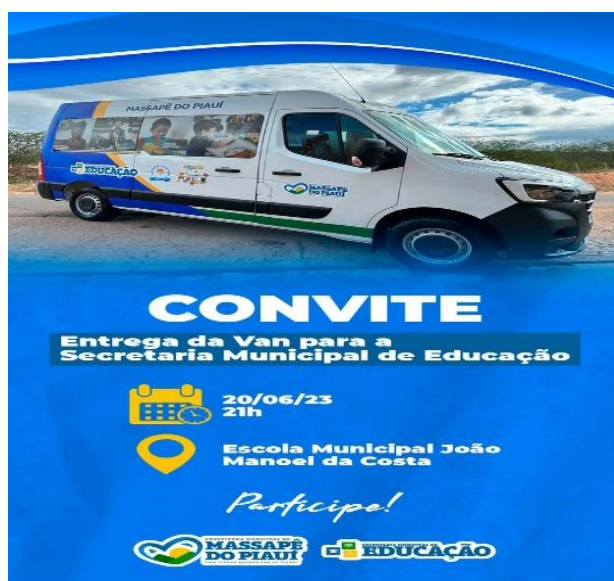
QUANTIDADE DE ESTUDANTES QUE UTILIZAM O TRANSPORTE ESCOLAR	
ESC. MUN. CRECHE TIA BILUCA	55
ESC. MUN. JOAO MANOEL DA COSTA	271
ESC. MUN. ADRIANO ANTONIO RODRIGUES	113
ESC. MUN. MANOEL JOAQUIM DE CARVALHO	155
ESC. MUN. JOSE RODRIGUES COUTINHO	33
ESC. MUN. JOSE BOEIRO DE LIMA	14
ESC. MUN. DURUTEU DE BARROS FILHO	25
<b>TOTAL</b>	<b>666</b>

Fonte: SEMED/EDUCACENSO (2023).



### ✓ AQUISIÇÃO DE TRANSPORTE COLETIVO

A secretaria Municipal de educação fez aquisição de novo veículo para reforçar a frota de transportes melhorando a qualidade no deslocamento de crianças e dando assistência também as equipes de trabalho de rede municipal de ensino.



## 3.2 SECRETARIA MUNICIPAL DE SAÚDE

Massapê é comprometida com o crescimento social de nossa população, desse modo, atuamos na prevenção e promoção de saúde, desenvolvendo e aprimorando mecanismos que auxiliem no contato íntimo com a organização social.

### 3.2.1 ESTRUTURA FÍSICA E PROFISSIONAL

A Secretária Municipal de Saúde de Massapé dispõe dos seguintes seguimentos de prestação de serviços de saúde, sendo 04 ZONA URBANA E 07 ZONA RURAL:

**Tabela 12- Quadro representativo dos seguimentos municipais**

NOME	ENDEREÇO	TIPO DE ESTABELECIMENTO
SECRETARIA MUNICIPAL DE SAÚDE DE MASSAPE DO	RUA RAIMUNDO TEOTONIO SN	SEDE SECRETARIA
ACADEMIA DA SAÚDE DE MASSAPE DO PIAUI	RUA JOSE MARTINS SANTANA SN	ACADEMIA POPULAR
LRPD - MASSAPE DO PIAUI	RUA RAIMUNDO TEOTONIO SN	LABORATÓRIO
P.S - BENEDITO CARLOS DOS SNTOS	LOCALIDADE POCO REDONDO S/N	POSTO DE SAÚDE
POSTO DE SAÚDE MANOEL GABRIEL DE SOUSA	LOCALIDADE PEIXE S/N	POSTO DE SAÚDE
PS JACOB GOMES	CARAIBAS S/N	POSTO DE SAÚDE
PS LAGOA GRANDE	POVOADO LAGOA GRANDE S/N	POSTO DE SAÚDE
PS NELSON FARIAS DA SILVA	LOCALIDADE ABOBORA SN	POSTO DE SAÚDE
UBAS - JOSE JOAQUIM DE MORAES	AVENIDA PEDRO MARTINS SN	UNIDADE BÁSICA DE SAÚDE
UBS - JOSE DURUTEU DE BARROS	POVOADO PORTEIRAS S/N	UNIDADE BÁSICA DE SAÚDE
UBS - JOSE VALDECI DE CARVALHO	POVOADO SAO FRANCISCO S/N	UNIDADE BÁSICA DE SAÚDE

Fonte: Secretaria Municipal de Saúde 2023.

Para a plena atividade das ações de saúde a SMS dispõe de equipes multiprofissionais de saúde, conforme quadro a seguir:

**Tabela 13- Quadro representativo dos seguimentos municipais de saúde**

UNIDADE	PROFISSIONAIS	QUANTIDADE	TOTAL
POSTO DE SAÚDE	AGENTE	06	

MANOEL GABRIEL DE SOUSA	COMUNITÁRIO DE SAÚDE		13
	AGENTE DE COMBATE AS ENDEMIAS	02	
	AUXILIAR DE ENFERMAGEM	01	
	ENFERMEIRO ESF	01	
	MÉDICO ESF	01	
	AUXILIAR EM SAÚDE BUCAL	01	
	CIRURGIÃO DENTISTA	01	
UBAS - JOSE JOAQUIM DE MORAES	AGENTE COMUNITÁRIO DE SAÚDE	05	17
	AGENTE DE COMBATE AS ENDEMIAS	02	
	TÉCNICO DE ENFERMAGEM	01	
	ENFERMEIRO ESF	01	
	MÉDICO ESF	01	
	AUXILIAR EM SAÚDE BUCAL	01	
	CIRURGIÃO DENTISTA	01	
	TÉCNICO EM SAÚDE BUCAL	01	
NASF- JOSE JOAQUIM DE MORAES	ASSISTENTE SOCIAL	01	
	FISIOTERAPEUTA GERAL	01	
	NUTRICIONISTA	01	
	PSICÓLOGO CLÍNICO	01	
UBS - JOSE VALDECI DE CARVALHO	AGENTE COMUNITÁRIO DE SAÚDE	06	13
	AGENTE DE COMBATE AS ENDEMIAS	02	
	AUXILIAR DE ENFERMAGEM	01	
	ENFERMEIRO ESF	01	
	MÉDICO ESF	01	
	AUXILIAR EM SAÚDE BUCAL	01	
	CIRURGIÃO DENTISTA	01	

Fonte: Secretaria Municipal de Saúde 2023.

### 3.2.2 IMUNIZAÇÃO

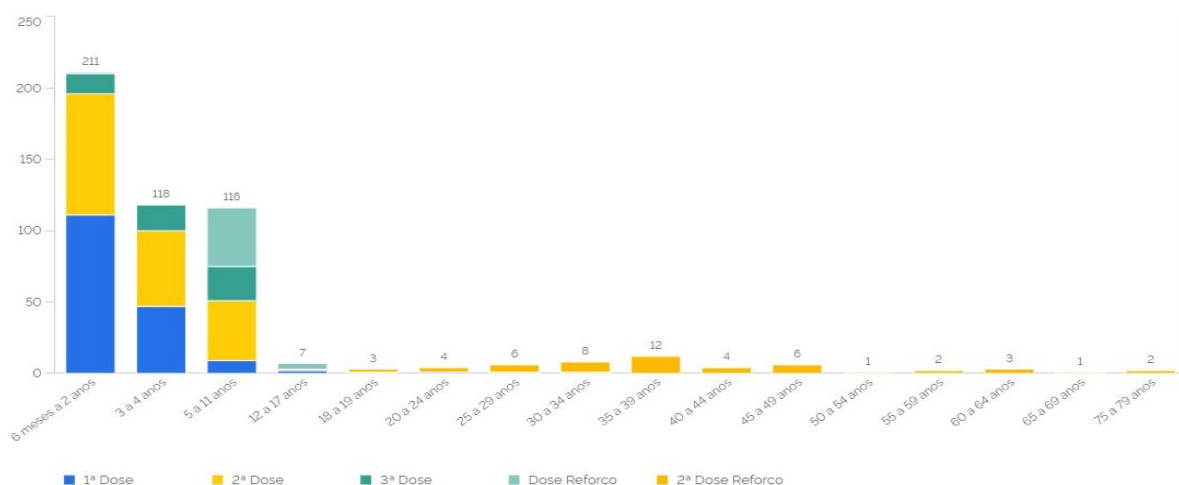


No município de Massapê, a imunização é realizada de forma organizada e estruturada, de forma a imunizar o maior número de pessoas em nossa população conforme figuras a baixo:

**Figura 1- Doses aplicadas**

Município	Total de Doses Aplicadas	1ª Dose	2ª Dose	3ª Dose	Dose Reforço	1ª Dose Reforço	2ª Dose Reforço	3ª Dose Reforço	Dose Adicional	Dose Única
Totais	504	170	184	56	46	0	48	0	0	0
Massapê Do Piauí	504	170	184	56	46	0	48	0	0	0

**Figura 2- Gráfico representando as doses aplicadas por idade**



### 3.2.3 ATIVIDADES REALIZADAS

Durante o ano 2023 foram desenvolvidas inúmeras atividades, dentre elas a renovação do Conselho Municipal de Saúde, cujo objetivo é deliberar, supervisionar, avaliar e propor políticas públicas que possam de forma responsável para a melhoria das ações e serviços de saúde. Compareceu trabalhadores de saúde, gestão e usuários, vale ressaltar que a vigência dos titulares será de 2 anos assim, tivemos como titulares os seguintes nomes: Rosa Andréa de Carvalho Alencar e Francilene Maria Esmerio (**Governo Municipal**), Cristiane de Assis e Silva e Maximina Rodrigues Coelho(**Trabalhador de Saúde**), Antônio Lisboa de Carvalho, José Erenildo de Carvalho e Maria do Amparo Reis (Representante **Usuário**).

- ✓ **JANEIRO BRANCO:** Com apoio da Prefeitura Municipal, a Secretaria de Saúde promoveu uma ação da campanha Janeiro Branco, que alerta para os cuidados com a saúde mental da população.



- ✓ **CAPACITAÇÃO SOBRE MANEJO DE RESÍDUOS COM PROFISSIONAIS:** Foi promovida uma capacitação objetivando levar ao conhecimento dos profissionais as normas e técnicas de rotinas no gerenciamento de resíduos e legislações pertinentes aos resíduos, orientar sobre a classificação e o manejo de resíduos, prevenção de acidentes com material biológico, além de como proceder na ocorrência de desse tipo de acidente.



- ✓ **CAPACITAÇÃO SOBRE USO DO PRONTUÁRIO ELETRÔNICO:** O PEC é um sistema que fornece dados clínicos e administrativos sobre o fluxo de atendimento aos cidadãos. A foi realizada com enfermeiros, médicos, técnicos de enfermagem, dentistas e auxiliares de saúde bucal e funcionários que atuam na recepção das unidades que compõem a rede de saúde do município.



- ✓ **MUTIRÃO DA VISÃO:** A ação aconteceu na Escola João Manoel da Costa, com exames e consultas oftalmológicas gratuitas para a população, além de exames de pressão do olho e fundo do olho e atendimento com oftalmologista, além da distribuição de colírios.



- ✓ **PLENÁRIA DE SAÚDE PELA GARANTIA DE DIREITOS E DEFESA DO SUS:** O Conselho Municipal de Saúde de Massapê do Piauí, realizou a plenária sobre o tema “Garantir Direitos e Defender o SUS e a Democracia: Amanhã Será Outro Dia”, com intuito de elaborar propostas de melhorias para a saúde pública no âmbito municipal, estadual e nacional.







- ✓ CAMPANHA DE COMBATE AO ABUSO E À EXPLORAÇÃO SEXUAL CONTRA MENORES: A Prefeitura Municipal, por meio das Secretarias de Assistência Social, Saúde e Educação, em parceria com órgãos de proteção, como o Conselho Tutelar e o Conselho Municipal dos Direitos da Criança e do Adolescente, com a participação do NUCA – Núcleo de Cidadania dos Adolescentes, foram realizados encontros de profissionais de diversas áreas, conselheiros, alunos, professores e pais.



- ✓ CAMPANHA DE COMBATE AO ABUSO E À EXPLORAÇÃO SEXUAL CONTRA MENORES.



- ✓ **CARRETA DA SAÚDE:** Uma parceria firmada entre o município de Massapê, por meio da Secretaria Municipal de Saúde, e o Governo do Estado e Secretaria Estadual de Saúde, com foco no rastreio ao câncer de mama em mulheres do município.



- ✓ **MASSAPÊ DO PIAUÍ EM CONGRESSO NACIONAL DE SAÚDE:** A secretária de Saúde do município de Massapê do Piauí, Maria Lúcia de Carvalho, participou, em Goiânia, do Congresso do Conselho Nacional de Secretarias Municipais de Saúde, com o tema central “O SUS que Falta no Brasil”.





- ✓ A SAÚDE MAIS PRÓXIMA DE VOCÊ: A SMS através da equipe E-Multi, descentralizou serviços antes prestados apenas na UBAS (sede), como: nutrição, psicologia, serviço social, assim como orientações, atendimentos e encaminhamentos.





- ✓ **SETEMBRO AMARELO:** A Secretaria Municipal de Saúde de Massapê do Piauí realizou uma palestra destinada para os profissionais da pasta. A palestra aconteceu na Câmara Municipal, voltado para o lema da campanha “Se precisar, peça ajuda!”.



- ✓ **CAMPANHA DE MULTIVACINAÇÃO:** A Secretaria Municipal de Saúde realizou a Campanha Nacional de Multivacinação cujo o objetivo foi atualizar as cadernetas de imunização de crianças de adolescentes com idade de 0 a 15 anos.



- ✓ **7ª EDIÇÃO DA SEMANA DO BEBÊ DE MASSAPÊ DO PIAUÍ:** Visando de fortalecer os cuidados integrais com a saúde, educação e proteção das crianças nos primeiros anos de vida, foram realizadas diversas atividades, incluindo palestras, rodas de conversa, ações de saúde como atualização da caderneta de vacinação e avaliação nutricional, atividades lúdicas com crianças, etc.



- ✓ **GESTANTES CONHECEM O CENTRO DE PARTO NORMAL EM PICOS:** Como parte da programação da 7ª Semana do Bebê de Massapê do Piauí, um grupo de gestantes do município realizou uma visita ao Centro de Parto Normal (CPN) do Hospital Regional Justino, em Picos e foi supervisionada pela coordenadora do Cento de Parto Normal, a enfermeira obstétrica Angélica Luz, que apresentou as instalações e explicou todos os procedimentos realizados no CPN.





- ✓ **BEBÊ PREFEITO:** A 7ª edição da Semana do Bebê de Massapê do Piauí teve o seu encerramento com a condecoração do “Bebê Prefeito”, condição simbólica, concedida à primeira criança nascida no município durante a Semana do Bebê.



- ✓ **PAGAMENTO DO PISO NACIONAL DA ENFERMAGEM:** A Câmara Municipal de Massapê do Piauí aprovou o Projeto de Lei de autoria do Poder Executivo Municipal, conforme Portaria MS 1.135\2023 que dispõe sobre o auxílio financeiro da União para complementação do piso salarial nacional da enfermagem.



- ✓ **OUTUBRO ROSA:** Campanha desenvolvida pela Secretaria de Saúde nas Unidades Básicas de Saúde para conscientizar a população feminina sobre importância da prevenção e do diagnóstico precoce de doenças como o câncer de mama e do colo do útero.



- ✓ **NOVEMBRO AZUL:** A Secretaria Municipal de Educação, realizou a campanha Novembro Azul com ações voltadas para a promoção da saúde do homem nas Zona Urbana e Rural objetivando conscientizar sobre a importância da prevenção e do diagnóstico precoce do câncer de próstata.





### 3.3 SECRETARIA MUNICIPAL DE ASSISTÊNCIA SOCIAL

Com grande satisfação e cuidado, a Secretaria Municipal de Assistência Social atende e acolhe as famílias de nosso município com inúmeras ações voltadas à sua vulnerabilidade social, proteção e o fortalecimento de vínculos.

Nosso trabalho é desenvolvido por uma equipe composta de profissionais capacitados que realizam diversos trabalhos, prestação de apoio as necessidades por meio de visitas técnicas de assistentes sociais e demais profissionais qualificados, coordenação a rede assistencial junto aos indivíduos e familiares em situação de vulnerabilidade social.

Composição SMAS:

- Centro de Referência da Assistência Social-CRAS
- Serviço de Proteção de Atendimento Integral à Família- PAIF
- Atendimento Programa Bolsa Família
- Serviço de Convivência e Fortalecimento de Vínculos-SCFV
- Programa Criança Feliz

Tabela 14- Quadro representativo dos atendimentos

ATENDIMENTOS PAIF	QUANTIDADE
ATENDIMENTOS SOCIAIS	48
ENCAMINHAMENTO DE BPC	04
EMIÇÃO CARTEIRA DA PESSOA IDOSA INTERESTADUAL	13
EMIÇÃO DE PASSE LIVRE DA PESSOA IDOSA	10
ENCAMINHAMENTO PASSE LIVRE INTERMUNICIPAL PCD	02
ENCAMINHAMENTO PASSE LIVRE CULTURA PCD	01
SOLICITAÇÃO CARTEIRA DE IDENTIFICAÇÃO DO AUTISTA	01
VISITAS DOMICILIARES	59
SOLICITAÇÃO DE BENEFÍCIOS EVENTUAIS	17

#### 3.3.1 ATIVIDADES PAIF



- Carteira de Identificação da Pessoa com Transtorno do Espectro Autista (CIPTEA), para facilitar a identificação e acesso prioritário no atendimento em serviços públicos e privados, em especial nas áreas de saúde, educação e assistência social.



- Passe Livre Intermunicipal: Garantir o acesso ao transporte intermunicipal para os beneficiários.



- Passe Livre Intermunicipal da Pessoa Idosa: Garantir o acesso ao transporte intermunicipal para os beneficiários



- Palestras educativas 18 de maio – Dia Nacional de Combate ao Abuso e Exploração Sexual contra Crianças e Adolescentes: Prevenir e Combater o Abuso e Exploração Sexual contra Crianças e Adolescentes.



- Palestra sobre o Agosto Verde: Conscientização sobre os cuidados infantis, especialmente voltados para as crianças em sua primeira infância.



- Roda de Conversa sobre o Trabalho Infantil: Sensibilizar, informar, debater e dar destaque ao combate a essa violação de direitos de crianças e adolescentes.



- Palestra alusiva ao Julho Branco: Mês de combate ao uso de drogas por crianças e adolescentes: Prevenção e Combate ao uso e abuso de álcool e drogas por crianças e adolescentes.



- Bate papo na rádio acerca do Agosto Lilás- Campanha de Combate a Violência contra a mulher: Prevenção e Combate Violência contra a Mulher.



- Palestra sobre o Agosto lilás: Prevenção e conscientização pelo fim da violência contra a mulher.



### 3.3.2 ATIVIDADES CADASTRO ÚNICO

Em nosso município a Atualização Cadastral (TAC) é de 85,8%, significando que o cadastro no município está bem focalizado e atualizado. Nos últimos dois anos, 1.360 famílias com o cadastro atualizado.

Atendimentos realizados:

- 980 atualizações.
- 58 novas famílias incluídas.
- 22 famílias transferidas.
- 92 Folhas Resumo emitidas.
- 43 visitas dimidiares.



- 1.704 famílias inseridas no Cadastro Único.

Em 2023, totalizamos aproximadamente 2.700 atendimentos ao público do Cadastro Único para Programas Sociais.

**Tabela 15- Quadro representativo dos atendimentos Cadastro Único**

ATENDIMENTO	QUANTIDADE
INCLUSÃO DE NOVAS FAMÍLIAS.	74
ENCAMINHAMENTOS BENEFICIÁRIOS A CAIXA ECONÔMICA.	42
ATENDIMENTOS EM UM ÚNICO MÊS(NOVEMBRO).	1.062

**Totalizando um investimento de R\$ 696.452,00 e um benefício médio de R\$ 655,79.**

➤ **PROGRAMA AUXÍLIO GÁS**

833 famílias beneficiadas pelo Programa Auxílio Gás.

O programa paga um valor médio de R\$ 110,00.

Totalizando um investimento de **R\$ 88.298,00.**

➤ **TARIFA SOCIAL DE ENERGIA ELÉTRICA – TSEE**

1.043 famílias beneficiadas pela Tarifa Social de Energia Elétrica;

Totalizando 86% das famílias elegíveis.

➤ **PROGRAMA DE FORTALECIMENTO EMERGENCIAL DO ATENDIMENTO DO CADASTRO ÚNICO NO SISTEMA ÚNICO DA ASSISTÊNCIA SOCIAL (PROCAD – SUAS)**

225 Visitas domiciliares;

136 Cadastros regularizados;

32 Pareceres técnicos emitidos;

08 Inclusões de famílias no Cadastro Único;

03 Transferências;

132 famílias Unipessoais beneficiadas pela Programa Bolsa Família.

### 3.3.3 ATIVIDADES CADASTRO ÚNICO

- Curso promovido em parceria com a caixa, sobre a operacionalização do Sistema de Benefícios ao Cidadão (SIBEC), nos dias 01 e 02 de junho, na Capital Teresina.



- Entrevista para inclusão de nova família no Cadastro Único.



- Atualização Cadastral.



- Encontro Inaugural: Estimular a interação entre os participantes, oferecendo um ambiente favorável do fortalecimento dos vínculos familiares e comunitários.



- Entrega de Ovos de Páscoa Proporcionar as crianças o conhecimento de sua cultura, alegrar e adoçar a vida delas.





- Confeção de lembrancinha do Dia das Mães: Valorizar o papel da mãe em nossas vidas, e estimular o laço afetivo entre mãe e filho. Fazendo de maneira expressando emoções e sentimentos.



- Dia do Combate ao Trabalho Infantil: Sensibilizar e motivar a importância de garantir às crianças e aos adolescentes o direito de brincar, estudar e sonhar.



- Atividade Esportiva: Proporcionar as crianças à chance de interagir com os colegas de forma lúdica, e saindo da sua rotina habitual, proporcionando alegria e novos conhecimentos.





- Palestra sobre Drogas: mobilizar a sociedade e conscientizar as crianças sobre o assunto abordado.



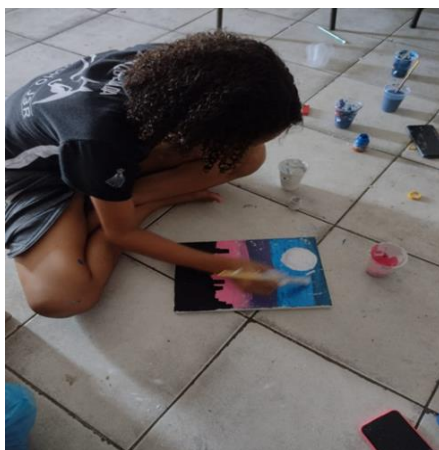
- Entrega de lembrancinhas do dia dos pais: Reforçar o afeto entre pai e filho.



- SETEMBRO AMARELO: Projeto O girassol “Você é sua própria plantinha cuide-se, regeu-se, cresça e floresça”.



- Pintura em tela: Estimular os sentidos, auxiliar no desenvolvimento da coordenação motora, incentivar na percepção das cores e desenvolver a parte da criatividade.



- Consciência Negra: Conhecer a origem e a importância da data.



### 3.3.3 ATIVIDADES PROGRAMA CRIANÇA FELIZ

Tabela 16- Quadro representativo atividades Criança Feliz

ATENDIMENTOS REALIZADOS JANEIRO	
PESSOAS VISITADAS	135
FAMÍLIAS VISITADAS	133
GESTANTES	20
CRIANÇAS DE 0-3 ANOS	115
VISITAS REALIZADAS	505

ATENDIMENTOS REALIZADOS FEVEREIRO	
PESSOAS VISITADAS	155
FAMÍLIAS VISITADAS	150
GESTANTES	31
CRIANÇAS DE 0-3 ANOS	124
VISITAS REALIZADAS	547

ATENDIMENTOS REALIZADOS MARÇO	
-------------------------------	--



PESSOAS VISITADAS	152
FAMÍLIAS VISITADAS	148
GESTANTES	27
CRIANÇAS DE 0-3 ANOS	125
VISITAS REALIZADAS	547

#### ATENDIMENTOS REALIZADOS ABRIL

PESSOAS VISITADAS	156
FAMÍLIAS VISITADAS	152
GESTANTES	29
CRIANÇAS DE 0-3 ANOS	127
VISITAS REALIZADAS	542

#### ATENDIMENTOS REALIZADOS MAIO

PESSOAS VISITADAS	164
FAMÍLIAS VISITADAS	159
GESTANTES	27
CRIANÇAS DE 0-3 ANOS	137
VISITAS REALIZADAS	574

#### ATENDIMENTOS REALIZADOS JUNHO

PESSOAS VISITADAS	166
FAMÍLIAS VISITADAS	158
GESTANTES	26
CRIANÇAS DE 0-3 ANOS	140
VISITAS REALIZADAS	563

### ATENDIMENTOS REALIZADOS JULHO

PESSOAS VISITADAS	157
FAMÍLIAS VISITADAS	153
GESTANTES	23
CRIANÇAS DE 0-3 ANOS	134
VISITAS REALIZADAS	581

### ATENDIMENTOS REALIZADOS AGOSTO

PESSOAS VISITADAS	155
FAMÍLIAS VISITADAS	151
GESTANTES	28
CRIANÇAS DE 0-3 ANOS	127
VISITAS REALIZADAS	552

### ATENDIMENTOS REALIZADOS SETEMBRO

PESSOAS VISITADAS	160
FAMÍLIAS VISITADAS	156
GESTANTES	27
CRIANÇAS DE 0-3 ANOS	133
VISITAS REALIZADAS	560

### ATENDIMENTOS REALIZADOS OUTUBRO

PESSOAS VISITADAS	163
FAMÍLIAS VISITADAS	158
GESTANTES	30
CRIANÇAS DE 0-3 ANOS	133
VISITAS REALIZADAS	583

ATENDIMENTOS REALIZADOS NOVEMBRO	
PESSOAS VISITADAS	166
FAMÍLIAS VISITADAS	158
GESTANTES	29
CRIANÇAS DE 0-3 ANOS	137
VISITAS REALIZADAS	586

### 3.3.4 ANEXO FOTOGRÁFICO PROGRAMA CRIANÇA FELIZ

- **AÇÃO DIA DA MULHER:** realizado um dia de beleza, café da manhã especialmente para as mulheres do PCF, PAIF e SCFV com dinâmicas, sorteio de brindes e tratamento de beleza com escova, hidratação e maquiagem.



- **Atividade da Páscoa:** Foram entregues 200 ovos de páscoa para todas as crianças assistidas pelo programa Criança Feliz visando de vivenciar o sentido da páscoa em sua vida de forma criativa.





- Palestra sobre saúde mental: realizado uma palestra com a psicóloga Laura Jainny com participação das gestantes PCF, onde foram entregues 14 benefícios natalidade. Objetivando apoiar e buscar dar o suporte para que as gestantes tenham uma gravidez tranquila.



- Dia de homenagens para as Mães: uma noite de homenagem pra mães do PCF, SCFV, PAIF.



Ação Saúde Bucal: realizada palestra com os cuidadores PCF com o tema “Saúde Bucal na Primeira Infância”. Ministrada pela dentista Andressa Alencar, juntamente com a entrega de kits de higiene bucal e aplicação de flúor pela dentista a fim de, conscientizar os cuidadores sobre a importância dos hábitos saudáveis logo nos primeiros anos de vida.



- **FESTA EM ALUSÃO AO DIA DAS CRIANÇA:** Assistência Social em parceria com Saúde e Educação promoveu uma grande festa com muita diversão e alegria contemplando todas as crianças do município.



### 3.4 SECRETARIA MUNICIPAL DE JUVENTUDE DESPORTO E LAZER

A Secretaria Municipal da Juventude, Desporto e Lazer, do município de Massapê do Piauí, tem como função formular políticas, fomentar e apoiar projetos e ações que incorporem

atividades físicas, esporte e lazer aos hábitos de vida saudável da população.

São atribuições da Secretaria, o planejamento, execução e coordenação da política voltada para a juventude, organização, promoção e execução de atividades esportivas do Município.

O esporte local tem um enorme potencial econômico no município, que gera empregos e renda, seja na construção ou reforma de instalações esportivas para os eventos e na promoção de eventos. Devem se considerar, ainda, os efeitos suplementares dos expectadores, patrocinadores, vendedores, da mídia e do turismo que gira em torno das grandes competições destaque por toda região, as competições esportivas do município de Massapê do Piauí.

### 3.4.1 QUADRO DE FUNCIONÁRIOS:

Atualmente contemos com 1 (um) Secretário e nos períodos dos eventos contamos com uma equipe de apoio, prestadores de serviços para execução e cumprimento do calendário esportivo do município.

### 3.4.2 ESTRUTURA FÍSICA

Atualmente a Secretaria Municipal da Juventude, Desporto, Lazer de Massapê do Piauí, conta com uma estrutura física de Estádio de Futebol (em construção de uma estrutura padrão modelo do ministério dos esportes) e Quadra Poliesportiva na sede do município e outra no Povoado Gangorrinha.

### 3.4.3 DOAÇÃO DE MATERIAIS ESPORTIVOS

Outro ponto bastante importante de iniciativa da secretaria foram a doação de uniformes, chuteiras, coletes e bolas para a seleção Massapeense de Futebol durante a participação regional na II copa AMVI que abrangeu 16 cidades do território Vale do Itaim. Assim como também a distribuição de bolas e redes para os torneios promovidos na zona rural do município, além da distribuição de bolas para os campos da zona rural para os treinos.

### 4.4.4 COMPETIÇÕES E PREMIAÇÕES DE 2023

Foram inúmeras competições realizadas e de participação da Secretaria Municipal da Juventude, Desporto, Lazer durante o ano de 2023 onde podemos citar, vale ressaltar que todos os eventos a seguir teve a duração de 3 a 4 meses.



- Participação da seleção Massapeense na II COPA AMVI – EDIÇÃO 2023 promovida
- pela Associação dos municípios do vale do Itaim;
- Realização do XIII Festival Desportivo de Férias da localidade Angical (Futebol de areia), em quatro modalidades, adultos masculino e feminino, juvenil sub-15 e veteranos, com premiações de 1º ao 3º colocado, valores em dinheiro mais troféus e medalhas;
- Realização do XXII Campeonato Municipal de Futebol, premiações do 1º ao 3º colocado, com valores em dinheiro mais troféus e medalhas.

### 3.4.5 PARCERIAS EM 2023

A Secretaria apoiou/patrocinou alguns eventos durante o ano, sendo a maioria deles na zona rural e povoados do município. Mantemos durante o ano todo em pleno funcionamento os treinos no estádio municipal e na quadra poliesportiva, contemplando todas as faixas etárias de idades e os públicos feminino e masculino.

### 3.4.6 ANEXO FOTOGRÁFICO







## 4-DESENVOLVIMENTO MUNICIPAL

### SECRETARIA DE AGRICULTURA E OBRAS

#### 4.1 SECRETARIA MUNICIPAL DE AGRICULTURA

A Secretaria Municipal Agricultura atende diariamente produtores, emitindo GTAs, fornecendo atestado de sanidade animal entre outros, atendimento veterinário quando solicitado, como o certificado da vacinação da febre aftosa, emissão de CAFs. A realização anual das inscrições de agricultores no programa garantia safra com atendimento na sede e em algumas comunidades estabelecidas com datas e horário. Mantém termo de cooperação técnica

com SADA e ADAPI e é a principal parceira do Banco do Nordeste, auxiliando e dando apoio aos projetos. Realiza também a manutenção de poços tubulares e artesianos garantido que a água chega as torneiras das residências do município, promovendo a melhorias na qualidade de vida da população.

Durante 2023, foram feitas as manutenções de poços com troca de bombas e bombeadores e manutenções em quadros de comando realizadas em 2023 nas seguintes localidades: Peixe, Chuperinho 01, Chuperinho 02, Baixa Fresca, Cana Brava, Angical , Bom Nome, Baixa cana brava, Chapada da cabeceira, Assentamento, Tabuleiro das Melancias, Porteiras, Benti Vi, Encanto, Tabuleiro Alto, Baixio do Deca, Caiçara, Deserto, Baixas, Juá, Morro dos Cachorros, Poço redondo, Gangorra, Sobradinho, cabaceira, Baixio do Genésio e Manutenção na ETA da barragem de Caraibas.

#### 4.2 SECRETARIA MUNICIPAL DE OBRAS

Tabela 17- Quadro representativo atividades Secretaria de Obras

ATIVIDADE	DESCRIÇÃO
<b>POÇO DA CAPIVARA</b>	Perfuração, instalação, implantação de sistema de distribuição de água as famílias da localidade CAPIVARA. Recursos próprios em parceria com DNOCS
<b>POÇO DO LAGOA DE DENTRO</b>	Perfuração, instalação, implantação de sistema de distribuição de água as famílias da localidade lagoa de dentro. Recursos próprios em parceria com DNOCS
<b>POÇO DO JABURU</b>	Perfuração, instalação, implantação de sistema de distribuição de água as famílias da localidade jaburu. Recursos próprios em parceria com DNOCS
<b>POÇO DO ANGICAL</b>	Implantação de sistema de distribuição de água as famílias da localidade angical. Recursos próprios contemplando 32 famílias



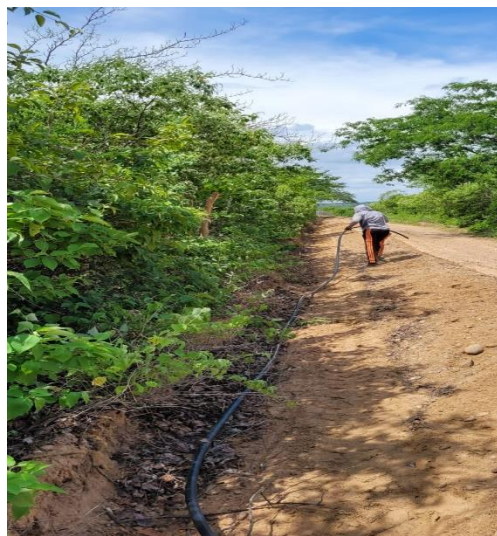
<p><b>MOBILIDADE</b></p>	<p>Melhoria na estrada vicinal que começa na localidade Angical até localidade Baixas, recursos: convênio.</p> <p>Pavimentação em paralelepípedos de Ruas do povoado São Francisco melhorando acessibilidade e melhoria na qualidade de vida.</p> <p>Pavimentação em paralelepípedos as obras foram realizadas na Avenida Anatólia Francisca de Carvalho, nas proximidades do Ginásio Poliesportivo, que interliga o bairro Areia Branca ao Centro da cidade, dando acesso, também, ao Cemitério Público Municipal.</p>
<p><b>PASSAGEM MOLHADA DA ESPINHEIRO</b></p>	<p>A obra foi construída com recursos próprios do município e traz solução a um problema antigo e recorrente, a interrupção da trafegabilidade de veículos e o isolamento, parcial da comunidade no período das chuvas. Recursos próprios</p>
<p><b>PASSAGEM MOLHADA DO BAIXO DO DECA</b></p>	<p>A obra foi construída com recursos próprios do município trazendo qualidade e melhoria na trafegabilidade de veículos no período das chuvoso. Recursos convenio.</p>
<p><b>ESPAÇO MULTIEVENTOS</b></p>	<p>O espaço será de grande utilidade para o povoado, servindo para a realização de eventos das escolas, das igrejas e da comunidade, bem como para a prática esportiva.</p>

### 4.3 ANEXO FOTOGRÁFICO OBRAS

➤ POÇO DA LOCALIDADE CAPIVARA.



➤ POÇO NA LOCALIDADE LAGOA DE DENTRO.



➤ POÇO DO JABURU.





➤ CALÇAMENTO NO POVOADO SÃO FRANCISCO.



➤ CALÇAMENTO NA SEDE DO MUNICÍPIO.





- PASSAGEM MOLHADA DE ACESSO A SEDE MUNICIPAL AO BAIRRO ESPINHEIRO.

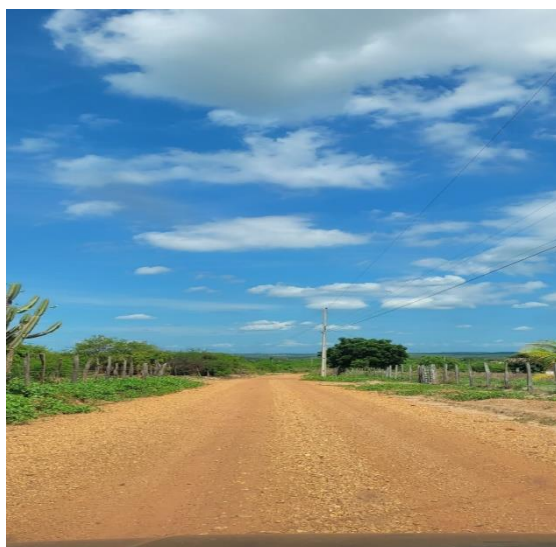




➤ PASSAGEM MOLHADA DA LOCALIDADE BAIXO DO DECA.



➤ MELHORIA DE ESTRADA VICINAL.



➤ ESPAÇO MULTIENVENTOS.



➤ MANUTENÇÃO DE POÇOS DE ABASTECIMENTO DE ÁGUA.



➤ MANUTENÇÃO NA ETA DA BARRAGEM DE CARAIBAS.





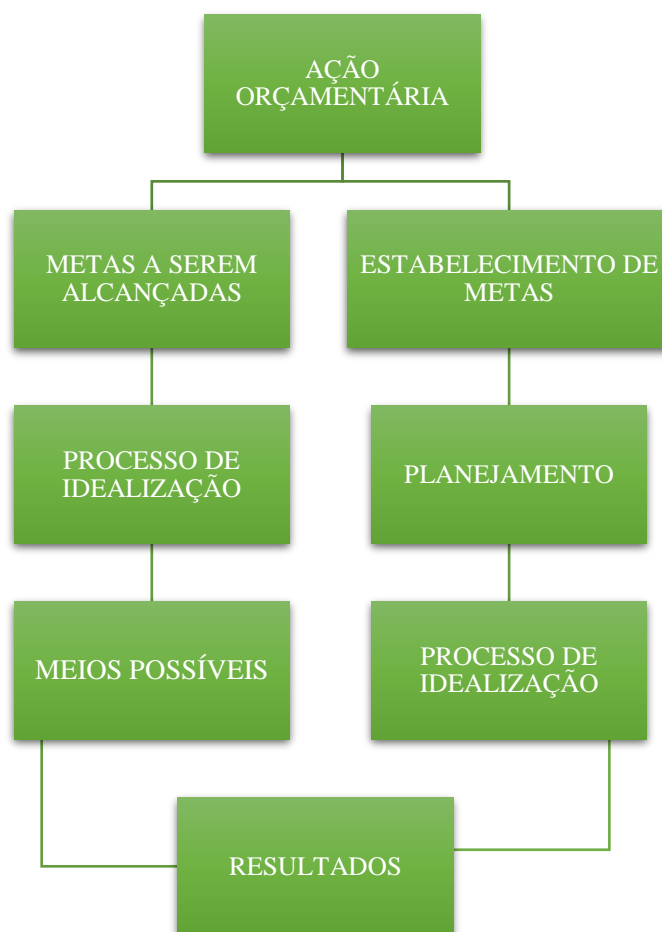
## 5- EIXO ADMINISTRATIVO

### CONTROLADORIA

Nesta etapa, abordaremos a contabilidade, o aspecto financeiro e as ações realizadas pelas secretarias administrativas, pois desempenham um papel essencial nas tomadas de decisões em prol da comunidade e da gestão municipal. Esta análise é crucial, uma vez que apresenta uma proposta para a plena execução das atividades administrativas realizadas e planejadas, contribuindo para a avaliação desta gestão quanto aos critérios de eficácia, efetividade e legalidade na utilização dos recursos públicos. Destaca-se que todos os registros contábeis foram estritamente alinhados com a legislação em vigor.

#### 5.1 PLANEJAMENTO ORÇAMENTÁRIO

Ações sobre os resultados alcançados e outros dados e natureza orçamentária, econômica, patrimonial e financeira das entidades do setor público.



O balanço deve ser considerado como um documento que representa, em dado momento e de modo sintético, o estado de uma administração, do ponto de vista de direitos e obrigações. Evidenciando as receitas e as despesas orçamentárias detalhadas e níveis relevantes de análise, confrontando o orçamento inicial e as suas alterações com a execução, demonstrando o resultado orçamentário. Sendo estruturado para possibilitar a integração entre o planejamento e a execução orçamentária.

Comparando a receita arrecadada com a despesa realizada, pode-se identificar que houve um superávit ou déficit orçamentário, conforme o quadro a seguir:

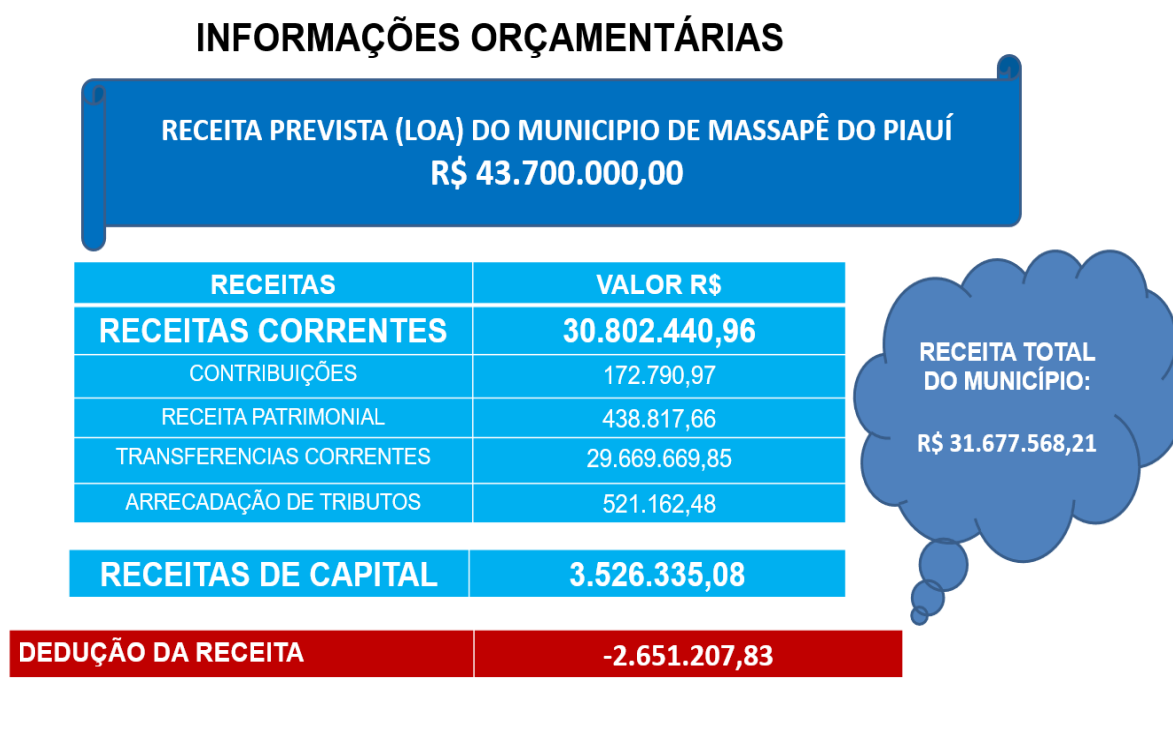
**Tabela 18- Receitas e despesas**

DETALHAMENTO	RECEITAS	DESPESAS	SUPERÁVIT
PREVISTAS	43.700.000,00	43.700.000,00	-
REALIZADAS	31.677.568,21	31.419.732,36	257.835,85
<b>DIFERENÇA</b>	12.022.431,79	12.280.267,64	257.835,85

Fonte: Contadoria. Dados computado até dezembro de 2023.

## 5.2 INFORMAÇÕES ORÇAMENTÁRIAS

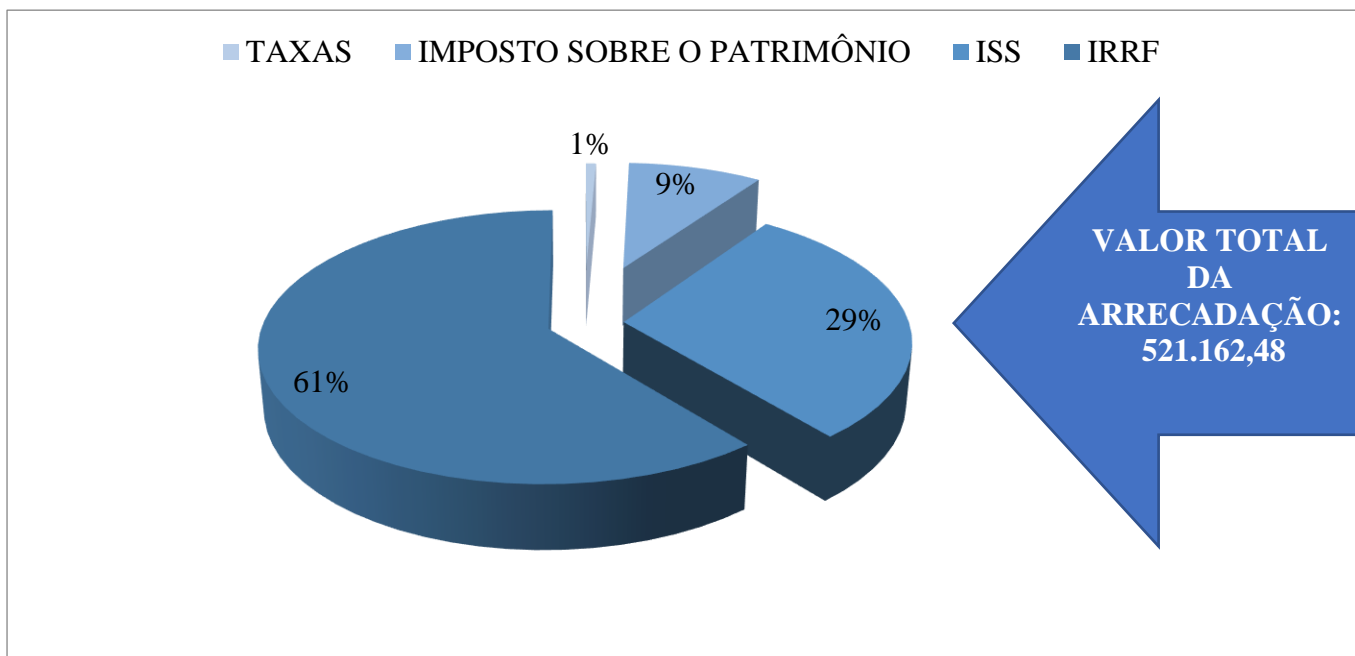
**Tabela 19- Receita**



Fonte: Contadoria. Dados computado até dezembro de 2023.

### 5.3 IMPOSTOS, TAXAS, E CONTRIBUIÇÕES DE MELHORIA ARRECADAÇÃO DE TRIBUTOS

Gráfico 1- Arrecadações de Tributos



Fonte: Contadoria. Dados computado até dezembro de 2023.

### 5.4 EVOLUÇÃO DA RECEITA

Tabela 20- Desenvolvimento da Receita

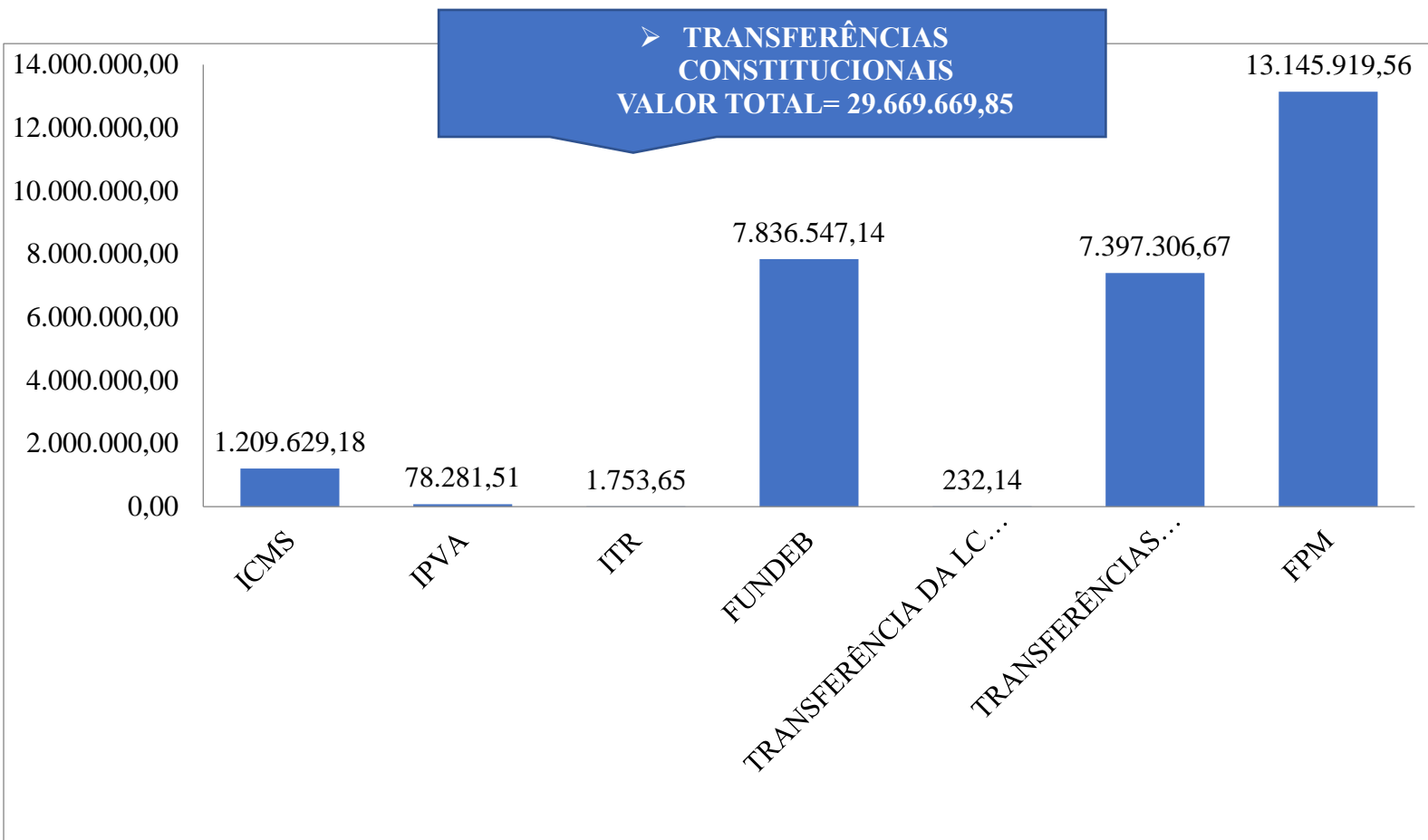
Codigo	Discriminação	Receita Arrecadada			Receita Prevista	
		2019	2020	2021	2022	2023
1000.00.0.0	RECEITAS CORRENTES					
1100.00.0.0	IMPOSTOS, TAXAS E CONTRIBUIÇÕES DE ME	295.959,43	363.825,00	348.000,00	539.050,00	605.000,00
1200.00.0.0	CONTRIBUIÇÕES	140.327,63	110.250,00	140.000,00	147.000,00	198.000,00
1300.00.0.0	RECEITA PATRIMONIAL	97.333,48	169.732,50	113.000,00	110.900,00	184.400,00
1600.00.0.0	RECEITA DE SERVIÇOS		53.130,00	5.000,00	5.250,00	10.000,00
1700.00.0.0	TRANSFERÊNCIAS CORRENTES	17.602.091,53	18.742.723,86	22.477.315,00	23.791.969,75	36.239.000,00
1900.00.0.0	OUTRAS RECEITAS CORRENTES	8.340,00	14.700,00	143.945,00	951.142,25	1.152.000,00
	Sub Total	18.144.052,07	19.454.361,36	23.227.260,00	25.545.332,00	38.368.400,00
2000.00.0.0	RECEITAS DE CAPITAL					
2100.00.0.0	OPERAÇÕES DE CRÉDITO		70.000,00			4.200.000,00
2200.00.0.0	ALIENAÇÃO DE BENS		35.108,64			
2400.00.0.0	TRANSFERÊNCIAS DE CAPITAL	1.566.484,11	1.918.422,50	2.489.500,00	3.115.025,00	3.323.000,00
2900.00.0.0	OUTRAS RECEITAS DE CAPITAL					
	Sub Total	1.566.484,11	2.023.531,14	2.489.500,00	3.115.025,00	7.523.000,00
7000.00.0.0	RECEITAS CORRENTES					
	Sub Total	0,00	0,00	0,00	0,00	0,00
8000.00.0.0	RECEITAS DE CAPITAL					
	Sub Total	0,00	0,00	0,00	0,00	0,00
9000.00.0.0	(R) DEDUÇÕES DA RECEITA					
9500.00.0.0	(R) DEDUÇÕES DO FUNDEB	-1.570.340,87	-1.722.892,50	-1.733.760,00	-1.820.007,00	-2.211.400,00
	Sub Total	-1.570.340,87	-1.722.892,50	-1.733.760,00	-1.820.007,00	-2.211.400,00
9990.00.0.0	RECURSOS ARRECADADOS EM EXERCÍCIOS					
	Sub Total	0,00	0,00	0,00	0,00	0,00
TOTAL		18.140.195,31	19.755.000,00	23.983.000,00	26.840.350,00	43.700.000,00

Fonte: Contadoria. Dados computado até dezembro de 2023.



## 5.5 TRANSFERÊNCIAS CONSTITUCIONAIS

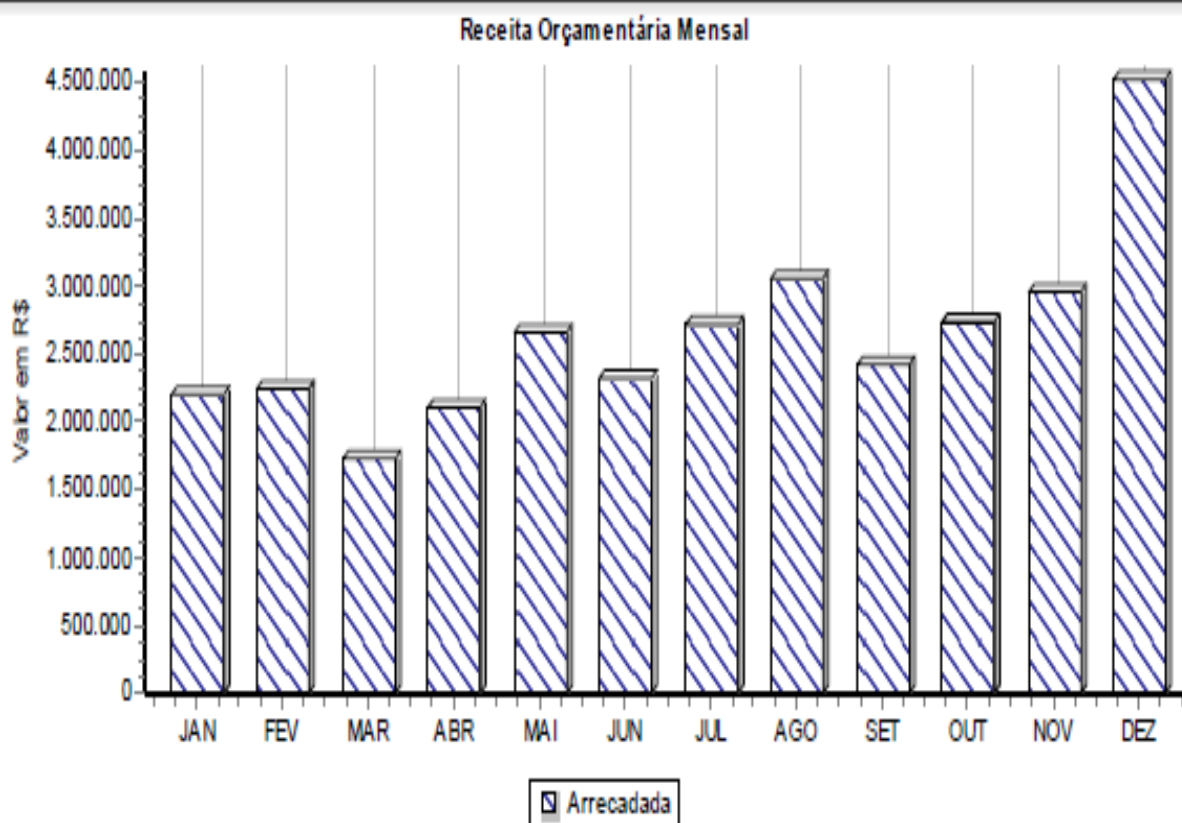
Gráfico 2– Transferências Constitucionais



Fonte: Contadoria. Dados computado até dezembro de 2023.

## 5.6 TOTAL DA RECEITA

Tabela 21- Balanço Orçamentário



MES	ARRECADADA
JAN	2.195.621,87
FEV	2.245.810,62
MAR	1.729.072,88
ABR	2.104.528,59
MAI	2.657.713,29
JUN	2.328.160,77
JUL	2.712.326,13
AGO	3.062.728,47
SET	2.422.396,84
OUT	2.746.048,38
NOV	2.951.470,07
DEZ	4.521.690,30
TOTAL	31.677.568,21

Fonte: Contadoria. Dados computado até dezembro de 2023.

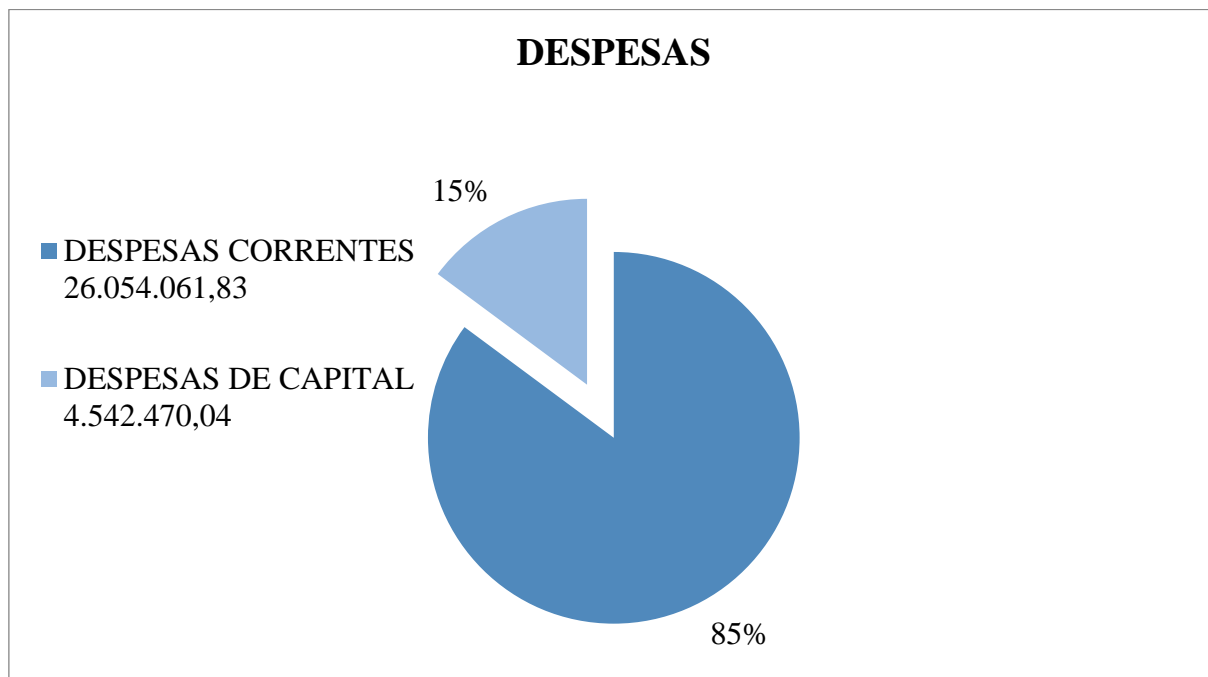
## 5.7 EVOLUÇÃO DA DESPESA

Tabela 22- Desenvolvimento Progressivo

Codigo	Discriminação	DESPESA		
		Realizada 2021	Fixada 2022	Prevista 2023
DESPESAS CORRENTES				
3 1	PESSOAL E ENCARGOS SOCIAIS	11.149.745,00	11.828.132,25	17.200.000,00
3 2	JUROS E ENCARGOS DA DÍVIDA	4.500,00	4.725,00	155.500,00
3 3	OUTRAS DESPESAS CORRENTES	8.738.755,00	10.103.360,00	15.281.500,00
	Sub Total	19.893.000,00	21.936.217,25	32.637.000,00
DESPESAS DE CAPITAL				
4 4	INVESTIMENTOS	3.440.000,00	4.204.132,75	10.080.000,00
4 6	AMORTIZAÇÃO DA DÍVIDA	300.000,00	315.000,00	483.000,00
	Sub Total	3.740.000,00	4.519.132,75	10.563.000,00
RESERVA DE CONTINGÊNCIA				
9 9	RESERVA DE CONTINGÊNCIA	350.000,00	385.000,00	500.000,00
	Sub Total	350.000,00	385.000,00	500.000,00
	TOTAL	23.983.000,00	26.840.350,00	43.700.000,00

Fonte: Contadoria. Dados computado até dezembro de 2023.

Gráfico 3- Fixação das Despesas

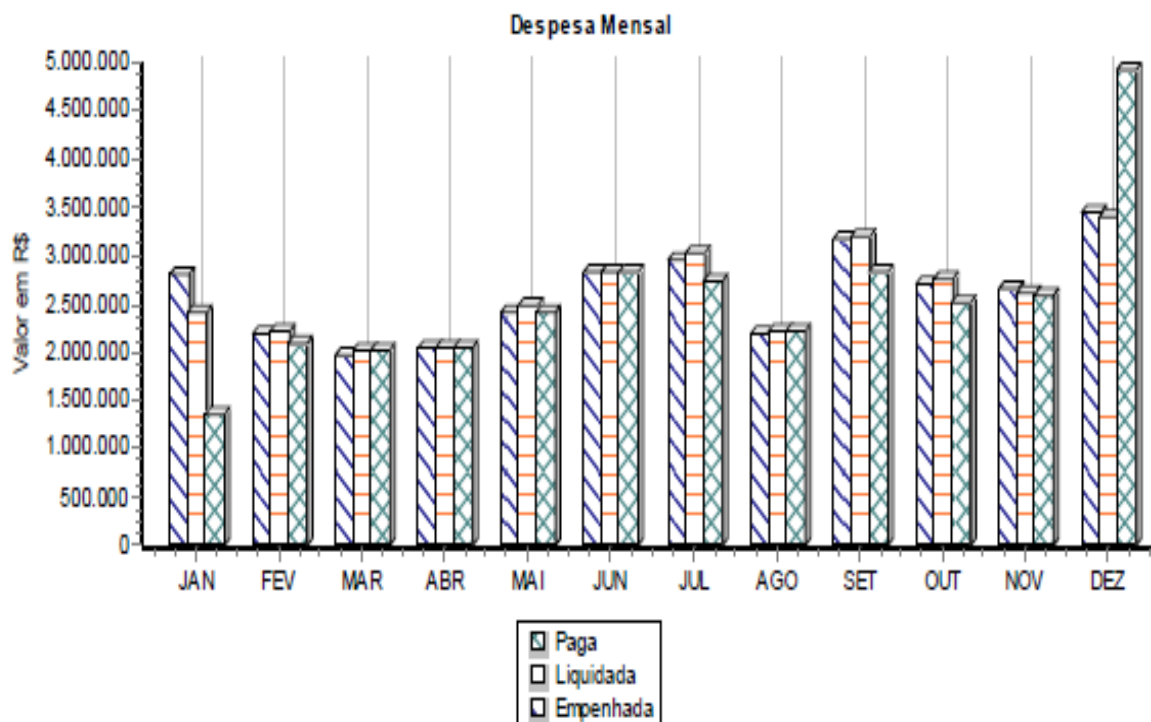


Fonte: Lei Orçamentária Anual 2023.



## 5.8 TOTAL DA DESPESA

Tabela 23 – Despesas Mensais



MES	EMPENHADA	LIQUIDADA	PAGA
JAN	2.799.722,98	2.409.222,98	1.361.019,68
FEV	2.187.728,92	2.221.649,97	2.099.804,02
MAR	1.973.761,42	2.009.261,42	2.023.730,49
ABR	2.054.340,88	2.055.919,83	2.039.824,94
MAI	2.408.264,25	2.479.264,25	2.423.609,29
JUN	2.839.681,26	2.841.198,21	2.826.709,61
JUL	2.957.794,15	3.021.304,82	2.740.889,42
AGO	2.202.301,15	2.228.273,50	2.226.532,01
SET	3.166.914,57	3.202.914,57	2.823.611,06
OUT	2.717.104,28	2.762.604,28	2.503.481,75
NOV	2.659.601,98	2.620.491,88	2.598.413,01
DEZ	3.452.516,52	3.410.969,05	4.928.906,59
<b>TOTAL</b>	<b>31.419.732,36</b>	<b>31.263.074,76</b>	<b>30.596.531,87</b>

Fonte: Contadoria. Dados computados até dezembro/2023.

Tabela 24- Balanço Financeiro

O Balanço Financeiro evidencia as receitas e despesas orçamentárias, bem como os ingressos e dispêndios extra orçamentários, conjugados com os saldos de caixa do exercício anterior e os que se transferem para o início do exercício seguinte.

Do resultado financeiro do exercício registrou-se a seguinte situação:

INGRESSOS	VALOR R\$
RECEITA ORÇAMENTÁRIA	31.677.568,21
EXTRA-ORÇAMENTÁRIA	1.998.704,91
SALDOS DO EXERCÍCIO ANTERIOR	4.702.080,30
<b>TOTAL INGRESSOS</b>	<b>38.378.353,42</b>
DISPÊNDIOS	VALOR R\$
DESPESA ORÇAMENTÁRIA	31.419.732,36

Fonte: Contadoria. Dados computados até dezembro/2023.

Tabela 25- Balanço Patrimonial

PREFEITURA MUNICIPAL DE MASSAPÊ DO PIAUÍ  
ANEXO 14 - BALANÇO PATRIMONIAL

Exercício de 2023

Dezembro(31/12/2023)

Pág.: 1

A) QUADRO PRINCIPAL

CONSOLIDADO - Desconsiderando as contas INTRA-OFSS

ATIVO				PASSIVO			
ESPECIFICAÇÃO	Nota	Exercicio Atual	Exercicio Anterior	ESPECIFICAÇÃO	Nota	Exercicio Atual	Exercicio Anterior
ATIVO CIRCULANTE		3.786.190,89	4.728.395,75	PASSIVO CIRCULANTE		858.547,43	1.048.037,41
CAIXA E EQUIVALENTES DE CAIXA		3.749.316,50	4.702.080,30	OBRIGAÇÕES TRABALHISTAS, PREVIDENCIÁRIAS E ASSISTENCIAIS		221.914,33	284.677,74
CAIXA E EQUIVALENTES DE CAIXA EM MOEDA NACIONAL		3.749.316,50	4.702.080,30	A PAGAR A CURTO PRAZO			
BANCOS CONTA MOVIMENTO - DEMAIS CONTAS	F	7.300,80	11.144,75	PESSOAL A PAGAR		131.631,05	118.978,29
BANCOS CONTA VINCULADAS-DEMAIS CONTAS	F	2.147,70	331.819,89	PESSOAL A PAGAR DO EXERCICIO	F	131.631,05	118.978,29
APLICAÇÕES FINANCEIRAS DE LIQUIDEZ IMEDIATA - USO GERAL	F	3.739.868,00	4.359.115,66	ENCARGOS SOCIAIS A PAGAR		90.283,28	165.699,45
DEMAIS CRÉDITOS E VALORES A CURTO PRAZO		36.874,39	26.315,45	INSS A PAGAR	F	90.283,28	165.699,45
OUTROS CRÉDITOS A RECEBER E VALORES A CURTO PRAZO		36.874,39	26.315,45	FORNECEDORES E CONTAS A PAGAR A CURTO PRAZO		438.517,00	432.305,93
VALORES EM TRÂNSITO REALIZÁVEIS A CURTO PRAZO	F	-3.370,22	14.287,95	FORNECEDORES E CONTAS A PAGAR NACIONAIS A CURTO PRAZO		438.517,00	432.305,93
CRÉDITOS A RECEBER POR REEMBOLSO DE SALÁRIO	F	7.972,23	7.213,20	FORNECEDORES NACIONAIS	F	438.517,00	432.305,93
FAMÍLIA PAGO				OBRIGAÇÕES FISCAIS A CURTO PRAZO		7.111,56	5.964,88
CRÉDITOS A RECEBER POR REEMBOLSO DE SALÁRIO	F	32.272,38	4.814,30	OBRIGAÇÕES FISCAIS A CURTO PRAZO COM A UNIÃO		7.111,56	5.964,88
MATERNIDADE PAGO				PIS/PASEP A RECOLHER	F	7.111,56	5.964,88
ATIVO NÃO CIRCULANTE		25.671.723,76	20.044.770,50	ADIANTEAMENTO DE CLIENTES E DEMAIS OBRIGAÇÕES A CURTO PRAZO		191.004,54	325.088,86
IMOBILIZADO		25.671.723,76	20.044.770,50	VALORES RESSTITUIVEIS		191.004,54	319.388,86
BENS MOVEIS		4.953.638,35	4.543.726,30	CONSIGNACOES	F	191.004,54	319.388,86
BENS DE INFORMÁTICA	P	224.709,08	202.441,79	OUTRAS OBRIGAÇÕES A CURTO PRAZO		0,00	5.700,00
MATERIAIS CULTURAIS, EDUCACIONAIS E DE COMUNICAÇÃO	P	95.217,90	82.067,90	DIARIAS A PAGAR	F	0,00	5.700,00
MOVEIS E UTENSÍLIOS	P	502.006,82	475.494,82	PASSIVO NAO-CIRCULANTE		3.984.104,19	2.532.131,51
VEÍCULOS	P	1.422.019,99	1.132.119,99	OBRIGAÇÕES TRABALHISTAS, PREVIDENCIÁRIAS E ASSISTENCIAIS		2.181.593,11	2.486.555,51
MAQUINAS, APARELHOS, EQUIPAMENTOS E FERRAMENTAS	P	800.837,08	742.754,32	A PAGAR A LONGO PRAZO			
DEMAIS BENS MOVEIS	P	1.908.847,48	1.908.847,48	ENCARGOS SOCIAIS A PAGAR		2.181.593,11	2.486.555,51
BENS IMOVEIS		20.718.085,41	15.501.044,20	CONTRIBUIÇÕES PREVIDENCIARIAS - DEBITO PARCELADO	P	2.181.593,11	2.486.555,51
BENS IMOVEIS EM ANDAMENTO	P	15.342.149,56	10.125.108,35	EMPRESTIMOS E FINANCIAMENTOS A LONGO PRAZO		1.802.511,08	45.576,00
BENS DOMINICAIS	P	125.130,00	125.130,00	EMPRÉSTIMOS A LONGO PRAZO - INTERNO		1.802.511,08	45.576,00
BENS DE USO ESPECIAL	P	945.782,03	945.782,03	OUTROS EMPRÉSTIMOS A LONGO PRAZO - INTERNO	P	1.802.511,08	45.576,00
BENS DE USO COMUM DO POVO	P	1.268.664,12	1.268.664,12	TOTAL PASSIVO		4.842.651,62	3.580.168,92
DEMAIS BENS IMOVEIS	P	3.036.359,70	3.036.359,70				
TOTAL		29.457.914,65	24.773.166,25				

PATRIMÔNIO LÍQUIDO			
ESPECIFICAÇÃO	Nota	Exercicio Atual	Exercicio Anterior
PATRIMÔNIO LÍQUIDO		24.002.234,71	21.192.997,33
PATRIMÔNIO SOCIAL E CAPITAL SOCIAL		2.700.551,67	2.700.551,67
PATRIMÔNIO SOCIAL		2.700.551,67	2.700.551,67
PATRIMÔNIO SOCIAL - CONSOLIDAÇÃO		2.700.551,67	2.700.551,67
RESULTADOS ACUMULADOS		21.301.683,04	18.492.445,66

Fonte: Contadoria. Dados computados até dezembro/2023.

## 6- APÊNCIDE

RIVALDO DE CARVALHO COSTA
PREFEITO
BRUNA MARIA LEAL DE CARVALHO DANTAS
VICE-PREFEITA
OLÍVIA DE CARVALHO VELOSO COSTA
SECRETARIA MUNICIPAL DE EDUCAÇÃO
LARISSA LARA DA COSTA
SECRETARIA MUNICIPAL DE ASSISTÊNCIA SOCIAL
MARIA LÚCIA DE CARVALHO
SECRETARIA MUNICIPAL DE SAÚDE
NIVALDO DE CARVALHO RODRIGUES
SECRETARIA MUNICIPAL DE OBRAS

FRANCIVALDO REIS CARVALHO
SECRETARIA DE GESTÃO E PLANEJAMENTO
LUCILEIDE DE CARVALHO VELOSO COSTA
SECRETARIA MUNICIPAL DE FAZENDA
FRANCIVALDO REIS CARVALHO
SECRETARIA MUNICIPAL DE AGRICULTURA
ROBERTO JOSÉ DE CARVALHO
SECRETARIA MUNICIPAL DE JUVENTUDE, DESPORTO E LAZER
FREDY LIMA DE SOUSA
SECRETARIA MUNICIPAL DA JUNTA DE SERVIÇO MILITAR
BENEDITO ESMÉRIO SOUSA JÚNIOR
SECRETARIA DE MEIO AMBIENTE



## 7-REFERÊNCIA

**IMAGEM 1.** Disponível em: <https://cidadesnanet.com/news/municipios/massape-do-piaui/massape-do-piaui-teve-reducao-de-1614-na-populacao-revela-censo-do-ibge/>. Acesso em: 09 abr. 2024.

**Portal da Transparência da Prefeitura Municipal de Massapê do Piauí.** Disponível em: <http://massapedopiaui.pi.gov.br/cidade/>. Acesso em: 09 abr. 2024.