



# RELATÓRIO DE GESTÃO CONSOLIDADO

RGC — EXERCÍCIO 2025

SECRETARIA MUNICIPAL DE ADMINISTRAÇÃO E PLANEJAMENTO





PREFEITURA MUNICIPAL DE PAES LANDIM — PI  
CNPJ: 06.553.663/0001-10

**RELATÓRIO DE GESTÃO CONSOLIDADO — RGC  
EXERCÍCIO 2025**

Documento elaborado em conformidade com a Instrução Normativa TCE-PI nº 01/2022 e orientações do Tribunal de Contas do Estado do Piauí.

Endereço Institucional:  
Rua Piauí, nº 230, Centro  
Paes Landim — PI  
CEP: 64.710-000

**Equipe Responsável pela Elaboração do Relatório Geral Consolidado**

A elaboração do Relatório Geral Consolidado — RGC do exercício de 2025 contou com a participação integrada dos órgãos da administração pública municipal, envolvendo levantamento de dados, consolidação de informações técnicas, acompanhamento administrativo e validação institucional das ações executadas durante o exercício.

Compuseram a equipe responsável pela elaboração do presente relatório:

<b>Nome</b>	<b>Cargo/Função</b>
Francinaldo Moraes Bezerra	Prefeito Municipal
Claudio Moraes dos Santos	Controlador Interno
Cícero Batista de Holanda	Secretário Municipal de Administração e Planejamento
Rayana Mara de Sousa	Secretária Municipal de Saúde
Jorge Geovane Rodrigues Dias	Secretaria de Educação e Cultura
José Expedito Ferreira de França	Secretário Municipal de Obras e Urbanismo
Gessica Alves de Sousa	Secretária Municipal de Assistência Social

A consolidação das informações observou os dados encaminhados pelas secretarias municipais, relatórios técnicos, demonstrativos administrativos, informações orçamentárias e documentos institucionais produzidos durante o exercício de 2025.



## SUMÁRIO

<b>1. Mensagem do Dirigente Máximo</b>	7
<b>2. Visão Organizacional e Ambiente Externo</b>	8
2.1 Apresentação	8
2.2 Dados Gerais do Município	8
2.3 Histórico e Caracterização do Município	9
2.4 Missão, Visão e Valores	10
2.5 Estrutura Organizacional	11
2.6 Principais Normas Municipais	12
<b>3. Governança, Planejamento e Gestão</b>	12
3.1 Planejamento Governamental	12
3.2 Principais Diretrizes e Metas Governamentais	13
3.3 Programas Prioritários da Gestão Municipal	14
3.4 Execução das Metas do PPA	14
3.5 Controle Interno e Governança	15
<b>4. Execução Orçamentária e Financeira</b>	16
4.1 Receita Municipal	16
4.2 Despesas Municipais	16
4.3 Limites Constitucionais e Responsabilidade Fiscal	16
<b>5. Gestão da Saúde</b>	17
5.1 Estrutura da Rede Municipal de Saúde	17
5.2 Programas e Serviços Executados	18
5.3 Indicadores da Atenção Básica	18
5.4 Cobertura Vacinal	19
5.5 Saúde Bucal	20
5.6 Vigilância em Saúde e Produção Ambulatorial	20
5.7 Aplicação de Recursos na Saúde	21
<b>6. Gestão da Educação</b>	21
6.1 Estrutura da Rede Municipal de Ensino	21
6.2 Gestão Administrativa e Recursos Humanos	23
6.3 Indicadores Educacionais	24
6.4 Gestão Pedagógica e Acompanhamento da Aprendizagem	25
6.5 Educação Inclusiva e Atendimento Educacional Especializado	26
6.6 Programas e Projetos Educacionais	27
6.7 Alimentação Escolar e Agricultura Familiar	28
6.8 Transporte Escolar	29
6.9 Programas Financeiros e Recursos Vinculados	29



6.10 Recursos do FUNDEB	29
6.11 Aplicação Constitucional em Educação	30
<b>7. Gestão da Assistência Social</b>	<b>30</b>
7.1 Estrutura da Rede Socioassistencial	30
7.2 Público Atendido e Proteção Social	31
7.3 Serviços de Proteção Social Básica	32
7.4 Programas, Projetos e Ações Sociais	33
7.5 Capacitações e Parcerias Institucionais	34
7.6 Metodologia das Ações Socioassistenciais	35
7.7 Benefícios Eventuais	35
7.8 Controle Social e Participação Popular	36
7.9 Considerações sobre a Política Municipal de Assistência Social	36
<b>8. Infraestrutura e Urbanismo</b>	<b>36</b>
8.1 Gestão da Infraestrutura Municipal	37
8.2 Obras Públicas Executadas	37
8.3 Urbanismo e Serviços Urbanos	40
8.4 Infraestrutura Ambiental	40
8.5 Investimentos em Infraestrutura	40
<b>9. Gestão de Pessoas</b>	<b>41</b>
9.1 Estrutura Administrativa de Recursos Humanos	41
9.2 Composição do Quadro Funcional	41
9.3 Folha de Pagamento e Responsabilidade Fiscal	42
9.4 Nomeações, Contratações e Movimentações Funcionais	43
9.5 Capacitação e Valorização do Servidor	43
9.6 Estrutura Remuneratória e Condições Especiais de Trabalho	44
9.7 Controle Funcional e Gestão Administrativa	44
9.8 Transparência e Regularidade Administrativa	45
9.9 Considerações sobre a Gestão de Pessoas	46
<b>10. Controle Interno</b>	<b>46</b>
10.1 Relatórios Técnicos e Pareceres	46
10.2 Auditorias e Fiscalizações	47
10.3 Gestão de Riscos e Integridade	47
<b>11. Considerações Finais</b>	<b>47</b>
<b>12. Apêndices e Anexos</b>	<b>49</b>



## LISTA DE SIGLAS

<b>Sigla</b>	<b>Significado</b>
RGC	Relatório de Gestão Consolidado
UBS	Unidade Básica de Saúde
ESF	Estratégia Saúde da Família
CAPS	Centro de Atenção Psicossocial
SAMU	Serviço de Atendimento Móvel de Urgência
PPA	Plano Plurianual
LDO	Lei de Diretrizes Orçamentárias
LOA	Lei Orçamentária Anual
FUNDEB	Fundo de Manutenção e Desenvolvimento da Educação Básica
FPM	Fundo de Participação dos Municípios
CEO	Centro de Especialidades Odontológicas
EMULTI	Equipe Multiprofissional
PSE	Programa Saúde na Escola
AMENT	Equipe Multiprofissional de Atenção Especializada em Saúde Mental
SUS	Sistema Único de Saúde
SUAS	Sistema Único de Assistência Social
CRAS	Centro de Referência de Assistência Social
PAIF	Proteção e Atendimento Integral à Família
SCFV	Serviço de Convivência e Fortalecimento de Vínculos
CMDCA	Conselho Municipal dos Direitos da Criança e do Adolescente
PNAE	Programa Nacional de Alimentação Escolar
PNATE	Programa Nacional de Apoio ao Transporte Escolar
PDDE	Programa Dinheiro Direto na Escola
AEE	Atendimento Educacional Especializado



PREFEITURA DE

**PAES LANDIM**

NOSSA CIDADE NA DIREÇÃO CERTA

IBGE	Instituto Brasileiro de Geografia e Estatística
LRF	Lei de Responsabilidade Fiscal
LAI	Lei de Acesso à Informação
SIC	Serviço de Informação ao Cidadão
TEA	Transtorno do Espectro Autista





## 1. MENSAGEM DO PREFEITO

É com elevado senso de responsabilidade pública e compromisso institucional que apresentamos o Relatório Geral Consolidado — RGC do Município de Paes Landim/PI, referente ao exercício de 2025.

O presente relatório representa um importante instrumento de transparência, prestação de contas e acompanhamento das ações desenvolvidas pela Administração Municipal ao longo do exercício, evidenciando os investimentos realizados, os programas executados e os resultados alcançados nas diversas áreas da gestão pública.

Durante o exercício de 2025, a Administração Municipal buscou conduzir suas ações pautada nos princípios constitucionais da legalidade, impessoalidade, moralidade, publicidade e eficiência, promovendo o fortalecimento das políticas públicas e a melhoria contínua dos serviços prestados à população.

Mesmo diante dos desafios enfrentados pelos municípios brasileiros, especialmente relacionados às limitações financeiras e às crescentes demandas sociais, o Município de Paes Landim manteve o compromisso com a responsabilidade fiscal, equilíbrio das contas públicas e desenvolvimento das ações prioritárias da gestão municipal.

Os resultados apresentados neste relatório demonstram avanços importantes nas áreas da saúde, educação, assistência social, infraestrutura urbana, gestão administrativa e controle interno, refletindo o esforço conjunto de servidores, secretários municipais, equipes técnicas e colaboradores da administração pública municipal.

Destacam-se, entre as ações desenvolvidas durante o exercício de 2025, o fortalecimento da atenção básica em saúde, a ampliação das ações educacionais e programas pedagógicos, os investimentos em infraestrutura urbana e revitalização da iluminação pública, o fortalecimento das políticas de assistência social, a melhoria da estrutura administrativa municipal e a modernização dos mecanismos de controle interno e governança pública.

A gestão municipal reafirma seu compromisso com a transparência administrativa, correta aplicação dos recursos públicos e desenvolvimento sustentável do Município, sempre buscando assegurar melhoria da qualidade de vida da população Paes-landinense.

Por fim, agradecemos o empenho de todos os servidores públicos municipais, colaboradores, conselhos municipais e cidadãos que contribuíram para o desenvolvimento das ações realizadas ao longo do exercício de 2025.



## 2. VISÃO ORGANIZACIONAL E AMBIENTE EXTERNO

### 2.1 Apresentação

O presente Relatório de Gestão Consolidado (RGC) tem por finalidade apresentar, de forma objetiva, transparente e integrada, as principais ações desenvolvidas pela Administração Pública Municipal de Paes Landim/PI durante o exercício financeiro de 2025, evidenciando os resultados alcançados nas diversas áreas da gestão pública municipal.

O documento contempla informações relativas à execução orçamentária, financeira e patrimonial, bem como os resultados obtidos nas áreas de saúde, educação, assistência social, infraestrutura, gestão administrativa e demais políticas públicas executadas pelo Município.

O relatório foi elaborado em conformidade com as orientações estabelecidas pelo Tribunal de Contas do Estado do Piauí (TCE-PI), observando os princípios da transparência, clareza, governança, prestação de contas e responsabilidade na gestão pública.

Além de apresentar os avanços alcançados pela Administração Municipal, o presente relatório busca proporcionar à sociedade uma visão ampla das ações governamentais realizadas, permitindo o acompanhamento dos resultados, metas e desafios enfrentados pela gestão municipal.

### 2.2 Dados Gerais do Município

Informação	Dados
Município	Paes Landim
Estado	Piauí
CNPJ	06.553.663/0001-10
População Estimada	4.088 habitantes
Prefeito Municipal	Francinaldo Moraes Bezerra
Vice-Prefeito	Valdivino Dias de Araújo
Exercício	2025



### **2.3 Histórico e Caracterização do Município**

O Município de Paes Landim está localizado na região Sudeste do Estado do Piauí, integrando a microrregião do Alto Médio Canindé e a mesorregião Sudeste Piauiense.

O processo de ocupação territorial da região teve início no final do século XIX, impulsionado principalmente pela exploração da borracha de maniçoba, atividade que contribuiu significativamente para o crescimento populacional e econômico local.

A emancipação política do Município ocorreu por meio da Lei Estadual nº 2.349, de 08 de dezembro de 1962, ocasião em que Paes Landim foi desmembrado do Município de São João do Piauí, passando a constituir unidade político-administrativa autônoma.

Conforme dados do Instituto Brasileiro de Geografia e Estatística — IBGE, o Município possui área territorial de 401,379 km<sup>2</sup> e população de 4.088 habitantes, segundo o Censo Demográfico 2022, apresentando densidade demográfica aproximada de 10,18 habitantes por quilômetro quadrado.

O Município encontra-se inserido na região do semiárido piauiense, possuindo predominância do bioma caatinga, característica marcante do território local e da dinâmica ambiental da região.

A economia municipal é baseada principalmente na agropecuária, com destaque para a criação de ovinos e caprinos, agricultura familiar, apicultura e pequenos empreendimentos comerciais. A apicultura destaca-se como importante atividade econômica do Município, contribuindo para geração de emprego, renda e fortalecimento da economia rural.

Os serviços públicos municipais, a administração pública e o pequeno comércio também exercem papel relevante na dinâmica econômica e social do Município.

O Índice de Desenvolvimento Humano Municipal (IDHM) de Paes Landim é de 0,575, refletindo os desafios socioeconômicos relacionados ao desenvolvimento regional, especialmente nas áreas de educação, renda e qualidade de vida.

Conforme dados econômicos mais recentes disponibilizados pelo IBGE, o Produto Interno Bruto (PIB) per capita municipal corresponde a R\$ 14.242,71, demonstrando a participação das atividades agropecuárias, serviços públicos e comércio local na composição econômica municipal.



## 2.4 Missão, Visão e Valores

### Missão

Administrar com excelência os recursos públicos, servir ao cidadão, promover a cidadania e garantir a melhoria da qualidade de vida da população.

### Visão

Ser uma gestão pública comprometida com a sustentabilidade do Município, buscando excelência administrativa e eficiência na prestação dos serviços públicos.

### Valores

- Atendimento eficiente à sociedade;
- Desenvolvimento social e econômico sustentável;
- Gestão democrática, transparente e ética;
- Justiça e igualdade;
- Cooperação institucional;
- Respeito ao cidadão.



## 2.5 Estrutura Organizacional

### Estrutura Administrativa Municipal

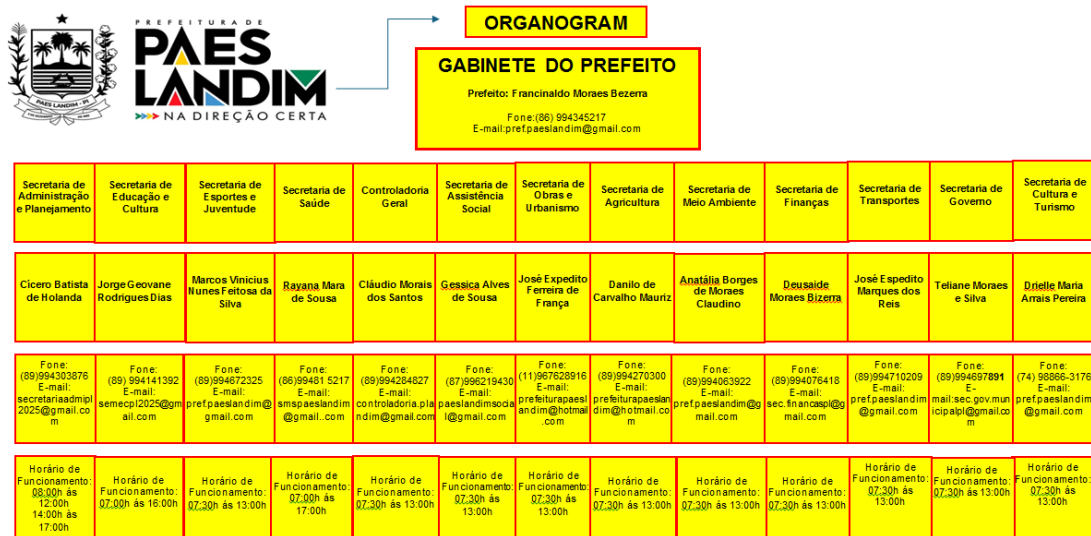
A Administração Pública Municipal de Paes Landim/PI esteve estruturada administrativamente por meio de secretarias municipais e órgãos estratégicos responsáveis pela execução das políticas públicas e gestão administrativa do Município.

Durante o exercício de 2025, a estrutura organizacional foi composta pelos seguintes órgãos:

<b>Órgão/Secretaria</b>	<b>Gestor Responsável</b>
Gabinete do Prefeito	Francinaldo Moraes Bezerra
Gabinete do Vice-Prefeito	Valdivino Dias de Araújo
Secretaria Municipal de Administração e Planejamento	Cícero Batista de Holanda
Secretaria Municipal de Agricultura	Danilo de Carvalho Mauriz
Secretaria Municipal de Assistência Social	Gessica Alves de Sousa
Secretaria Municipal de Cultura e Turismo	Drielle Maria Arrais Pereira
Secretaria Municipal de Educação	Mauricéia Borges da Silva
Secretaria Municipal de Esportes e Juventude	Marcos Vinicius Nunes Feitosa da Silva
Secretaria Municipal de Finanças	Deusaide Moraes Bizerra
Secretaria Municipal de Governo	Teliane Moraes e Silva
Secretaria Municipal de Meio Ambiente e Recursos Hídricos	Anatália Borges de Moraes Claudino
Secretaria Municipal de Obras e Urbanismo	José Expedito Ferreira de França
Secretaria Municipal de Saúde	Rayana Mara de Sousa
Secretaria Municipal de Transportes	José Expedito Marques dos Reis
Controladoria Geral do Município	Claudio Moraes dos Santos



## ORGANOGRAMA:



## 2.6 Principais Normas Municipais

A Administração Municipal desenvolveu suas ações observando os instrumentos legais e normativos que regem a administração pública municipal, destacando-se:

- Lei Orgânica do Município;
- Lei nº 403/2022, Plano Plurianual (PPA 2022/2025);
- Lei nº 433/2024 - Diretrizes Orçamentárias (LDO);
- Lei nº 434/2024 - Orçamentária Anual (LOA);
- Lei de nº 411/2022 - Código Tributário Municipal;
- Lei de nº 437/2025 – Nova Estrutura Administrativa
- Lei de nº 436/2025 – Lei de Cargos e Salários
- Lei nº 101/2000 – Lei de Responsabilidade Fiscal

## 3. GOVERNANÇA, PLANEJAMENTO E GESTÃO

### 3.1 Planejamento Governamental

O planejamento governamental do Município de Paes Landim/PI, durante o exercício de 2025, foi executado em conformidade com os instrumentos de planejamento previstos na Constituição Federal e na legislação orçamentária municipal, compreendendo:



- Plano Plurianual (PPA);
- Lei de Diretrizes Orçamentárias (LDO);
- Lei Orçamentária Anual (LOA).

A Lei de Diretrizes Orçamentárias para o exercício de 2025 foi aprovada no exercício de 2024, estabelecendo metas, prioridades e diretrizes da administração pública municipal voltadas à promoção do desenvolvimento social, fortalecimento das políticas públicas e equilíbrio fiscal.

A administração municipal buscou alinhar a execução orçamentária às prioridades institucionais definidas no planejamento governamental, observando princípios de eficiência, responsabilidade fiscal, transparência e controle da aplicação dos recursos públicos.

### **3.2 Principais Diretrizes e Metas Governamentais**

As diretrizes estratégicas da gestão municipal para o exercício de 2025 contemplaram ações voltadas:

- ao combate à pobreza;
- promoção da cidadania e inclusão social;
- fortalecimento das políticas de assistência social;
- melhoria dos serviços públicos;
- fortalecimento das políticas de saúde e educação;
- melhoria da infraestrutura urbana;
- desenvolvimento econômico local;
- ampliação da capacidade de investimento municipal;
- modernização administrativa;
- fortalecimento da eficiência arrecadatória;
- ampliação da participação social na gestão pública.

As ações governamentais buscaram assegurar maior eficiência administrativa, melhoria da prestação dos serviços públicos e fortalecimento das políticas públicas essenciais à população.



### 3.3 Programas Prioritários da Gestão Municipal

Durante o exercício de 2025, a gestão municipal priorizou programas e ações voltados às áreas estratégicas da administração pública, especialmente:

- saúde pública;
- educação básica;
- assistência social;
- infraestrutura urbana;
- fortalecimento da agricultura familiar;
- gestão administrativa;
- desenvolvimento social;
- políticas de inclusão social;
- manutenção e melhoria dos serviços públicos essenciais.

Também foram priorizadas ações voltadas:

- à ampliação do acesso à saúde;
- fortalecimento da educação inclusiva;
- assistência à criança e ao adolescente;
- melhoria da qualidade de vida da população;
- modernização dos serviços administrativos;
- ampliação da eficiência na arrecadação municipal;
- apoio à população em situação de vulnerabilidade social.

### 3.4 Execução das Metas do PPA

A execução das metas previstas no Plano Plurianual (PPA) ocorreu de forma integrada às ações orçamentárias e administrativas desenvolvidas durante o exercício de 2025.

As principais metas executadas envolveram:

- fortalecimento da atenção básica em saúde;
- ampliação das ações educacionais;



- manutenção da rede municipal de ensino;
- execução de obras públicas;
- melhoria da infraestrutura urbana;
- fortalecimento das ações socioassistenciais;
- modernização administrativa;
- fortalecimento da iluminação pública;
- melhoria dos serviços urbanos;
- acompanhamento das políticas públicas prioritárias.

A gestão municipal buscou assegurar alinhamento entre planejamento, execução orçamentária e resultados institucionais, observando os princípios constitucionais da administração pública e as metas estabelecidas nos instrumentos de planejamento governamental.

### **3.5 Controle Interno e Governança**

A Controladoria Geral do Município atuou durante o exercício de 2025 no acompanhamento, orientação e fiscalização das atividades administrativas, contribuindo para o fortalecimento da governança pública, regularidade dos atos administrativos e aperfeiçoamento dos mecanismos de controle interno.

A atuação da Controladoria Municipal ocorreu de forma preventiva e orientativa, com foco no acompanhamento da execução orçamentária, fiscalização contratual, monitoramento de processos administrativos e apoio técnico às secretarias municipais.

Durante o exercício de 2025, foram desenvolvidas ações voltadas:

- ao acompanhamento da execução financeira e orçamentária;
- monitoramento de contratos administrativos;
- fiscalização preventiva de procedimentos licitatórios;
- acompanhamento de obras públicas;
- orientação técnica aos órgãos municipais;
- fortalecimento da transparência administrativa;
- gestão de riscos institucionais.



As ações executadas buscaram assegurar conformidade legal, eficiência administrativa, transparência pública e melhoria contínua dos controles internos municipais.

Os detalhamentos das atividades desenvolvidas pela Controladoria Geral do Município encontram-se apresentados no Item 11 — Controle Interno deste Relatório de Gestão Consolidado.

#### 4. EXECUÇÃO ORÇAMENTÁRIA E FINANCEIRA

##### 4.1 Receita Municipal

Descrição	Valor Previsto	Valor Arrecadado
FPM	18.500.000,00	16.883.121,25
ICMS	2.000.000,00	2.102.445,17
FUNDEB	13.848.500,00	8.369.476,99
Convênios	1.400.000,00	0,00
Outras Receitas	38.000,00	45.000,00

##### 4.2 Despesas Municipais

Área	Valor Executado
Saúde	8.732.756,41
Educação	12.836.221,57
Administração	14.037.631,19
Assistência Social	2.087.068,34

##### 4.3 Limites Constitucionais e Responsabilidade Fiscal

Durante o exercício de 2025, o Município de Paes Landim observou os limites constitucionais e legais relativos à aplicação mínima de recursos nas áreas essenciais da administração pública, bem como os limites estabelecidos pela Lei de Responsabilidade Fiscal.

Indicador	Percentual Aplicado	Limite Legal
-----------	---------------------	--------------



Aplicação em Educação	26,45%	25%
Aplicação em Saúde	15,89%	15%
Despesa com Pessoal	41,33%	54%

Os dados demonstram que o Município manteve regularidade fiscal e observância aos limites constitucionais mínimos de aplicação em ações e serviços públicos de saúde e manutenção e desenvolvimento do ensino, além do cumprimento dos limites relativos às despesas com pessoal.

## 5. GESTÃO DA SAÚDE

A política municipal de saúde de Paes Landim/PI foi executada durante o exercício de 2025 com foco na promoção da saúde, prevenção de doenças, fortalecimento da Atenção Básica e ampliação do acesso da população aos serviços públicos de saúde.

As ações desenvolvidas pela Secretaria Municipal de Saúde buscaram garantir atendimento integral à população, observando os princípios e diretrizes do Sistema Único de Saúde (SUS), com ênfase na atenção preventiva, acompanhamento materno-infantil, imunização, saúde bucal e assistência multiprofissional.

### 5.1 Estrutura da Rede Municipal de Saúde

A rede municipal de saúde de Paes Landim/PI foi organizada com foco na atenção básica, prevenção, promoção da saúde e atendimento integral à população, por meio das unidades municipais e programas estratégicos do Sistema Único de Saúde.

Durante o exercício de 2025, a estrutura municipal de saúde foi composta por:

- 03 Unidades Básicas de Saúde:
  - UBS Maria Gorete;
  - UBS Bananeira;
  - UBS Mosquito;
- 02 Equipes da Estratégia Saúde da Família (ESF);
- Unidade Mista de Saúde Félix Barroso da Silva;
- 02 Equipes de Saúde Bucal.



O Município não possui Centro de Atenção Psicossocial (CAPS), sendo os atendimentos especializados regulados conforme a necessidade da população usuária do sistema público de saúde.

## 5.2 Programas e Serviços Executados

Durante o exercício de 2025, o Município executou importantes programas e serviços voltados à promoção, prevenção e assistência à saúde da população, dentre os quais destacam-se:

- CEO — Centro de Especialidades Odontológicas;
- SAMU — Serviço de Atendimento Móvel de Urgência;
- EMULTI — Equipe Multiprofissional;
- PSE — Programa Saúde na Escola;
- Laboratório Regional de Próteses Dentárias;
- Estratégia Saúde da Família;
- Equipes de Saúde Bucal.

As ações desenvolvidas buscaram fortalecer a atenção preventiva e ampliar o acesso da população aos serviços de saúde pública municipal.

## 5.3 Indicadores da Atenção Básica

A Atenção Básica Municipal apresentou cobertura estimada de 100% da população durante o exercício de 2025, demonstrando ampla abrangência dos serviços essenciais de saúde no território municipal.

As ações de acompanhamento materno-infantil também apresentaram resultados positivos, alcançando índice de acompanhamento pré-natal de 97,65%, evidenciando fortalecimento das ações preventivas e assistenciais voltadas à saúde da mulher e da criança.

No exercício de 2025, não foram registrados óbitos infantis no Município de Paes Landim, indicador que demonstra a efetividade das ações de atenção básica e acompanhamento da saúde materno-infantil.

<b>Indicador</b>	<b>Resultado</b>
Cobertura da Atenção Básica	100%
Índice de acompanhamento pré-natal	97,65%



Mortalidade infantil

Não houve registros

#### 5.4 Cobertura Vacinal



As ações de imunização desenvolvidas pela Secretaria Municipal de Saúde durante o exercício de 2025 contribuíram para a ampliação da cobertura vacinal da população, especialmente no público infantil e grupos prioritários.

As campanhas de vacinação foram executadas em conformidade com as diretrizes do Programa Nacional de Imunizações (PNI), visando a

prevenção e controle das doenças imunopreveníveis no território municipal.

#### Cobertura Vacinal — Exercício 2025

Vacina	Cobertura
BCG	38,78%
Hepatite B	42,86%
Febre Amarela	87,76%
VIP	112,24%
Pneumo 10	124,49%
Meningo C	120,41%
Penta	112,24%
Rotavírus	116,33%
Hepatite A	104,08%
DTP	104,08%
Tríplice Viral (D1)	118,37%
Tríplice Viral (D2)	97,96%



Pneumo 10 (Reforço)	124,49%
VIP (Reforço)	104,08%
Varicela	97,96%
Meningo ACWY (Reforço)	114,29%
Influenza	81,14%
HPV Feminino (9 a 14 anos)	112,88%
HPV Masculino (9 a 14 anos)	80,93%

Os indicadores demonstram desempenho satisfatório em grande parte das vacinas aplicadas, evidenciando o fortalecimento das ações de imunização e acompanhamento preventivo desenvolvidas pela rede municipal de saúde.

### 5.5 Saúde Bucal



As ações de saúde bucal desenvolvidas pela rede municipal tiveram como objetivo ampliar o acesso da população aos serviços odontológicos preventivos e especializados.

Durante o exercício de 2025, o Município contou com 02 Equipes de Saúde Bucal vinculadas à Atenção Básica, além da execução das atividades do Centro de Especialidades Odontológicas (CEO) e do Laboratório Regional de Próteses Dentárias.

No período, foram realizados 3.391 atendimentos odontológicos, abrangendo procedimentos preventivos, restauradores e especializados.

As ações desenvolvidas contribuíram para a ampliação do acesso da população aos serviços odontológicos e fortalecimento da política municipal de saúde bucal.

### 5.6 Vigilância em Saúde e Produção Ambulatorial

A Vigilância em Saúde desenvolveu ações voltadas ao acompanhamento epidemiológico, prevenção de doenças, monitoramento sanitário e promoção da saúde pública no Município.



As atividades executadas incluíram ações de vacinação, acompanhamento preventivo, monitoramento epidemiológico e orientações à população.

### **5.7 Aplicação de Recursos na Saúde**

Durante o exercício de 2025, o Município aplicou 15,89% da receita resultante de impostos e transferências constitucionais em ações e serviços públicos de saúde, cumprindo o limite mínimo constitucional estabelecido pela legislação vigente.

<b>Indicador</b>	<b>Percentual Aplicado</b>	<b>Limite Constitucional</b>
Aplicação em Saúde	15,89%	15%

O resultado demonstra o compromisso da Administração Municipal com o financiamento das ações e serviços públicos de saúde, garantindo a manutenção e ampliação dos atendimentos ofertados à população.

## **6. GESTÃO DA EDUCAÇÃO**

A política educacional do Município de Paes Landim/PI, durante o exercício de 2025, foi desenvolvida com foco na ampliação do acesso à educação, fortalecimento da aprendizagem, melhoria dos indicadores educacionais e promoção da permanência escolar.

As ações executadas pela Secretaria Municipal de Educação buscaram assegurar a oferta do ensino público municipal com qualidade, observando as diretrizes estabelecidas pela Lei de Diretrizes e Bases da Educação Nacional (LDB), Plano Nacional de Educação (PNE) e demais normativas aplicáveis à educação pública.

Durante o exercício de 2025, a gestão educacional concentrou esforços no fortalecimento pedagógico, acompanhamento da aprendizagem, recomposição das perdas educacionais, ampliação da inclusão escolar e modernização dos processos administrativos e tecnológicos da rede municipal de ensino.

### **6.1 Estrutura da Rede Municipal de Ensino**

A rede municipal de ensino de Paes Landim/PI manteve suas atividades regulares durante o exercício de 2025, atendendo estudantes da Educação Infantil, Ensino Fundamental e Educação de Jovens e Adultos (EJA).

A Secretaria Municipal de Educação desenvolveu ações voltadas à organização administrativa, suporte pedagógico, acompanhamento das unidades escolares e fortalecimento da aprendizagem dos estudantes da rede pública municipal.



Durante o exercício de 2025, a rede municipal de ensino foi composta por 04 unidades escolares, sendo 03 escolas localizadas na zona urbana e 01 unidade localizada na zona rural.

A rede municipal atendeu um total de 847 estudantes matriculados no exercício de 2025, distribuídos entre Educação Infantil, Ensino Fundamental e Educação de Jovens e Adultos.

#### Unidades Escolares da Rede Municipal

Unidade Escolar	Localização	Modalidade/Etapa de Ensino
Escola Professora Teresinha Camará	Rua 13 de Maio, s/n, Centro	Ensino Fundamental — Anos Finais (6º ao 9º ano)
Unidade Escolar José Maria Borges	Travessa Landri Sales, s/n, Centro	Ensino Fundamental — Anos Iniciais (1º ao 5º ano)
Unidade Escolar Raio de Luz	Travessa São João, s/n, Centro	Creche e Pré-Escola
Unidade Escolar José Cipriano Lira	Localidade Mosquito	Pré-Escola e Ensino Fundamental — Anos Iniciais

A estrutura da rede municipal buscou assegurar atendimento educacional às diferentes etapas da educação básica, promovendo acesso, permanência e desenvolvimento da aprendizagem dos estudantes.

As unidades escolares receberam acompanhamento pedagógico e administrativo contínuo ao longo do exercício, com foco na melhoria dos indicadores educacionais, fortalecimento da alfabetização e ampliação das ações pedagógicas da rede municipal.

#### Distribuição de Turmas por Etapa de Ensino — Exercício 2025

Etapa de Ensino	Quantidade de Turmas
Educação Infantil	14 turmas
Ensino Fundamental — Anos Iniciais	17 turmas
Ensino Fundamental — Anos Finais	11 turmas
Educação de Jovens e Adultos (EJA)	4 turmas

#### Distribuição de Matrículas por Localização

Localização	Quantidade de Alunos
-------------	----------------------



Zona Urbana	801 alunos
Zona Rural	46 alunos

### Distribuição de Matrículas por Sexo

Sexo	Quantidade
Feminino	388
Masculino	459

### Matrículas da Educação Especial

Conforme dados educacionais de 2025, o Município registrou 109 matrículas na Educação Especial, demonstrando ampliação do acesso e fortalecimento das ações de inclusão escolar na rede municipal de ensino.

### Distribuição das Matrículas por Etapa de Ensino

Modalidade/Etapa	Quantidade de Matrículas
Creche	98
Pré-Escola	120
Ensino Fundamental — Anos Iniciais	331
Ensino Fundamental — Anos Finais	265
Educação de Jovens e Adultos (EJA)	33

Os dados demonstram predominância das matrículas no Ensino Fundamental e significativa participação da Educação Infantil na composição da rede municipal de ensino.

## 6.2 Gestão Administrativa e Recursos Humanos

A Secretaria Municipal de Educação manteve o funcionamento de suas atividades administrativas e pedagógicas por meio de quadro composto por servidores efetivos e contratados, garantindo suporte às unidades escolares e aos programas educacionais executados no Município.

Conforme relatório do Departamento de Recursos Humanos, a Secretaria contou com 70 servidores efetivos, distribuídos em:

- 56 professores efetivos;
- 14 servidores administrativos.



Além do quadro efetivo, o Município contou com 167 servidores contratados, abrangendo:

- professores;
- auxiliares de sala;
- profissionais de apoio ao AEE;
- auxiliares administrativos;
- profissionais da alimentação escolar;
- vigilantes;
- serviços gerais;
- motoristas;
- monitores de transporte escolar;
- profissionais técnicos e administrativos.

Também foram registrados afastamentos legais, cessões administrativas e concessões de licença-prêmio durante o exercício de 2025, observando os direitos funcionais dos servidores da educação municipal.

### **6.3 Indicadores Educacionais**

Os indicadores educacionais demonstram avanços relevantes na manutenção da permanência escolar e no desempenho da rede municipal de ensino.

Durante o exercício de 2025, a rede municipal atendeu 847 estudantes matriculados na educação básica municipal, abrangendo Educação Infantil, Ensino Fundamental e Educação de Jovens e Adultos (EJA).

O Município também registrou 109 matrículas vinculadas à Educação Especial, demonstrando fortalecimento das políticas de inclusão escolar e ampliação do acesso ao Atendimento Educacional Especializado (AEE).

No exercício de 2025, a taxa de aprovação escolar alcançou 98,5%, enquanto a taxa de reprovação foi de 1,5%, evidenciando elevado índice de permanência, progressão escolar e fortalecimento das ações pedagógicas desenvolvidas pela rede municipal de ensino.

Com relação ao Índice de Desenvolvimento da Educação Básica (IDEB), o Município apresentou os seguintes resultados referentes ao ciclo de avaliação de 2023:



Indicador	Resultado
IDEB — Anos Iniciais	6,0
IDEB — Anos Finais	4,8
Taxa de Aprovação (2025)	98,5%
Taxa de Reprovação (2025)	1,5%

Os resultados refletem os esforços desenvolvidos pela gestão municipal no fortalecimento das ações pedagógicas, acompanhamento das aprendizagens e recomposição educacional dos estudantes da rede pública municipal.

#### 6.4 Gestão Pedagógica e Acompanhamento da Aprendizagem



Durante o exercício de 2025, a Secretaria Municipal de Educação executou diversas ações pedagógicas voltadas à melhoria da aprendizagem, fortalecimento da alfabetização e acompanhamento

do desempenho escolar dos estudantes.

As ações incluíram:

- jornada pedagógica;
- encontros de gestores e coordenadores;
- avaliações diagnósticas;
- planejamento pedagógico;
- formações continuadas;
- acompanhamento das avaliações externas;
- monitoramento da alfabetização;
- ações de recomposição das aprendizagens.



A gestão pedagógica também implementou ações voltadas à gestão por resultados, priorizando eficiência administrativa, acompanhamento de indicadores educacionais e fortalecimento das práticas de ensino.

Dentre as principais iniciativas executadas durante o exercício, destacam-se:

- implantação da plataforma MobiEduca.me;
- Projeto Institucional de Avaliação Contínua da Aprendizagem;
- Projeto de Alfabetização e Recomposição das Aprendizagens;
- formações de professores;
- avaliações do CAEd;
- avaliações CNCA;
- ações do PPAIC;
- avaliação de fluência leitora;
- planejamento pedagógico das unidades escolares;
- formações voltadas à adaptação curricular;
- palestras e ações educativas do Programa Saúde na Escola (PSE).

### **6.5 Educação Inclusiva e Atendimento Educacional Especializado (AEE)**

A Secretaria Municipal de Educação manteve ações voltadas ao fortalecimento da educação inclusiva e do Atendimento Educacional Especializado (AEE), promovendo suporte aos estudantes público-alvo da educação especial.

As ações envolveram:

- apoio multiprofissional;
- articulação entre escola, família e rede de apoio;
- acompanhamento das necessidades específicas dos estudantes;
- fortalecimento da inclusão escolar;
- organização de atendimento especializado.

O Município aderiu ao programa Sala de Recursos Multifuncional, destinado ao fortalecimento do Atendimento Educacional Especializado, oferecendo equipamentos, materiais acessíveis e recursos de tecnologia assistiva voltados à inclusão escolar.



Também foram desenvolvidas ações de conscientização sobre o Transtorno do Espectro Autista (TEA), palestras educativas e capacitações voltadas à inclusão escolar e fortalecimento da educação especial.

Conforme dados educacionais de 2025, o Município registrou 109 matrículas vinculadas à Educação Especial na rede municipal de ensino, evidenciando fortalecimento das políticas públicas de inclusão escolar.

## 6.6 Programas e Projetos Educacionais



Durante o exercício de 2025, o Município aderiu e executou diversos programas educacionais federais e estaduais, voltados ao fortalecimento da aprendizagem, inclusão, inovação tecnológica e melhoria da gestão educacional.

Dentre os principais programas executados destacam-se:

- Programa Educação Conectada;
- Programa Escola e Comunidade (PROEC);
- Programa Cantinho da Leitura;
- Sala de Recursos Multifuncional;
- Pacto Nacional pela Recomposição das Aprendizagens;
- CONAQUEI;
- PRODITEC;
- Programa Escola que Protege (ProEP);
- Programa Na Ponta do Lápis;
- Programa Toda Matemática;
- MEC Gestão Presente;
- Programa Saúde na Escola (PSE);
- Programa Escola em Tempo Integral (ETI);



- PPAIC.

As iniciativas contribuíram para o fortalecimento da gestão escolar, inovação pedagógica, inclusão educacional, melhoria dos indicadores e modernização da rede municipal de ensino.

### 6.7 Alimentação Escolar e Agricultura Familiar



A alimentação escolar foi executada de forma contínua durante o exercício de 2025, garantindo suporte nutricional aos estudantes da rede pública municipal.

O Município recebeu recursos do Programa Nacional de Alimentação Escolar (PNAE) no valor de R\$ 129.208,00 durante o exercício de 2025.

No período, foram contemplados 15 agricultores familiares por meio da aquisição de gêneros alimentícios destinados à alimentação escolar, fortalecendo a economia local e incentivando a agricultura familiar no Município.

O valor total adquirido da Agricultura Familiar foi de R\$ 54.453,23.

<b>Indicador</b>	<b>Resultado</b>
Recursos recebidos do PNAE	R\$ 129.208,00
Valor adquirido da Agricultura Familiar	R\$ 54.453,23
Quantidade de agricultores contemplados	15

As ações desenvolvidas contribuíram para fortalecimento da alimentação escolar e incentivo à produção agrícola local.

Conforme relatório técnico do PNAE, o Município alcançou percentual de 24,18% de aquisição da agricultura familiar com recursos do programa, percentual inferior ao mínimo legal estabelecido pela Lei nº 11.947/2009.

O relatório recomenda ampliação das ações de articulação junto aos produtores locais, visando fortalecimento da participação da agricultura familiar nas aquisições futuras do programa.



### 6.8 Transporte Escolar

O transporte escolar municipal foi executado por meio de rotas próprias e rotas terceirizadas, garantindo o deslocamento de estudantes da zona urbana e rural às unidades escolares da rede municipal.

Durante o exercício de 2025, o sistema de transporte escolar contou com:

- 11 rotas escolares;
- 02 rotas executadas com ônibus próprios;
- 09 rotas contratadas mediante chamada pública.

As ações buscaram assegurar regularidade do transporte, acesso dos estudantes às escolas e suporte logístico às atividades educacionais.

### 6.9 Programas Financeiros e Recursos Vinculados

Durante o exercício de 2025, o Município recebeu recursos oriundos de diversos programas vinculados à educação pública, destinados ao fortalecimento das ações educacionais e suporte às unidades escolares.

Programa	Valor Recebido
PNAE	R\$ 129.208,00
QSE	R\$ 452.428,09
PAR	R\$ 199.218,99
Escola em Tempo Integral	R\$ 162.549,36
PNATE	R\$ 69.049,71
PDDE Básico	R\$ 28.980,00
PDDE Qualidade	R\$ 14.935,00
PDDE Equidade	R\$ 35.000,00

O total de recursos vinculados aos programas educacionais em 2025 foi de R\$ 1.091.369,15.

### 6.10 Recursos do FUNDEB

O Fundo de Manutenção e Desenvolvimento da Educação Básica (FUNDEB) constituiu importante fonte de financiamento da educação municipal durante o exercício de 2025.

Conforme estimativa apresentada no relatório técnico comparativo FUNDEB 2024/2025, o Município apresentou previsão total de receitas do FUNDEB para 2025 no valor de R\$ 8.042.960,32.



<b>Composição FUNDEB 2025</b>	<b>Valor</b>
Impostos	R\$ 4.764.089,86
Complementação VAAF	R\$ 1.575.537,55
Complementação VAAT	R\$ 1.295.638,55
Complementação VAAR	R\$ 407.694,36
Total Estimado	R\$ 8.042.960,32

### 6.11 Aplicação Constitucional em Educação

Durante o exercício de 2025, o Município aplicou 26,45% da receita resultante de impostos e transferências constitucionais em manutenção e desenvolvimento do ensino, cumprindo o limite mínimo constitucional estabelecido pela legislação vigente.

<b>Indicador</b>	<b>Percentual Aplicado</b>	<b>Limite Constitucional</b>
Aplicação em Educação	26,45%	25%

O resultado demonstra o compromisso da Administração Municipal com o financiamento da educação pública e fortalecimento das políticas educacionais desenvolvidas no Município.

## 7. GESTÃO DA ASSISTÊNCIA SOCIAL

A política municipal de assistência social de Paes Landim/PI foi executada durante o exercício de 2025 por meio da Secretaria Municipal de Assistência Social e da rede de proteção social básica do Município, com foco na promoção da cidadania, fortalecimento de vínculos familiares e comunitários, proteção social e atendimento às famílias em situação de vulnerabilidade social.

As ações socioassistenciais foram desenvolvidas em conformidade com os princípios e diretrizes do Sistema Único de Assistência Social — SUAS, buscando assegurar atendimento humanizado, inclusão social e fortalecimento das políticas públicas voltadas às famílias acompanhadas pelos serviços socioassistenciais municipais.

### 7.1 Estrutura da Rede Socioassistencial

A política de assistência social do Município foi executada por meio da Secretaria Municipal de Assistência Social e do Centro de Referência de Assistência Social — CRAS, responsável pela execução dos serviços de proteção social básica e acompanhamento das famílias em situação de vulnerabilidade social.

As ações desenvolvidas foram voltadas:



- ao fortalecimento da convivência familiar e comunitária;
- acompanhamento socioassistencial;
- promoção da cidadania;
- garantia de direitos;
- prevenção de situações de risco social;
- fortalecimento da rede de proteção social municipal.

## 7.2 Público Atendido e Proteção Social



As ações socioassistenciais executadas durante o exercício de 2025 contemplaram diversos públicos acompanhados pelos programas e serviços da assistência social municipal, especialmente:

- famílias acompanhadas pelo PAIF;
- beneficiários do Programa Bolsa Família;
- crianças e adolescentes vinculados ao Serviço de Convivência e Fortalecimento de Vínculos — SCFV;
- gestantes;
- idosos;
- mulheres;
- pessoas em situação de vulnerabilidade social.

As atividades buscaram fortalecer os vínculos familiares e comunitários, ampliar o acesso às informações sociais e promover ações preventivas e educativas junto à população atendida.



### 7.3 Serviços de Proteção Social Básica

Durante o exercício de 2025, o Centro de Referência de Assistência Social — CRAS realizou aproximadamente 1.680 atendimentos socioassistenciais, envolvendo orientações sociais, acompanhamento familiar, encaminhamentos, atendimentos individuais e ações coletivas desenvolvidas junto à população em situação de vulnerabilidade social. As atividades executadas incluíram:

- encontros com idosos;
- encontros com gestantes;
- reuniões com beneficiários do Bolsa Família;
- palestras educativas;
- rodas de conversa;
- oficinas socioeducativas;
- atividades comunitárias;
- ações de orientação social;
- fortalecimento de vínculos comunitários.

Também foram realizadas ações preventivas relacionadas:

- à gravidez na adolescência;
- saúde da mulher;
- fortalecimento da primeira infância;
- proteção da criança e do adolescente;
- promoção da saúde mental;
- valorização da convivência familiar.

No âmbito do Serviço de Proteção e Atendimento Integral à Família — PAIF, foram acompanhadas aproximadamente 1.040 famílias durante o exercício de 2025.



## 7.4 Programas, Projetos e Ações Sociais



Durante o exercício de 2025, a Secretaria Municipal de Assistência Social desenvolveu diversas ações socioassistenciais, educativas, preventivas e comunitárias voltadas ao fortalecimento da proteção social básica e garantia de direitos da população em situação de vulnerabilidade social.

As atividades envolveram:

- campanhas sociais;
- palestras educativas;
- oficinas;
- cursos profissionalizantes;
- mobilizações comunitárias;
- encontros temáticos;
- ações intersetoriais;
- fortalecimento de vínculos familiares e comunitários.

Dentre as principais ações desenvolvidas destacam-se:

- campanha Janeiro Branco;
- encontros com idosos;
- encontros com gestantes;
- palestras educativas sobre gravidez na adolescência;
- reuniões com beneficiários do Bolsa Família;
- cursos em parceria com o SENAR;
- oficinas de prevenção e primeiros socorros;
- aulas de balé para crianças;



- entrega de kits bebê;
- Conferência Municipal de Assistência Social;
- capacitação da rede de atendimento à mulher em situação de violência;
- ações do Selo UNICEF;
- capacitações do SUAS;
- fóruns comunitários;
- atividades culturais e recreativas;
- confraternizações dos grupos sociais.

As ações executadas buscaram ampliar o acesso da população aos serviços socioassistenciais, fortalecer a participação social e promover inclusão social das famílias acompanhadas pela rede municipal de assistência social.

### **7.5 Capacitações e Parcerias Institucionais**

As ações desenvolvidas pela Assistência Social ocorreram por meio de articulação intersetorial e parcerias institucionais com diversos órgãos e entidades públicas e privadas.

Dentre as principais parcerias estabelecidas destacam-se:

- Serviço Nacional de Aprendizagem Rural — SENAR;
- Polícia Militar do Estado do Piauí;
- Patrulha Maria da Penha;
- Secretaria Municipal de Saúde;
- Secretaria Estadual da Assistência Social — SASC;
- Conselho Municipal dos Direitos da Criança e do Adolescente — CMDCA;
- Conselho Municipal dos Direitos da Pessoa Idosa;
- rede socioassistencial municipal.

As parcerias contribuíram para ampliação das ações educativas, capacitações profissionais, fortalecimento da rede de proteção social e promoção de políticas públicas integradas.



## 7.6 Metodologia das Ações Socioassistenciais

As ações socioassistenciais executadas durante o exercício de 2025 foram desenvolvidas por meio de metodologias participativas e educativas voltadas ao fortalecimento da proteção social básica e promoção da cidadania.

As atividades ocorreram por meio de:

- palestras educativas;
- oficinas;
- rodas de conversa;
- campanhas sociais;
- atividades culturais;
- mobilizações comunitárias;
- atividades recreativas;
- busca ativa;
- divulgação de direitos socioassistenciais.

## 7.7 Benefícios Eventuais

Durante o exercício de 2025, a Secretaria Municipal de Assistência Social concedeu 45 benefícios eventuais destinados ao atendimento de famílias em situação de vulnerabilidade social, observando critérios socioassistenciais e normativas do Sistema Único de Assistência Social — SUAS.

Os benefícios eventuais tiveram como finalidade assegurar apoio emergencial às famílias acompanhadas pela rede socioassistencial municipal, contribuindo para garantia da proteção social básica e atendimento das necessidades essenciais da população.

As concessões ocorreram mediante avaliação técnica da equipe socioassistencial, considerando situações de vulnerabilidade temporária, insegurança social e necessidade de apoio imediato às famílias atendidas pelos serviços da assistência social municipal.

Os benefícios eventuais integraram as ações de proteção social básica executadas pelo Município, fortalecendo a política pública de assistência social e ampliando o atendimento às demandas sociais identificadas durante o exercício de 2025.



## **7.8 Controle Social e Participação Popular**

A política municipal de assistência social também contou com ações voltadas ao fortalecimento da participação social e do controle social das políticas públicas.

Durante o exercício de 2025, destacaram-se:

- renovação do Conselho Municipal dos Direitos da Criança e do Adolescente — CMDCA;
- renovação do Conselho Municipal dos Direitos da Pessoa Idosa;
- realização da 10ª Conferência Municipal de Assistência Social;
- realização do I Fórum Comunitário do Selo UNICEF;
- reuniões intersetoriais e ações comunitárias.

As atividades buscaram fortalecer a participação da sociedade civil na formulação, acompanhamento e avaliação das políticas públicas socioassistenciais municipais.

## **7.9 Considerações sobre a Política Municipal de Assistência Social**

A política municipal de assistência social de Paes Landim/PI, durante o exercício de 2025, buscou fortalecer a proteção social básica, ampliar o acesso aos serviços socioassistenciais e promover ações voltadas à melhoria da qualidade de vida da população em situação de vulnerabilidade social.

As ações executadas contribuíram para fortalecimento dos vínculos familiares e comunitários, promoção da cidadania, garantia de direitos e ampliação da participação social nas políticas públicas municipais.

## **8. INFRAESTRUTURA E URBANISMO**

A Secretaria Municipal de Obras e Urbanismo desenvolveu, durante o exercício de 2025, ações voltadas à manutenção da infraestrutura urbana, recuperação de espaços públicos, melhoria da iluminação pública, fortalecimento dos serviços urbanos e execução de obras estruturantes no Município.

As ações executadas buscaram promover melhoria das condições urbanas, modernização dos espaços públicos, fortalecimento da infraestrutura administrativa e ampliação da qualidade dos serviços ofertados à população.



## 8.1 Gestão da Infraestrutura Municipal

A gestão da infraestrutura municipal esteve voltada ao planejamento, acompanhamento e execução de obras públicas, manutenção urbana, recuperação de espaços públicos e apoio às ações desenvolvidas pelas demais secretarias municipais.

As atividades desenvolvidas incluíram:

- acompanhamento técnico de obras;
- fiscalização contratual;
- manutenção predial;
- serviços urbanos;
- apoio à zona rural;
- revitalização de espaços públicos;
- manutenção da iluminação pública.

## 8.2 Obras Públicas Executadas

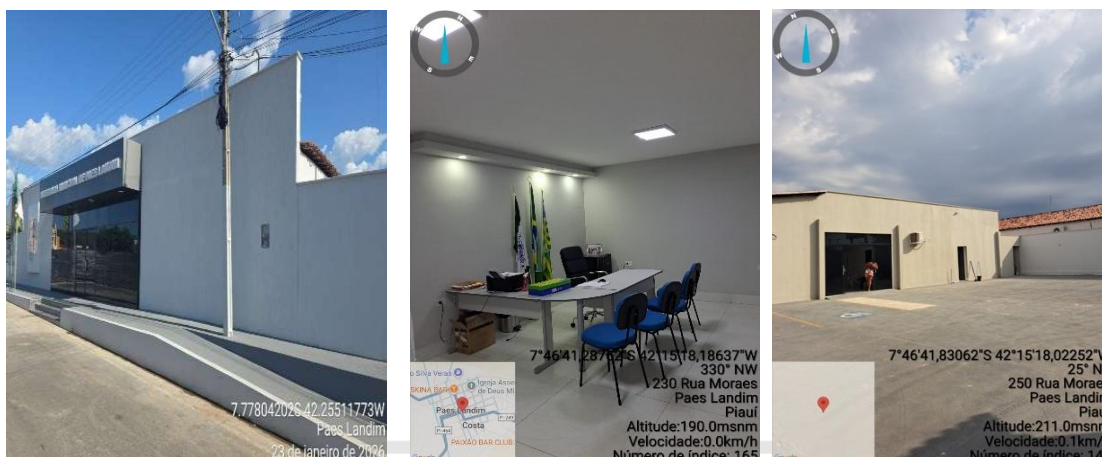
Durante o exercício de 2025, o Município executou importantes obras de engenharia e infraestrutura voltadas à modernização administrativa, melhoria dos serviços públicos e fortalecimento da infraestrutura urbana municipal.

### Reforma da Prefeitura Municipal

Foi executada obra de reforma da sede da Prefeitura Municipal de Paes Landim, localizada na Rua Piauí, nº 230, Centro, visando melhoria das condições estruturais, administrativas e funcionais do prédio público.

Informação	Dados
Obra	Reforma da Prefeitura Municipal
Valor Investido	R\$ 646.541,53
Local	Rua Piauí, nº 230 — Centro
Empresa Contratada	São Francisco Projetos e Serviços de Construções Ltda
Prazo de Execução	180 dias

A obra buscou proporcionar melhores condições de funcionamento da administração pública municipal, modernização da estrutura física e melhoria do atendimento à população.



### Reforma e Adequação do Prédio Sede da Secretaria de Saúde

O Município executou obras de reforma e adequação do prédio sede das Secretaria Municipal de Saúde, visando melhoria das instalações administrativas e fortalecimento da estrutura de funcionamento dos órgãos municipais.

Informação	Dados
Obra	Reforma e Adequação do Prédio Sede da Secretaria de Saúde
Local	Rua Moraes — Centro
Empresa Contratada	São Francisco Projetos e Serviços de Construções Ltda
Prazo de Execução	180 dias

As intervenções contemplaram adequações estruturais e melhorias nos ambientes administrativos destinados ao funcionamento das secretarias municipais.





### Execução de Obras de Engenharia no Aterro Sanitário

O Município executou obras de engenharia voltadas à melhoria da infraestrutura do aterro sanitário municipal, buscando adequação das condições operacionais e fortalecimento das ações de manejo e destinação de resíduos sólidos.

Informação	Dados
Obra	Execução de Obras de Engenharia no Aterro Sanitário
Local	Município de Paes Landim — PI
Empresa Contratada	GF Infraestrutura e Pavimentação Ltda
Prazo de Execução	60 dias

A obra contribuiu para melhoria da infraestrutura ambiental e fortalecimento das ações de destinação adequada de resíduos sólidos no Município.



### Revitalização do Sistema de Iluminação Pública

Durante o exercício de 2025, o Município executou obras de revitalização do sistema de iluminação pública, buscando melhoria da infraestrutura urbana, segurança pública e eficiência energética.

Informação	Dados
Obra	Revitalização do Sistema de Iluminação Pública
Local	Município de Paes Landim — PI
Empresa Contratada	GF Infraestrutura e Pavimentação Ltda
Prazo de Execução	90 dias

As ações desenvolvidas contemplaram revitalização e modernização da rede de iluminação pública municipal.





### 8.3 Urbanismo e Serviços Urbanos

Os serviços urbanos municipais foram executados continuamente durante o exercício de 2025, contemplando ações de manutenção urbana, conservação de espaços públicos e apoio à infraestrutura municipal.

As atividades desenvolvidas incluíram:

- manutenção de vias públicas;
- serviços de limpeza urbana;
- apoio às atividades de infraestrutura;
- manutenção predial;
- acompanhamento de obras públicas.

### 8.4 Infraestrutura Ambiental

As ações de infraestrutura ambiental buscaram fortalecer os serviços relacionados à destinação adequada de resíduos sólidos e melhoria das condições ambientais do Município.

A execução de obras no aterro sanitário municipal representou importante avanço na estrutura de manejo de resíduos sólidos urbanos, contribuindo para melhoria das condições operacionais e ambientais.

### 8.5 Investimentos em Infraestrutura

Durante o exercício de 2025, o Município realizou investimentos em obras e infraestrutura pública voltados à melhoria administrativa, urbanística e ambiental.

<b>Obra</b>	<b>Valor Investido</b>
Reforma da Prefeitura Municipal	R\$ 646.541,53
Reforma e Adequação do Prédio das Secretarias	R\$ 229.996,23
Obras no Aterro Sanitário	R\$ 489.912,02
Revitalização da Iluminação Pública	R\$ 652.153,35
<b>Indicador</b>	<b>Valor</b>
Total Investido em Infraestrutura	R\$ 2.018.603,13

Os investimentos realizados demonstram o compromisso da gestão municipal com a modernização da infraestrutura pública, melhoria dos serviços urbanos e fortalecimento da estrutura administrativa municipal.



## 9. GESTÃO DE PESSOAS

### 9.1 Estrutura Administrativa de Recursos Humanos

A gestão de pessoas do Município de Paes Landim/PI, durante o exercício de 2025, foi desenvolvida em conformidade com a Lei Complementar nº 436/2025, responsável pela organização do quadro de pessoal, estrutura funcional, vencimentos e regime administrativo dos servidores públicos municipais.

A estrutura administrativa municipal também foi consolidada pela Lei Municipal nº 435/2025, que reorganizou os órgãos da Administração Direta Municipal e definiu competências administrativas das secretarias e unidades organizacionais do Município.

A administração municipal manteve estrutura funcional composta por:

- cargos efetivos;
- cargos em comissão;
- contratações temporárias;
- funções gratificadas;
- funções de direção, coordenação e assessoramento.

A gestão funcional dos servidores foi realizada pela Secretaria Municipal de Administração e Planejamento, responsável pelo acompanhamento da vida funcional, controle de pessoal, processos administrativos, nomeações, licenças e atos relacionados aos servidores públicos municipais.

### 9.2 Composição do Quadro Funcional

O quadro funcional do Município de Paes Landim/PI foi composto por servidores efetivos, comissionados e temporários, distribuídos entre os diversos órgãos da administração pública municipal.

Conforme levantamento administrativo referente ao exercício de 2025, destacaram-se os seguintes quantitativos de servidores efetivos:

<b>Órgão/Secretaria</b>	<b>Quantidade de Servidores Efetivos</b>
Secretaria Municipal de Educação	68
Secretaria Municipal de Saúde	33
Secretaria Municipal de Administração	2
Secretaria Municipal de Assistência Social	2



Secretaria Municipal de Finanças	1
Secretaria Municipal de Obras	1
Controladoria Geral do Município	1
Conselho Tutelar	5

A estrutura administrativa municipal contou ainda com cargos de provimento em comissão destinados às atividades de direção, coordenação, assessoramento e supervisão administrativa das secretarias municipais.

Foram identificados cargos vinculados às funções de:

- assessor técnico;
- coordenador;
- diretor;
- superintendente;
- assessor jurídico;
- diretor de tributos;
- agentes de planejamento.

Os cargos comissionados foram distribuídos entre as diversas secretarias municipais, observando a legislação municipal vigente e as necessidades administrativas da gestão pública.

### 9.3 Folha de Pagamento e Responsabilidade Fiscal

A Administração Municipal manteve acompanhamento permanente da despesa com pessoal, observando os limites estabelecidos pela Lei de Responsabilidade Fiscal — LRF.

Durante o exercício de 2025, o percentual de despesa com pessoal correspondeu a 41,33% da Receita Corrente Líquida, permanecendo abaixo do limite legal máximo de 54% previsto para o Poder Executivo Municipal.

<b>Indicador</b>	<b>Percentual</b>
Despesa com Pessoal	41,33%
Limite Máximo Legal (LRF)	54%

A gestão municipal adotou medidas de controle administrativo, acompanhamento da folha de pagamento e monitoramento contínuo da execução financeira, visando equilíbrio fiscal e sustentabilidade das despesas públicas.



#### **9.4 Nomeações, Contratações e Movimentações Funcionais**

Durante o exercício de 2025, o Município realizou atos administrativos relacionados à nomeação de cargos em comissão, organização administrativa e adequação funcional da estrutura municipal.

As nomeações contemplaram funções estratégicas de:

- assessoramento técnico;
- direção administrativa;
- coordenação;
- supervisão;
- assessoramento jurídico;
- gestão administrativa.

A legislação municipal também disciplinou hipóteses de contratação temporária para atendimento de necessidades excepcionais de interesse público, observando os princípios constitucionais da legalidade, impessoalidade e eficiência administrativa.

#### **9.5 Capacitação e Valorização do Servidor**

A política administrativa municipal estabeleceu diretrizes voltadas à valorização dos servidores públicos municipais, capacitação profissional e melhoria contínua da qualidade dos serviços públicos prestados à população.

A legislação municipal previu:

- programas de treinamento;
- desenvolvimento organizacional;
- avaliação de desempenho;
- aperfeiçoamento funcional;
- valorização profissional.

Também foram previstas ações administrativas voltadas à racionalização dos serviços públicos, modernização dos processos administrativos e fortalecimento da eficiência organizacional.



## **9.6 Estrutura Remuneratória e Condições Especiais de Trabalho**

A Lei Complementar nº 436/2025 regulamentou a política remuneratória dos servidores municipais, estabelecendo:

- vencimentos;
- gratificações;
- condições especiais de trabalho;
- cargos comissionados;
- funções gratificadas;
- critérios administrativos aplicáveis ao funcionalismo público municipal.

A legislação também disciplinou a concessão da Condição Especial de Trabalho — CET, destinada ao exercício de funções estratégicas de direção, coordenação e assessoramento administrativo.

No âmbito da educação municipal, a legislação estabeleceu atualização do piso salarial dos profissionais do magistério, em conformidade com a legislação federal vigente.

## **9.7 Controle Funcional e Gestão Administrativa**

A Secretaria Municipal de Administração e Planejamento desenvolveu atividades relacionadas:

- ao controle funcional;
- assentamento da vida funcional dos servidores;
- acompanhamento do tempo de serviço;
- elaboração de atos administrativos;
- organização de registros funcionais;
- acompanhamento de processos administrativos;
- atualização cadastral de servidores.

A administração municipal também manteve acompanhamento permanente dos registros patrimoniais e administrativos vinculados à gestão pública municipal.



## 9.8 Transparência e Regularidade Administrativa

A gestão municipal buscou assegurar regularidade administrativa e observância aos princípios constitucionais da administração pública, especialmente:

- legalidade;
- impessoalidade;
- moralidade;
- publicidade;
- eficiência.

A estrutura administrativa municipal manteve mecanismos de controle interno, acompanhamento funcional e fiscalização administrativa voltados à transparência da gestão pública e regularidade dos atos administrativos.

As informações relacionadas à execução orçamentária, financeira e administrativa do Município foram disponibilizadas por meio do Portal da Transparência Municipal, garantindo publicidade aos atos administrativos e acesso da população às informações públicas.

O Portal da Transparência disponibilizou informações referentes:

- às folhas de pagamento dos servidores municipais;
- aos empenhos, liquidações e pagamentos;
- às despesas públicas;
- às receitas municipais;
- aos contratos administrativos;
- aos procedimentos licitatórios;
- aos relatórios fiscais e demonstrativos contábeis;
- às informações de recursos humanos e execução orçamentária.

A gestão municipal também manteve mecanismos eletrônicos de acesso à informação, Serviço de Informação ao Cidadão — SIC, Ouvidoria Municipal e Portal Eletrônico de Transparência, em observância à Lei de Acesso à Informação — LAI e às normas de transparência da administração pública.

O acesso às informações públicas ocorreu por meio do Portal da Transparência do Município de Paes Landim/PI:

[Portal da Transparência de Paes Landim/PI](#)

### **9.9 Considerações sobre a Gestão de Pessoas**

A Gestão de Pessoas do Município de Paes Landim/PI, durante o exercício de 2025, esteve voltada ao fortalecimento da estrutura administrativa municipal, valorização do servidor público, equilíbrio fiscal e aperfeiçoamento dos mecanismos de gestão funcional.

As ações administrativas desenvolvidas contribuíram para organização institucional da administração pública municipal, manutenção da regularidade funcional e fortalecimento dos serviços prestados à população.

## **10. CONTROLE INTERNO**

O Sistema de Controle Interno do Município de Paes Landim/PI desempenhou papel fundamental no acompanhamento da gestão administrativa, financeira, orçamentária e patrimonial durante o exercício de 2025.

A atuação da Controladoria Geral do Município ocorreu de forma preventiva e orientativa, contribuindo para o fortalecimento da governança pública, regularidade dos atos administrativos e melhoria contínua dos controles internos municipais.

### **10.1 Relatórios Técnicos e Pareceres**

Durante o exercício de 2025, a Controladoria Municipal elaborou:

- 03 relatórios técnicos;
- 05 pareceres técnicos;
- 03 notificações administrativas;
- 04 recomendações de regularização e melhoria de processos administrativos.

Os documentos emitidos tiveram como finalidade orientar os órgãos municipais quanto à correta execução administrativa, orçamentária, financeira e contratual.



## 10.2 Auditorias e Fiscalizações

As ações de auditoria e fiscalização envolveram:

- acompanhamento preventivo de licitações;
- monitoramento da execução contratual;
- fiscalização de obras públicas;
- acompanhamento de despesas;
- avaliação de conformidade administrativa;
- monitoramento de contratos terceirizados.

As ações preventivas contribuíram para mitigação de riscos administrativos e fortalecimento da regularidade dos procedimentos públicos municipais.

## 10.3 Gestão de Riscos e Integridade

A Controladoria Municipal também executou ações voltadas à gestão de riscos administrativos e fortalecimento da integridade pública, com foco nas áreas de:

- saúde;
- educação;
- obras públicas;
- contratos administrativos;
- execução orçamentária.

As atividades buscaram prevenir falhas procedimentais, fortalecer mecanismos de transparência e ampliar a eficiência administrativa da gestão municipal.

## 12. CONSIDERAÇÕES FINAIS

O presente Relatório Geral Consolidado — RGC do Município de Paes Landim/PI evidencia as principais ações, programas, investimentos e resultados alcançados pela Administração Municipal durante o exercício de 2025, demonstrando o compromisso da gestão pública com a responsabilidade administrativa, equilíbrio fiscal, transparência institucional e fortalecimento das políticas públicas municipais.



Ao longo do exercício, a Administração Municipal desenvolveu ações voltadas à ampliação e melhoria dos serviços públicos essenciais, especialmente nas áreas da saúde, educação, assistência social, infraestrutura urbana, gestão administrativa e controle interno, buscando assegurar maior eficiência na aplicação dos recursos públicos e melhoria da qualidade de vida da população paeslandinense.

Os resultados apresentados refletem o esforço conjunto das secretarias municipais, servidores públicos, equipes técnicas, conselhos municipais e colaboradores da administração pública, contribuindo para fortalecimento da governança municipal e desenvolvimento das ações institucionais executadas no Município.

Destacam-se, dentre as ações desenvolvidas no exercício de 2025:

- fortalecimento da atenção básica em saúde;
- manutenção da cobertura integral da atenção básica;
- ampliação das ações educacionais e fortalecimento da rede municipal de ensino;
- execução de ações de assistência social e proteção às famílias em situação de vulnerabilidade;
- investimentos em obras públicas e modernização da infraestrutura municipal;
- revitalização do sistema de iluminação pública;
- execução de melhorias administrativas e estruturais nos prédios públicos municipais;
- fortalecimento dos mecanismos de controle interno e transparência pública;
- incentivo às ações voltadas à agricultura familiar e alimentação escolar.

A gestão municipal manteve observância aos limites constitucionais e legais aplicáveis à administração pública, especialmente quanto aos investimentos mínimos em saúde e educação, bem como aos limites da despesa com pessoal estabelecidos pela Lei de Responsabilidade Fiscal.

O Município também buscou fortalecer os mecanismos de transparência administrativa, controle institucional e participação social, assegurando publicidade aos atos administrativos e acesso às informações públicas por meio do Portal da Transparência Municipal e demais instrumentos de controle social.



A Administração Municipal de Paes Landim/PI reafirma seu compromisso com a continuidade das ações voltadas ao desenvolvimento municipal, fortalecimento das políticas públicas, modernização administrativa e promoção do bem-estar social da população, mantendo atuação pautada nos princípios constitucionais da legalidade, impessoalidade, moralidade, publicidade e eficiência.

## 12. APÊNDICES E ANEXOS

### Relação de Gestores Municipais — Exercício 2025

Nome	Cargo/Função	CPF
Francinaldo Moraes Bezerra	Prefeito Municipal	818.305.483-87
Valdivino Dias de Araújo	Vice-Prefeito Municipal	129.658.428-37
Cícero Batista de Holanda	Secretário Municipal de Administração e Planejamento	024.302.613-75
Deusaide Moraes Bizerra	Secretária Municipal de Finanças	566.394.903-82
Rayana Mara de Sousa	Secretária Municipal de Saúde	024.653.773-61
Jorge Geovane Rodrigues Dias	Secretário Municipal de Educação	759.393.203-68
Gessica Alves de Sousa	Secretária Municipal de Assistência Social	095.786.314-48
José Expedito Ferreira de França	Secretário Municipal de Obras e Urbanismo	504.180.093-68
José Expedito Marques dos Reis	Secretário Municipal de Transportes	451.549.883-53
Danilo de Carvalho Mauriz	Secretário Municipal de Agricultura	031.474.023-63
Anatália Borges de Moraes Claudino	Secretária Municipal de Meio Ambiente e Recursos Hídricos	035.764.173-62
Drielle Maria Arrais Pereira	Secretária Municipal de Cultura e Turismo	049.372.693-48
Marcos Vinicius Nunes Feitosa da Silva	Secretário Municipal de Esporte e Juventude	043.809.771-88
Teliane Moraes da Silva	Secretária Municipal de Governo	979.333.253-00
Claudio Morais dos Santos	Controlador Geral do Município	653.415.543-53

Fonte: Dados administrativos da Prefeitura Municipal de Paes Landim/PI.