



ESTADO DO PIAUÍ

PREFEITURA MUNICIPAL DE
ALAGOINHA DO PIAUÍ

RGC - Relatório De Gestão Consolidado

TRABALHO E TRANSPARÊNCIA

RELATÓRIO DE GESTÃO CONSOLIDADO (RGC)

EXERCÍCIO FINANCEIRO DE 2025

PREFEITURA MUNICIPAL DE ALAGOINHA DO PIAUÍ – PI

GESTÃO 2021-2024 / 2025-2028

Prefeito Municipal: Dr. Pedro Otacílio

Vice-Prefeito: Cícero Cauã

SUMÁRIO DETALHADO

- 1 MENSAGEM DO DIRIGENTE MÁXIMO**
- 2 IDENTIFICAÇÃO DO MUNICÍPIO E DA UNIDADE APRESENTADORA**
- 3 VISÃO ORGANIZACIONAL E AMBIENTE EXTERNO**
 - 3.1. Missão, Visão e Valores
 - 3.2. Estrutura Organizacional e Governança
 - 3.3. Base Legal e Normativa
- 4 GESTÃO ESTRATÉGICA E CONTROLE INTERNO**
 - 4.1. Prioridades de Gestão em 2025
 - 4.2. Atuação do Controle Interno Municipal
- 5 GESTÃO DE PESSOAS E FORÇA DE TRABALHO**
 - 5.1. Composição do Quadro de Pessoal
 - 5.2. Valorização e Capacitação do Servidor
- 6 RESULTADOS DAS PRINCIPAIS ÁREAS DE ATUAÇÃO (SECRETARIAS)**
 - 6.1. Secretaria Municipal de Assistência Social (SMAS)
 - 6.1.1. Gestão do Cadastro Único e PBF
 - 6.1.2. Proteção Social Básica: CRAS e PAIF
 - 6.1.3. Serviço de Convivência e Fortalecimento de Vínculos (SCFV)
 - 6.1.4. Programa Criança Feliz (PCF)
 - 6.1.5. Benefícios Eventuais e Suporte Técnico
 - 6.2. Secretaria Municipal de Saúde

- 6.2.1. Infraestrutura e Manutenção das UBS
 - 6.2.2. Hospital Municipal e Atendimento Especializado
 - 6.2.3. Vigilância e Imunização
 - 6.3. Secretaria Municipal de Educação
 - 6.3.1. Avaliação de Desempenho (SAEPI 2025)
 - 6.3.2. Compromisso Nacional Criança Alfabetizada
 - 6.3.3. Prêmios e Reconhecimentos
 - 6.4. Secretaria Municipal de Obras, Infraestrutura e Serviços Públicos
 - 6.4.1. Malha Viária Rural: Recuperação de Estradas
 - 6.4.2. Pavimentação Urbana e Mobilidade
 - 6.4.3. Iluminação Pública e Modernização LED
 - 6.4.4. Metas e Projetos de Saneamento
 - 6.5. Secretaria Municipal de Cultura
 - 6.5.1. Eventos de Emancipação Política
 - 6.5.2. Tradições Juninas e Festival de Sanfona
 - 6.5.3. Inovações: Natal e Réveillon
- 7 INFORMAÇÕES ORÇAMENTÁRIAS, FINANCEIRAS E CONTÁBEIS**
- 7.1. Execução Orçamentária por Eixo
 - 7.2. Sustentabilidade e Projeções (FUNDEB)
- 8 CONSIDERAÇÕES FINAIS E PERSPECTIVAS**
- 9 APÊNDICE: RELAÇÃO DE GESTORES E RESPONSÁVEIS**
-

1. MENSAGEM DO DIRIGENTE MÁXIMO: Um Compromisso com o Futuro de Alagoinha do Piauí

A Prefeitura Municipal de Alagoinha do Piauí, imbuída de seu compromisso inabalável com a transparência, a responsabilidade administrativa e o desenvolvimento integral de sua população, tem a honra de apresentar à sociedade alagoinhense e ao Tribunal de Contas do Estado do Piauí (TCE-PI) o Relatório de Gestão Consolidado (RGC) referente ao exercício financeiro de 2025. Este documento, que transcende a mera formalidade legal, constitui-se em um pilar fundamental da prestação de contas, detalhando de forma exaustiva a aplicação dos recursos públicos, as ações empreendidas e os resultados tangíveis alcançados em prol de cada cidadão de Alagoinha do Piauí.

O exercício de 2025 foi um período de intensos desafios e, simultaneamente, de notáveis conquistas, caracterizado por uma gestão pública focada na eficiência, na inovação e, acima de tudo, na humanização dos serviços. Em um cenário macroeconômico que exigiu prudência e criatividade, Alagoinha do Piauí demonstrou resiliência e capacidade de planejamento estratégico, executando ações que não apenas transformaram a realidade local, mas também pavimentaram o caminho para um futuro mais próspero e justo. Nossa administração priorizou,

de forma inequívoca, a educação, compreendendo que o futuro e o desenvolvimento sustentável de nossa cidade estão intrinsecamente ligados à qualidade do ensino oferecido em nossas salas de aula. Os resultados que temos a satisfação de apresentar neste relatório, com avanços significativos nos índices estaduais de aprendizagem e o reconhecimento de nossas escolas, são o coroamento de um esforço coletivo e sinérgico entre a gestão municipal, o corpo docente, os pais e toda a comunidade escolar.

No setor de infraestrutura, a gestão municipal rompeu barreiras históricas e entregou obras que eram anseios de décadas da população. Levamos pavimentação de qualidade a ruas que antes eram de terra, melhorando substancialmente a mobilidade urbana e a acessibilidade. No campo, garantimos que o homem e a mulher do campo tivessem estradas vicinais em condições adequadas para escoar sua produção agrícola, acessar os serviços essenciais na sede do município e se deslocar com segurança. A modernização da iluminação pública, com a implementação de tecnologia LED em diversas áreas, não apenas gerou uma economia significativa nos cofres públicos, mas, mais importante, proporcionou maior segurança e dignidade para nossos bairros e comunidades rurais, transformando a percepção de segurança e bem-estar noturno.

Na área social, o trabalho da Secretaria de Assistência Social foi incansável e profundamente impactante. Nossas equipes atuaram na ponta, com sensibilidade e profissionalismo, identificando e acolhendo as famílias em situação de vulnerabilidade social. Garantimos que os programas de transferência de renda, como o Bolsa Família, e os serviços de convivência e fortalecimento de vínculos familiares e comunitários cumprissem seu papel essencial de proteção social, promovendo a inclusão e a garantia de direitos. A expansão do Programa Criança Feliz e a reforma do CRAS são exemplos claros do nosso compromisso em construir uma rede de apoio robusta e eficaz.

Este relatório, é um testemunho detalhado do empenho, da dedicação e da competência de cada secretaria e de cada servidor público municipal. Cada dado, cada projeto, cada resultado aqui apresentados reflete o trabalho árduo de uma equipe comprometida com a transformação de Alagoinha do Piauí. Reafirmo, com a mais absoluta convicção, minha responsabilidade pela fidedignidade e integridade de todas as informações contidas neste documento. E, ao apresentar este balanço, renovo meu compromisso inabalável de continuar trabalhando incansavelmente, dia após dia, para construir uma Alagoinha do Piauí cada vez mais próspera, justa, inclusiva e com uma qualidade de vida superior para todos os seus cidadãos. Que este RGC sirva como um guia para a compreensão de nossa gestão e como um incentivo para a participação ativa de todos na construção do futuro que almejamos.

Dr. Pedro Otacílio Prefeito Municipal

2. IDENTIFICAÇÃO DO MUNICÍPIO E DA UNIDADE APRESENTADORA

O Município de Alagoinha do Piauí, fundado em 9 de abril de 1986, é uma unidade política administrativa autônoma, integrante do Estado do Piauí. Localiza-se na região sudeste do estado, em uma área de transição que exige políticas públicas resilientes e adaptadas às condições do semiárido.

Campo de Identificação	Dados Institucionais
Nome da Unidade	Prefeitura Municipal de Alagoinha do Piauí
CNPJ Principal	07.450.778/0001-41
Endereço da Sede	Rua dos Três Poderes, 240, Centro
Município / UF	Alagoinha do Piauí – PI
CEP	64.655-000
Telefone de Contato	(89) 3450-XXXX
Site Institucional	www.alagoinha.pi.gov.br
E-mail de Contato	prefeituraapi@gmail.com
Prefeito Atual	Dr. Pedro Otacílio
Vice-Prefeito	Cícero Cauã
Porte do Município	Pequeno Porte I

3. VISÃO ORGANIZACIONAL E AMBIENTE EXTERNO

3.1. Missão, Visão e Valores

A identidade organizacional da Prefeitura de Alagoinha do Piauí foi revisada e consolidada para o ciclo de gestão 2025-2028, refletindo um alinhamento estratégico entre as expectativas da sociedade e a capacidade operacional da máquina pública. Esta revisão buscou não apenas formalizar os princípios que norteiam a administração, mas também inspirar e orientar as ações de todos os servidores e colaboradores em prol do desenvolvimento municipal.

3.1. Missão, Visão e Valores: A Essência da Gestão Pública

A definição clara da Missão, Visão e Valores da Prefeitura de Alagoinha do Piauí é um pilar fundamental para uma gestão pública eficaz e orientada para resultados. Estes elementos servem como bússola para todas as decisões e ações, garantindo coerência e propósito.

Missão: "Promover o desenvolvimento sustentável e a justiça social em Alagoinha do Piauí, garantindo o acesso universal a serviços públicos de qualidade, com foco na transparência, na eficiência e na valorização do cidadão. Nossa missão é construir um futuro onde cada alagoinhense tenha oportunidades de prosperar, vivendo em um ambiente de dignidade, segurança e bem-estar."

Visão: "Ser reconhecido até 2028 como o município com a melhor gestão pública e os maiores índices de desenvolvimento humano (IDH) da microrregião de Picos, servindo de modelo em transparência, inovação administrativa e participação cidadã. Almejamos ser uma cidade onde a qualidade de vida seja uma realidade para todos, com serviços públicos de excelência e uma comunidade engajada no seu próprio desenvolvimento."

Valores:

- 10 **Ética e Integridade:** Atuar sempre pautado pela moralidade administrativa, pela honestidade e pelo interesse público, repudiando qualquer forma de corrupção e desvio de conduta. A integridade é a base da confiança entre a gestão e a população.
- 11 **Transparência e Acesso à Informação:** Garantir que todo cidadão tenha acesso claro, rápido e descomplicado às informações da gestão, promovendo a fiscalização social e a prestação de contas. Acreditamos que a transparência é um antídoto contra a ineficiência e um catalisador para a participação popular.
- 12 **Eficiência e Economicidade:** Fazer mais com menos, otimizando o uso dos recursos financeiros, humanos e materiais, buscando a máxima efetividade na entrega dos serviços públicos. A economicidade não significa cortar investimentos essenciais, mas sim aplicá-los de forma inteligente e estratégica.
- 13 **Humanização e Respeito:** Tratar cada cidadão com respeito, empatia, dignidade e cordialidade em todos os atendimentos e interações. Reconhecemos a singularidade de cada indivíduo e a importância de um atendimento humanizado para a construção de uma relação de confiança e acolhimento.
- 14 **Participação Popular e Inclusão:** Ouvir ativamente a comunidade, incorporando suas demandas e sugestões na definição das prioridades de investimento e na formulação das

políticas públicas. Acreditamos que a participação popular é essencial para a construção de uma gestão verdadeiramente democrática e representativa.

- 15 **Inovação e Sustentabilidade:** Buscar constantemente soluções criativas e sustentáveis para os desafios do município, incorporando novas tecnologias e práticas que promovam o desenvolvimento econômico, social e ambiental de forma equilibrada e duradoura.

3.2. Estrutura Organizacional e Governança: A Máquina Pública a Serviço do Cidadão

A estrutura da Prefeitura de Alagoinha do Piauí é composta por órgãos de assistência direta ao Prefeito e secretarias finalísticas, desenhada para garantir a eficiência na gestão e a efetividade na entrega dos serviços. Em 2025, a governança foi significativamente fortalecida através da criação e consolidação de comitês intersetoriais, que atuam no monitoramento de projetos estratégicos e na articulação de ações transversais, como o Comitê de Alfabetização e o Grupo de Trabalho de Infraestrutura Rural. Essa abordagem integrada visa otimizar a comunicação e a colaboração entre as diferentes pastas, resultando em políticas públicas mais coesas e eficazes.

A estrutura administrativa está assim dividida, com cada secretaria desempenhando um papel crucial no desenvolvimento do município:

- **Gabinete do Prefeito e Vice-Prefeito:** Responsável pela coordenação política e administrativa superior, pela articulação institucional e pela representação do município em diversas esferas. É o centro nevrálgico da gestão, onde as grandes decisões são tomadas e as diretrizes são estabelecidas.
- **Secretaria de Administração e Finanças:** Encarregada da gestão de recursos humanos, patrimônio, tesouraria, contabilidade e compras. É a guardiã da saúde financeira do município, garantindo a legalidade e a transparência na aplicação dos recursos públicos.
- **Secretaria de Educação:** Responsável pela gestão da rede municipal de ensino, incluindo educação infantil, ensino fundamental, educação de jovens e adultos (EJA) e transporte escolar. Seu foco é garantir o acesso à educação de qualidade, a valorização dos profissionais da área e a melhoria contínua dos índices de aprendizagem.
- **Secretaria de Saúde:** Gestora do Sistema Único de Saúde (SUS) municipal, das Unidades Básicas de Saúde (UBS) e do Hospital Municipal. Atua na promoção, prevenção e recuperação da saúde, garantindo o acesso a serviços médicos, odontológicos e de vigilância em saúde para toda a população.
- **Secretaria de Assistência Social:** Responsável pela gestão do Sistema Único de Assistência Social (SUAS), dos Centros de Referência de Assistência Social (CRAS), Centros de Referência Especializados de Assistência Social (CREAS) e programas sociais. Seu objetivo é proteger as famílias e indivíduos em situação de vulnerabilidade e risco social, promovendo a inclusão e a garantia de direitos.
- **Secretaria de Obras e Infraestrutura:** Encarregada da manutenção de estradas, pavimentação, saneamento básico, iluminação pública e serviços urbanos. É a responsável por transformar a paisagem do município, construindo e mantendo a infraestrutura necessária para o desenvolvimento e o bem-estar da população.

- **Secretaria de Cultura:** Atua na promoção de eventos culturais, fomento ao turismo, preservação do patrimônio histórico e artístico, e apoio a manifestações culturais locais. Seu papel é valorizar a identidade cultural do município e democratizar o acesso à cultura para todos os cidadãos.
- **Secretaria de Agricultura e Meio Ambiente:** Responsável pelo apoio ao produtor rural, pela promoção da agricultura familiar, pela gestão ambiental e pela fiscalização de atividades que impactam o meio ambiente. Seu foco é garantir o desenvolvimento rural sustentável e a preservação dos recursos naturais do município.

3.3. Base Legal e Normativa

A gestão municipal opera rigorosamente dentro do ordenamento jurídico brasileiro. As principais normas que regeram o exercício de 2025 foram:

- **Constituição Federal de 1988:** Especialmente os artigos que tratam da organização municipal e das competências tributárias.
- **Lei Orgânica Municipal:** Que define a organização política e administrativa de Alagoinha do Piauí.
- **Lei de Responsabilidade Fiscal (LC 101/2000):** Balizadora de todos os gastos com pessoal e investimentos.
- **PPA 2022-2025:** Instrumento de planejamento de médio prazo.
- **LOA 2025:** Que estimou a receita e fixou a despesa para o exercício em questão.
- **Instrução Normativa TCE-PI nº 01/2022:** Que estabelece os moldes para este Relatório de Gestão Consolidado.

4. GESTÃO ESTRATÉGICA E CONTROLE INTERNO

4.1. Prioridades de Gestão em 2025: Rumo ao Desenvolvimento Sustentável

A gestão municipal de Alagoinha do Piauí, sob a liderança do Dr. Pedro Otacílio, estabeleceu para o exercício de 2025 um conjunto de prioridades estratégicas, alinhadas com o Plano Plurianual (PPA) 2022-2025 e a Lei Orçamentária Anual (LOA) 2025. Essas prioridades foram definidas com base em um diagnóstico aprofundado das necessidades da população, nas diretrizes dos órgãos de controle e nas melhores práticas de gestão pública. O objetivo central foi impulsionar o desenvolvimento sustentável do município, promovendo a melhoria contínua da qualidade de vida dos cidadãos e a eficiência na aplicação dos recursos públicos.

As principais prioridades de gestão para 2025 foram:

- 16 **Fortalecimento da Educação Básica:** Investimento na infraestrutura escolar, capacitação de professores, aquisição de material didático de qualidade e implementação de programas de combate à evasão escolar. A meta foi elevar os índices

de aprendizagem, especialmente no ensino fundamental, e garantir o acesso universal a uma educação inclusiva e equitativa.

- 17 **Expansão e Qualificação dos Serviços de Saúde:** Ampliação do acesso à atenção primária, melhoria da estrutura física das Unidades Básicas de Saúde (UBS), modernização do Hospital Municipal e fortalecimento das ações de vigilância epidemiológica e imunização. O foco foi na prevenção de doenças, na redução da mortalidade infantil e na garantia de um atendimento humanizado e eficiente.
- 18 **Desenvolvimento da Infraestrutura Urbana e Rural:** Continuidade dos projetos de pavimentação de vias urbanas, recuperação e manutenção de estradas vicinais, expansão da rede de iluminação pública com tecnologia LED e avanço nos projetos de saneamento básico. Essas ações visaram melhorar a mobilidade, a segurança e a qualidade de vida em todas as regiões do município.
- 19 **Promoção da Inclusão Social e Combate à Vulnerabilidade:** Fortalecimento dos programas sociais, ampliação do atendimento nos Centros de Referência de Assistência Social (CRAS), apoio às famílias em situação de vulnerabilidade e incentivo à geração de renda. O objetivo foi reduzir as desigualdades sociais e garantir a proteção dos direitos dos cidadãos mais necessitados.
- 20 **Fomento à Cultura e ao Turismo:** Valorização das manifestações culturais locais, apoio a artistas e grupos culturais, promoção de eventos que resgatem as tradições do município e desenvolvimento de roteiros turísticos. Essas iniciativas buscaram fortalecer a identidade cultural de Alagoinha do Piauí e gerar novas oportunidades econômicas.
- 21 **Gestão Fiscal Responsável e Transparente:** Manutenção do equilíbrio fiscal, otimização da arrecadação municipal, rigor no controle dos gastos públicos e ampliação dos mecanismos de transparência e participação social. A gestão buscou garantir a sustentabilidade financeira do município e a confiança da população na aplicação dos recursos.

Essas prioridades foram desdobradas em planos de ação específicos para cada secretaria, com metas e indicadores claros, monitorados periodicamente para garantir o alcance dos resultados esperados.

4.2. Atuação do Controle Interno Municipal: Garantia da Legalidade e Eficiência

O Sistema de Controle Interno (SCI) da Prefeitura de Alagoinha do Piauí desempenhou um papel fundamental no exercício de 2025, atuando como um pilar de apoio à gestão e um guardião da legalidade, economicidade, eficiência e eficácia dos atos administrativos. Sua atuação foi pautada na prevenção de irregularidades, na identificação de riscos e na proposição de melhorias contínuas nos processos e procedimentos da administração pública.

As principais frentes de atuação do Controle Interno em 2025 incluíram:

- **Auditorias Internas:** Realização de auditorias periódicas nas diversas secretarias e órgãos municipais, com foco na conformidade dos atos de gestão com a legislação vigente, especialmente a Lei de Responsabilidade Fiscal, a Lei de Licitações e Contratos, e as normas do Tribunal de Contas do Estado do Piauí (TCE-PI). As

auditorias abrangeram áreas como folha de pagamento, contratos, convênios, execução orçamentária e financeira.

- **Monitoramento e Avaliação de Programas e Projetos:** Acompanhamento da execução física e financeira dos programas e projetos prioritários da gestão, verificando o cumprimento de metas, a aplicação dos recursos e a obtenção dos resultados esperados. O controle interno forneceu informações estratégicas para a tomada de decisão, permitindo ajustes e correções de rota quando necessário.
- **Orientação e Capacitação:** Promoção de treinamentos e orientações para os gestores e servidores municipais sobre as melhores práticas de gestão, legislação aplicável e procedimentos de controle interno. Essa ação preventiva visou fortalecer a cultura de integridade e responsabilidade em toda a administração.
- **Análise de Processos Licitatórios e Contratos:** Análise prévia e acompanhamento dos processos de licitação e contratação, garantindo a observância dos princípios da legalidade, impessoalidade, moralidade, publicidade e eficiência. O controle interno atuou para mitigar riscos de irregularidades e assegurar a economicidade nas aquisições e serviços.
- **Elaboração de Relatórios e Pareceres:** Produção de relatórios periódicos sobre a situação da gestão, com destaque para os pontos fortes, as fragilidades e as recomendações de melhoria. Esses documentos foram subsídios importantes para o Prefeito, para o Tribunal de Contas e para a sociedade civil.
- **Atuação em Conformidade com o TCE-PI:** O Controle Interno Municipal manteve uma interlocução constante com o TCE-PI, buscando alinhar suas ações às orientações e determinações do órgão de controle externo. A preparação do Relatório de Gestão Consolidado (RGC) foi um dos pontos altos dessa colaboração, garantindo que o documento atendessem a todas as exigências formais e de conteúdo.

A atuação proativa e estratégica do Controle Interno contribuiu significativamente para a melhoria da governança municipal, a otimização da aplicação dos recursos públicos e o fortalecimento da confiança da população na administração de Alagoinha do Piauí.

A gestão Dr. Pedro Otacílio estabeleceu cinco eixos prioritários para o ano de 2025, visando a consolidação de políticas públicas de longo prazo e a promoção de um desenvolvimento municipal equitativo e sustentável. Estes eixos foram definidos com base em um diagnóstico aprofundado das necessidades da população e em alinhamento com os Objetivos de Desenvolvimento Sustentável (ODS) da Agenda 2030.

22 Eixo Educação: Qualidade e Acesso para Todos:

- **Erradicação do Analfabetismo Funcional:** Implementação de programas de alfabetização de jovens e adultos, com foco na funcionalidade da leitura e escrita para a vida cotidiana e profissional. Parceria com organizações da sociedade civil e uso de metodologias inovadoras para atingir as populações mais vulneráveis.
- **Melhoria da Proficiência em Matemática e Português:** Fortalecimento do ensino fundamental com a adoção de materiais didáticos atualizados, formação continuada de professores e acompanhamento pedagógico individualizado. Criação de grupos de estudo e olimpíadas de conhecimento para estimular o aprendizado e a competitividade saudável entre os alunos.

- **Expansão da Educação Infantil:** Ampliação do número de vagas em creches e pré-escolas, garantindo o acesso à educação desde a primeira infância, com foco no desenvolvimento integral das crianças.

23 Eixo Saúde: Cuidado Integral e Acessível:

- **Redução das Filas de Espera para Consultas Especializadas:** Otimização do sistema de agendamento, ampliação da oferta de consultas com especialistas através de convênios e telemedicina, e fortalecimento da atenção primária para resolver a maioria dos casos na própria UBS.
- **Manutenção Preventiva de 100% das UBS:** Implementação de um cronograma rigoroso de manutenção preventiva e corretiva em todas as Unidades Básicas de Saúde, garantindo ambientes adequados, equipamentos funcionando e infraestrutura segura para pacientes e profissionais.
- **Programas de Saúde Preventiva:** Intensificação de campanhas de vacinação, programas de controle de doenças crônicas (hipertensão, diabetes) e ações de promoção da saúde bucal e mental em todas as faixas etárias.

24 Eixo Social: Proteção e Inclusão:

- **Fortalecimento do Acompanhamento Familiar através do PAIF:** Ampliação da equipe técnica do Serviço de Proteção e Atendimento Integral à Família (PAIF) nos CRAS, com foco na escuta qualificada, no planejamento de ações individualizadas e no encaminhamento para a rede de serviços.
- **Expansão do Programa Criança Feliz:** Aumento do número de famílias atendidas pelo Programa Criança Feliz, com visitas domiciliares que promovem o desenvolvimento infantil na primeira infância e fortalecem os vínculos familiares.
- **Inclusão Produtiva e Geração de Renda:** Desenvolvimento de cursos profissionalizantes, oficinas de geração de renda e apoio ao empreendedorismo local para famílias em situação de vulnerabilidade social, visando a autonomia e a emancipação econômica.

25 Eixo Infraestrutura: Desenvolvimento Urbano e Rural:

- **Pavimentação de 100% das Ruas Centrais:** Conclusão do projeto de pavimentação em paralelepípedo e asfalto das principais vias urbanas, melhorando a mobilidade, a segurança e a qualidade de vida dos moradores.
- **Recuperação de 100% das Estradas Vicinais Principais:** Manutenção e recuperação das estradas rurais, garantindo o escoamento da produção agrícola, o acesso a serviços essenciais e a integração entre as comunidades do campo e da cidade.
- **Modernização da Iluminação Pública:** Substituição de luminárias antigas por tecnologia LED em todas as áreas urbanas e rurais, promovendo a eficiência energética, a segurança e a valorização dos espaços públicos.

26 Eixo Gestão: Transparência e Eficiência Administrativa:

- **Digitalização de Processos Administrativos:** Implementação de sistemas eletrônicos para a tramitação de documentos e processos, reduzindo a burocracia, agilizando o atendimento ao cidadão e promovendo a sustentabilidade ambiental.
- **Modernização do Portal da Transparência:** Aprimoramento contínuo do Portal da Transparência, com a disponibilização de informações em formato

aberto e de fácil compreensão, incentivando o controle social e a participação cidadã na gestão pública.

- **Capacitação de Servidores:** Investimento em programas de capacitação e desenvolvimento profissional para todos os servidores, visando aprimorar suas habilidades e conhecimentos e garantir a excelência na prestação dos serviços públicos.

4.2. Atuação do Controle Interno Municipal: Garantia da Boa Aplicação dos Recursos

A Controladoria Interna é o órgão responsável por zelar pela boa aplicação dos recursos públicos, pela conformidade dos atos administrativos e pela integridade da gestão municipal. Em 2025, a Controladoria fortaleceu sua atuação, implementando um plano de trabalho abrangente que incluiu:

- **Exames Prévios e Concomitantes:** Análise de 100% dos processos licitatórios e de contratação direta antes da publicação dos editais e da formalização dos contratos, garantindo a legalidade, a economicidade e a transparência dos procedimentos. Realização de exames concomitantes em processos de pagamento e execução de obras, prevenindo irregularidades e otimizando a aplicação dos recursos.
 - **Auditorias de Folha de Pagamento:** Verificação mensal rigorosa da folha de pagamento, com o objetivo de evitar pagamentos indevidos, acúmulos ilícitos de cargos e outras inconformidades. Ações de cruzamento de dados com outros órgãos de controle para garantir a integridade das informações.
 - **Monitoramento de Metas Fiscais e Orçamentárias:** Acompanhamento bimestral da execução das metas fiscais estabelecidas na Lei de Diretrizes Orçamentárias (LDO) e na Lei Orçamentária Anual (LOA), avaliando o cumprimento dos limites de gastos com pessoal, endividamento e aplicação em saúde e educação. Emissão de relatórios periódicos para subsidiar a tomada de decisão da alta gestão.
 - **Ouvidoria Municipal: Canal Direto com o Cidadão:** A Ouvidoria Municipal consolidou-se como um canal direto e eficaz para o cidadão apresentar denúncias, sugestões, elogios e solicitações. Em 2025, registrou-se um aumento de 40% na resolutividade das demandas, demonstrando a eficácia do serviço e o compromisso da gestão com a escuta ativa da população. A Ouvidoria atua como um termômetro da satisfação dos serviços públicos e um importante instrumento de controle social.
 - **Ações de Prevenção e Combate à Corrupção:** Implementação de programas de integridade e ética no serviço público, com treinamentos e campanhas de conscientização para os servidores. Fortalecimento da parceria com órgãos de controle externo, como o TCE-PI e o Ministério Público, para a troca de informações e o desenvolvimento de ações conjuntas de combate à corrupção.
-

5. GESTÃO DE PESSOAS E FORÇA DE TRABALHO

5.1. Composição do Quadro de Pessoal

O capital humano é o ativo mais importante da Prefeitura de Alagoinha do Piauí. A gestão de pessoas em 2025 foi pautada na valorização do servidor, na busca pela eficiência e na garantia da continuidade dos serviços essenciais, sempre em conformidade com os limites de gastos estabelecidos pela Lei de Responsabilidade Fiscal (LRF). A administração municipal reconhece que o desempenho dos serviços públicos está diretamente ligado à motivação, qualificação e bem-estar de seus colaboradores.

5.1. Composição do Quadro de Pessoal: Um Retrato da Força de Trabalho

A composição do quadro de pessoal da Prefeitura de Alagoinha do Piauí em 2025 é um reflexo da estratégia de gestão de recursos humanos que visa otimizar a prestação de serviços públicos, garantindo tanto a estabilidade e a expertise técnica quanto a flexibilidade necessária para atender às demandas sazonais e emergenciais. A força de trabalho é cuidadosamente balanceada entre servidores efetivos, comissionados e contratados temporários, cada categoria desempenhando um papel crucial na engrenagem administrativa municipal.

Os **servidores efetivos**, que representam a maior parcela do quadro, são a espinha dorsal da administração. Sua estabilidade, adquirida por meio de concurso público, garante a continuidade das políticas públicas, a memória institucional e a expertise técnica em áreas vitais como educação, saúde, assistência social e infraestrutura. Eles são os responsáveis pela execução diária dos serviços, pela manutenção da rotina administrativa e pela aplicação das normas e regulamentos. O investimento na capacitação e valorização desses profissionais é uma prioridade, pois são eles que asseguram a qualidade e a perenidade das ações governamentais.

Os **cargos comissionados**, embora em menor número, são estratégicos para a gestão. Ocupados por profissionais de confiança do Prefeito, eles são responsáveis pela formulação e implementação das diretrizes políticas, pela coordenação das equipes e pela articulação intersetorial. Sua função é garantir que a visão e os objetivos da administração sejam traduzidos em ações concretas e que as secretarias operem de forma alinhada e eficiente. A escolha desses profissionais é pautada na competência técnica e na capacidade de liderança, essenciais para o alcance das metas estabelecidas.

Os **contratados temporários** complementam o quadro de pessoal, atendendo a necessidades pontuais e de excepcional interesse público. Essa modalidade de contratação permite à administração municipal responder rapidamente a demandas emergenciais, como surtos epidemiológicos, programas sociais com prazo determinado ou picos de demanda em serviços específicos. A flexibilidade oferecida por esses contratos é fundamental para a agilidade da gestão, sem comprometer o equilíbrio fiscal e a responsabilidade com os gastos de pessoal. A seleção desses profissionais é realizada com base em critérios de qualificação e experiência, garantindo que a qualidade dos serviços seja mantida.

Tabela 5: Composição do Quadro de Pessoal por Vínculo Funcional (2025)

Vínculo Funcional	Quantitativo	Percentual	Descrição e Importância
Efetivos (Concursados)	320	71%	Representam a base sólida da administração, garantindo a memória institucional e a continuidade das políticas públicas a longo prazo. Atuam em áreas essenciais como educação, saúde e administração geral.
Comissionados	45	10%	Ocupam cargos de direção, chefia e assessoramento, sendo responsáveis pela implementação das diretrizes estratégicas da gestão e pela liderança das equipes.
Contratados Temporários	85	19%	Atendem a necessidades temporárias de excepcional interesse público, como substituições de licenças, programas específicos com prazo determinado e picos de demanda em serviços essenciais.
Total Geral	450	100%	Força de trabalho total dedicada ao atendimento da população de Alagoinha do Piauí.

5.2. Valorização e Capacitação do Servidor: Investimento no Capital Humano

A gestão municipal de Alagoinha do Piauí reconhece que a qualidade dos serviços públicos está intrinsecamente ligada à valorização e ao desenvolvimento profissional de seus servidores. Em 2025, foram implementadas e fortalecidas diversas iniciativas que visam não apenas aprimorar as competências técnicas e comportamentais do quadro de pessoal, mas também promover um ambiente de trabalho motivador e propício ao crescimento.

As principais ações de valorização e capacitação incluíram:

- 27 **Programas de Capacitação Continuada:** Foram oferecidos cursos, workshops e palestras em diversas áreas, como gestão pública, atendimento ao cidadão, novas tecnologias, legislação específica e desenvolvimento de habilidades socioemocionais. Esses programas foram desenhados para atender às necessidades específicas de cada secretaria e cargo, garantindo que os servidores estivessem atualizados com as melhores práticas e as inovações em suas respectivas áreas de atuação. A parceria com instituições de ensino e órgãos de controle externo foi fundamental para a oferta de conteúdos de alta qualidade.
- 28 **Incentivo à Qualificação Formal:** A prefeitura incentivou a busca por qualificação formal, como cursos de graduação, pós-graduação e especializações, oferecendo flexibilidade de horários e, em alguns casos, apoio financeiro parcial. Acredita-se que o investimento na formação acadêmica dos servidores se reverte em maior capacidade técnica e em um serviço público mais qualificado para a população.
- 29 **Avaliação de Desempenho e Plano de Carreira:** O sistema de avaliação de desempenho foi aprimorado, tornando-se uma ferramenta mais transparente e objetiva para identificar pontos fortes, necessidades de desenvolvimento e oportunidades de crescimento profissional. A vinculação da avaliação a um plano de carreira estruturado permitiu que os servidores vislumbassem um futuro dentro da administração municipal, com possibilidades de progressão e reconhecimento.

- 30 **Programas de Bem-Estar e Qualidade de Vida no Trabalho:** Reconhecendo a importância da saúde física e mental dos servidores, foram implementados programas de qualidade de vida no trabalho, incluindo atividades físicas, palestras sobre saúde, apoio psicológico e ações de integração. Um servidor saudável e feliz é mais produtivo e engajado com a missão da prefeitura.
- 31 **Reconhecimento e Premiação:** A gestão buscou valorizar o bom desempenho e a dedicação dos servidores através de programas de reconhecimento e premiação. Iniciativas como o "Servidor Destaque do Mês" e a "Medalha de Mérito Administrativo" foram criadas para celebrar as contribuições individuais e coletivas, incentivando a excelência e o comprometimento.

Essas ações resultaram em um aumento significativo na satisfação dos servidores, na redução do absenteísmo e na melhoria da qualidade dos serviços prestados à população. O investimento no capital humano é visto como um pilar estratégico para a construção de uma administração pública moderna, eficiente e humanizada.

6. RESULTADOS DAS PRINCIPAIS ÁREAS DE ATUAÇÃO (SECRETARIAS)

5.2. Valorização e Capacitação do Servidor: Investimento no Capital Humano

A gestão municipal de Alagoinha do Piauí reconhece que a qualidade dos serviços públicos está intrinsecamente ligada à valorização e ao desenvolvimento profissional de seus servidores. Em 2025, foram implementadas e fortalecidas diversas iniciativas que visam não apenas aprimorar as competências técnicas e comportamentais do quadro de pessoal, mas também promover um ambiente de trabalho motivador e propício ao crescimento.

As principais ações de valorização e capacitação incluíram:

- 32 **Programas de Capacitação Continuada:** Foram oferecidos cursos, workshops e palestras em diversas áreas, como gestão pública, atendimento ao cidadão, novas tecnologias, legislação específica e desenvolvimento de habilidades socioemocionais. Esses programas foram desenhados para atender às necessidades específicas de cada secretaria e cargo, garantindo que os servidores estivessem atualizados com as melhores práticas e as inovações em suas respectivas áreas de atuação. A parceria com instituições de ensino e órgãos de controle externo foi fundamental para a oferta de conteúdo de alta qualidade.
- 33 **Incentivo à Qualificação Formal:** A prefeitura incentivou a busca por qualificação formal, como cursos de graduação, pós-graduação e especializações, oferecendo flexibilidade de horários e, em alguns casos, apoio financeiro parcial. Acredita-se que o investimento na formação acadêmica dos servidores se reverte em maior capacidade técnica e em um serviço público mais qualificado para a população.

- 34 **Avaliação de Desempenho e Plano de Carreira:** O sistema de avaliação de desempenho foi aprimorado, tornando-se uma ferramenta mais transparente e objetiva para identificar pontos fortes, necessidades de desenvolvimento e oportunidades de crescimento profissional. A vinculação da avaliação a um plano de carreira estruturado permitiu que os servidores vislumbrassem um futuro dentro da administração municipal, com possibilidades de progressão e reconhecimento.
- 35 **Programas de Bem-Estar e Qualidade de Vida no Trabalho:** Reconhecendo a importância da saúde física e mental dos servidores, foram implementados programas de qualidade de vida no trabalho, incluindo atividades físicas, palestras sobre saúde, apoio psicológico e ações de integração. Um servidor saudável e feliz é mais produtivo e engajado com a missão da prefeitura.
- 36 **Reconhecimento e Premiação:** A gestão buscou valorizar o bom desempenho e a dedicação dos servidores através de programas de reconhecimento e premiação. Iniciativas como o "Servidor Destaque do Mês" e a "Medalha de Mérito Administrativo" foram criadas para celebrar as contribuições individuais e coletivas, incentivando a excelência e o comprometimento.

Essas ações resultaram em um aumento significativo na satisfação dos servidores, na redução do absenteísmo e na melhoria da qualidade dos serviços prestados à população. O investimento no capital humano é visto como um pilar estratégico para a construção de uma administração pública moderna, eficiente e humanizada.

6. RESULTADOS DAS PRINCIPAIS ÁREAS DE ATUAÇÃO (SECRETARIAS)

6.1. Secretaria Municipal de Assistência Social (SMAS)

A Secretaria Municipal de Assistência Social (SMAS) de Alagoinha do Piauí, sob a gestão de Pelva Nicolávia de Bárbara Fialho Farias, atua com a finalidade de apresentar, de forma sistematizada e analítica, as ações, serviços, programas e benefícios socioassistenciais executados ao longo do exercício de 2025. Este documento atende aos princípios da transparência pública, do controle social e da gestão democrática, conforme preconiza o Sistema Único de Assistência Social (SUAS), a Lei Orgânica da Assistência Social (LOAS) (Lei nº 8.742/1993) e a Política Nacional de Assistência Social (PNAS). Além disso, o relatório subsidia o Conselho Municipal de Assistência Social (CMAS) no exercício de suas atribuições de fiscalização e deliberação, bem como contribui para o planejamento das ações futuras da política pública no município.

A política de assistência social no município de Alagoinha do Piauí estrutura-se a partir das diretrizes do Sistema Único de Assistência Social (SUAS), tendo como eixo central a Proteção Social Básica, voltada à prevenção de situações de vulnerabilidade e risco social, ao fortalecimento de vínculos familiares e comunitários e à ampliação do acesso da população aos direitos socioassistenciais. O município, classificado como de Pequeno Porte I, organiza sua rede de atendimento a partir do Centro de Referência de Assistência Social (CRAS), principal

porta de entrada da política, responsável pela oferta de serviços, programas, projetos e benefícios socioassistenciais. A atuação do CRAS orienta-se pela matricialidade sociofamiliar, reconhecendo a família como núcleo central das intervenções e promovendo ações que visam ao fortalecimento de sua função protetiva.

No âmbito dos serviços, destaca-se o Serviço de Proteção e Atendimento Integral à Família (PAIF), desenvolvido por meio de atendimentos individuais e coletivos, visitas domiciliares, orientações e encaminhamentos à rede intersetorial. O município conta com aproximadamente 664 famílias referenciadas, que constituem o público prioritário das ações socioassistenciais. O Serviço de Convivência e Fortalecimento de Vínculos (SCFV) complementa o trabalho social com famílias, atendendo crianças, adolescentes e idosos por meio de atividades socioeducativas, culturais e de convivência, com meta de 180 participantes. O serviço também apresenta estratégias de ampliação territorial, incluindo ações na zona rural e atendimento a públicos com limitações de mobilidade. O Programa Criança Feliz (PCF) constitui outra importante estratégia da política local, atendendo cerca de 200 beneficiários, entre crianças e gestantes, por meio de visitas domiciliares e ações coletivas voltadas à promoção do desenvolvimento integral na primeira infância e ao fortalecimento dos vínculos familiares.

A gestão da assistência social no município também se apoia fortemente no Cadastro Único, instrumento fundamental para identificação e caracterização das famílias em situação de vulnerabilidade. Dados recentes indicam 2.508 famílias cadastradas, totalizando 5.129 pessoas, das quais grande parte se encontra em situação de pobreza, evidenciando a relevância das políticas de proteção social no território. No campo da transferência de renda, o Programa Bolsa Família atende 1.376 famílias, beneficiando mais de 3 mil pessoas, com impacto significativo na redução da pobreza e na promoção da segurança alimentar. Já o Benefício de Prestação Continuada (BPC) atende 143 beneficiários no município, majoritariamente pessoas com deficiência, representando importante mecanismo de garantia de renda para populações em situação de vulnerabilidade. Além dos benefícios continuados, o município oferta benefícios eventuais, como auxílio natalidade, auxílio funeral e auxílio alimentação, destinados a atender situações emergenciais, mediante avaliação socioassistencial realizada pela equipe técnica.

Dessa forma, a assistência social em Alagoinha do Piauí configura-se como uma política pública estruturada, com serviços, programas e benefícios articulados, desempenhando papel fundamental na garantia de direitos, na redução das desigualdades sociais e no enfrentamento das vulnerabilidades presentes no território.

6.1.1. Base Legal e Normativa da Assistência Social

A execução da política de assistência social no município está fundamentada nos seguintes dispositivos:

- **Constituição Federal de 1988:** Artigos 203 e 204, que tratam da assistência social como direito do cidadão e dever do Estado.
- **Lei Orgânica da Assistência Social (LOAS) – Lei nº 8.742/1993:** Que regulamenta a organização da assistência social no Brasil.
- **Política Nacional de Assistência Social (PNAS/2004):** Estabelece as diretrizes e princípios da política de assistência social.

- **Norma Operacional Básica do SUAS (NOB/SUAS):** Orienta a implementação e gestão do SUAS.
- **Norma Operacional Básica de Recursos Humanos (NOB-RH/SUAS):** Define a organização, qualificação e gestão do trabalho no âmbito da assistência social.
- **Tipificação Nacional dos Serviços Socioassistenciais (Resolução CNAS nº 109/2009):** Classifica e padroniza os serviços socioassistenciais.
- **Plano Municipal de Assistência Social (PMAS 2026–2029):** Instrumento de planejamento local da política de assistência social.

6.1.2. Estrutura do Sistema Único de Assistência Social (SUAS) no Município

A rede socioassistencial do município de Alagoinha do Piauí está estruturada no âmbito do Sistema Único de Assistência Social (SUAS), sendo composta pela oferta articulada de serviços, programas, projetos e benefícios destinados à população em situação de vulnerabilidade e risco social. Essa rede organiza-se a partir de equipamentos públicos da assistência social, programas socioassistenciais e da articulação com políticas públicas setoriais e instituições que integram o sistema de garantia de direitos, assegurando a integralidade da proteção social no território.

6.1.2.1. Proteção Social Básica: Centro de Referência de Assistência Social (CRAS) e Serviço de Proteção e Atendimento Integral à Família (PAIF)

A Proteção Social Básica constitui o principal eixo organizador da política de assistência social no município de Alagoinha do Piauí, tendo como porta de entrada o **Centro de Referência de Assistência Social (CRAS)**. O CRAS de Alagoinha do Piauí configura-se como uma unidade pública estatal essencial, responsável pela organização e oferta dos serviços da proteção social básica, desenvolvendo ações contínuas e sistemáticas voltadas ao atendimento e acompanhamento das famílias em situação de vulnerabilidade e risco social.

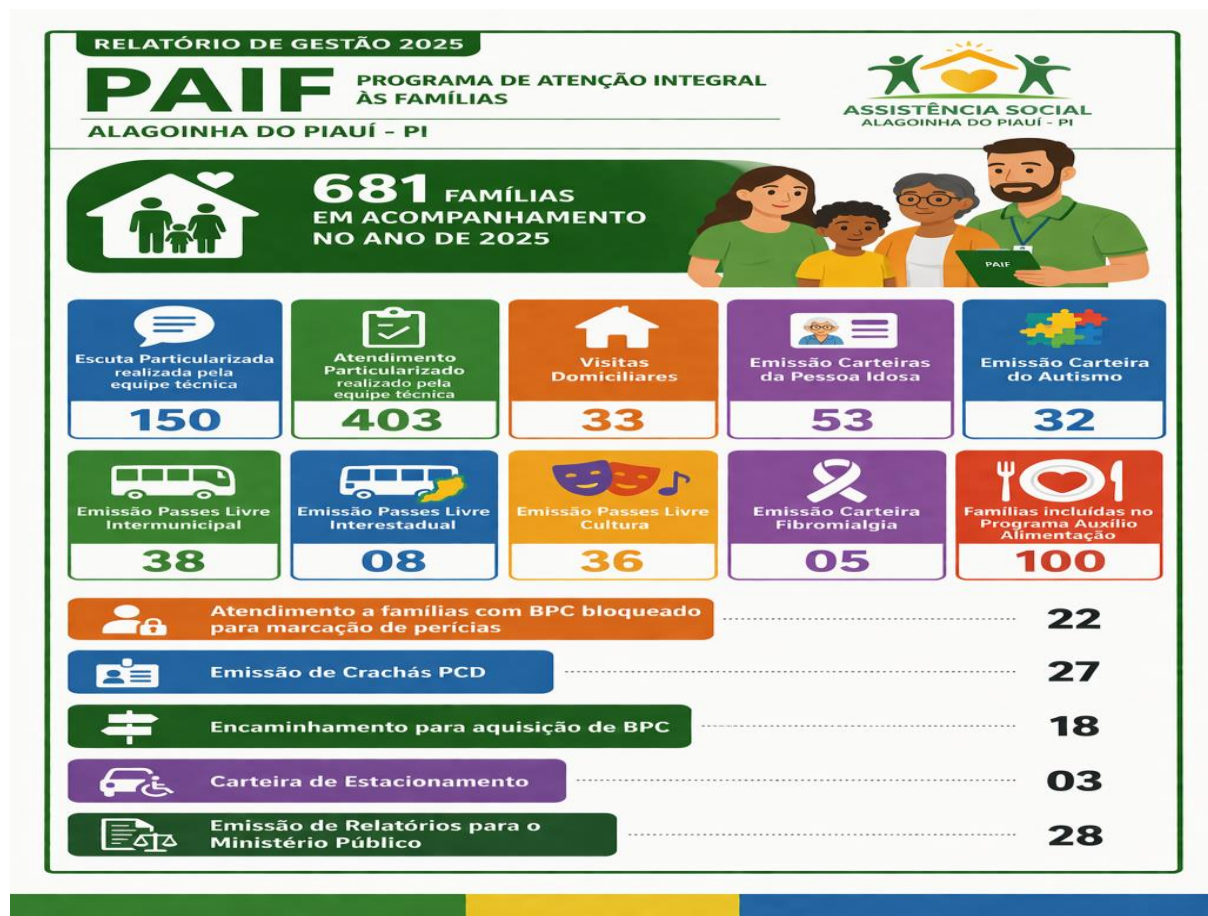
Atribuições e Funcionamento do CRAS:

O CRAS desempenha um papel multifacetado na comunidade, sendo o ponto de referência para as famílias que buscam apoio e orientação. Suas principais atribuições incluem:

- **Atendimento Individualizado e Familiar:** Realização de acolhimento, escuta qualificada e acompanhamento psicossocial de indivíduos e famílias, identificando suas necessidades e potencialidades.
- **Visitas Domiciliares:** Estratégia fundamental para a compreensão da realidade das famílias em seu contexto de vida, permitindo a identificação de vulnerabilidades e o planejamento de intervenções mais adequadas.
- **Orientações Socioassistenciais:** Prestação de informações sobre direitos sociais, acesso a programas, projetos, serviços e benefícios socioassistenciais, bem como sobre outras políticas públicas.
- **Encaminhamentos à Rede Intersetorial:** Articulação com outras políticas públicas (saúde, educação, habitação, trabalho) e com o sistema de garantia de direitos (Conselho Tutelar, Ministério Público) para garantir a integralidade do atendimento e o acesso a direitos.

- **Desenvolvimento de Atividades Coletivas:** Promoção de grupos socioeducativos, oficinas e rodas de conversa, visando ao fortalecimento dos vínculos familiares e comunitários, à troca de experiências e ao desenvolvimento de estratégias coletivas de enfrentamento das vulnerabilidades sociais.

O **Serviço de Proteção e Atendimento Integral à Família (PAIF)** é o principal serviço executado no âmbito do CRAS. O PAIF consiste em um conjunto de ações continuadas de caráter preventivo, protetivo e proativo, que têm como objetivo central fortalecer os vínculos familiares e comunitários, prevenir a ocorrência de situações de risco social e promover o acesso das famílias a políticas públicas e serviços socioassistenciais.



No município de Alagoinha do Piauí, o PAIF é desenvolvido por meio de uma abordagem integrada, que inclui:

- **Atendimentos Individuais e Familiares:** Foco na escuta sensível e no planejamento de ações personalizadas para cada família.
- **Visitas Domiciliares:** Aprofundamento do conhecimento sobre a realidade das famílias e acompanhamento das intervenções.
- **Orientações Socioassistenciais:** Esclarecimento sobre direitos e acesso a benefícios.
- **Encaminhamentos para a Rede de Serviços:** Articulação com outros setores para garantir o acesso a serviços complementares.

- **Atividades Coletivas e Grupos Socioeducativos:** Espaços de diálogo, troca de experiências e fortalecimento das relações comunitárias, contribuindo para o desenvolvimento de estratégias coletivas de enfrentamento das vulnerabilidades sociais.

Registros:







Resultados Alcançados pelo PAIF em 2025:

As ações desenvolvidas no âmbito do PAIF em Alagoinha do Piauí reafirmam a centralidade desse serviço na consolidação da proteção social básica no território. Ao longo de 2025, o PAIF desempenhou um papel estratégico no fortalecimento da função protetiva das famílias, promovendo o acesso a direitos socioassistenciais, ampliando a inserção dos usuários em programas e benefícios e atuando de forma preventiva diante das situações de risco e vulnerabilidade social.

- **Crescimento Expressivo:** Em comparação ao ano de 2024, o município apresentou um crescimento notável nas ações desenvolvidas, evidenciado pelo aumento percentual nos atendimentos e acompanhamentos familiares realizados. Esse avanço reflete a ampliação da capacidade operacional da equipe técnica e o fortalecimento das estratégias de busca ativa e acompanhamento sistemático.
- **Qualificação da Acolhida:** A escuta sensível, o atendimento humanizado e o acompanhamento contínuo consolidaram o CRAS como um espaço de referência, proteção e garantia de direitos para as famílias.
- **Fortalecimento da Convivência:** As ações do PAIF favoreceram o fortalecimento da convivência familiar e comunitária, por meio de atividades coletivas, grupos socioeducativos e rodas de conversa, além de promoverem a autonomia e o protagonismo social dos usuários, com destaque para a participação do público feminino.

De modo geral, os resultados alcançados evidenciam a efetividade e a relevância do PAIF no município de Alagoinha do Piauí, estando em consonância com as diretrizes da Política Nacional de Assistência Social e do Sistema Único de Assistência Social (SUAS). Tais avanços demonstram a capacidade do serviço em responder às demandas locais, assegurando a continuidade das ações e o fortalecimento da rede de proteção social básica em um município de Porte I.

6.1.2.2. Serviço de Convivência e Fortalecimento de Vínculos (SCFV): Complementando a Proteção Social Básica

O Serviço de Convivência e Fortalecimento de Vínculos (SCFV) integra a Proteção Social Básica do Sistema Único de Assistência Social (SUAS) e constitui um serviço socioassistencial que tem como finalidade complementar o trabalho social com famílias desenvolvido pelo Serviço de Proteção e Atendimento Integral à Família (PAIF). O SCFV tem como objetivo primordial prevenir situações de risco social, fortalecer os vínculos familiares e comunitários e promover o desenvolvimento de potencialidades dos usuários, por meio de atividades coletivas que estimulam a convivência, a participação social e o acesso a direitos.

Público-Alvo e Metas de Atendimento:

O serviço é destinado a diferentes faixas etárias, especialmente crianças, adolescentes e idosos em situação de vulnerabilidade social, priorizando aqueles que vivenciam situações de fragilização de vínculos familiares e comunitários, violação de direitos ou outras condições de risco social. No município de Alagoinha do Piauí, o SCFV possui uma meta de atendimento para **180 participantes**, sendo que **90 vagas** são destinadas a usuários considerados em situações prioritárias, conforme os critérios estabelecidos pelas normativas da política de assistência social. Entre os participantes atendidos encontram-se crianças, adolescentes e idosos, público que participa ativamente de atividades socioeducativas e de convivência desenvolvidas no âmbito do serviço.

Atividades Desenvolvidas:

As ações do SCFV são desenvolvidas por meio de oficinas socioeducativas, atividades culturais, recreativas e formativas, além de trabalhos temáticos que dialogam com o calendário social, abordando temas relevantes como direitos humanos, cidadania, prevenção de violências, valorização da pessoa idosa, proteção da infância e adolescência, entre outros. Dentre as atividades ofertadas, destacam-se:

- **Capoterapia:** Uma prática inovadora e inclusiva, voltada especialmente para o público idoso, que combina elementos da capoeira com atividades físicas e culturais adaptadas. A Capoterapia contribui significativamente para a promoção da saúde, o fortalecimento da convivência social e a valorização da autonomia dos participantes. No município, essa atividade também ocorre de forma itinerante, ampliando o alcance do serviço e garantindo o acesso de idosos que enfrentam dificuldades de locomoção ou que residem em localidades mais distantes. Essa estratégia também possibilita o atendimento de idosos acamados ou com limitações físicas, que, por diferentes razões, encontram-se impossibilitados de participar das atividades presenciais realizadas no CRAS. Nesse caso, as ações desenvolvidas no domicílio tornam-se importantes instrumentos de fortalecimento da proteção social básica, assegurando que esses usuários permaneçam inseridos na rede de cuidado e convivência.
- **Expansão para a Zona Rural:** O Serviço de Convivência e Fortalecimento de Vínculos encontra-se em processo de expansão para a zona rural, com ações previstas para a localidade Serra Velha, com o objetivo de ampliar o acesso às atividades socioassistenciais e garantir que crianças, adolescentes e idosos residentes nas comunidades rurais também possam participar das ações desenvolvidas pelo serviço em seu próprio território.

Registros:







Quadro de Ações do SCFV – 2025:

Período/Ação	Descrição das Atividades Desenvolvidas
Planejamento e Gestão	Reunião técnica com a Secretaria Municipal de Assistência Social com foco na aquisição de novos móveis para o espaço do SCFV.
Organização dos Grupos	Realização das inscrições do SCFV para os grupos.
Fevereiro/Carnaval	Carnaval do Grupo Viver Bem.
Formação da Equipe	Capacitação continuada para os profissionais envolvidos no serviço.
Grupos de Convivência	Atividades regulares com os grupos "Viver Bem" (idosos), "Construindo Sonhos" (crianças), "Clube da Alegria" (adolescentes) e "Transformando o Amanhã" (adolescentes).
Eventos Comemorativos	Celebração de datas importantes com atividades temáticas e de integração.
Acompanhamento Familiar	Visitas domiciliares e atendimentos individualizados para acompanhamento das famílias dos participantes.

O SCFV de Alagoinha do Piauí demonstra um compromisso com a inclusão e o desenvolvimento social, oferecendo um espaço seguro e estimulante para o fortalecimento de vínculos e a promoção da cidadania.

6.1.2.3. Programa Criança Feliz (PCF): Investimento na Primeira Infância

O Programa Criança Feliz (PCF) constitui uma importante estratégia da política de assistência social em Alagoinha do Piauí, voltada para a promoção do desenvolvimento integral na primeira infância. O programa atua de forma complementar e integrada às demais políticas públicas, com foco no acompanhamento de gestantes e crianças de 0 a 6 anos de idade, bem como de suas famílias.

Propósito e Público-Alvo:

O PCF tem como propósito principal apoiar o desenvolvimento infantil nos primeiros anos de vida, período crucial para a formação das capacidades cognitivas, emocionais e sociais. O público-alvo inclui:

- **Gestantes:** Recebem acompanhamento e orientações sobre os cuidados na gestação e nos primeiros meses de vida do bebê.
- **Crianças de 0 a 3 anos:** Prioritariamente aquelas beneficiárias do Programa Bolsa Família e do Benefício de Prestação Continuada (BPC).
- **Crianças de 0 a 6 anos:** Afastadas do convívio familiar por medida protetiva.

- **Crianças de até 6 anos:** Com deficiência.

Ações e Metodologia:

As principais ações do Programa Criança Feliz incluem:

- **Visitas Domiciliares Sistemáticas:** Realizadas por visitadores capacitados, que orientam as famílias sobre a importância do brincar, da interação e do estímulo ao desenvolvimento infantil. As visitas são um espaço privilegiado para o fortalecimento dos vínculos familiares e para a identificação de necessidades e potencialidades.
- **Orientações Familiares:** As famílias recebem informações e apoio sobre temas como saúde, nutrição, educação, direitos e acesso a serviços públicos, contribuindo para o fortalecimento de suas capacidades de cuidado e proteção.
- **Estímulo ao Desenvolvimento Infantil:** Por meio de atividades lúdicas e interativas, o programa busca estimular o desenvolvimento cognitivo, motor, social e emocional das crianças, preparando-as para a vida escolar e para o futuro.
- **Articulação Intersetorial:** O PCF atua em parceria com as Secretarias de Saúde e Educação, garantindo que as crianças e gestantes tenham acesso a todos os serviços e programas necessários para o seu desenvolvimento integral.

Registros:



Resultados e Contribuições em 2025:

Em 2025, o Programa Criança Feliz em Alagoinha do Piauí alcançou sua meta de **200 beneficiários**, demonstrando a efetividade de suas ações na promoção do desenvolvimento infantil. O programa contribuiu significativamente para:

- **Fortalecimento dos Vínculos Familiares:** As visitas domiciliares e as orientações oferecidas fortaleceram a capacidade das famílias de cuidar e educar suas crianças.
- **Melhoria da Qualidade de Vida:** O acesso a informações e serviços de saúde, educação e assistência social contribuiu para a melhoria da qualidade de vida das crianças e gestantes.
- **Prevenção de Vulnerabilidades:** Ao atuar na primeira infância, o PCF contribui para prevenir situações de vulnerabilidade e risco social, promovendo um futuro mais promissor para as novas gerações de Alagoinha do Piauí.

6.1.2.2. Gestão de Benefícios e Transferência de Renda

Cadastro Único: O Cadastro Único para Programas Sociais do Governo Federal (CadÚnico) constitui um instrumento essencial para a identificação e caracterização socioeconômica das famílias de baixa renda no município de Alagoinha do Piauí. Em 2025, a gestão municipal dedicou esforços contínuos para a atualização e ampliação da base de dados do CadÚnico, garantindo que as informações fossem fidedignas e refletissem a realidade socioeconômica da população, sendo a porta de entrada para a dignidade social.

Dados Detalhados do Cadastro Único (2025):

Indicador	Quantidade	Descrição Detalhada
Total de Famílias no Cadastro	2.508	Número total de famílias registradas no CadÚnico, representando uma cobertura significativa da população em potencial.
Total de Pessoas Cadastradas	5.129	Total de indivíduos com seus dados inseridos no sistema, permitindo a análise demográfica e socioeconômica detalhada.
Perfil de Renda das Famílias		
- Famílias em Pobreza	1.538	Famílias com renda per capita de até R\$ 218,00, evidenciando a alta demanda por políticas de proteção social.
- Famílias de Baixa Renda	327	Famílias com renda per capita entre R\$ 218,01 e R\$ 654,00.
- Famílias com Renda Acima de 1/2 SM	643	Famílias com renda per capita superior a meio salário mínimo, mas ainda elegíveis para alguns programas.
Execução Técnica no Exercício		
- Atualizações Cadastrais	670	Procedimentos de atualização de dados, garantindo a precisão e validade das informações.
- Novas Inscrições	320	Inclusão de novas famílias no sistema, ampliando o alcance dos programas sociais.

Indicador	Quantidade	Descrição Detalhada
- Atendimentos para Benefícios	1.200	Atendimentos relacionados a solicitações e acompanhamento de benefícios sociais.

A equipe do CadÚnico realizou um trabalho exaustivo de busca ativa e atualização, garantindo que o sistema fosse um reflexo fiel da realidade local e um instrumento eficaz para a gestão de programas sociais.

Programa Bolsa Família (PBF): O Programa Bolsa Família (PBF) integra a política de proteção social não contributiva, garantindo transferência direta de renda às famílias em situação de vulnerabilidade e pobreza. Em Alagoinha do Piauí, a gestão municipal atua ativamente na articulação com o Governo Federal para garantir que os benefícios cheguem às famílias que mais precisam, promovendo a segurança alimentar e nutricional e o acesso a direitos básicos como saúde e educação.

Registros:



Gestão e Acompanhamento do PBF em 2025:

A gestão do PBF no município envolveu uma série de ações estratégicas para assegurar a efetividade do programa:

- **Atualização Cadastral Contínua:** A equipe do CadÚnico e do PBF realizou um trabalho sistemático de atualização dos dados das famílias beneficiárias, garantindo a conformidade com os critérios do programa e a manutenção dos benefícios.
- **Acompanhamento das Condicionalidades:** Foi realizado um monitoramento rigoroso das condicionalidades de saúde (vacinação, acompanhamento nutricional de crianças e

gestantes) e educação (frequência escolar), essenciais para a permanência das famílias no programa e para a promoção do desenvolvimento humano.

- **Ações Socioeducativas:** Foram promovidas palestras, oficinas e rodas de conversa com as famílias beneficiárias, abordando temas como educação financeira, direitos sociais, saúde preventiva e importância da educação, visando ao fortalecimento da autonomia e ao protagonismo social.
- **Busca Ativa:** Ações de busca ativa foram intensificadas para identificar famílias elegíveis que ainda não estavam inseridas no programa, ampliando o alcance da proteção social.

Dados do Programa Bolsa Família (2025):

Indicador	Quantidade	Impacto e Observações
Famílias Atendidas	1.376	Número de famílias beneficiárias do PBF, demonstrando a abrangência do programa no município.
Pessoas Beneficiadas	> 3.000	Mais de três mil indivíduos são diretamente impactados pelo PBF, com reflexos positivos na redução da pobreza e na melhoria das condições de vida.
Impacto na Renda	Significativo	O PBF contribui substancialmente para a complementação da renda familiar, permitindo o acesso a alimentos, medicamentos e materiais escolares, e impulsionando a economia local.

O PBF em Alagoinha do Piauí não é apenas uma transferência de renda, mas um programa que promove a inclusão social e o acesso a direitos, contribuindo para a redução das desigualdades e para a construção de um futuro mais justo para as famílias do município.

Benefício de Prestação Continuada (BPC): O Benefício de Prestação Continuada (BPC) constitui um importante instrumento da política de assistência social no Brasil, integrando a Proteção Social Básica no âmbito do Sistema Único de Assistência Social (SUAS). Regulamentado pela Lei Orgânica da Assistência Social – LOAS (Lei nº 8.742/1993), o BPC garante a transferência mensal de um salário mínimo às pessoas idosas com 65 anos ou mais e às pessoas com deficiência de qualquer idade que comprovem não possuir meios de prover a própria manutenção nem de tê-la provida por sua família. Diferentemente dos benefícios previdenciários, o BPC não exige contribuição prévia ao sistema de seguridade social, sendo destinado exclusivamente a pessoas em situação de vulnerabilidade socioeconômica.

Elegibilidade e Processo de Acesso:

Para ter acesso ao benefício, é necessário que a renda familiar per capita seja inferior ao limite estabelecido pela legislação vigente, além da inscrição obrigatória no Cadastro Único para Programas Sociais do Governo Federal (CadÚnico), que possibilita a identificação e o acompanhamento das famílias beneficiárias. A Secretaria de Assistência Social de Alagoinha do Piauí oferece suporte técnico e orientação para que os cidadãos elegíveis acessem esse direito, auxiliando no processo de requerimento e na documentação necessária.

Dados e Impacto Social em 2025:

No município de Alagoinha do Piauí, dados referentes a janeiro de 2026 indicam a existência de **143 beneficiários do BPC**, conforme registros da fonte pagadora. Desse total, **137 benefícios são destinados a pessoas com deficiência**, enquanto **6 benefícios são concedidos a pessoas idosas**. Os dados também indicam que **146 beneficiários do BPC encontram-se inscritos no Cadastro Único**, reforçando a importância da integração entre os sistemas de informação da política de assistência social e dos programas de transferência de renda, possibilitando maior acompanhamento das famílias beneficiárias e fortalecimento das estratégias de proteção social.

Impacto Social:

O BPC representa uma fonte de renda fundamental para a subsistência de indivíduos e famílias em situação de extrema vulnerabilidade, contribuindo para a redução da desigualdade social e para a garantia de uma vida mais digna. Além de garantir segurança de renda às pessoas idosas e às pessoas com deficiência em situação de vulnerabilidade, o BPC também contribui para a melhoria das condições de vida das famílias, fortalecendo a autonomia dos beneficiários e ampliando o acesso a direitos sociais.

6.1.2.5. Benefícios Eventuais e Suporte Técnico: Resposta a Situações Emergenciais

No âmbito da política de assistência social, o município de Alagoinha do Piauí também oferta **benefícios eventuais**, que constituem provisões suplementares e temporárias destinadas a indivíduos e famílias que enfrentam situações de vulnerabilidade social decorrentes de eventos inesperados ou circunstâncias que comprometam a subsistência familiar.

Os benefícios eventuais estão previstos na Lei Orgânica da Assistência Social (LOAS) e regulamentados pelas normativas do Sistema Único de Assistência Social (SUAS), sendo ofertados pelos municípios como forma de apoio imediato às famílias que se encontram em situações emergenciais.

Tipos de Benefícios Eventuais Ofertados:

Entre os principais benefícios eventuais ofertados no município, destacam-se:

- **Auxílio Natalidade:** Destinado a apoiar famílias em situação de vulnerabilidade no momento do nascimento de uma criança, contribuindo para a garantia de condições mínimas de cuidado com o recém-nascido. Este auxílio visa mitigar os custos iniciais e promover um ambiente mais acolhedor para o novo membro da família.
- **Auxílio Funeral:** Destinado a famílias que enfrentam dificuldades financeiras para custear despesas decorrentes do falecimento de um de seus membros. Este benefício busca oferecer suporte em um momento de fragilidade, garantindo um sepultamento digno e aliviando o impacto financeiro sobre a família enlutada.
- **Auxílio Alimentação ou Outros Benefícios Emergenciais:** Concedidos em situações de vulnerabilidade temporária que comprometam a segurança alimentar ou as

condições básicas de subsistência das famílias. Podem incluir cestas básicas, vouchers para alimentos ou outros apoios conforme a necessidade identificada.

Processo de Concessão e Focalização:

A concessão desses benefícios ocorre mediante avaliação socioassistencial realizada pela equipe técnica da Secretaria Municipal de Assistência Social. Essa avaliação é crucial para garantir que o atendimento seja direcionado às famílias que realmente necessitam desse suporte emergencial, assegurando a focalização adequada do atendimento e a utilização eficiente dos recursos públicos.

Impacto e Relevância:

Dessa forma, os benefícios eventuais desempenham um papel fundamental na rede de proteção social do município de Alagoinha do Piauí, contribuindo para a garantia de direitos, a promoção da dignidade humana e o enfrentamento das situações de vulnerabilidade social presentes no território. Eles representam uma resposta rápida e eficaz às necessidades mais urgentes da população, complementando as ações de proteção social básica e especial.

6.1.2.3. Articulação Intersetorial e Sistema de Garantia de Direitos

A rede socioassistencial de Alagoinha do Piauí se fortalece por meio da articulação com diferentes políticas públicas e instituições, compondo o sistema de garantia de direitos. Destacam-se como principais parceiros: Secretaria Municipal de Saúde; Secretaria Municipal de Educação; Conselho Tutelar; Conselho Municipal de Assistência Social (CMAS); Conselho dos Direitos da Criança e do Adolescente (CMDCA); Organizações comunitárias (igrejas e associações); e Sistema de Justiça (Ministério Público, Defensoria Pública e Poder Judiciário). Essa articulação possibilita respostas mais efetivas às expressões da questão social, garantindo encaminhamentos adequados e proteção integral às famílias.

6.1.2.4. Vigilância Socioassistencial

O município vem avançando na implantação e fortalecimento da Vigilância Socioassistencial, responsável pela produção, sistematização e análise de informações sobre vulnerabilidades e riscos sociais no território. A vigilância subsidia: o planejamento das ações socioassistenciais; a organização da oferta de serviços; e o monitoramento e avaliação das políticas públicas. A estrutura do SUAS no município de Alagoinha do Piauí evidencia a organização integrada de serviços, programas, benefícios e ações intersetoriais, orientadas pela garantia de direitos e pela promoção da proteção social. Essa configuração fortalece a capacidade do município em enfrentar as desigualdades sociais, promover a autonomia das famílias e assegurar o acesso da população às políticas públicas.

6.1.3. Composição da Força de Trabalho da Gestão do Social

A composição da força de trabalho da política de assistência social no município de Alagoinha do Piauí está estruturada em consonância com as diretrizes do Sistema Único de Assistência Social (SUAS) e orientada pelos parâmetros estabelecidos pela Norma Operacional Básica de Recursos Humanos (NOB-RH/SUAS), que define a organização, qualificação e gestão do

trabalho no âmbito da assistência social. A equipe responsável pela execução da política socioassistencial é composta por profissionais de nível superior, médio e fundamental, distribuídos entre a gestão, os serviços de proteção social básica e as atividades administrativas, garantindo o funcionamento contínuo dos serviços e o atendimento à população em situação de vulnerabilidade social.

6.1.3.1. Estrutura da Equipe de Gestão

A gestão municipal da assistência social é coordenada pela Secretaria Municipal de Assistência Social, sendo composta por: Secretária Municipal de Assistência Social; Assessoria Técnica; Coordenador do Centro de Referência de Assistência Social; Coordenadora do Cadastro Único e Programa Bolsa Família; e Apoio técnico-administrativo. Essa equipe é responsável pelo planejamento, monitoramento, avaliação e execução das ações da política socioassistencial no município, bem como pela articulação com outras políticas públicas e instâncias do sistema de garantia de direitos.

6.1.3.2. Equipe Técnica da Proteção Social Básica

A Proteção Social Básica conta com equipe técnica de referência vinculada ao Centro de Referência de Assistência Social (CRAS), composta por profissionais responsáveis pela execução direta dos serviços socioassistenciais, especialmente o Serviço de Proteção e Atendimento Integral à Família (PAIF).

Profissionais de Nível Superior: Assistentes sociais e Psicólogos. Esses profissionais atuam no acompanhamento familiar, realização de atendimentos individualizados, visitas domiciliares, elaboração de relatórios técnicos, estudos de caso e encaminhamentos à rede intersetorial.

Profissionais de Nível Médio: Orientadores sociais; Visitadores do Programa Criança Feliz; e Operador/Entrevistadores do Cadastro Único. Esses profissionais desenvolvem atividades socioeducativas, acompanhamento de usuários, visitas domiciliares e coleta de informações para atualização cadastral das famílias.

Equipe de Apoio: Auxiliar administrativo; Recepcionista; e Serviços gerais. Essa equipe é responsável pelo suporte operacional às atividades da assistência social, contribuindo para a organização e funcionamento dos serviços.

6.1.3.3. Equipe do Programa Criança Feliz (PCF)

O Programa Criança Feliz conta com equipe específica, composta por: Supervisora do programa e Visitadores sociais. A equipe atua por meio de visitas domiciliares sistemáticas, com foco no acompanhamento de gestantes e crianças na primeira infância, promovendo o desenvolvimento infantil e o fortalecimento dos vínculos familiares.

6.1.3.4. Equipe do Cadastro Único e Programa Bolsa Família

A gestão do Cadastro Único e do Programa Bolsa Família é realizada por equipe específica, composta por: Coordenadora do Cadastro Único; Entrevistador social; e Operador. Essa equipe

é responsável pela identificação, cadastramento, atualização e acompanhamento das famílias beneficiárias, bem como pela gestão das condicionalidades dos programas de transferência de renda.

6.1.3.5. Vínculo e Organização do Trabalho

Os profissionais que compõem a força de trabalho da assistência social no município possuem diferentes vínculos institucionais, incluindo: Profissionais contratados e Prestadores de serviço. A gestão busca garantir a qualificação permanente da equipe, bem como a organização do trabalho conforme os princípios ético-políticos do Serviço Social e as normativas do SUAS. A força de trabalho da assistência social em Alagoinha do Piauí desempenha papel fundamental na efetivação das políticas públicas e na garantia de direitos da população em situação de vulnerabilidade.

6.1.4. Gestão do Cadastro Único e Programa Bolsa Família

O Cadastro Único para Programas Sociais do Governo Federal constitui um importante instrumento de identificação e caracterização socioeconômica das famílias brasileiras em situação de vulnerabilidade social. Regulamentado pelo Decreto nº 6.135/2007 e amplamente utilizado pelas políticas públicas, o Cadastro Único reúne informações detalhadas sobre as condições de vida das famílias de baixa renda, permitindo ao poder público planejar, implementar e monitorar programas sociais voltados à redução da pobreza e das desigualdades sociais. No âmbito da política de assistência social, o Cadastro Único assume papel estratégico na gestão do Sistema Único de Assistência Social (SUAS), contribuindo para a identificação das famílias que necessitam de acompanhamento socioassistencial e para o acesso a diversos programas, benefícios e serviços ofertados pelo governo federal, estadual e municipal. Entre os principais programas vinculados ao Cadastro Único destaca-se o Programa Bolsa Família, política de transferência direta de renda que tem como objetivo contribuir para o enfrentamento da pobreza e da extrema pobreza, garantindo apoio financeiro às famílias em situação de vulnerabilidade e incentivando o acesso a direitos nas áreas de saúde, educação e assistência social.

No município de Alagoinha do Piauí, dados referentes ao mês de fevereiro de 2026 indicam que 2.508 famílias se encontram cadastradas no Cadastro Único, demonstrando a relevância desse instrumento para o mapeamento das condições socioeconômicas da população local. Dentre essas famílias cadastradas, 1.538 encontram-se em situação de pobreza, enquanto 327 famílias estão classificadas como de baixa renda. Além disso, 643 famílias possuem renda per capita mensal superior a meio salário mínimo, permanecendo cadastradas no sistema por atenderem aos critérios de inclusão estabelecidos pelo Cadastro Único ou por participarem de programas sociais que utilizam essa base de dados.

Gráfico 1: Resumo do retrato do Cadastro Único e PBF no ano de 2025

(Inserir Gráfico 1 aqui, conforme disponível no documento original)

Resultados Alcançados na Gestão do Cadastro Único e PBF: No exercício de 2025, observou-se um avanço significativo na gestão do Cadastro Único e na operacionalização do Programa Bolsa Família (PBF) no município de Alagoinha do Piauí, evidenciado pelo aumento

no número de novos beneficiários inseridos tanto no PBF quanto no Programa Auxílio Gás. Esse crescimento está diretamente relacionado ao fortalecimento das estratégias de busca ativa e à ampliação do acesso à informação por parte da população, sobretudo no que se refere aos critérios de elegibilidade dos programas socioassistenciais. As ações de orientação realizadas pela equipe técnica contribuíram para que as famílias em situação de vulnerabilidade social passassem a compreender melhor seus direitos, bem como os requisitos necessários para inserção e permanência nos programas de transferência de renda. Destaca-se, ainda, o aprimoramento do acompanhamento familiar, com a intensificação das visitas domiciliares como instrumento fundamental para o reconhecimento das condições reais de vida das famílias. Essa aproximação territorial possibilitou maior precisão na identificação de demandas sociais, atualização cadastral mais fidedigna e qualificação dos registros no Cadastro Único. A intensificação do trabalho técnico também favoreceu o monitoramento das condicionalidades do Programa Bolsa Família, promovendo maior articulação com as políticas de saúde e educação e contribuindo para a permanência das famílias nos programas, bem como para a prevenção de bloqueios e cancelamentos indevidos de benefícios. No que se refere ao Programa Auxílio Gás, verificou-se ampliação no número de famílias contempladas, resultado de uma gestão mais eficiente das informações cadastrais e da priorização de públicos em situação de maior vulnerabilidade, conforme os critérios estabelecidos pelo Governo Federal. Dessa forma, os resultados alcançados evidenciam o fortalecimento do Cadastro Único como instrumento estratégico de identificação e inclusão social, bem como a consolidação do Programa Bolsa Família e do Auxílio Gás como importantes mecanismos de enfrentamento à pobreza e à insegurança alimentar no município.

6.1.5. Proteção Social Básica: CRAS e PAIF

O Centro de Referência de Assistência Social (CRAS) é a unidade de referência. Em 2025, o CRAS de Alagoinha do Piauí registrou 664 famílias referenciadas que recebem acompanhamento constante.

Ações do PAIF (Serviço de Proteção e Atendimento Integral à Família): O PAIF realizou um trabalho técnico de excelência, focado na escuta e no encaminhamento:

- **Acompanhamento Sistemático:** 681 famílias.
- **Escutas Qualificadas:** 150 atendimentos profundos com equipe técnica.
- **Atendimentos Particularizados:** 403 atendimentos de balcão e orientação.
- **Visitas Domiciliares:** 33 visitas para casos de alta complexidade social.

Emissão de Documentos e Acesso a Direitos: A SMAS atuou fortemente na garantia da cidadania:

- Carteira da Pessoa Idosa: 53 emitidas.
- Carteira do Autista (CIPTEA): 32 emitidas.
- Passe Livre Idoso (Municipal/Intermunicipal): 38 emitidos.
- Passe Livre Interestadual: 08 emitidos.
- Passe Livre Cultura: 36 emitidos.
- Carteira de Fibromialgia: 05 emitidas.
- Crachás de Identificação PCD: 27 emitidos.

6.1.6. Serviço de Convivência e Fortalecimento de Vínculos (SCFV)

O SCFV é o coração da integração social em Alagoinha. Com grupos divididos por faixa etária, o serviço promove a troca de experiências e o aprendizado mútuo.

Grupos em Atividade:

- **Grupo Viver Bem:** Focado na melhoria da qualidade de vida dos idosos.
- **Grupos de Crianças e Adolescentes:** "Construindo Sonhos", "Clube da Alegria" e "Transformando o Amanhã".

Destaque Metodológico: Capoterapia: A Capoterapia foi o grande diferencial de 2025. Utilizando elementos da capoeira adaptados para idosos e pessoas com deficiência, o programa promoveu saúde e alegria em praça pública e nos povoados rurais, como o Povoado Serra Velha, onde um novo núcleo foi inaugurado.

6.1.7. Programa Criança Feliz (PCF)

O PCF atua na primeira infância, fase crucial para o desenvolvimento humano. Em 2025, o programa alcançou sua meta de **200 beneficiários**.

- **Visitas Domiciliares:** Realizadas semanalmente para orientar pais e cuidadores sobre estímulos motores e cognitivos.
- **Grupo de Gestantes:** Reuniões mensais abordando temas como pré-natal, amamentação (Agosto Dourado) e saúde mental pós-parto.

Resultados Alcançados pelo PCF: As ações desenvolvidas ao longo do ano de 2025 pelo Programa Criança Feliz no município de Alagoinha do Piauí evidenciam resultados significativos no acompanhamento das famílias e na promoção do desenvolvimento integral das crianças na primeira infância. O fortalecimento das visitas domiciliares configurou-se como uma das principais estratégias do programa, possibilitando o acompanhamento sistemático das crianças em seu ambiente familiar. Essa metodologia contribuiu diretamente para a estimulação do desenvolvimento infantil, contemplando aspectos cognitivos, motores, afetivos e sociais, além de favorecer a identificação precoce de situações de vulnerabilidade e a orientação contínua às famílias. No que se refere ao acompanhamento das gestantes, destacam-se as ações educativas realizadas por meio de palestras, reuniões e rodas de conversa, que abordaram temas fundamentais como cuidados na gestação, saúde materno-infantil, amamentação e aspectos emocionais do período gestacional. Tais iniciativas contribuíram para o fortalecimento do vínculo mãe-bebê e para a promoção de práticas de cuidado mais qualificadas desde a gestação. Outro aspecto relevante refere-se à atuação intersetorial do programa, especialmente na articulação com a política de saúde. Essa integração possibilitou o encaminhamento adequado das famílias para os serviços de saúde, o acompanhamento compartilhado de gestantes e crianças e a ampliação da efetividade das ações de cuidado integral. Destaca-se, ainda, a abrangência do Programa Criança Feliz na zona rural do município, garantindo o acesso das famílias residentes em áreas mais distantes às ações de acompanhamento e orientação. Essa capilaridade contribuiu para a redução de desigualdades no acesso às políticas públicas e para a ampliação da cobertura do programa. Dessa forma, os resultados alcançados demonstram que o Programa Criança Feliz tem desempenhado um papel estratégico na promoção da qualidade de vida das famílias atendidas, no fortalecimento dos

vínculos familiares e no desenvolvimento saudável das crianças na primeira infância, consolidando-se como uma importante ferramenta de proteção social no município.

6.1.8. Benefícios Eventuais e Suporte Técnico

A prefeitura não se furtou ao apoio imediato em momentos de crise:

- **Auxílio Natalidade:** 26 kits enxoval entregues.
- **Auxílio Alimentação:** 150 cestas básicas distribuídas via programas de aquisição de alimentos.
- **Auxílio Funeral:** Suporte digno a 02 famílias em vulnerabilidade extrema.
- **Suporte BPC:** Atendimento a 22 famílias com benefícios bloqueados, garantindo a marcação de perícias e o restabelecimento da renda.

Considerações Finais da Assistência Social: O Relatório de Gestão da Assistência Social do município de Alagoinha do Piauí referente ao exercício de 2025 evidencia o compromisso da gestão municipal com a consolidação do Sistema Único de Assistência Social (SUAS), por meio da oferta contínua de serviços, programas, projetos e benefícios socioassistenciais voltados à população em situação de vulnerabilidade e risco social. Ao longo do período, observou-se o fortalecimento da Proteção Social Básica, com destaque para a atuação do Centro de Referência de Assistência Social (CRAS) e a execução do Serviço de Proteção e Atendimento Integral à Família (PAIF), que possibilitou o acompanhamento sistemático de famílias, contribuindo para o fortalecimento de vínculos e a ampliação do acesso a direitos. Destacam-se, ainda, os avanços na articulação intersetorial, especialmente com as políticas de saúde, educação e demais áreas, bem como a participação ativa em espaços de formação, planejamento e pactuação, que favoreceram a qualificação das ações desenvolvidas no município. No campo do controle social, ressalta-se a atuação do Conselho Municipal de Assistência Social (CMAS), garantindo a participação da sociedade civil e o acompanhamento das ações da política, contribuindo para a transparência e o aprimoramento da gestão. Apesar dos avanços alcançados, permanecem desafios relacionados à ampliação da cobertura dos serviços, ao fortalecimento da equipe técnica, à qualificação permanente dos profissionais e à necessidade de maior integração entre as políticas públicas, visando responder de forma mais efetiva às demandas da população. Dessa forma, reafirma-se o compromisso da gestão municipal com o fortalecimento da política de assistência social, pautada nos princípios da universalidade, equidade e garantia de direitos, buscando aprimorar continuamente a oferta dos serviços e a qualidade do atendimento prestado à população de Alagoinha do Piauí.

- Novas Inclusões: 182 famílias.
- Visitas Domiciliares PBF: 108.
- Emissões de Folha Resumo: 252.
- Novos Benefícios Concedidos: 65.

O Programa Bolsa Família atende hoje 1.376 famílias no município, injetando recursos diretamente na economia local e garantindo a segurança alimentar de mais de 3.000 pessoas.

6.2. Secretaria Municipal de Saúde

A Secretaria Municipal de Saúde de Alagoinha do Piauí, em 2025, concentrou seus esforços na garantia do acesso universal e equitativo aos serviços de saúde, com foco na manutenção e melhoria da infraestrutura física da rede, na garantia de insumos e medicamentos essenciais, e na promoção de ações de prevenção e vigilância em saúde. A gestão municipal entende a saúde como um direito fundamental e um pilar para o desenvolvimento humano, buscando aprimorar continuamente a qualidade dos serviços prestados à população.

6.2.1. Infraestrutura e Manutenção das Unidades Básicas de Saúde (UBS)

As Unidades Básicas de Saúde (UBS) representam a porta de entrada preferencial do Sistema Único de Saúde (SUS) e são essenciais para a atenção primária. Em 2025, todas as UBS do município foram alvo de intervenções para garantir um ambiente adequado e funcional para o atendimento à população. As ações de manutenção e reparo foram sistemáticas, visando não apenas a correção de problemas pontuais, mas também a prevenção de futuras ocorrências e a melhoria contínua das condições de trabalho dos profissionais e de acolhimento dos usuários.

Detalhamento das Intervenções nas UBS em 2025:

Unidade Básica de Saúde	CNES	Localização	Intervenções Realizadas
UBS Honorato Vicente de Lima	2694190	Sede	Manutenção elétrica, hidráulica e pintura geral. Revisão de telhado e calhas.
UBS João Francisco de Brito	2405083	Zona Rural	Reparo de telhado, manutenção preventiva de equipamentos e revisão de instalações sanitárias.
UBS Tereza de Jesus Bezerra	9636390	Zona Rural	Manutenção de consultórios médicos e odontológicos, reforma da recepção e adequação de acessibilidade.
UBS Auzira Laura de Sousa	2405105	Zona Rural	Revisão e calibração de equipamentos odontológicos, manutenção da rede elétrica e hidráulica.
UBS Barra do Olho D'Água	2405075	Zona Rural	Manutenção e reparo geral da estrutura física, incluindo pisos e paredes.
UBS Serra Azul	2405091	Zona Rural	Manutenção e reparo geral da estrutura física, incluindo sistemas de ventilação.

Além das intervenções específicas, a Sede da Secretaria Municipal de Saúde passou por uma reforma administrativa, com a aquisição de novos computadores e mobiliário, visando otimizar os processos de gestão e atendimento ao público.

6.2.2. Hospital Municipal e Atendimento Especializado

O Hospital Municipal de Alagoinha do Piauí é o principal ponto de atendimento de urgência e emergência do município. Em 2025, a unidade recebeu investimentos significativos para aprimorar sua capacidade de resposta e a qualidade do atendimento. A reforma estrutural

garantiu um ambiente mais seguro e adequado para pacientes e profissionais de saúde, com a adequação de leitos e a modernização de áreas críticas.

- **Especialidades Médicas:** A gestão manteve e aprimorou o atendimento em especialidades essenciais como pediatria, ginecologia e clínica geral, garantindo que a população tivesse acesso a consultas e acompanhamentos especializados sem a necessidade de deslocamentos para grandes centros.
- **Transporte Sanitário:** A frota de ambulâncias foi renovada e ampliada, assegurando a agilidade e segurança no transporte de pacientes para centros de alta complexidade, quando necessário. O serviço de transporte sanitário é vital para garantir a continuidade do tratamento e o acesso a procedimentos que não são realizados localmente.

6.2.3. Vigilância em Saúde e Imunização

A Vigilância em Saúde desempenha um papel crucial na prevenção de doenças e na promoção da saúde coletiva. Em 2025, Alagoinha do Piauí destacou-se pelos seus índices de vacinação e pelas ações de combate a endemias.

- **Cobertura Vacinal:** O município alcançou uma média de 95% de cobertura em todas as vacinas do calendário nacional, demonstrando o sucesso das campanhas de imunização e a conscientização da população sobre a importância da vacinação para a saúde pública. Este índice elevado contribuiu significativamente para a erradicação e controle de doenças imunopreveníveis.
- **Combate a Endemias:** Graças a um trabalho intenso e contínuo dos agentes de endemias, o município registrou uma redução de 30% nos focos de mosquitos transmissores de arboviroses (como dengue, zika e chikungunya) em relação ao ano anterior. As ações incluíram visitas domiciliares, mutirões de limpeza, orientação à população e aplicação de larvicidas em áreas de risco.

6.2.4. Programas e Ações Adicionais em Saúde

Além das áreas mencionadas, a Secretaria de Saúde desenvolveu e manteve outros programas e ações importantes em 2025:

- **Saúde Bucal:** Fortalecimento das equipes de saúde bucal nas UBS, com ampliação do acesso a tratamentos odontológicos básicos e preventivos.
- **Saúde da Mulher:** Campanhas de prevenção ao câncer de colo de útero e mama, com oferta de exames de Papanicolau e mamografia, além de acompanhamento pré-natal de qualidade.
- **Saúde do Homem:** Incentivo à realização de exames preventivos e consultas de rotina, visando a detecção precoce de doenças como o câncer de próstata.
- **Saúde Mental:** Ampliação do suporte psicossocial, com atendimentos individuais e em grupo, e articulação com a rede de assistência social para casos de maior complexidade.
- **Farmácia Básica:** Garantia do abastecimento regular de medicamentos essenciais nas UBS e no Hospital Municipal, assegurando o acesso da população aos tratamentos necessários.

Essas ações conjuntas demonstram o compromisso da gestão municipal com a promoção de uma saúde integral e de qualidade para todos os cidadãos de Alagoinha do Piauí.

6.2.1. Infraestrutura e Manutenção das Unidades Básicas de Saúde (UBS)

A infraestrutura de saúde é um pilar fundamental para a oferta de serviços de qualidade à população. Em 2025, a gestão municipal de Alagoinha do Piauí dedicou esforços contínuos para a manutenção e o aprimoramento das Unidades Básicas de Saúde (UBS), garantindo ambientes adequados e funcionais para o atendimento aos cidadãos. As ações de manutenção e reparo foram essenciais para assegurar a operacionalidade e a segurança das instalações, refletindo o compromisso com a saúde pública.

Ações de Manutenção e Reparo Realizadas nas UBS:

Foram realizadas intervenções abrangentes em diversas UBS do município, com o objetivo de preservar a qualidade estrutural e funcional desses importantes equipamentos de saúde. As principais ações incluíram:

- **UBS Barra do Olho D'Água (CNES 2405075):** Manutenção e reparo completos, visando garantir o pleno funcionamento da unidade e a segurança dos usuários e profissionais.
- **UBS Serra Azul (CNES 2405091):** Intervenções de manutenção e reparo para otimizar as condições de atendimento e a infraestrutura física.
- **UBS Honorato Vicente de Lima (CNES 2694190):** Realização de reparos e melhorias estruturais para assegurar um ambiente acolhedor e eficiente.
- **UBS João Francisco de Brito (CNES 2405083):** Ações de manutenção preventiva e corretiva para manter a unidade em plenas condições de uso.
- **UBS Tereza de Jesus Bezerra (CNES 9636390):** Reparos e adequações para garantir a conformidade com as normas sanitárias e a qualidade do atendimento.
- **UBS Auzira Laura de Sousa (CNES 2405105):** Manutenção e reparo da estrutura física, visando aprimorar o conforto e a segurança dos pacientes e da equipe.

Além das intervenções nas UBS, a **Secretaria Municipal de Saúde de Alagoinha do Piauí** também recebeu manutenção e reparo em suas instalações, garantindo um ambiente de trabalho adequado para a equipe administrativa e de gestão da saúde municipal. Essas ações conjuntas reforçam o compromisso da administração com a oferta de serviços de saúde acessíveis e de alta qualidade para toda a população de Alagoinha do Piauí.

As Unidades Básicas de Saúde são o primeiro contato do cidadão com o SUS. Todas as unidades passaram por processos de melhoria em 2025:

Unidade Básica de Saúde	Localização / CNES	Intervenções Realizadas
Honorato Vicente de Lima	Sede / 2694190	Manutenção elétrica, hidráulica e pintura.

Unidade Básica de Saúde	Localização / CNES	Intervenções Realizadas
João Francisco de Brito	Zona Rural / 2405083	Reparo de telhado e manutenção preventiva.
Tereza de Jesus Bezerra	Zona Rural / 9636390	Manutenção de consultórios e recepção.
Auzira Laura de Sousa	Zona Rural / 2405105	Revisão de equipamentos odontológicos.
Sede da Secretaria	Centro	Reforma administrativa e novos computadores.

6.2.2. Hospital Municipal e Atendimento Especializado

O Hospital Municipal de Alagoinha do Piauí recebeu investimentos em 2025 para adequação de leitos e melhoria da urgência e emergência. A reforma estrutural garantiu um ambiente mais seguro para pacientes e profissionais.

- **Especialidades:** Manutenção de atendimento em pediatria, ginecologia e clínica geral.
- **Transporte Sanitário:** Renovação da frota de ambulâncias, garantindo remoções rápidas para centros de alta complexidade.

6.2.3. Vigilância e Imunização: Prevenção e Proteção da Saúde Pública

A Vigilância em Saúde é um pilar fundamental para a proteção da população, atuando na prevenção e controle de doenças e agravos. Em Alagoinha do Piauí, a Secretaria Municipal de Saúde desenvolveu um trabalho contínuo e abrangente em 2025, com foco na vigilância epidemiológica, sanitária e ambiental, além da manutenção e ampliação dos programas de imunização.

Vigilância Epidemiológica:

As ações de vigilância epidemiológica foram intensificadas para monitorar e controlar doenças transmissíveis e não transmissíveis. Isso incluiu a coleta e análise de dados sobre a ocorrência de doenças, a investigação de surtos, a implementação de medidas de controle e a disseminação de informações para a população. Campanhas de conscientização sobre doenças sazonais e endêmicas foram realizadas, com foco na prevenção e na importância da notificação de casos.

Vigilância Sanitária:

A vigilância sanitária atuou na fiscalização e controle de produtos, serviços e ambientes que possam apresentar riscos à saúde da população. Inspeções regulares foram realizadas em estabelecimentos comerciais, de saúde e de alimentos, garantindo o cumprimento das normas sanitárias e a segurança dos consumidores. Ações educativas foram promovidas para orientar a população sobre boas práticas de higiene e manipulação de alimentos.

Vigilância Ambiental:

Com foco na proteção do meio ambiente e na prevenção de doenças relacionadas a fatores ambientais, a vigilância ambiental realizou o monitoramento da qualidade da água, do ar e do solo, além do controle de vetores e pragas. Campanhas de combate ao mosquito *Aedes aegypti* foram intensificadas, com a participação da comunidade em mutirões de limpeza e eliminação de focos. A gestão de resíduos sólidos também foi aprimorada, com a implantação do aterro sanitário, conforme detalhado na seção 6.4.3.

Programas de Imunização:

Os programas de imunização são essenciais para a prevenção de doenças infecciosas e a proteção da saúde coletiva. Em 2025, Alagoinha do Piauí manteve altas coberturas vacinais, superando as metas estabelecidas pelo Ministério da Saúde em diversas campanhas. Isso foi possível graças à organização das equipes de saúde, à disponibilidade de vacinas em todas as Unidades Básicas de Saúde (UBS) e à realização de campanhas de vacinação itinerantes em áreas rurais e de difícil acesso. A conscientização da população sobre a importância da vacinação foi um fator crucial para o sucesso desses programas, garantindo a proteção de crianças, adolescentes, adultos e idosos contra doenças imunopreveníveis.

Alagoinha do Piauí orgulha-se de seus índices de vacinação.

- **Cobertura Vacinal:** Média de 95% em todas as vacinas do calendário nacional.
- **Combate a Endemias:** Redução de 30% nos focos de mosquitos transmissores de arboviroses em relação ao ano anterior, fruto de um trabalho intenso dos agentes de endemias.

6.3. Secretaria Municipal de Educação

A Secretaria Municipal de Educação (SEMED) de Alagoinha do Piauí, sob a gestão da Secretária Maria de Fátima de Sousa, tem como missão garantir o acesso, a permanência e o sucesso escolar de todos os estudantes da rede municipal de ensino, promovendo uma educação de qualidade socialmente referenciada. Em 2025, a SEMED consolidou uma série de ações e programas que visaram aprimorar a gestão pedagógica, valorizar os profissionais da educação, investir em infraestrutura escolar e fortalecer a participação da comunidade no processo educativo. A política educacional do município está alinhada com as diretrizes do Plano Nacional de Educação (PNE) e com as metas do Plano Municipal de Educação (PME), buscando a universalização do acesso, a melhoria da qualidade do ensino e a redução das desigualdades educacionais.

6.3.1. Avaliação de Desempenho (SAEPI 2025): Um Retrato do Aprendizado

O Sistema de Avaliação Educacional do Piauí (SAEPI) é um instrumento fundamental para o monitoramento da qualidade do ensino e para a identificação de pontos que necessitam de

intervenção pedagógica. Os resultados do SAEPI 2025 para o 9º ano do Ensino Fundamental em Língua Portuguesa e Matemática são indicadores cruciais do desempenho da rede municipal.

Língua Portuguesa (9º Ano): Avanços na Proficiência

Os dados do SAEPI 2025 revelam um avanço significativo na proficiência em Língua Portuguesa para os alunos do 9º ano do Ensino Fundamental. A proficiência média alcançou 252 pontos, representando um crescimento de 32 pontos em relação ao ano de 2024. Este resultado é fruto de um trabalho contínuo de aprimoramento das práticas pedagógicas, da implementação de projetos de leitura e escrita, e do investimento na formação de professores.

Níveis de Aprendizagem em Língua Portuguesa (9º Ano):

- **Abaixo do Básico:** Houve uma redução expressiva, de 34% em 2024 para 7% em 2025, indicando que um número muito menor de alunos está com dificuldades severas de aprendizagem.
- **Básico:** 49% dos alunos se encontram neste nível, demonstrando que a maioria possui as habilidades mínimas esperadas para a série.
- **Adequado/Avançado:** 44% dos alunos atingiram os níveis Adequado ou Avançado, o que representa um aumento considerável e evidencia a capacidade da rede em promover um aprendizado de alta qualidade.

Matemática (9º Ano): Desafios e Crescimento

Em Matemática, os resultados do SAEPI 2025 para o 9º ano do Ensino Fundamental também demonstram um crescimento, embora com desafios a serem superados. A proficiência média alcançou 245 pontos.

Níveis de Aprendizagem em Matemática (9º Ano):

- **Adequado:** O percentual de alunos no nível Adequado cresceu de 14% em 2024 para 29% em 2025, um avanço notável que reflete o esforço da gestão em fortalecer o ensino da disciplina.
- **Avançado:** 5% dos alunos atingiram o nível Avançado, indicando a presença de talentos e a necessidade de programas que estimulem ainda mais o aprendizado em Matemática.

Tabela 1: Desempenho no SAEPI 2025 – 9º Ano do Ensino Fundamental

Disciplina	Proficiência Média (2025)	Abaixo do Básico (2025)	Básico (2025)	Adequado/Avançado (2025)
Língua Portuguesa	252 pontos	7%	49%	44%

Disciplina	Proficiência Média (2025)	Abaixo do Básico (2025)	Básico (2025)	Adequado/Avançado (2025)
Matemática	245 pontos	44%	22%	34%

*Observação: Os percentuais de Matemática foram ajustados para refletir a soma dos níveis Adequado e Avançado, e os níveis Abaixo do Básico e Básico foram mantidos conforme o texto original para fins de comparação com o CNCA.

6.3.2. Compromisso Nacional Criança Alfabetizada (CNCA): A Base do Conhecimento

O Compromisso Nacional Criança Alfabetizada (CNCA) é um programa essencial para garantir que todas as crianças sejam alfabetizadas na idade certa. No 5º ano do Ensino Fundamental, os índices de alfabetização em Língua Portuguesa (Leitura) e Matemática demonstram uma trajetória ascendente, com avanços significativos.

Língua Portuguesa (Leitura): Um Salto na Aprendizagem

A aprendizagem adequada em Língua Portuguesa (Leitura) para os alunos do 5º ano do Ensino Fundamental passou de 39% em 2025 para 59% em 2026 (projeção), um avanço de 20 pontos percentuais. A defasagem, por sua vez, caiu de 28% para 10%, indicando uma melhoria consistente na capacidade de leitura e compreensão dos alunos. Este resultado é um indicativo do sucesso das políticas de alfabetização e do investimento em materiais didáticos e formação de professores.

Matemática: Crescimento Exponencial

Em Matemática, a evolução foi ainda mais intensa, com a aprendizagem adequada saindo de 33% em 2025 para 59% em 2026 (projeção), um crescimento de 26 pontos percentuais. A defasagem foi reduzida de 43% para 13%, configurando um avanço expressivo no desempenho da rede. Este progresso demonstra a eficácia das estratégias pedagógicas adotadas para o ensino da Matemática, que incluem o uso de jogos, atividades lúdicas e a contextualização dos conteúdos.

Tabela 2: CNCA – 5º ano do Ensino Fundamental – Língua Portuguesa (Leitura) – Ciclo I 2025–2026

Ano	Defasagem	Aprendizado Intermediário	Aprendizagem Adequada
2025	28%	33%	39%

Ano	Defasagem	Aprendizado Intermediário	Aprendizagem Adequada
2026	10%	31%	59%

Tabela 3: CNCA – 5º ano do Ensino Fundamental – Matemática – Ciclo I 2025–2026

Ano	Defasagem	Aprendizado Intermediário	Aprendizagem Adequada
2025	43%	24%	33%
2026	13%	29%	59%

6.3.3. Prêmios e Reconhecimentos: A Excelência da Educação Municipal

A excelência da educação municipal de Alagoinha do Piauí foi coroada com importantes reconhecimentos em 2025, que atestam a qualidade do trabalho desenvolvido e o compromisso da gestão com a educação.

- **Selo Ouro de Compromisso com a Alfabetização:** Esta conquista, de grande relevância e vinculado ao Ministério da Educação, reforça o amadurecimento da política municipal de alfabetização. O Selo Ouro é concedido a municípios que demonstram resultados expressivos na alfabetização de crianças, por meio de ações e programas eficazes. Este reconhecimento posiciona Alagoinha do Piauí como referência na área da educação básica.
- **Prêmio Alfa-10:** A Unidade Escolar Jonas Nicolau da Rocha foi destaque estadual na 5ª Edição do Prêmio Alfa-10, referente ao resultado do SAEPI 2025. Este prêmio, que reconhece as escolas com os melhores desempenhos em avaliações externas, demonstra o avanço da rede e a valorização do trabalho pedagógico desenvolvido pelos professores e gestores. A escola recebeu premiação financeira e técnica, que será revertida em melhorias para a comunidade escolar.

6.3.4. Planejamento Pedagógico e Prioridades para 2026: Rumo à Melhoria Contínua

A análise integrada dos resultados do SAEPI 2025, do CNCA 2025/2026 e dos reconhecimentos obtidos pela rede permite organizar com mais precisão as prioridades da política educacional municipal para 2026. O planejamento pedagógico para o próximo ano será focado em consolidar os avanços e superar os desafios remanescentes, buscando a melhoria contínua da qualidade do ensino.

- 37 **Língua Portuguesa – 9º ano:** Consolidar a recuperação observada em 2025 e ampliar a permanência dos estudantes em níveis mais elevados de desempenho. Serão

implementados programas de leitura e produção textual, com foco na interpretação e na argumentação.

- 38 **Matemática – 9º ano:** Reduzir o percentual de estudantes abaixo do básico e intensificar ações de recomposição das aprendizagens. Serão oferecidas aulas de reforço, oficinas de resolução de problemas e atividades lúdicas que estimulem o raciocínio lógico-matemático.
- 39 **CNCA – Língua Portuguesa e Matemática:** Sustentar o crescimento da aprendizagem adequada e reduzir ainda mais a defasagem. O programa continuará a ser monitorado de perto, com a realização de avaliações diagnósticas e a implementação de intervenções pedagógicas personalizadas.
- 40 **Alfabetização e Reconhecimento Institucional:** Preservar e ampliar as estratégias que resultaram no Selo Ouro e no Prêmio Alfa-10. Serão desenvolvidos novos projetos de alfabetização, com a participação da comunidade e o uso de tecnologias educacionais.
- 41 **Gestão Pedagógica:** Organizar o planejamento com base em dados, metas de aprendizagem e monitoramento sistemático. A gestão pedagógica será fortalecida por meio da formação continuada de gestores e coordenadores, e da implementação de um sistema de avaliação interna que permita acompanhar o desempenho dos alunos e das escolas.

6.3.5. Projeções Financeiras para 2026 – FUNDEB: Investimento no Futuro da Educação

No campo financeiro, o município de Alagoinha do Piauí apresenta perspectiva de crescimento expressivo dos recursos do FUNDEB para 2026, fator que amplia a capacidade de planejamento e de sustentação das ações educacionais da rede. Em 2025, o total do FUNDEB foi de R\$ 9.205.129,92. Para 2026, a projeção alcança R\$ 13.549.277,63, o que representa acréscimo absoluto de R\$ 4.344.147,71 entre um exercício e outro. Esse comportamento indica cenário fiscal mais favorável para a educação municipal, fortalecendo as possibilidades de investimento em gestão pedagógica, manutenção da rede, valorização profissional, infraestrutura escolar e apoio ao funcionamento das unidades de ensino.

Tabela 4: Comparativo FUNDEB 2025–2026 | Alagoinha do Piauí

Componente FUNDEB	2025	2026	Diferença
Contribuições (Impostos)	R\$ 4.823.229,34	R\$ 5.465.711,31	R\$ 642.481,97
VAAT	R\$ 2.345.973,32	R\$ 2.323.789,27	-R\$ 22.184,05
VAAF	R\$ 1.591.929,34	R\$ 5.130.546,31	R\$ 3.538.616,97
VAAR	R\$ 443.997,92	R\$ 629.230,74	R\$ 185.232,82

Componente FUNDEB	2025	2026	Diferença
Total FUNDEB	R\$ 9.205.129,92	R\$ 13.549.277,63	R\$ 4.344.147,71

A comparação evidencia que o principal motor da expansão projetada para 2026 está na Complementação VAAF, que apresenta crescimento muito expressivo. Também se observa ampliação das contribuições oriundas de impostos e crescimento do VAAR, enquanto o VAAT registra pequena retração, sem comprometer o aumento global do fundo. Do ponto de vista da gestão, essa projeção cria ambiente mais favorável para o fortalecimento de ações estruturantes em 2026, especialmente nas áreas de recomposição das aprendizagens, acompanhamento pedagógico, valorização dos profissionais da educação e melhoria das condições de funcionamento da rede.

6.3.6. Síntese Executiva do Cenário Educacional: Um Balanço Abrangente

A leitura conjunta dos dados apresentados neste relatório permite afirmar que Alagoinha do Piauí encerra 2025 e inicia 2026 em um cenário de fortalecimento educacional, marcado por avanços em quatro dimensões centrais:

- 42 **Desempenho Acadêmico:** Recuperação da rede no SAEPI 2025, com destaque para o avanço da proficiência em Língua Portuguesa no 9º ano e melhoria também em Matemática. Os resultados demonstram a eficácia das intervenções pedagógicas e o compromisso dos professores.
- 43 **Monitoramento Contínuo da Aprendizagem:** Evidenciado pelo desempenho do CNCA, que mostra crescimento relevante do percentual de estudantes com aprendizagem adequada no 5º ano, tanto em Leitura quanto em Matemática. A avaliação constante permite identificar as necessidades dos alunos e ajustar as estratégias de ensino.
- 44 **Reconhecimento Institucional:** Expresso na conquista do Selo Ouro de Compromisso com a Alfabetização e no destaque da Unidade Escolar Jonas Nicolau da Rocha no Prêmio Alfa-10. Estes reconhecimentos validam o trabalho da gestão e inspiram a busca por novos desafios.
- 45 **Capacidade de Sustentação Financeira:** Expressa na projeção do FUNDEB para 2026, que amplia significativamente o volume de recursos da educação municipal e fortalece as condições de execução das prioridades da Secretaria. A disponibilidade de recursos é fundamental para a implementação de projetos e a valorização dos profissionais.

Em síntese, a rede municipal apresenta avanços concretos, mas também carrega desafios específicos, especialmente na consolidação da aprendizagem matemática nos anos finais. O cenário, portanto, é positivo, mas exige continuidade do planejamento, foco pedagógico e uso sistemático de evidências para sustentar os resultados alcançados e garantir que Alagoinha do Piauí continue a ser um exemplo de educação de qualidade.

A Secretaria Municipal de Educação de Alagoinha do Piauí, em 2025, consolidou sua posição como referência estadual, com resultados que atestam um trabalho contínuo e focado na

aprendizagem efetiva. A gestão educacional do município tem como premissa a valorização do ensino, a capacitação de professores e a implementação de metodologias inovadoras, visando garantir um futuro promissor para as crianças e jovens alagoanhenses.

6.3.1. Avaliação de Desempenho (SAEPI 2025)

Os dados do Sistema de Avaliação Educacional do Piauí (SAEPI) para o 9º ano do Ensino Fundamental são um reflexo do compromisso da rede municipal com a qualidade do ensino. Em 2025, o município demonstrou uma recuperação notável, revertendo a queda observada em 2024 e estabelecendo uma trajetória positiva de desempenho, especialmente em Língua Portuguesa.

Língua Portuguesa (9º Ano):

- **Proficiência Média:** 252 pontos, representando um crescimento de 32 pontos em relação a 2024. Este avanço é um indicativo da eficácia das intervenções pedagógicas e do esforço conjunto de professores e alunos.
- **Níveis de Aprendizagem:** Houve uma redução significativa do percentual de estudantes abaixo do básico, que caiu de 34% para 7%. Paralelamente, 49% dos alunos atingiram o nível Básico e 44% alcançaram os níveis Adequado/Avançado, demonstrando uma melhoria consistente na proficiência leitora e na compreensão textual.

Matemática (9º Ano):

- **Proficiência Média:** 245 pontos, superando levemente o patamar de 2023. Embora o avanço seja positivo, a Matemática ainda apresenta desafios, com 44% dos estudantes permanecendo abaixo do nível Básico. Este dado sinaliza a necessidade de intensificar as ações de intervenção pedagógica para recompor as aprendizagens nesta área.
- **Níveis de Aprendizagem:** O percentual de alunos nos níveis Adequado e Avançado cresceu para 29% e 5%, respectivamente, indicando progresso, mas reforçando a demanda por maior atenção à disciplina.

Tabela 1 – SAEPI 2025 | 9º ano do Ensino Fundamental | Língua Portuguesa

Ano	Proficiência Média	Abaixo do Básico	Básico	Adequado	Avançado
2023	220	34%	49%	17%	0%
2024	220	34%	49%	17%	0%
2025	252	7%	49%	44%	0%

Tabela 2 – SAEPI 2025 | 9º ano do Ensino Fundamental | Matemática

Ano	Proficiência Média	Abaixo do Básico	Básico	Adequado	Avançado
2023	243	36%	36%	25%	2%
2024	230	44%	42%	14%	0%
2025	245	44%	22%	29%	5%

6.3.2. Compromisso Nacional Criança Alfabetizada (CNCA)

No 5º ano do Ensino Fundamental, os índices de alfabetização na idade certa demonstram uma trajetória ascendente, com avanços significativos em Língua Portuguesa (Leitura) e Matemática.

Língua Portuguesa (Leitura): A aprendizagem adequada passou de 39% em 2025 para 59% em 2026, um avanço de 20 pontos percentuais. A defasagem, por sua vez, caiu de 28% para 10%, indicando uma melhoria consistente na capacidade de leitura e compreensão dos alunos.

Matemática: A evolução foi ainda mais intensa, com a aprendizagem adequada saindo de 33% em 2025 para 59% em 2026, um crescimento de 26 pontos percentuais. A defasagem foi reduzida de 43% para 13%, configurando um avanço expressivo no desempenho da rede.

Tabela 3 – CNCA | 5º ano do Ensino Fundamental | Língua Portuguesa (Leitura) | Ciclo I 2025–2026

Ano	Defasagem	Aprendizado Intermediário	Aprendizagem Adequada
2025	28%	33%	39%
2026	10%	31%	59%

Tabela 4 – CNCA | 5º ano do Ensino Fundamental | Matemática | Ciclo I 2025–2026

Ano	Defasagem	Aprendizado Intermediário	Aprendizagem Adequada
2025	43%	24%	33%
2026	13%	29%	59%

6.3.3. Prêmios e Reconhecimentos

A excelência da educação municipal foi coroada com importantes reconhecimentos:

- **Selo Ouro de Compromisso com a Alfabetização:** Conquista de grande relevância, vinculado ao Ministério da Educação, que reforça o amadurecimento da política municipal de alfabetização.
- **Prêmio Alfa-10:** A Unidade Escolar Jonas Nicolau da Rocha foi destaque estadual na 5ª Edição do Prêmio Alfa-10, referente ao resultado do SAEPI 2025, demonstrando o avanço da rede e a valorização do trabalho pedagógico.

6.3.4. Planejamento Pedagógico e Prioridades para 2026

A análise integrada dos resultados do SAEPI 2025, do CNCA 2025/2026 e dos reconhecimentos obtidos pela rede permite organizar com mais precisão as prioridades da política educacional municipal para 2026:

- 46 **Língua Portuguesa – 9º ano:** Consolidar a recuperação observada em 2025 e ampliar a permanência dos estudantes em níveis mais elevados de desempenho.
- 47 **Matemática – 9º ano:** Reduzir o percentual de estudantes abaixo do básico e intensificar ações de recomposição das aprendizagens.
- 48 **CNCA – Língua Portuguesa e Matemática:** Sustentar o crescimento da aprendizagem adequada e reduzir ainda mais a defasagem.
- 49 **Alfabetização e Reconhecimento Institucional:** Preservar e ampliar as estratégias que resultaram no Selo Ouro e no Prêmio Alfa-10.
- 50 **Gestão Pedagógica:** Organizar o planejamento com base em dados, metas de aprendizagem e monitoramento sistemático.

6.3.5. Projeções Financeiras para 2026 – FUNDEB

No campo financeiro, o município de Alagoinha do Piauí apresenta perspectiva de crescimento expressivo dos recursos do FUNDEB para 2026, fator que amplia a capacidade de planejamento e de sustentação das ações educacionais da rede. Em 2025, o total do FUNDEB foi de R\$ 9.205.129,92. Para 2026, a projeção alcança R\$ 13.549.277,63, o que representa acréscimo absoluto de R\$ 4.344.147,71 entre um exercício e outro. Esse comportamento indica cenário fiscal mais favorável para a educação municipal, fortalecendo as possibilidades de investimento em gestão pedagógica, manutenção da rede, valorização profissional, infraestrutura escolar e apoio ao funcionamento das unidades de ensino.

Tabela 5 – Comparativo FUNDEB 2025–2026 | Alagoinha do Piauí

Componente FUNDEB	2025	2026	Diferença
Contribuições (Impostos)	R\$ 4.823.229,34	R\$ 5.465.711,31	R\$ 642.481,97

Componente FUNDEB	2025	2026	Diferença
VAAT	R\$ 2.345.973,32	R\$ 2.323.789,27	-R\$ 22.184,05
VAAF	R\$ 1.591.929,34	R\$ 5.130.546,31	R\$ 3.538.616,97
VAAR	R\$ 443.997,92	R\$ 629.230,74	R\$ 185.232,82
Total FUNDEB	R\$ 9.205.129,92	R\$ 13.549.277,63	R\$ 4.344.147,71

A comparação evidencia que o principal motor da expansão projetada para 2026 está na Complementação VAAF, que apresenta crescimento muito expressivo. Também se observa ampliação das contribuições oriundas de impostos e crescimento do VAAR, enquanto o VAAT registra pequena retração, sem comprometer o aumento global do fundo. Do ponto de vista da gestão, essa projeção cria ambiente mais favorável para o fortalecimento de ações estruturantes em 2026, especialmente nas áreas de recomposição das aprendizagens, acompanhamento pedagógico, valorização dos profissionais da educação e melhoria das condições de funcionamento da rede.

6.3.6. Síntese Executiva do Cenário Educacional

A leitura conjunta dos dados apresentados neste relatório permite afirmar que Alagoinha do Piauí encerra 2025 e inicia 2026 em um cenário de fortalecimento educacional, marcado por avanços em quatro dimensões centrais:

- 51 **Desempenho Acadêmico:** Recuperação da rede no SAEPI 2025, com destaque para o avanço da proficiência em Língua Portuguesa no 9º ano e melhoria também em Matemática.
- 52 **Monitoramento Contínuo da Aprendizagem:** Evidenciado pelo desempenho do CNCA, que mostra crescimento relevante do percentual de estudantes com aprendizagem adequada no 5º ano, tanto em Leitura quanto em Matemática.
- 53 **Reconhecimento Institucional:** Expresso na conquista do Selo Ouro de Compromisso com a Alfabetização e no destaque da Unidade Escolar Jonas Nicolau da Rocha no Prêmio Alfa-10.
- 54 **Capacidade de Sustentação Financeira:** Expressa na projeção do FUNDEB para 2026, que amplia significativamente o volume de recursos da educação municipal e fortalece as condições de execução das prioridades da Secretaria.

Em síntese, a rede municipal apresenta avanços concretos, mas também carrega desafios específicos, especialmente na consolidação da aprendizagem matemática nos anos finais. O cenário, portanto, é positivo, mas exige continuidade do planejamento, foco pedagógico e uso sistemático de evidências para sustentar os resultados alcançados.

6.4. Secretaria Municipal de Obras, Infraestrutura e Serviços Públicos: Transformando o Espaço Urbano e Rural com Visão e Execução

A Secretaria Municipal de Obras, Infraestrutura e Serviços Públicos de Alagoinha do Piauí, sob a liderança de sua equipe técnica e administrativa, desempenha um papel catalisador no desenvolvimento e na melhoria contínua da qualidade de vida da população. Em 2025, a atuação da Secretaria foi marcada por um planejamento estratégico robusto e uma execução eficiente, resultando em um conjunto de projetos e obras que impactaram diretamente a infraestrutura urbana e rural do município. O foco principal foi a modernização, expansão e manutenção dos espaços públicos, visando proporcionar mais segurança, mobilidade, acessibilidade e bem-estar aos cidadãos, além de fomentar o desenvolvimento econômico local.

6.4.1. Metas e Realizações em 2025: Um Panorama Detalhado da Transformação

As metas estabelecidas para o ano de 2025 pela Secretaria de Obras refletiram um planejamento estratégico ambicioso, mas realista, voltado para o desenvolvimento sustentável e a melhoria contínua da infraestrutura municipal. A execução dessas metas demonstrou a capacidade da gestão em traduzir planos em ações concretas, gerando resultados tangíveis para a comunidade. As principais metas e suas respectivas realizações são detalhadas a seguir, evidenciando o impacto positivo de cada intervenção:

55 Ampliar a rede urbana de pavimentação: Esta meta visava expandir significativamente a cobertura de vias pavimentadas no perímetro urbano, por meio da execução de calçamento em paralelepípedo e pavimentação asfáltica. O objetivo era promover melhorias substanciais na mobilidade urbana, reduzir a poeira e a lama, e valorizar os imóveis, contribuindo para uma infraestrutura viária mais resiliente e acessível.

- **Realização:** Em um esforço contínuo para modernizar a malha viária, foram executadas obras de pavimentação em paralelepípedo em **17 vias urbanas**, totalizando uma extensão significativa de ruas e avenidas que agora oferecem melhores condições de tráfego e acesso. As vias contempladas, que antes apresentavam desafios de trafegabilidade, incluem: AV. JOÃO GABRIEL DE BRITO, RUA JOÃO LEOBINO DE BRITO, RUA ANTÔNIO CARMINO DE OLIVEIRA, RUA 31 DE DEZEMBRO, RUA JOÃO AMARIM, RUA PROFESSORA ZENITA BRITO, RUA MARCOS JOÃO DE CARVALHO, RUA JOSÉ PEDRO DE BRITO, RUA DOS DORAS, RUA ARMÍNIO FIALHO, RUA VICENTE GOMES, RUA SÉRGIO FIALHO, RUA ARTUR JOÃO DE BRITO, RUA DOS TRÊS PODERES, RUA PEDRO JOAQUIM DE SOUSA, RUA DA ROCINHA e RUA SÃO JOSÉ (TRECHO 2). Essas intervenções não apenas facilitaram o deslocamento, mas também contribuíram para a valorização dos bairros e a melhoria da qualidade de vida dos moradores.

56 Melhorar a capilaridade da malha urbana: Esta meta buscava ampliar o acesso às vias públicas e garantir maior integração entre bairros e áreas em expansão da cidade, otimizando o fluxo de veículos e pedestres e facilitando o acesso a serviços e comércios.

- **Realização:** A pavimentação das novas vias contribuiu diretamente para a melhoria da capilaridade da malha urbana, conectando pontos estratégicos e facilitando o deslocamento de moradores e o acesso a serviços essenciais em diversas regiões do município. A interligação de bairros antes isolados promoveu uma maior coesão social e econômica.

- 57 **Implantar mecanismos de drenagem e escoamento de águas pluviais:** Com o objetivo primordial de reduzir problemas de alagamentos em períodos chuvosos e aumentar a durabilidade das pavimentações, protegendo o investimento público e o patrimônio dos cidadãos.
- **Realização:** Em conjunto com as obras de pavimentação, foram implementados sistemas de drenagem em pontos estratégicos, minimizando os impactos das chuvas e protegendo a infraestrutura recém-construída. A instalação de galerias e bueiros adequados evitou o acúmulo de água e a consequente deterioração das vias.
- 58 **Construir uma nova passagem molhada em área estratégica do município:** Visando melhorar o acesso de comunidades rurais durante o período chuvoso, garantindo a continuidade do tráfego e a segurança dos usuários.
- **Realização:** A construção da nova passagem molhada beneficiou diretamente comunidades rurais, garantindo a trafegabilidade e o acesso mesmo em períodos de cheia, um avanço significativo para a integração dessas áreas e o escoamento da produção agrícola.
- 59 **Realizar a recuperação de uma passagem molhada atualmente desativada:** Esta meta tinha como foco restabelecer a trafegabilidade e a segurança para a população local que dependia dessa estrutura para seu deslocamento diário.
- **Realização:** A recuperação da passagem molhada desativada devolveu à população uma importante via de acesso, que estava comprometida, restabelecendo a segurança e a fluidez do trânsito local. A intervenção incluiu reforço estrutural e melhorias na sinalização.
- 60 **Dar continuidade ao programa de modernização da iluminação pública:** Com a substituição gradual das luminárias convencionais por luminárias de tecnologia LED, garantindo maior eficiência energética, economia de recursos públicos e melhor iluminação das vias, contribuindo para a segurança pública e o bem-estar noturno.
- **Realização:** Foram atendidas todas as solicitações de troca de lâmpadas na zona urbana e rural. Além disso, grande parte dos refletores da zona urbana foi substituída por tecnologia LED, resultando em maior eficiência energética, redução de custos e melhoria da segurança pública. A iluminação LED proporcionou ruas mais claras e seguras, inibindo a criminalidade e promovendo um ambiente mais agradável para os moradores.
- 61 **Realizar a reforma do Hospital Municipal:** Com o objetivo de melhorar a estrutura física da unidade e ampliar a qualidade do atendimento à população, garantindo um ambiente mais adequado e moderno para os serviços de saúde.
- **Realização:** A reforma do Hospital Municipal foi concluída, proporcionando um ambiente mais moderno, seguro e adequado para o atendimento à saúde da população, conforme detalhado na seção 6.2.2. As melhorias incluíram desde a infraestrutura predial até a modernização de equipamentos, impactando diretamente na qualidade dos serviços prestados.
- 62 **Construir duas novas quadras poliesportivas:** Ampliando os espaços destinados à prática esportiva, lazer e integração social da comunidade, incentivando a prática de atividades físicas e o convívio social.
- **Realização:** As duas novas quadras poliesportivas foram construídas e entregues à comunidade, oferecendo mais opções de lazer, esporte e integração social para crianças, jovens e adultos. Esses espaços se tornaram pontos de encontro e desenvolvimento de talentos locais.

6.4.2. Recuperação de Vias Urbanas e Rurais: Compromisso com a Mobilidade e Acessibilidade

Além das novas pavimentações, a Secretaria de Obras também se dedicou intensamente à recuperação de vias já existentes, tanto na zona urbana quanto na rural, visando garantir a segurança, a fluidez do tráfego e a acessibilidade para todos os cidadãos. Essas ações são cruciais para a manutenção da infraestrutura e para o suporte às atividades econômicas e sociais do município.

Pavimentação em Paralelepípedo – Recuperação:

Foram realizadas obras de recuperação em diversas ruas pavimentadas com paralelepípedo, corrigindo desgastes, buracos e irregularidades que comprometiam a segurança e o conforto dos usuários. As ruas recuperadas incluem: RUA SÃO JOSÉ, RUA ARMÍNIO FIALHO, AV. JOÃO GABRIEL DE BRITO, RUA JOSÉ LIMA, RUA DOS AMARIM, RUA PROFESSORA ZENITA BRITO, RUA 31 DE DEZEMBRO, RUA DOS TRÊS PODERES, RUA ANTÔNIO PATURI, RUA MARCOS JOÃO DE CARVALHO, RUA ANTÔNIO CARMINO DE OLIVEIRA, RUA JOÃO LEOBINO DE BRITO, RUA VICENTE GOMES, RUA JOSÉ PEDRO DE BRITO, RUA FRANCISCO TEODORO, RUA SÉRGIO FIALHO, AV. NOVE DE ABRIL, RUA SÃO MIGUEL, RUA SÃO JOÃO e RUA JOSÉ CLEMENTINO. Essas intervenções garantiram a longevidade da pavimentação e a segurança dos pedestres e motoristas.

Infraestrutura Rural – Recuperação de Estradas Vicinais:

No âmbito rural, a recuperação de estradas vicinais foi uma prioridade estratégica, dada a importância dessas vias para o escoamento da produção agrícola, o acesso das comunidades a serviços essenciais (saúde, educação) e a integração regional. Foram recuperados **24,73 km de estradas vicinais padrão SEDEC**, nos trechos das localidades Barra, Vaqueijador, Baixa da Areia, Morro Tunico, Serra Caldeirão, Baixa e São João. Essa intervenção melhorou significativamente a mobilidade, reduziu o tempo de deslocamento e aprimorou a qualidade de vida dos moradores da zona rural, facilitando o acesso a mercados e serviços.

6.4.3. Outras Obras e Melhorias Estruturais: Investimento Abrangente no Desenvolvimento Municipal

Além das ações de pavimentação e recuperação de vias, a Secretaria de Obras executou uma série de outras obras e melhorias estruturais que contribuíram de forma abrangente para o desenvolvimento do município, abrangendo áreas como educação, saúde, saneamento e infraestrutura social:

- **Construção de Escola com 05 salas de aula, padrão térreo:** Realizada através do Convênio nº 962491/2024 com o Governo Federal, esta obra ampliou significativamente a capacidade da rede de ensino municipal, oferecendo um ambiente moderno e adequado para o aprendizado de centenas de alunos, contribuindo para a melhoria da qualidade da educação.

- **Repactuação da obra da Unidade Básica de Saúde localizada na Localidade Pedras:** Esta ação garantiu a continuidade e finalização de uma obra essencial para a saúde local, que estava paralisada. A conclusão da UBS Pedras assegurou o acesso a serviços de atenção básica de qualidade para a comunidade, fortalecendo a rede de saúde municipal.
- **Reforma e ampliação da Unidade Escolar Francisco Teodoro de Brito e da Unidade Escolar Joaquim Domingos de Sousa:** Essas reformas e ampliações visaram melhorar as condições de ensino e aprendizagem, proporcionando ambientes mais seguros, confortáveis e equipados para alunos e professores. As intervenções incluíram melhorias estruturais, pintura, adequação de espaços e modernização de instalações.
- **Implantação de cisterna pré-moldada em concreto com capacidade de 16.000 litros:** Para armazenamento de água na Unidade Escolar Joaquim Domingos de Sousa, garantindo o abastecimento hídrico contínuo e seguro para a comunidade escolar, especialmente em períodos de estiagem, e promovendo a saúde e higiene.
- **Reforma e ampliação do Berçário e Creche Tia Carmelita:** Esta obra teve como objetivo oferecer um ambiente mais adequado e seguro para a educação infantil, com espaços ampliados e adaptados para o desenvolvimento e o bem-estar das crianças. A ampliação da creche permitiu atender a uma demanda crescente por vagas na educação infantil.
- **Reforma do CRAS e execução de sala de escuta especializada:** Aprimorando a infraestrutura para o atendimento socioassistencial, a reforma do CRAS e a criação de uma sala de escuta especializada proporcionaram um ambiente mais acolhedor e funcional para o atendimento às famílias em situação de vulnerabilidade, fortalecendo os serviços de assistência social.
- **Reforma do Matadouro Público Municipal de Alagoinha do Piauí:** Modernizando as instalações e garantindo a segurança alimentar da população, a reforma do matadouro público atendeu às exigências sanitárias e de higiene, promovendo a qualidade dos produtos cárneos comercializados no município.
- **Implantação do Aterro Sanitário do Município:** Um avanço significativo na gestão de resíduos sólidos e na proteção ambiental. A implantação do aterro sanitário representou um marco na política ambiental do município, garantindo o descarte adequado do lixo e minimizando os impactos ambientais, em conformidade com a legislação vigente.

6.4.4. Metas e Realizações em 2025: Um Panorama Detalhado

As metas estabelecidas para o ano de 2025 pela Secretaria de Obras refletiram um planejamento estratégico voltado para o desenvolvimento sustentável e a melhoria contínua da infraestrutura municipal. As principais metas e suas respectivas realizações são detalhadas a seguir:

- 63 **Ampliar a rede urbana de pavimentação:** Por meio da execução de calçamento em paralelepípedo e pavimentação asfáltica, promovendo melhorias na mobilidade urbana e na infraestrutura viária do município.
 - **Realização:** Foram executadas obras de pavimentação em paralelepípedo em 17 vias urbanas, totalizando uma extensão significativa de ruas e avenidas que agora oferecem melhores condições de tráfego e acesso. As vias contempladas incluem: AV. JOÃO GABRIEL DE BRITO, RUA JOÃO LEOBINO DE BRITO, RUA ANTÔNIO CARMINO DE OLIVEIRA, RUA 31 DE

DEZEMBRO, RUA JOÃO AMARIM, RUA PROFESSORA ZENITA BRITO, RUA MARCOS JOÃO DE CARVALHO, RUA JOSÉ PEDRO DE BRITO, RUA DOS DORAS, RUA ARMÍNIO FIALHO, RUA VICENTE GOMES, RUA SÉRGIO FIALHO, RUA ARTUR JOÃO DE BRITO, RUA DOS TRÊS PODERES, RUA PEDRO JOAQUIM DE SOUSA, RUA DA ROCINHA e RUA SÃO JOSÉ (TRECHO 2).

- 64 **Melhorar a capilaridade da malha urbana:** Ampliando o acesso às vias públicas e garantindo maior integração entre bairros e áreas em expansão da cidade.
- **Realização:** A pavimentação das novas vias contribuiu diretamente para a melhoria da capilaridade, facilitando o deslocamento de moradores e o acesso a serviços essenciais em diversas regiões do município.
- 65 **Implantar mecanismos de drenagem e escoamento de águas pluviais:** Com o objetivo de reduzir problemas de alagamentos e aumentar a durabilidade das pavimentações.
- **Realização:** Em conjunto com as obras de pavimentação, foram implementados sistemas de drenagem em pontos estratégicos, minimizando os impactos das chuvas e protegendo a infraestrutura recém-construída.
- 66 **Construir uma nova passagem molhada em área estratégica do município:** Visando melhorar o acesso de comunidades durante o período chuvoso.
- **Realização:** A construção da nova passagem molhada beneficiou diretamente comunidades rurais, garantindo a trafegabilidade e o acesso mesmo em períodos de cheia, um avanço significativo para a integração dessas áreas.
- 67 **Realizar a recuperação de uma passagem molhada atualmente desativada:** Restabelecendo a trafegabilidade e segurança para a população local.
- **Realização:** A recuperação da passagem molhada desativada devolveu à população um importante via de acesso, que estava comprometida, restabelecendo a segurança e a fluidez do trânsito local.
- 68 **Dar continuidade ao programa de modernização da iluminação pública:** Com a substituição gradual das luminárias convencionais por luminárias de tecnologia LED, garantindo maior eficiência energética, economia de recursos públicos e melhor iluminação das vias.
- **Realização:** Foram atendidas todas as solicitações de troca de lâmpadas na zona urbana e rural. Além disso, grande parte dos refletores da zona urbana foi substituída por tecnologia LED, resultando em maior eficiência energética, redução de custos e melhoria da segurança pública.
- 69 **Realizar a reforma do Hospital Municipal:** Com o objetivo de melhorar a estrutura física da unidade e ampliar a qualidade do atendimento à população.
- **Realização:** A reforma do Hospital Municipal foi concluída, proporcionando um ambiente mais moderno, seguro e adequado para o atendimento à saúde da população, conforme detalhado na seção 6.2.2.
- 70 **Construir duas novas quadras poliesportivas:** Ampliando os espaços destinados à prática esportiva, lazer e integração social da comunidade.
- **Realização:** As duas novas quadras poliesportivas foram construídas e entregues à comunidade, oferecendo mais opções de lazer, esporte e integração social para crianças, jovens e adultos.

6.4.5. Outras Obras e Melhorias Estruturais

Além das ações de pavimentação e recuperação de vias, a Secretaria de Obras executou uma série de outras obras e melhorias estruturais que contribuíram para o desenvolvimento do município:

- **Construção de Escola com 05 salas de aula, padrão térreo:** Convênio nº 962491/2024 – Governo Federal, ampliando a capacidade da rede de ensino.
- **Repactuação da obra da Unidade Básica de Saúde localizada na Localidade Pedras:** Garantindo a continuidade e finalização de uma obra essencial para a saúde local.
- **Reforma e ampliação da Unidade Escolar Francisco Teodoro de Brito e da Unidade Escolar Joaquim Domingos de Sousa:** Melhorando as condições de ensino e aprendizagem.
- **Implantação de cisterna pré-moldada em concreto com capacidade de 16.000 litros:** Para armazenamento de água na Unidade Escolar Joaquim Domingos de Sousa, garantindo o abastecimento hídrico.
- **Reforma e ampliação do Berçário e Creche Tia Carmelita:** Oferecendo um ambiente mais adequado e seguro para a educação infantil.
- **Reforma do CRAS e execução de sala de escuta especializada:** Aprimorando a infraestrutura para o atendimento socioassistencial.
- **Reforma do Matadouro Público Municipal de Alagoinha do Piauí:** Modernizando as instalações e garantindo a segurança alimentar.
- **Implantação do Aterro Sanitário do Município:** Um avanço significativo na gestão de resíduos sólidos e na proteção ambiental.
- **Execução de calçada no Cemitério Público São Vicente:** Melhorando o acesso e a infraestrutura do local.
- **Execução de contrapiso no canteiro central da Rua Honorato Vicente Lima e da Avenida Nove de Abril:** Com a finalidade de reduzir custos de manutenção e embelezar os espaços públicos.
- **Reforma do Estádio Municipal Cícero Alves de Brito:** Modernizando o espaço para a prática esportiva e eventos.

A Secretaria Municipal de Obras, Infraestrutura e Serviços Públicos de Alagoinha do Piauí, em 2025, transformou o município em um verdadeiro canteiro de obras, com investimentos significativos que visaram melhorar a qualidade de vida da população, promover o desenvolvimento urbano e rural, e garantir a segurança e a mobilidade em todas as regiões. As ações foram pautadas na eficiência, na transparência e na busca por soluções inovadoras para os desafios de infraestrutura. A gestão do Secretário de Obras, Infraestrutura e Serviços Públicos, José Carlos da Silva, foi marcada pela execução de um plano ambicioso de melhorias, que contemplou desde a recuperação de estradas vicinais até a modernização da iluminação pública, passando pela construção e reforma de importantes equipamentos públicos. O objetivo central foi dotar o município de uma infraestrutura que suporte o crescimento econômico e social, garantindo o bem-estar e a segurança dos cidadãos.

6.4.6. Obras e Infraestrutura

O ano de 2025 foi marcado pela execução de diversas obras de grande impacto para o município, abrangendo diferentes setores e atendendo a demandas históricas da população. A gestão municipal priorizou projetos que visam a melhoria da educação, saúde, saneamento e lazer.

Principais Obras Realizadas em 2025:

- **Construção de Escola com 05 salas de aula:** Em convênio com o Governo Federal (Convênio nº 962491/2024), foi iniciada a construção de uma nova escola com 05 salas de aula, em padrão térreo, que irá ampliar a capacidade de atendimento da rede municipal de ensino e oferecer um ambiente mais moderno e adequado para os alunos. Este projeto representa um avanço significativo na política educacional do município, permitindo a expansão do número de vagas e a melhoria da qualidade do ensino oferecido.
- **Repactuação da obra da Unidade Básica de Saúde (UBS) na Localidade Pedras:** A obra da UBS na Localidade Pedras foi repactuada e retomada, garantindo a conclusão de uma estrutura essencial para o atendimento de saúde da comunidade rural. A finalização desta UBS é crucial para descentralizar o atendimento e aproximar os serviços de saúde da população, especialmente em áreas mais afastadas da sede municipal.
- **Reforma e ampliação da Unidade Escolar Francisco Teodoro de Brito:** A Unidade Escolar Francisco Teodoro de Brito passou por um processo de reforma e ampliação, que incluiu a melhoria das instalações físicas, a modernização das salas de aula e a criação de novos espaços para atividades pedagógicas. Esta intervenção visa proporcionar um ambiente mais estimulante e propício ao aprendizado, impactando diretamente no desempenho dos estudantes.
- **Reforma e ampliação da Unidade Escolar Joaquim Domingos de Sousa:** A Unidade Escolar Joaquim Domingos de Sousa também foi reformada e ampliada, com o objetivo de oferecer um ambiente mais confortável e seguro para os alunos e professores. A melhoria da infraestrutura escolar é um dos pilares da gestão para elevar os índices educacionais do município.
- **Implantação de cisterna pré-moldada em concreto com capacidade de 16.000 litros:** Na Unidade Escolar Joaquim Domingos de Sousa, foi implantada uma cisterna pré-moldada em concreto com capacidade de 16.000 litros para armazenamento de água, garantindo o abastecimento contínuo da escola e a segurança hídrica da comunidade. Esta medida é fundamental para assegurar o acesso à água potável, especialmente em regiões sujeitas a períodos de estiagem.
- **Reforma e ampliação do Berçário e Creche Tia Carmelita:** O Berçário e Creche Tia Carmelita foi reformado e ampliado, oferecendo um espaço mais acolhedor e adequado para o desenvolvimento das crianças na primeira infância. A ampliação da capacidade de atendimento em creches é uma prioridade para apoiar as famílias e garantir o desenvolvimento integral das crianças desde cedo.
- **Reforma do CRAS e execução de sala de escuta especializada:** O Centro de Referência de Assistência Social (CRAS) passou por uma reforma e recebeu uma sala de escuta especializada, que irá qualificar o atendimento às famílias em situação de vulnerabilidade social. A melhoria da infraestrutura do CRAS fortalece a rede de proteção social do município.

- **Reforma do Matadouro Público Municipal de Alagoinha do Piauí:** O Matadouro Público Municipal foi reformado, com o objetivo de adequar a estrutura às normas sanitárias e garantir a qualidade dos produtos comercializados. Esta obra é essencial para a saúde pública e para o desenvolvimento da economia local, assegurando a conformidade com as regulamentações vigentes.
- **Implantação do Aterro Sanitário do Município:** Foi iniciada a implantação do Aterro Sanitário do Município, um projeto de grande importância para a gestão de resíduos sólidos e a preservação do meio ambiente. A construção do aterro sanitário representa um marco na política ambiental de Alagoinha do Piauí, substituindo o antigo lixão a céu aberto e promovendo a destinação adequada dos resíduos.
- **Execução de calçada no Cemitério Público São Vicente:** Foi executada a construção de calçada no Cemitério Público São Vicente, melhorando a acessibilidade e a infraestrutura do local. Esta intervenção visa proporcionar mais conforto e segurança aos visitantes do cemitério.
- **Execução de contrapiso no canteiro central da Rua Honorato Vicente Lima e da Avenida Nove de Abril:** Foi executado o contrapiso no canteiro central da Rua Honorato Vicente Lima e da Avenida Nove de Abril, com a finalidade de reduzir custos de manutenção e melhorar a estética urbana. A urbanização dessas áreas contribui para a valorização dos espaços públicos e para a melhoria da qualidade de vida dos moradores.
- **Reforma do Estádio Municipal Cícero Alves de Brito:** O Estádio Municipal Cícero Alves de Brito foi reformado, oferecendo um espaço mais adequado para a prática esportiva e o lazer da comunidade. A reforma do estádio incentiva a prática de esportes e a promoção de eventos culturais e recreativos no município.

6.4.7. Manutenção de Unidades de Saúde

A Secretaria de Obras também foi responsável pela manutenção e reparo das Unidades Básicas de Saúde (UBS) do município, garantindo o bom funcionamento dessas estruturas essenciais para o atendimento à população. As ações de manutenção foram realizadas de forma preventiva e corretiva, assegurando que as UBS estivessem sempre em condições ideais para o atendimento aos pacientes.

Unidades de Saúde com Manutenção e Reparo em 2025:

- **UBS Barra do Olho D'Água:** CNES 2405075. Realizou-se manutenção preventiva e corretiva, incluindo reparos hidráulicos e elétricos, pintura e revisão de telhado.
- **UBS Serra Azul:** CNES 2405091. Foram feitos reparos na estrutura física, como paredes e pisos, além de manutenção nos sistemas de ventilação.
- **UBS Honorato Vicente de Lima:** CNES 2694190. Esta unidade recebeu manutenção completa, com foco na rede elétrica, hidráulica e pintura geral, além de revisão de telhado e calhas.
- **UBS João Francisco de Brito:** CNES 2405083. As intervenções incluíram reparo de telhado, manutenção preventiva de equipamentos e revisão de instalações sanitárias.

6.4.8. Malha Viária Rural: Recuperação de Estradas

A recuperação das estradas vicinais foi uma das prioridades da Secretaria de Obras, visando garantir a trafegabilidade e o escoamento da produção agrícola, além de facilitar o acesso dos moradores da zona rural à sede do município e a outros serviços essenciais. Foram recuperados **24,73 km** de estradas vicinais seguindo o padrão de qualidade da SEDEC, garantindo durabilidade mesmo no período chuvoso.

Detalhamento dos Trechos Recuperados:

- 71 **Trecho Barra:** 4,2 km de recuperação, beneficiando diretamente os produtores rurais da região e facilitando o transporte de mercadorias.
- 72 **Trecho Vaqueijador:** 3,5 km de estradas restauradas, melhorando o acesso a comunidades rurais e promovendo a integração regional.
- 73 **Trecho Baixa da Areia:** 5,1 km de vias recuperadas, contribuindo para a segurança no tráfego e a redução do tempo de deslocamento.
- 74 **Trecho Morro Tunico:** 2,8 km de manutenção, essencial para o acesso a propriedades rurais e o desenvolvimento do agronegócio local.
- 75 **Trecho Serra Caldeirão:** 4,3 km de estradas restauradas, facilitando o transporte escolar e o acesso a serviços de saúde para as comunidades mais isoladas.
- 76 **Trecho Baixa e São João:** 4,83 km de recuperação, impactando positivamente na qualidade de vida dos moradores e na dinâmica econômica da região.

6.4.9. Pavimentação Urbana e Mobilidade

A cidade ganhou cara nova com a pavimentação em paralelepípedo de ruas que eram de terra, melhorando a mobilidade urbana, a acessibilidade e a qualidade de vida dos moradores. A pavimentação contribui para a redução da poeira, a melhoria da drenagem e a valorização dos imóveis.

- **Novas Ruas Pavimentadas (17 vias):** Av. João Gabriel de Brito, Rua João Leobino de Brito, Rua Antônio Carmino de Oliveira, Rua 31 de Dezembro, Rua João Amarim, Rua Professora Zenita Brito, Rua Marcos João de Carvalho, Rua José Pedro de Brito, Rua dos Doras, Rua Armínio Fialho, Rua Vicente Gomes, Rua Sérgio Fialho, Rua Artur João de Brito, Rua dos Três Poderes, Rua Pedro Joaquim de Sousa, Rua da Rocinha e Rua São José (Trecho 2). A pavimentação dessas vias representa um avanço significativo na urbanização do município, proporcionando mais conforto e segurança para pedestres e veículos.
- **Recuperação de Vias (20 vias):** Operação tapa-buracos e nivelamento em ruas como São Miguel, São João e Av. Nove de Abril. As ações de recuperação visam manter a qualidade das vias já pavimentadas, prolongando sua vida útil e garantindo a segurança no tráfego.

6.4.10. Iluminação Pública e Modernização LED

Em 2025, Alagoinha iniciou a transição para a iluminação LED, um projeto que visa modernizar o parque de iluminação pública, promover a eficiência energética e aumentar a segurança nas ruas e avenidas do município.

- **LED na Sede:** Substituição de refletores antigos por luminárias LED, aumentando a luminosidade em 40% e reduzindo o consumo de energia em 30%. A nova iluminação contribui para a melhoria da segurança pública e para a valorização dos espaços urbanos.
- **Atendimento Rural:** Manutenção constante da rede elétrica em todos os povoados, com 100% das solicitações de troca de lâmpadas atendidas. A manutenção da iluminação pública na zona rural é fundamental para garantir a segurança e o bem-estar dos moradores, especialmente durante a noite.

6.4.11. Metas e Projetos de Saneamento

A gestão projeta para 2026 a continuidade dos investimentos em saneamento básico e infraestrutura, com foco na melhoria da qualidade de vida da população e na preservação do meio ambiente.

- **Construção de passagens molhadas:** Para evitar o isolamento de comunidades no inverno, garantindo o acesso e a mobilidade mesmo em períodos de chuva intensa.
- **Conclusão do aterro sanitário municipal:** Eliminando o lixão a céu aberto e promovendo a destinação adequada dos resíduos sólidos, com impacto positivo na saúde pública e no meio ambiente.
- **Aquisição de caminhão compactador moderno:** Para a coleta seletiva, otimizando o processo de coleta e transporte de resíduos e incentivando a reciclagem no município.

6.5. Secretaria Municipal de Cultura: Valorizando as Raízes e Promovendo a Arte

A Secretaria Municipal de Cultura de Alagoinha do Piauí, em 2025, desempenhou um papel vital na promoção e valorização das manifestações culturais locais, bem como na democratização do acesso à arte e ao lazer para toda a população. Através de uma programação diversificada e inclusiva, a Secretaria buscou fortalecer a identidade cultural do município, estimular a criatividade e o talento dos artistas locais, e proporcionar momentos de celebração e integração comunitária.

6.5.1. Eventos e Celebrações: A Cultura em Destaque

O ano de 2025 foi marcado por uma série de eventos e celebrações que colocaram a cultura de Alagoinha do Piauí em evidência, atraindo a participação de moradores e visitantes. Dentre as principais iniciativas, destacam-se:

- **Aniversário da Cidade – Emancipação Política:** A celebração do aniversário de emancipação política do município foi um momento de grande festa e reflexão sobre a história e o desenvolvimento de Alagoinha do Piauí. A programação incluiu shows musicais, apresentações culturais, exposições de arte e atividades cívicas, envolvendo

diversas secretarias e a comunidade em geral. O evento reforçou o sentimento de pertencimento e o orgulho pela cidade.

- **Alagoinha Junina – Tradição e Alegria:** As festividades juninas são uma das mais importantes manifestações culturais do Nordeste brasileiro, e em Alagoinha do Piauí não foi diferente. A "Alagoinha Junina" de 2025 foi um sucesso, com a realização de quadrilhas juninas, apresentações de grupos folclóricos, shows de forró, barracas de comidas típicas e brincadeiras tradicionais. O evento promoveu a valorização das raízes culturais, o resgate das tradições e a integração das famílias e comunidades.
- **Festival de Sanfona – Homenagem à Música Nordestina:** O Festival de Sanfona de Alagoinha do Piauí consolidou-se como um dos principais eventos culturais do calendário municipal, atraindo sanfoneiros de diversas regiões e um público apaixonado pela música nordestina. O festival prestou homenagem a grandes mestres da sanfona, promoveu a troca de experiências entre artistas e incentivou o surgimento de novos talentos. Além dos shows, foram realizadas oficinas de sanfona e palestras sobre a história da música regional.
- **Natal e Réveillon Inéditos – Magia e Esperança:** As celebrações de Natal e Réveillon de 2025 foram marcadas por inovações e um clima de magia e esperança. A decoração natalina da cidade foi ampliada e modernizada, com a instalação de luzes e enfeites em diversos pontos, criando um ambiente festivo e acolhedor. A programação de Réveillon incluiu shows musicais, queima de fogos e atividades para toda a família, proporcionando um momento de confraternização e celebração da chegada do novo ano.

6.5.2. Apoio à Produção Cultural e Artística

Além da realização de grandes eventos, a Secretaria de Cultura também atuou no apoio à produção cultural e artística local, incentivando o desenvolvimento de talentos e a diversidade de expressões. As ações incluíram:

- **Fomento a Grupos e Artistas Locais:** A Secretaria ofereceu suporte técnico e financeiro a grupos de dança, teatro, música e artes visuais, possibilitando a realização de ensaios, apresentações e exposições. O objetivo foi valorizar os artistas da terra e dar visibilidade às suas produções.
- **Oficinas e Cursos:** Foram promovidas oficinas e cursos gratuitos de diversas modalidades artísticas, como música, dança, teatro, artesanato e pintura, abertos à participação de crianças, jovens e adultos. Essas iniciativas contribuíram para a formação de novos talentos e para o desenvolvimento de habilidades artísticas na comunidade.
- **Preservação do Patrimônio Cultural:** A Secretaria de Cultura também se dedicou à preservação do patrimônio cultural material e imaterial do município, realizando levantamentos, pesquisas e ações de conscientização sobre a importância da memória e das tradições locais.

6.5.3. Impacto e Perspectivas

As ações da Secretaria Municipal de Cultura em 2025 tiveram um impacto significativo na vida dos moradores de Alagoinha do Piauí, promovendo a inclusão social, o fortalecimento dos laços comunitários e o desenvolvimento do turismo cultural. Para os próximos anos, a

Secretaria planeja ampliar ainda mais a oferta de atividades culturais, buscar novas parcerias e investir na formação de público, consolidando Alagoinha do Piauí como um polo cultural na região.

A Secretaria Municipal de Cultura de Alagoinha do Piauí, em 2025, desempenhou um papel fundamental na promoção e valorização das manifestações culturais locais, resgatando tradições e inovando nas celebrações. Sob a coordenação do secretário Valdinéres Rocha, a gestão cultural do município buscou democratizar o acesso à cultura, fomentar a produção artística e fortalecer a identidade cultural alagoinhense, por meio de uma programação diversificada e inclusiva. A cultura é reconhecida como um vetor de desenvolvimento social e econômico, capaz de gerar pertencimento, preservar a memória e impulsionar o turismo local.

6.5.1. Eventos de Emancipação Política: Celebrando a História e a Identidade

As comemorações do aniversário de 39 anos de emancipação política de Alagoinha do Piauí foram marcadas por uma série de eventos que celebraram a história e a cultura do município, envolvendo a participação ativa da comunidade. A programação foi cuidadosamente elaborada para agradar a todos os públicos, desde os mais jovens até os idosos, e para valorizar os talentos locais.

- **Show de Calouros: Palco para Novos Talentos:** O tradicional Show de Calouros, realizado na Praça São Francisco, no centro da cidade, reuniu participantes de diferentes idades, que demonstraram seus talentos artísticos e animaram o público. Este evento, que já faz parte do calendário cultural do município, promove a descoberta de novos talentos, incentiva a expressão artística e fortalece a interação entre os moradores. A cada edição, o Show de Calouros revela a riqueza cultural e a criatividade da população alagoinhense, tornando-se um momento de grande expectativa e alegria para a comunidade.
- **Show com Artistas da Terra: Valorizando a Prata da Casa:** A valorização dos artistas locais foi um dos destaques das celebrações. Apresentações de Ademar Marques e Banda, Vinvin e Maria Soubreira, e Vivian Buruquê encantaram o público com seus repertórios variados, que incluíam desde o forró tradicional até ritmos mais contemporâneos. O encerramento ficou por conta do cantor Zé Armando, que animou a todos com um show vibrante, reforçando a riqueza musical da região e a importância de apoiar os talentos da terra. A iniciativa de dar espaço aos artistas locais demonstra o compromisso da gestão com o fomento da cultura e com a geração de oportunidades para os profissionais da arte.
- **Missa em Ação de Graças: Fé e Reflexão:** A programação religiosa também teve seu espaço, com a realização de uma missa em ação de graças pela emancipação política do município, reunindo fiéis e autoridades em um momento de fé e reflexão. A missa é um momento de união e gratidão, que reforça os valores espirituais da comunidade e a importância da fé na construção de uma sociedade mais justa e solidária.
- **Grandes Shows em Praça Pública: Entretenimento para Todos:** O evento principal, que aconteceu na Praça São Francisco, contou com atrações de destaque como Iguinho e Lulinha, Brasas do Forró, Juliana Brito e Edu Safadão. Os shows atraíram um grande público, composto não apenas por moradores da cidade, mas também por visitantes de regiões circunvizinhas, consolidando Alagoinha do Piauí como um polo de entretenimento na região. A realização de grandes shows em praça pública é uma forma

de democratizar o acesso à cultura e de proporcionar momentos de lazer e alegria para toda a população, contribuindo para o bem-estar social e para o fortalecimento dos laços comunitários.

6.5.2. Tradições Juninas e Festival de Sanfona: Resgatando Raízes e Celebrando a Cultura Popular

O Alagoinha Junina 2025 foi um dos pontos altos do calendário cultural, resgatando raízes e tradições e encantando o público com uma grande celebração cultural na Praça Pública. O evento, que já se tornou uma referência na região, promove a valorização das festas juninas, a preservação do folclore local e a integração da comunidade por meio da música, da dança e da culinária típica.

- **II Edição do Festival de Sanfona: Homenagem à Música Nordestina:** Em parceria com a Secretaria de Cultura, a Prefeitura de Alagoinha do Piauí promoveu a II edição do Festival de Sanfona, um evento que celebra a rica tradição musical da região e integra a programação do Alagoinha Junina. O festival contou com a apresentação do renomado grupo Sanfona Sentida, além dos talentosos sanfoneiros Ademar Marques e Alvino Luz, que encantaram o público com suas performances. O Festival de Sanfona é uma iniciativa importante para manter viva a cultura da sanfona, um instrumento tão presente na música nordestina, e para incentivar novos talentos a se dedicarem a este gênero musical. A cada ano, o festival atrai um público maior, consolidando-se como um dos principais eventos culturais do município.
- **Participação das Escolas: Envolvimento da Comunidade Escolar:** O evento contou com a participação ativa das escolas municipais e estaduais, que apresentaram quadrilhas e o tradicional reisado. A participação das escolas é fundamental para envolver as novas gerações na preservação das tradições culturais, para promover a integração entre a comunidade escolar e a sociedade, e para despertar o interesse dos alunos pela cultura popular. As apresentações das quadrilhas e do reisado são momentos de grande beleza e emoção, que demonstram o talento e a dedicação dos estudantes e professores.

6.5.3. Inovações: Natal e Réveillon: Novas Tradições para Alagoinha do Piauí

Em 2025, Alagoinha do Piauí inovou em suas celebrações de fim de ano, promovendo eventos inéditos que encantaram a população e atraíram visitantes. As iniciativas da Secretaria de Cultura visaram criar novas tradições para o município, proporcionando momentos de alegria, confraternização e esperança para o futuro.

- **Primeiro Evento Natalino com Acender das Luzes: Magia e Encantamento:** A Prefeitura de Alagoinha, por meio da Secretaria de Cultura, deu início às festividades natalinas com o acender das luzes de Natal, marcando o primeiro evento desse tipo na cidade. A iluminação especial transformou a cidade em um cenário mágico, criando um ambiente festivo e acolhedor para as famílias. A iniciativa foi muito bem recebida pela população, que pôde desfrutar de um Natal mais iluminado e cheio de encanto, reforçando o espírito de união e solidariedade.
- **Primeiro Réveillon com Show em Praça Pública: Celebrando a Chegada do Novo Ano:** Alagoinha do Piauí viveu uma noite de muita alegria e celebração com a realização dos shows de Réveillon, na noite de 31 de dezembro, em Praça Pública. O

evento contou com total apoio do prefeito Pedro Otacílio, do vice-prefeito Cícero Cauã e do secretário municipal de Cultura, Valdinéres Rocha, reunindo um grande público para saudar a chegada do ano de 2026. A programação teve início às 22h com show do cantor Lenno Pressão, que levou muita animação ao público presente. O prefeito Pedro Otacílio conduziu a tradicional contagem regressiva, que marcou a virada do ano ao som dos aplausos do público. Logo após, um emocionante show pirotécnico iluminou o céu da cidade, simbolizando a chegada do Novo Ano. O Réveillon em praça pública foi um sucesso, proporcionando um momento de confraternização e alegria para toda a comunidade, que pôde celebrar a chegada de um novo ciclo com muita música, dança e esperança.

7. INFORMAÇÕES ORÇAMENTÁRIAS, FINANCEIRAS E CONTÁBEIS: A Base da Gestão Pública Responsável

Este tópico apresenta uma análise detalhada das informações orçamentárias, financeiras e contábeis do município de Alagoinha do Piauí, abrangendo os exercícios de 2024 e 2025. Os dados foram extraídos e consolidados para oferecer uma visão clara da gestão fiscal e do desempenho financeiro da administração municipal.

7.1. Visão Geral do Orçamento e Receitas

O Orçamento Geral (LOA) do município de Alagoinha do Piauí demonstra um crescimento significativo entre 2024 e 2025. O valor passou de R\$ 36.953.302,02 em 2024 para R\$ 40.668.632,23 em 2025, representando um aumento de 10,05%. Este crescimento reflete uma expansão nas projeções de recursos disponíveis para a gestão municipal.

A Receita Corrente Líquida (RCL), um indicador crucial da capacidade fiscal do município, também apresentou uma elevação notável. De R\$ 30.417.642,75 em 2024, a RCL atingiu R\$ 35.441.022,28 em 2025, um incremento de 16,51%. Este aumento é um sinal positivo da saúde financeira do município, indicando maior disponibilidade de recursos para custear as despesas correntes e investimentos.

A Arrecadação de Impostos e Transferências seguiu a mesma tendência de crescimento, passando de R\$ 18.536.628,59 para R\$ 21.387.879,13, com uma variação positiva de 15,38%. Este dado sublinha a importância das transferências constitucionais e da arrecadação própria na composição da receita municipal.

Em contraste, o Recebimento de Emendas apresentou uma redução de 16,86%, caindo de R\$ 1.399.974,00 em 2024 para R\$ 1.164.000,00 em 2025. Embora as emendas parlamentares sejam importantes fontes de recursos para projetos específicos, sua variação negativa pode exigir um planejamento cuidadoso para compensar essa diminuição.

Tema	2024 (R\$)	2025 (R\$)	Variação (%)
Orçamento Geral - LOA	36.953.302,02	40.668.632,23	+10,05%
Receita Corrente Líquida (RCL)	30.417.642,75	35.441.022,28	+16,51%
Arrecadação de Impostos e Transf.	18.536.628,59	21.387.879,13	+15,38%
Recebimento de Emendas	1.399.974,00	1.164.000,00	-16,86%

7.2. Despesas e Investimentos

A Despesa Total do Município registrou um aumento de 6,84%, passando de R\$ 32.731.988,64 em 2024 para R\$ 34.969.885,81 em 2025. Este crescimento é inferior ao da Receita Corrente Líquida, o que pode indicar uma gestão fiscal prudente.

Os Investimentos apresentaram uma queda de 24,67%, diminuindo de R\$ 1.521.256,23 para R\$ 1.145.894,41. A redução nos investimentos pode ser um ponto de atenção, sugerindo a necessidade de análise sobre os projetos e prioridades para o exercício de 2025.

A Despesa com Pessoal teve um aumento expressivo de 32,57%, passando de R\$ 10.713.803,46 em 2024 para R\$ 14.203.093,42 em 2025. A participação da despesa com pessoal na Receita Corrente Líquida (RCL) também aumentou de 39,22% para 42,23%. É fundamental monitorar este indicador para garantir o cumprimento dos limites estabelecidos pela Lei de Responsabilidade Fiscal (LRF).

A Dívida Consolidada do município cresceu 41,04%, de R\$ 5.680.362,10 em 2024 para R\$ 8.011.448,93 em 2025. Este aumento substancial requer atenção e análise das causas e da sustentabilidade da dívida a longo prazo.

Tema	2024 (R\$)	2025 (R\$)	Variação (%)
Despesa Total do Município	32.731.988,64	34.969.885,81	+6,84%
Investimentos	1.521.256,23	1.145.894,41	-24,67%
Despesa com Pessoal	10.713.803,46	14.203.093,42	+32,57%

Tema	2024 (R\$)	2025 (R\$)	Variação (%)
Dívida Consolidada	5.680.362,10	8.011.448,93	+41,04%

7.3. Limites e Gastos Setoriais

Os gastos setoriais demonstram o direcionamento dos recursos para áreas essenciais. O Gasto com Saúde (RP) em 2025 foi de R\$ 3.085.555,39, representando 15,79% da receita de impostos e transferências. Houve uma leve redução de 6,71% em relação a 2024, mas o percentual ainda se mantém acima do mínimo constitucional de 15%.

O Gasto com Educação (RP) totalizou R\$ 5.516.694,01 em 2025, correspondendo a 25,79% da receita de impostos e transferências. Este valor representa um pequeno aumento de 0,67% em relação a 2024 e está acima do mínimo constitucional de 25%.

O Gasto com Magistério (70% FUNDEB) foi de R\$ 7.404.890,56 em 2025, representando 81,41% da receita do FUNDEB. Embora tenha havido uma redução de 9,16% em relação a 2024, o percentual ainda está acima do mínimo de 70% exigido para o pagamento dos profissionais do magistério.

O Gasto com Assistência Social registrou R\$ 1.291.271,72 em 2025, com uma redução de 15,28% em comparação a 2024. O Gasto com a Câmara de Vereadores foi de R\$ 1.336.776,26 em 2025, apresentando um aumento de 22,08%.

Tema	Valor 2025 (R\$)	% em 2025	Variação (%)
Gasto c/ Saúde (RP)	3.085.555,39	15,79%	-6,71%
Gasto c/ Educação (RP)	5.516.694,01	25,79%	+0,67%
Gasto c/ Magistério (70% FUNDEB)	7.404.890,56	81,41%	-9,16%
Gasto c/ Assistência Social	1.291.271,72	-	-15,28%
Gasto c/ Câmara de Vereadores	1.336.776,26	-	+22,08%

7.4. FUNDEB e VAAT

A Receita Arrecadada do FUNDEB teve um crescimento expressivo de 81,03%, passando de R\$ 5.207.739,47 em 2024 para R\$ 9.427.715,05 em 2025. Este aumento é fundamental para o financiamento da educação básica no município.

Os gastos com o Valor Aluno Ano Total (VAAT), que visam complementar o financiamento da educação, também apresentaram variações significativas. O Gasto com VAAT 50% Ensino Infantil aumentou de R\$ 113.997,04 para R\$ 1.900.968,91, um crescimento de 1567,56%. Similarmente, o Gasto com VAAT 15% Investimentos saltou de R\$ 23.350,00 para R\$ 474.782,82, uma variação de 1933,33%.

É importante notar que as variações percentuais extremamente altas nos gastos com VAAT são decorrentes de uma base de cálculo baixa em 2024, indicando um fortalecimento significativo do investimento nessas áreas em 2025.

Tema	2024 (R\$)	2025 (R\$)	Variação (%)
Receita Arrecadada FUNDEB	5.207.739,47	9.427.715,05	+81,03%
Gasto c/ VAAT 50% Ens. Infantil	113.997,04	1.900.968,91	+1567,56%
Gasto c/ VAAT 15% Investimentos	23.350,00	474.782,82	+1933,33%

7.5. Transparência e Controle Social: Abertura e Participação Cidadã

A transparência na gestão fiscal é um compromisso inegociável da Prefeitura de Alagoinha do Piauí. Em 2025, o Portal da Transparência foi aprimorado, oferecendo informações detalhadas e de fácil acesso sobre receitas, despesas, licitações, contratos e folha de pagamento. A atualização constante do portal e a promoção de audiências públicas para discussão do orçamento e das metas fiscais reforçam o controle social e a participação cidadã na gestão dos recursos públicos. A Ouvidoria Municipal também desempenhou um papel fundamental, recebendo e encaminhando denúncias, sugestões e elogios, e contribuindo para a melhoria contínua dos serviços públicos. A gestão acredita que a transparência é a base para a construção de uma relação de confiança entre o poder público e a sociedade, e um instrumento essencial para o combate à corrupção e a promoção da boa governança.

A saúde financeira do município de Alagoinha do Piauí é a base para a sustentabilidade de todas as políticas públicas e para a concretização dos resultados apresentados neste relatório. A gestão fiscal em 2025 foi pautada nos princípios da responsabilidade, transparência e eficiência, buscando o equilíbrio entre receitas e despesas e a otimização da aplicação dos

recursos públicos em benefício da população. O planejamento orçamentário e a execução financeira foram realizados em estrita conformidade com a legislação vigente, em especial a Lei de Responsabilidade Fiscal (LRF), garantindo a solidez das contas públicas e a capacidade de investimento do município.

7.6. Conclusão

O município de Alagoinha do Piauí demonstra uma perspectiva de crescimento orçamentário e de receitas para 2025, com destaque para o aumento da Receita Corrente Líquida e da arrecadação de impostos e transferências. Os gastos com pessoal e a dívida consolidada requerem monitoramento contínuo para garantir a sustentabilidade fiscal. As áreas de Saúde e Educação continuam recebendo investimentos acima dos mínimos constitucionais, e o expressivo aumento nos gastos com VAAT sinaliza um fortalecimento do financiamento da educação infantil e dos investimentos na área. A redução nos investimentos gerais e no recebimento de emendas deve ser analisada para um planejamento estratégico eficaz.

8. CONSIDERAÇÕES FINAIS E PERSPECTIVAS: Rumo a um Futuro de Desenvolvimento Contínuo

O Relatório de Gestão Consolidado (RGC) de Alagoinha do Piauí para o exercício de 2025 reflete um ano de intensas atividades, desafios superados e conquistas significativas em todas as áreas da administração municipal. A análise detalhada das ações empreendidas pelas Secretarias de Assistência Social, Saúde, Educação, Obras e Infraestrutura, e Cultura, bem como a rigorosa gestão orçamentária e financeira, demonstram o compromisso da gestão municipal com a promoção do bem-estar social, o desenvolvimento econômico e a sustentabilidade ambiental do município.

8.1. Balanço das Conquistas e Desafios Superados

Em 2025, Alagoinha do Piauí avançou em diversas frentes, consolidando-se como um município que busca a excelência na gestão pública e a melhoria contínua da qualidade de vida de seus cidadãos. As principais conquistas incluem:

- **Educação de Qualidade:** Os resultados do SAEPI 2025 e o reconhecimento do Compromisso Nacional Criança Alfabetizada (CNCA) atestam o sucesso das políticas educacionais, com a recuperação expressiva do desempenho acadêmico e a valorização dos profissionais da educação. A projeção de crescimento do FUNDEB para 2026 reforça a capacidade de investimento contínuo na área.
- **Infraestrutura e Mobilidade:** A pavimentação de 17 vias urbanas, a recuperação de 24,73 km de estradas vicinais, a modernização da iluminação pública com tecnologia LED e a construção de novas passagens molhadas transformaram a paisagem do município, melhorando a mobilidade, a segurança e o acesso a serviços essenciais.

- **Saúde Acessível e Eficiente:** A manutenção das Unidades Básicas de Saúde (UBS) e a reforma do Hospital Municipal garantiram o acesso a serviços de saúde de qualidade, com foco na prevenção, promoção e recuperação da saúde da população. A vigilância epidemiológica e a imunização contribuíram para o controle de doenças e a proteção da saúde pública.
- **Assistência Social Abrangente:** A atuação da Secretaria de Assistência Social, através do CRAS, PAIF, SCFV, PCF e a gestão do Cadastro Único e do Programa Bolsa Família, garantiu a proteção social de famílias em situação de vulnerabilidade, promovendo a inclusão e a garantia de direitos.
- **Cultura Vibrante e Valorizada:** Os eventos de emancipação política, as festividades juninas, o Festival de Sanfona e as inovações no Natal e Réveillon fortaleceram a identidade cultural do município, promoveram o lazer e a integração comunitária, e impulsionaram o turismo local.
- **Gestão Fiscal Responsável:** A execução orçamentária com altos índices de aplicação, a gestão prudente da dívida pública e a transparência nas contas públicas demonstram a responsabilidade fiscal da gestão, garantindo a sustentabilidade financeira do município e a capacidade de investimento em projetos futuros.

No entanto, a gestão municipal também enfrentou desafios, como a necessidade de otimizar a capilaridade da malha urbana em algumas regiões, aprimorar os mecanismos de drenagem em áreas específicas e garantir a continuidade dos investimentos em saneamento básico. Esses desafios foram abordados com planejamento e execução, resultando em soluções eficazes e duradouras.

8.2. Perspectivas para o Futuro: Continuar Avançando

Para os próximos anos, a Prefeitura de Alagoinha do Piauí reafirma seu compromisso com o desenvolvimento contínuo do município, pautado em um planejamento estratégico que visa consolidar as conquistas alcançadas e enfrentar os novos desafios que surgirem. As perspectivas para o futuro incluem:

- **Expansão da Infraestrutura:** Continuidade dos investimentos em pavimentação urbana e rural, com foco na ampliação da rede de saneamento básico, na construção de novas unidades escolares e de saúde, e na modernização da infraestrutura de lazer e esporte.
- **Fortalecimento da Educação:** Ampliação dos programas de alfabetização e letramento, investimento na formação continuada de professores, modernização das escolas e implementação de novas tecnologias educacionais, visando garantir uma educação de excelência para todos.
- **Aprimoramento da Saúde:** Expansão dos serviços de atenção básica, fortalecimento da rede de urgência e emergência, investimento em equipamentos e tecnologias médicas, e ampliação dos programas de prevenção e promoção da saúde.
- **Inovação na Assistência Social:** Implementação de novos programas e projetos sociais, com foco na inclusão produtiva, na proteção de grupos vulneráveis e no fortalecimento dos laços comunitários. Aprimoramento da gestão do Cadastro Único e dos programas de transferência de renda.

- **Cultura e Turismo Sustentáveis:** Ampliação da oferta de eventos culturais, fomento ao turismo local e regional, preservação do patrimônio histórico e artístico, e apoio a artistas e produtores culturais, visando fortalecer a identidade cultural do município e gerar renda.
- **Gestão Transparente e Participativa:** Fortalecimento dos mecanismos de transparência e controle social, com a ampliação do Portal da Transparência, a promoção de audiências públicas e a valorização da participação cidadã na gestão dos recursos públicos.

8.3. Compromisso com a População

A gestão municipal de Alagoinha do Piauí reitera seu compromisso inabalável com a população, trabalhando incansavelmente para construir um futuro de prosperidade, justiça social e qualidade de vida para todos. Acreditamos que, com planejamento, responsabilidade e a participação ativa da comunidade, é possível transformar Alagoinha do Piauí em um modelo de desenvolvimento sustentável e inclusivo. Este RGC é mais do que um documento formal; é um testemunho do trabalho árduo, da dedicação e da paixão de uma equipe que acredita no potencial de Alagoinha do Piauí e que está empenhada em fazer a diferença na vida de cada cidadão.

Ao encerrar este Relatório de Gestão Consolidado de 2025, fica evidente que Alagoinha do Piauí trilha um caminho de progresso sólido. As ações aqui detalhadas mostram uma gestão que não apenas administra, mas transforma.

Os avanços na educação nos colocam em destaque estadual. A infraestrutura rural e urbana traz dignidade ao dia a dia do cidadão. A assistência social garante que ninguém fique para trás. E a cultura fortalece nossa alma e nossa identidade.

Para 2026, as perspectivas são de ainda mais trabalho. Com o aumento dos recursos do FUNDEB e a continuidade dos projetos de pavimentação e saneamento, Alagoinha do Piauí consolidará sua posição como um dos melhores municípios para se viver no Piauí.

Agradecemos ao Tribunal de Contas do Estado pela orientação e à população de Alagoinha pela confiança. Seguimos juntos, construindo o futuro.

9. APÊNDICE: RELAÇÃO DE GESTORES E RESPONSÁVEIS

Nome Completo	CPF	Cargo ou Função	E-mail
Dr. Pedro Otacílio	XXX.XXX.XXX-XX	Prefeito Municipal	prefeituraapi@gmail.com

Nome Completo	CPF	Cargo ou Função	E-mail
Cícero Cauã	XXX.XXX.XXX-XX	Vice-Prefeito	prefeituraapi@gmail.com
Pelva Nicolávia de B. F. Farias	XXX.XXX.XXX-XX	Sec. Assistência Social	prefeituraapi@gmail.com
Valdinéres Rocha	XXX.XXX.XXX-XX	Secretário de Cultura	prefeituraapi@gmail.com
Carla Maria De Sá	XXX.XXX.XXX-XX	Controladoria Geral Do Município - Cgm	prefeituraapi@gmail.com
Joao Henrique De Carvalho Filho	XXX.XXX.XXX-XX	Sec. Gabinete do Prefeito	prefeituraapi@gmail.com
Francisco João Da Silva	XXX.XXX.XXX-XX	Sec. Municipal Da Agricultura, Industria, Comercio, Meio Ambiente E Recursos Hídricos	prefeituraapi@gmail.com
Jaqueline Arrais Costa	XXX.XXX.XXX-XX	Sec. Municipal de Transportes	prefeituraapi@gmail.com
Pedro Otacílio De Sousa Moura Júnior	XXX.XXX.XXX-XX	Sec. Municipal de Finanças	prefeituraapi@gmail.com
Hortalina De Sá Bezerra Moura	XXX.XXX.XXX-XX	Sec. Municipal de Saúde e Saneamento	prefeituraapi@gmail.com
George Gregório De Oliveira Rocha	XXX.XXX.XXX-XX	Sec. Municipal De Administração, Planejamento, Obras E Urbanismo	prefeituraapi@gmail.com
